

## Hållbarhetsrapport enligt årsredovisningslagen SFS 1995:1554, 6:e kapitlet, §10-14

### Västervik Miljö & Energi AB (VMEAB) 2018

VMEAB vill med denna hållbarhetsrapport för kalenderåret 2018 ge förståelse för bolagets utveckling, ställning och resultat, samt konsekvenserna av verksamheten. Däribland upplysningar i frågor som rör miljö, sociala förhållanden, personal, respekt för mänskliga rättigheter och motverkande av korruption.

Bolaget innehar ett ledningssystem certifierat enligt ISO 9001:2015 (kvalitet), ISO 14001:2015 (miljö) och ISO 45001:2018 (arbetsmiljö). Laboratoriet inom affärsområde Vatten är ackrediterat i enlighet med ISO 17025.

Det certifierade ledningssystemet och att företagets verksamhet bedrivs inom områdena energi, miljö och infrastruktur, innebär ambitiösa mål inom hållbarhetsområdet. Bolaget är också sedan 2017 medlem i Regeringens initiativ ”Fossilfritt Sverige”.

## 1. Affärsmodell

### *Miljö och sociala förhållanden*

**Vision: Västervik Miljö & Energi AB är ett hållbart företag.** Detta innebär ett åtagande att hela tiden pröva våra nyinvesteringar och ompröva vårt löpande arbete för att uppnå:

- Ekologisk hållbarhet, som handlar om att långsiktigt bevara vattnens, jordens och ekosystemens produktionsförmåga och att minska påverkan på naturen och människans hälsa till vad de ”klarar av”.
- Social hållbarhet, som handlar om att bygga ett långsiktigt stabilt och dynamiskt samhälle där grundläggande mänskliga behov uppfylls.
- Ekonomisk hållbarhet, som handlar om att hushålla med mänskliga och materiella resurser på lång sikt.

**Affärsidé: Västervik Miljö & Energi AB bidrar till en enklare vardag.**

## Vårt hållbarhetsarbete:

VMEAB har ambitiösa mål inom miljöområdet och är medlem i Regeringens initiativ ”Fossilfritt Sverige”. Bolaget har åtagit sig att till 2030-12-31 bli netto fossilbränslefritt.

Bolaget strävar efter förbättrade kundattityder och att uppfylla kundernas förväntningar. Detta mäts genom återkommande kundattitydundersökningar. Bolagets mål är att vara bättre än energibranschens genomsnittsvärde.

Inom HR och arbetsmiljö är bolagets mål att ha en högre procentuell närvaro av total årsarbetstid än genomsnittet för Sverige. Detta har bl.a. inneburit stora satsningar på friskvård och 2 timmars obligatorisk träning på arbetstid varje vecka.

Fjärrvärmeanläggningarna använder huvudsakligen skogsflis och utsorterat avfallsbränsle som en del av kretsloppet. Vid Stegeholmsverket i Västervik produceras samtidigt el.

Affärsområde Avfall & Återvinning har ett system för fastighetsnära insamling av förpackningar och tidningar (FNI), samt hämtning av matavfall i papperspåsar. Matavfallet går vidare till biogasproduktion och materialet i förpackningarna återvinns. Vid bolagets 5 bemannade återvinningsgårdar kan kunder lämna bl.a. grovavfall, el- och elektronikavfall och annat farligt avfall för återvinning eller destruktion.

Vid VMEAB:s vattenverk produceras ett friskt och nyttigt dricksvatten till en stor del av de boende i Västerviks kommun. Genom UV-rening minskas klorering och andra kemikalier vid dricksvattenproduktion och elimineras samtidigt risken för spridning av olämpliga mikroorganismer såsom Cryptosporidium, som tidigare gjort många sjuka i andra svenska kommuner. I bolagets avloppsreningsverk renas avloppsvattnet, vilket skonar hav och sjöar i kommunen från onödig miljöbelastning.

Vid Lucerna avloppsreningsverk i Västervik rötas avloppsslammet och produceras biogas, som renas och uppgraderas till fordonsdrivmedel för bilar och bussar i regionen. Rötat avloppsslam komposteras tillsammans med park- och trädgårdsavfall från affärsområde Entreprenad på Målserums avfallsanläggning. Den färdiga kompostjorden nyttjas t.ex. vid sluttäckningen av den gamla deponin vid Målserums avfallsanläggning och kommer på sikt att säljas som anläggningsjord.

Inom affärsområde Elnät sköter personalen på ett driftsäkert och kostnadseffektivt sätt om eldistributionen inom det obemannade systerbolaget Västerviks Kraft Elnät AB:s elnätskoncessionsområde, som omfattar Västerviks stad med omnejd, samt skärgård och landsbygd öster och en bit söder om Västervik. Bolaget sköter även om all gatubelysning i hela Västerviks kommun och byter där successivt ut ljuskällor och armaturer till moderna miljö- och energieffektiva sådana med LED.

Den el som säljs av VMEAB är 100% förnybar.

Affärsområde Entreprenad sköter om kommunens gator och vägar, parker, tätortsnära skogar, naturreservat, gräsytor, vinterväghållning m.m. på ett modernt effektivt och så miljöanpassat sätt som möjligt

Bolaget bygger vidare ut optofiberbaserat bredband i snabb takt, med målet att samtliga hushåll och företag i kommunen, senast 2020-12-31 ska ha möjlighet att ansluta sig till detta.

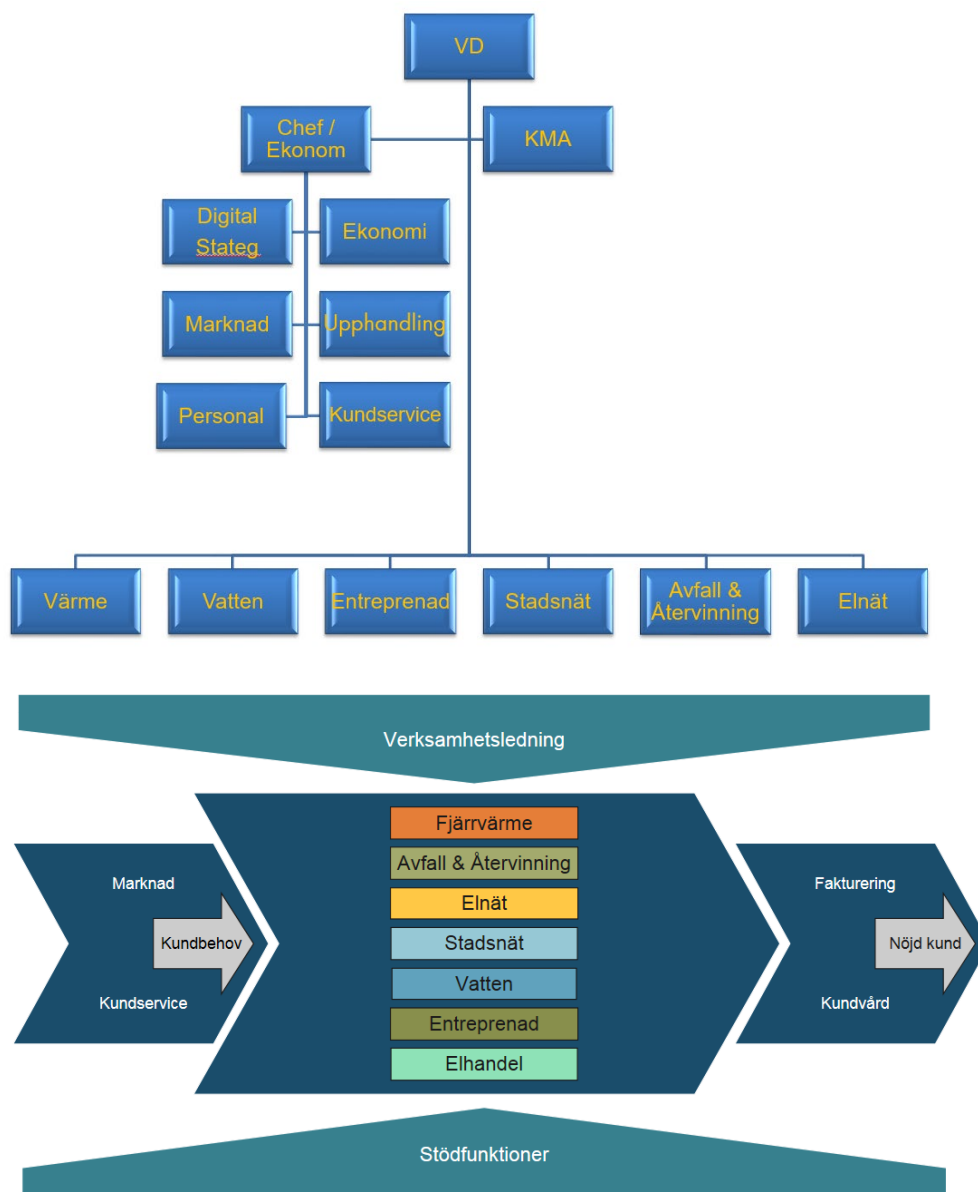
Gemensamt för bolaget finns stab, marknads- och en kundserviceenhet, som servar internt och alla kunder och kommuninvånare med lokalt bemannad kundservice. Fakturering sker om möjligt på samma faktura, för alla de produkter och tjänster bolaget levererar. Målet är att uppfylla kundernas behov och uppnå nöjda kunder.

### Förhållningssätt och arbete

Västervik Miljö & Energi AB har ett ledningssystem certifierat enligt ISO 9001:2015 (kvalitet), ISO 14001:2015 (miljö) och ISO 45001:2018 (arbetsmiljö). Att inneha och upprätthålla ett sådant ledningssystem innebär att bolaget har åtagit sig att vara ett snäpp bättre än gällande krav i lagar, tillstånd och andra styrande dokument.

### Personal

Västervik Miljö & Energi AB (VMEAB) är ett av Västerviks kommun helägt bolag, ingående i en koncern med ytterligare 3 systerbolag (Västerviks Kraft Elnät AB, Tjustfastigheter AB och Västerviks Bostads AB). Moderbolag är Västerviks kommuns Förvaltnings AB. De anställda på VMEAB sköter också om all verksamhet inom systerbolaget Västerviks Kraft Elnät AB.



### ***Respekt för mänskliga rättigheter samt motverkande av korruption***

Inom det certifierade ledningssystemet finns policies, mål, åtgärder och nyckeltal att följa upp, så att arbetet med ständig förbättring hela tiden går framåt. Detta innefattar såväl miljöfrågor och sociala förhållanden som HR-frågor, mänskliga rättigheter och anti-korruption.

Exempelvis arbetar bolaget både i fas med de nationella miljömålen och FN:s Global Compact. Vid alla inköp och upphandlingar måste leverantörer underteckna VMEAB:s uppförandekod för hållbar utveckling, avseende produkter, tjänster och entreprenader.

För att minska risken för mutor, korruption och andra oegentligheter har bolaget sedan 2016 egna riktlinjer för gåvor, belöningar och andra förmåner, som följer Institutet mot mutors ”Kod om gåvor, belöningar och andra förmåner i näringslivet”.

## **2. Policies som tillämpas samt granskningar som gjorts**

Västervik Miljö & Energi AB tillhör koncernen Västerviks kommun och följer därmed alla tillämpliga av kommunfullmäktige beslutade gemensamma policies. Bolaget har också egna policies och riktlinjer. Alla policies och riktlinjer finns med som styrande dokument i bolagets ledningssystem ADD. Att följa upp efterlevnaden av lagar, andra krav och styrande dokument såsom policies, ingår som ett kravelement i bolagets certifierade ledningssystem och granskas därmed årligen bl.a. vid externa och interna revisioner, samt vid ledningens genomgång.

Med nedan nämnda exempel finns policies inom de områden som kravställs i en hållbarhetsrapport, d.v.s miljö, sociala förhållanden, personal, respekt för mänskliga rättigheter samt motverkande av korruption.

### **Verksamhetspolicy enligt ISO 9001:2015, ISO 14001:2015 samt ISO 45001:2018**

Västervik Miljö & Energi AB levererar tjänster och produkter inom energi, miljö och infrastruktur till kunder huvudsakligen i Västerviks kommun. Lagar, tillstånd och andra myndighetskrav utgör en miniminivå för vårt arbete. Vårt arbete går ut på att förenkla vardagen för våra kunder.

Våra huvudprocesser är:

- Fjärrvärme
- Vatten
- Elnät
- Stadsnät
- Entreprenad
- Avfall & Återvinning
- Elhandel

Till vår verksamhetspolicy finns för varje affärsområde nedbrutna och anpassade riktlinjer för kvalitet, miljö och arbetsmiljö. Uppföljning sker genom att mäta måluppfyllelse och följa upp nyckeltal.

## Kvalitet

Våra produkter och tjänster ska uppfylla kundernas förväntningar och vårt kundbemötande ska vara föredömligt.

Med utvecklingsarbete och ständiga förbättringar strävar vi efter att överträffa kunders och ägares förväntningar.

Vi uppnår långsiktig lönsamhet genom att göra rätt saker på rätt sätt och inom avtalad tid.

## Miljö

Vi arbetar ständigt med att skydda miljön, och att minska eller om möjligt undvika negativ miljöpåverkan i vår verksamhet. Vi verkar också för att införa nya tekniska lösningar med mindre miljöpåverkan.

Vårt arbete baseras på kompetenta och engagerade medarbetare som förstår vikten av att hushålla med naturresurser och energi, och som ser det som sin uppgift att ständigt förbättra vårt miljöarbete för att uppnå ett hållbart samhälle.

## Arbetsmiljö

För att uppnå en sund, trivsamt och utvecklande arbetsmiljö ska verksamheten bedrivas i samverkan med arbetstagar och deras representanter, så att den stödjer medarbetarnas utveckling samt förebygger ohälsa och olycksfall.

Faror och risker identifieras löpande och minskas eller elimineras om möjligt genom förebyggande åtgärder.

Arbetsmiljömål sätts med inriktning på löpande kontroller och samråd, samt uppnås genom att arbeta med ständiga förbättringar.

## Övriga bolagsegna policies och riktlinjer (exempel):

- Kreditpolicy för Västervik Miljö & Energi AB
- Skalskyddspolicy
- Kommunikations- och marknadsföringspolicy
- Offentlighet, sekretess och diarieföring – Riktlinjer för Västervik Miljö & Energi AB
- Riktlinjer för arbete med livscykelerspektiv och kretslopp
- Riktlinjer för friskvård
- Riktlinjer för gåvor, belöningar och andra förmåner
- Riktlinjer för ledare på Västervik Miljö & Energi AB
- Riktlinjer för träning på arbetstid
- Riktlinjer för arbete med intressenter
- Riktlinjer för arbete med risker och möjligheter
- Riktlinjer vid direktupphandlingar
- Uppförandekod för hållbar utveckling
- Arbetsmiljörisker på Västervik Miljö & Energi AB
- Betydande kvalitetsaspekter
- Betydande miljöaspekter och miljörisker
- Ekonomiska och sociala krav på leverantörer och övriga samarbets- samt avtalspartners
- Handledning för hantering av kommunal säljverksamhet
- Kvalitetspolicy för laboratoriet

**Exempel på relevanta kommunkoncerngemensamma policies antagna av Kommunfullmäktige:**

- Alkohol- och drogpolicy
- Arbetsmiljöpolicy
- Brandskyddspolicy
- Dagvattenpolicy
- Elhandelspolicy
- Finanspolicy
- Handlingsplan mot våldsbejakande extremism och terrorism
- Handlingsplan för trygghet och säkerhet i Västerviks kommun
- Hälsopolicy för koncernen Västerviks kommun
- Informationssäkerhetspolicy
- Investeringspolicy med riktlinjer
- Jämställdhets- och mångfaldspolicy
- Kommunikationspolicy med riktlinjer för Västerviks kommun och de kommunala bolagen
- Krafthandelspolicy
- Ledarskapspolicy
- Reglemente för intern kontroll
- Resepolicy för Västerviks kommunkoncern
- Riktlinjer för anställdas bisysslor
- Riktlinjer för telefoni
- Riktlinjer och rutiner vid kränkande särbehandling
- Säkerhetspolicy
- Vision 2030

**3. Resultat av policyn**

Tack vare det ISO-certifierade ledningssystemets logiska uppbyggnad och arbetssätt med kontrollfunktioner i form av bl.a. intern och extern årlig revision m.m. omfattande kvalitet, miljö och arbetsmiljö, följer företaget alla gällande policies med gott resultat.

Enligt styrmodellen med ständigt förbättringsarbete kan man dock aldrig bli nöjd utan allt bra kan i framtiden ytterligare förbättras.

## 4. Väsentliga risker och möjligheter i verksamheten och hur dessa hanteras

Västervik Miljö & Energi AB har inom ramen för certifiering av ledningssystemet enligt ISO 9001:2015, ISO 14001:2015 och ISO 45001:2018, identifierat bolagets intressenter, samt väsentliga risker och möjligheter ur såväl hållbarhets (miljö), som kvalitets- och arbetsmiljösynpunkt. Med väsentliga intressenter hålls löpande en dialog, för att säkerställa så att bolaget erbjuder de produkter och tjänster som kunderna efterfrågar, och med fokus på visionen att vara ett hållbart företag.

Betydande miljöaspekter och miljörisker för Västervik Miljö & Energi AB är:

- Produktion av avfall
- Energianvändning
- Kemikalier
- Transporter
- Utsläpp till mark, vatten och luft
- Att uppnå indirekta miljöaspekter hos kund genom information, kunskapsspridning och att erbjuda produkter samt tjänster i vardagen, som uppfyller kraven på en hållbar utveckling.
- Miljörisker i form av t.ex. akuta utsläpp av diesel i en vattentäkt.

Förutom bolagets gemensamma betydande miljöaspekter och miljörisker, har varje AO/motsvarande fastställt sina egna underliggande och mer detaljerade miljöaspekter och miljörisker, kopplade till arbetet med livscykelperspektiv och kretslopp, i enlighet med instruktionen ”Riktlinjer för arbete med livscykelperspektiv och kretslopp”.

Miljöpåverkan beaktas både uppströms och nedströms i kedjan. Med detta avses ej en detaljerad livscykelanalys, men bolaget överväger noggrant vilka livscykelstadier verksamheten har möjlighet att styra eller påverka.

Miljöaspekter relaterade till organisationens aktiviteter, produkter och tjänster beaktas såsom:

- Verksamhetsprocesser, inklusive lagerhållning
- Drift och underhåll av anläggningar, organisation och infrastruktur
- Externa leverantörers miljöprestanda och arbetssätt
- Transport av produkter och utförande av tjänster
- Lagring, användning och hantering efter avslutad livslängd av produkter
- Avfallshantering, inklusive återanvändning, renovering, återvinning och slutlig avfallshantering

Likaså har varje AO/motsvarande fastställt en ansvarig person för varje väsentlig miljöaspekt och miljörisk, eventuella dokument att hänvisa till, utveckling av respektive risk/möjlighet med eventuella konsekvenser, möjliga åtgärder och handlingsplaner, normala och onormala driftförhållanden, samt rimligt förutsägbara nödlägen.

Bolaget har styrande dokument som reglerar jämställdhetsarbetet, arbetsvillkor, hälsa, säkerhet och friskvård m.m. Likaså finns policies för att undvika korruption och mutor och för att värna om de mänskliga rättigheterna.

## 5. Centrala resultatindikatorer och utfall

Bolaget följer upp mål både från ägaren och ansatta av bolagets styrelse enligt en modell i steg, där syftet är att finna en samordning mellan mål och uppföljning av nyckeltal kopplade till dessa, så att alla medarbetare oavsett var man befinner sig i organisationen, ska kunna vara delaktiga i uppfyllandet av de bolagsgemensamma målen och att klara ägarens krav.

Mål och mätbara (SMARTA) nyckeltal finns därför enligt följande:

- 1) Måluppföljning gentemot gällande ägardirektiv, prioriterade mätbara mål utifrån Vision 2030 och särskilda uppdrag från ägaren - Västervik Miljö & Energi AB
- 2) Bolagsmål
- 3) Affärsområdesvisa mål

I hållbarhetsrapporten för 2018 presenteras enbart de övergripande bolagsmålen enligt punkt 1 ovan. Övriga mål finns tillgängliga efter kontakt med verksamhetsansvariga.

### Västervik Miljö & Energi AB (VMEAB)

Ansvarig: Styrelsen för Västervik Miljö & Energi AB

Resurser: Inom befintlig budget och organisation

Senast uppnått och börvärde: Se nedan

### Måluppföljning gentemot ägardirektiven

#### Miljömål 2018

VMEAB har ambitiösa mål inom miljöområdet och har även gått med i Regeringens initiativ ”Fossilfritt Sverige”. Likaså finns en målsättning inom Kalmar läns offentligägda verksamheter om att bli fossilbränslefria. Bolaget har därmed åtagit sig att till 2030-12-31 bli netto fossilbränslefritt.

VMEAB:s utsläpp av växthusgaser beror huvudsakligen på:

- Olja som reserv- och spetslastbränsle vid fjärrvärmeproduktionen
- Plast i avfallsbränslet
- Fossila fordonsdrivmedel i form av bensin och diesel

Åtgärderna består därmed till största delen av att ersätta den kvarvarande andelen fossil eldningsolja i fjärrvärmeanläggningarna, minimera andelen plast i avfallsbränslet genom bättre utsortering och återvinning av plasten, samt att ersätta befintliga tunga och lätta fordon som drivs med fossil diesel eller bensin med ren eldrift, 100% biogasdrift, HVO100 eller andra fossilbränslefria alternativ.

Här redovisar vi VMEAB:s totala nettoutsläpp av CO<sub>2</sub>-ekvivalenter fr.o.m. 2016 och kalenderårsvis vid varje årsskifte.

Underlagen beräknas med hjälp av vedertagna beräkningsmodeller och nyckeltal baserade på förbrukning av olja, bensin och diesel, samt andelen fossil plast i avfallsbränslet.



2016: 11 589 ton CO<sub>2</sub>ekv.  
 2017: 7 368 ton CO<sub>2</sub>ekv.  
 2018: 8 912 ton CO<sub>2</sub>ekv.

Resultat – VMEAB har vid varje fordonsinköp och upphandling, om möjligt valt fossilbränsle fria alternativ under kalenderåret 2018. Därför har stora mängder diesel ersatts med HVO100 eller Biogas100. Tyvärr har både bolagets egen el- och biogasproduktion under det gångna året drabbats av omfattande driftstörningar. Därför blir de totala nettoutsläppen av växthusgaser något högre 2018 än 2017, men potentialen för fortsatt minskade utsläpp kommande år bedöms vara god vid normala driftförhållanden.

### **Måluppfyllelse 2018: NEJ**

**Mål för kvalitet och kundnytta 2018** - Västervik Miljö & Energi AB strävar efter förbättrade kundattityder och att uppfylla kundernas förväntningar. Detta mäts genom återkommande kundattitydundersökningar. Bolagets mål är att vara bättre än branschens genomsnittliga värde varje år NKI-mätning genomförs.

NKI genomförs både för privatkunder och för företagskunder. Fr.o.m. 2019 är avsikten att genomföra NKI vartannat år för privatkunder mellanliggande år för företagskunder. Därför saknas uppföljning för kalenderåret 2018.

### **Resultat privatkunder:**

2013 73 %  
 2015 75% (branschgenomsnitt 72 %)  
 2017 74% (branschgenomsnitt 72 %)

### **Resultat företagskunder:**

2017 70% (branschgenomsnitt 65%)

**Måluppfyllelse 2018: Underlag saknas, se ovan**

**Arbetsmiljömål 2018** – Att årligen uppnå minst 97,0% närvaro av total årsarbetstid

Västervik Miljö & Energi AB arbetar med ständiga förbättringar i arbetsmiljön och med att förebygga ohälsa och olycksfall. Bolagets mål är att upprätthålla en mycket hög närvarostatistik (lägst 97,0%). Detta mäter vi genom att per kalenderår sammanställa statistik för samtliga anställdas frånvaro och redovisa närvaron i procent, som ett minus frånvaron angiven i procent av årsarbetstiden.

- Genomföra skyddsronder m.m. i verksamheterna, för att förebygga olycksfall
- Vidta förebyggande åtgärder t.ex. friskvårdsaktiviteter
- Ständigt arbete med att förbättra den psykosociala och organisatoriska arbetsmiljön

	VMEAB	Sverige*
2008	98,6	96,3
2009	97,6	96,6
2010	97,6	96,9
2011	98,6	96,9
2012	98,1	96,7
2013	96,7	96,5
2014	98,2	96,4
2015	98,0	96,1
2016	97,3	96,2
2017	98,0	96,3
2018	98,2	*

\* Enligt SCB:s årliga arbetskraftsundersökningar, där sjukfrånvaron mäts i procent av den tid som de anställda skulle ha arbetat under mätveckan, om de inte varit sjuka.

Den nationella statistiken uppdateras med knappt ett års fördröjning, medan VMEAB:s resultat för föregående år finns tillgängligt redan i januari. Mätning sker vid varje årsskifte. Vissa år kan rehab-fall och långtidssjukskrivningar påverka utfallet negativt. Målet på minst 97,0% närvaro uppnåddes även för 2018.

**Måluppfyllelse 2018: JA**

### **Prioriterade mätbara mål utifrån Vision 2030**

- 100% av hushållen och företagen i Västerviks kommun ska 2020-12-31 ha möjlighet att ansluta sig till optofiberbaserat bredband. Delmålen är 2018-12-31: 83% och 2019-12-31: 88%

Resultat: 2017-12-31: 79%

Resultat: 2018-12-31: 88%

### **Måluppfyllelse 2018: JA**

- **Läckaget från vattenledningsnätet ska minska.**

AO Vatten redovisar statistik avseende producerat ”kommunalt dricksvatten” minus såld mängd dricksvatten, dividerat med antal kommuninvånare 31 december respektive år. Hänsyn tas då även till uppskattad förbrukning till spolning av ledningsnätet etc. Redovisning sker separat.

### **Särskilda uppdrag**

- Västervik Miljö & Energi AB ska i ett nationellt perspektiv erbjuda konkurrenskraftiga taxor och kvalitativ service till kunder och kommuninvånare.

Mäts med NKI/SKI, samt presentation/nyttiggörande av Villaägarnas årliga undersökning ”Nils Holgersson”, alternativt andra nationella taxejämförelser.