

# Information till allmänheten enligt Seveso III-direktivets krav på alla Sevesoverksamheter- Bergtäkt Vråka

## Inledning och bakgrund

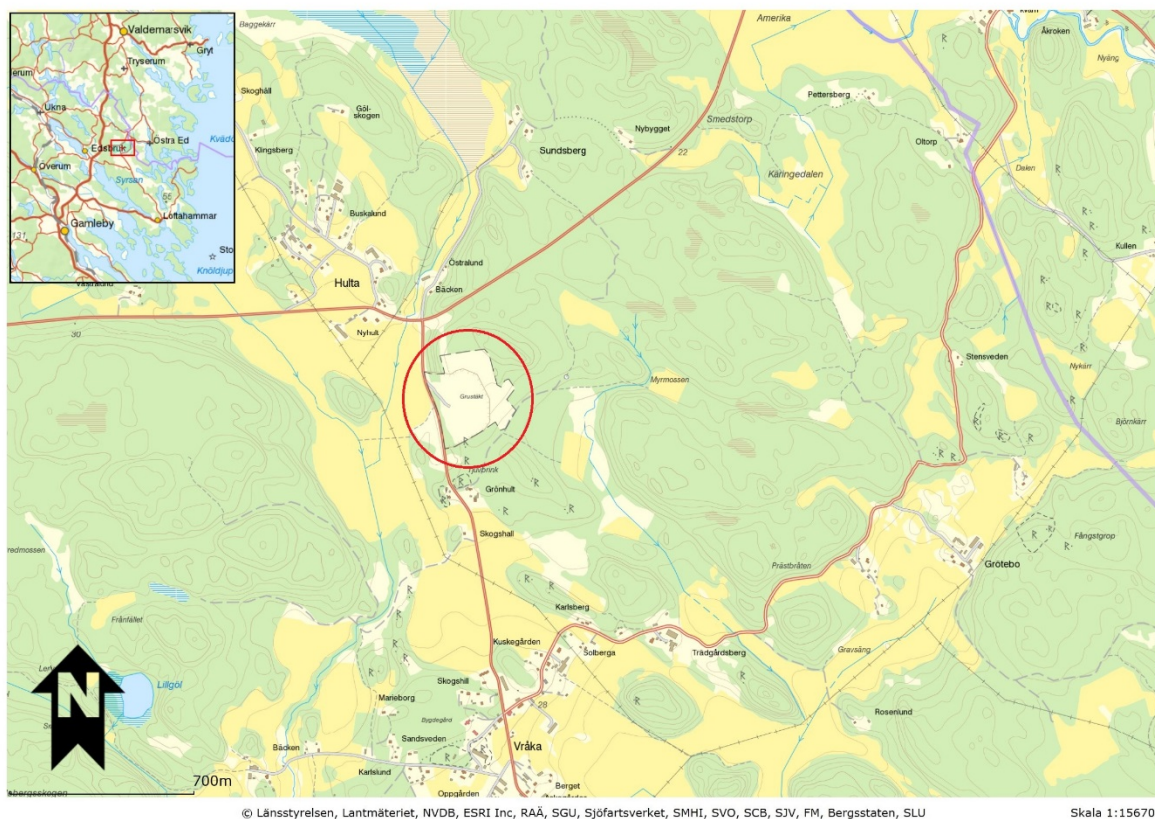
Från den 1 juni 2015 är Seveso III-direktivet infört i svensk lagstiftning. De nya reglerna innebär att kommunen via sin hemsida ska informera allmänheten om alla verksamheter som omfattas av Sevesolagen (lag 1999:381 om åtgärder för att förebygga och begränsa följderna av allvarliga kemikalieolyckor).

EU:s Sevesodirektiv har till syfte att åtgärder vidtas för att förebygga och begränsa faran för allvarliga olyckshändelser där farliga ämnen ingår och att begränsa följderna av dem för människor och miljö så att höga skydds nivåer kan säkerställas konsekvent och effektivt.

Berg Grus Sand Småland AB omfattas av Sevesodirektivet, enligt den lägre kravnivån i lag (1999:381) om åtgärder för att förebygga och begränsa följderna av allvarliga kemikalieolyckor, som följd av att bolaget använder sprängmedel i sin verksamhet.

## Lokalisering

Vråka bergtäkt ligger ca 17 km nordost om Gamleby och 3,5 km från väg E 22, se figur 1. Avståndet till länsgräns mot Östergötland (Valdemarsviks kommun) är ca 2 km. Avståndet till närmaste bostadshus är cirka 250 meter.



Figur 1. Vråka bergtäkt markerad med röd cirkel.

### **Administrativa uppgifter**

Verksamhetsutövare: Berg Grus Sand Småland AB  
Verksamhetens lokalisering: Vråka 5:5 Västerviks kommun, se figur 1 ovan, fastigheten är inte adressatt i fastighetsregistret  
Koordinater Sweref 99, N6433837, E1543340  
Utdelningsadress: Runtorp 502  
388 99 PÅRYD  
Telefonnummer: 0480-388 81

### **Företags- och verksamhetsbeskrivning**

Bolaget producerar och tillhandahåller berg-, grus- och moränmaterial till framförallt olika former av anläggningsarbeten. Täkten i Vråka försörjer huvudsakligen området norra Västerviks kommun och södra delen av Valdemarsviks kommun .

Som ett led i produktionen sker borring och sprängning av fast berg. Arbetet genomförs av underentreprenör. Processen börjar med att berget som skall sprängas besiktigas av borrhå- och sprängpersonal. Med ledning av tidigare utförda sprängningar på platsen samt uppgifter om avstånd till närmast liggande byggnader planeras borrhå- och sprängningsarbetet. Hänsyn tas till påverkan på omgivningarna från vibrationer och kastrisker.

Hålen, ofta omkring 90 mm diameter men ibland mindre, borrar ner till nästa så kallade pallbotten (vanligast ca 16 meter) samt underborring ca 1,5 m. Borring sker med ljuddämpade berg-borrmaskiner, typ Atlas Copco eller likvärdig. Damm vid borring minimeras genom att dammsugare är monterad på borrhåaget.

För tändning av sprängladdningen används ett icke-elektriskt kopplingssystem av stötvågstyp som ger en väl kontrollerad intervallfölj där separata intervalltider kan ställas in för varje borrhål. Markstötvågen portioneras ut i omgivningen i mindre pulser och den största samverkande laddningen är lika med den största enskilda laddningen, vanligen bottenladdningen, i ett borrhål.

Vid vissa tillfällen sker mindre sprängningar för sönderdelning av stora stenblock (sk skut) eller för att bereda nya arbetsytor.

### **Farliga ämnen**

Sprängämnen: I täkten produceras förädlade berg- och jordmaterialprodukter. Losshållning av berg sker genom sprängning. Sprängämne finns i många olika blandningar och utseende men ämnet som används absolut mest i täkten är av typen bulkemulsion. Detta innebär att olika ämnen som var för sig är icke-explosiva blandas och blir explosiva först när de är på platsen där sprängning ska ske. Detta innebär en större säkerhet vid hantering och transport.

Diesel/Eldningsolja: Diesel och eldningsolja är lättare oljor som är brandfarliga, men relativt svåra att antända. Diesel och eldningsolja är cancerframkallande och vid förtäring kan det vara dödligt om det kommer ner i luftvägarna. Små mängder räcker för att förorena dricksvatten, en deciliter av diesel eller eldningsolja räcker till att förorena tiotusen kubikmeter vatten. Utsläpp som sprids till mark, grundvatten eller vattendrag orsakar miljöskador, framförallt för vattenlevande organismer och kan ge skadliga långtidseffekter i miljön.

### **Information till allmänheten**

Allmänheten uppmanas att såväl vid daglig verksamhet som vid olyckshändelse att respektera givna anvisningar samt avspärningar.

Området som kan komma att beröras av sprängsalvan avlyses. Laddning av salvan sker huvudsakligen med emulsionssprängämne. Sprängämnet pumpas via en slang direkt från lastbilen ner i borrhålet och sprängämnets olika ingredienser blandas inte förrän i slangen och blir alltså inte explosivt förrän just där det ska användas. Vid ett fåtal tillfällen används alternativa sprängämnen. Valet av sprängämne görs efter en samlad bedömning av bland annat borrhålets vatteninnehåll, bergets kvalité och borrhålens lokalisering.

Sprängmedel förvaras inte inom täktområdet utan tas med vid varje enskilt sprängtillfälle. Spräng- och tändmedel hanteras enligt gällande föreskrifter från Myndigheten för samhällsskydd och beredskap (MSB).

Utförda riskanalyser har inte funnit några anmärkningsvärda risker vid anläggningen avseende liv och hälsa.

Om en olyckshändelse skulle inträffa kommer räddningstjänsten att larmas. Räddningsarbetet på plats leds av räddningsledaren, som till sin hjälp har personal och experter från företaget. Om olyckshändelsen bedöms vara så pass allvarlig att boende i omgivningen riskerar att påverkas, kommer räddningstjänsten gå ut med ett "Viktigt meddelande till allmänheten" (VMA). Signalen innebär att du ska gå inomhus, stänga fönster, dörrar och ventilation samt lyssna på radion för mer information. Du kan även få information via TV och på SVT-text sidan 599.

### **Tillsyn**

Tillsyn av verksamheten enligt Sevesolagen utövas av Länsstyrelsen i Kalmar län.

Västerviks kommun är tillsynsmyndighet enligt miljöbalken i övrigt och tänken finns med i deras tillsynsplanering.

### **Tilläggsinformation**

Mer ingående uppgifter gällande tillsyn, tillsynsplan eller annan information kan fås genom att kontakta operativt ansvarige: Robert Johansson ([robert@nybrogrus.se](mailto:robert@nybrogrus.se)) på tel. 0492-148 80.