



Kf §  
Ks § 153

### **13. Delårsrapport för Västerviks kommun januari – april 2019**

Dnr 2019/69-042

Kommunfullmäktige följer upp kommunens verksamhet två gånger under löpande år, efter första tertialet och efter andra tertialet. Delårsrapporten för januari – april ska ge en indikation på om mål och uppdrag i verksamheten kommer att kunna nås som planerat. Avseende det ekonomiska resultatet lämnas en helårsprognos för året. Delårsrapporten efter det första tertialet innehåller ingen sammanställd redovisning för hela kommunkoncernen utan kommunen och bolagen redovisas var för sig.

Ledningskontoret, kommunstyrelsens förvaltning har i skrivelse 27 maj 2019 lämnat förslag till beslut och redovisar delårsrapport för kommunen efter april månad 2019. I rapporten per april 2019 framgår att prognosen för helåret avviker negativt med 5,7 mnr från budgeterat resultat vilket beror på en årsprognos på minus 7 mnr från socialförvaltningen och en försämrad skatteprognos från SKL med 1,8 mnr per april jämfört med budget för 2019. Kommunstyrelsens förvaltning prognostiserar ett överskott med 2,8 mnr mot budget medan övriga förvaltningar räknar med att hålla budget för året. Realisationsvinster uppgår per april till 0,3 mnr. Helårsprognosen totalt för kommunen är ett resultat på 22,4 mnr.

#### **Förslag till beslut**

Kommunstyrelsen föreslår kommunfullmäktige besluta

att godkänna delårsrapport per april 2019 för kommunen med ett prognostiserat överskott på 22,4 mnr på helåret vilket är en försämring med 5,7 mnr i förhållande till budget 2019.

#### **Yrkanden**

Ordföranden yrkar bifall till kommunstyrelsens förvaltnings förslag.

Harald Hjalmarsson (M) med instämmande av ordföranden yrkar att socialnämnden får i uppgift att redovisa vilka åtgärder som avses att vidtas med anledning av det prognosticerade resultatet för nämnden.

Ordföranden ställer yrkandena under proposition och finner att kommunstyrelsen bifallit båda yrkandena.

#### **Kommunstyrelsen föreslår kommunfullmäktige besluta**

att godkänna delårsrapport per april 2019 för kommunen med ett prognostiserat överskott på 22,4 mnr på helåret vilket är en försämring med 5,7 mnr i förhållande till budget 2019, samt

---

Justerandes sign



Ks § 153 forts.

att socialnämnden får i uppgift att redovisa vilka åtgärder som avses att vidtas med anledning av det prognosticerade resultatet för nämnden.

KALLELSE

Handlingar i ärendet:

Kommunstyrelsens beslut 2019-06-03, § 153

Kommunstyrelsens förvaltnings skrivelse 27 maj 2019

Delårsrapport för Västerviks kommun januari-april 2019

Expedieras till:

Kommunstyrelsen

Socialnämnden

---

Justerandes sign



2019-05-27

Ekonomichef  
Christina Bäckström  
0490-254078  
christina.backstrom@vastervik.se

Kommunstyrelsen

## Delårsrapport för kommunen januari-april 2019

Kommunfullmäktige följer upp kommunens verksamhet två gånger under löpande år, efter första tertialet och efter andra tertialet. Delårsrapporten för januari – april ska ge en indikation på om mål och uppdrag i verksamheten kommer att kunna nås som planerat. Avseende det ekonomiska resultatet lämnas en helårsprognos för året. Delårsrapporten efter det första tertialet innehåller ingen sammanställd redovisning för hela kommunkoncernen utan kommunen och bolagen redovisas var för sig. I bilaga redovisas delårsrapport för kommunen efter april månad 2019.

I rapporten per april 2019 framgår att prognosen för helåret avviker negativt med 5,7 mnkr från budgeterat resultat. Avvikelsen beror på en årsprognos på minus 7 mnkr från socialförvaltningen och en försämrad skatteprognos från SKL med 1,8 mnkr per april jämfört med budget för 2019. Kommunstyrelsens förvaltning prognostiserar ett överskott med 2,8 mnkr mot budget medan övriga förvaltningar räknar med att hålla budget för året. Realisationsvinster uppgår per april till 0,3 mnkr. Helårsprognosen totalt för kommunen är ett resultat på 22,4 mnkr.

## Kommunstyrelsens förvaltnings förslag till beslut

Kommunstyrelsen föreslår kommunfullmäktige besluta

att godkänna delårsrapport per april 2019 för kommunen med ett prognostiserat överskott på 22,4 mnkr på helåret vilket är en försämring med 5,7 mnkr i förhållande till budget 2019.

Anders Björlin  
Kommundirektör

Christina Bäckström  
Ekonomichef



VÄSTERVIKS  
KOMMUN

*Livskvalitet varje dag*

# Delårsrapport



# April 2019

Förslag till ks 2019-05-28

**Delårsrapport januari-april 2019**

Ansvarig: Christina Bäckström, Ekonomichef, Västerviks kommun  
Foto: Scandinav bildbyrå

# Innehåll

|  |    |
|--|----|
| Delårsrapport januari-april 2019 ..... | 4  |
| Organisation och styrning.....         | 6  |
| Förvaltningsberättelse .....           | 7  |
| Finansiell analys.....                 | 8  |
| Räkenskaper .....                      | 11 |
| Investeringsredovisning.....           | 12 |
| Driftsredovisning 2019-04-30.....      | 14 |
| Kassaflödesanalys.....                 | 15 |
| Resultaträkning.....                   | 16 |
| Balansräkning .....                    | 17 |
| Noter .....                            | 18 |
| Verksamhetsberättelser .....           | 23 |
| Kommunstyrelse.....                    | 24 |
| Barn- och utbildningsnämnd .....       | 26 |
| Miljö- och byggnadsnämnd .....         | 31 |
| Socialnämnd .....                      | 33 |
| Överförmyndare .....                   | 37 |



# Delårsrapport januari–april 2019

Kommunfullmäktige följer upp kommunens verksamhet två gånger under löpande år, efter första tertialet och efter andra tertialet. Delårsrapporten för januari – april ska ge en indikation på om mål och uppdrag i verksamheten kommer att kunna nås som planerat. Avseende det ekonomiska resultatet lämnas en helårsprognos för året. Delårsrapporten efter det första tertialet innehåller ingen sammanställd redovisning för hela kommunkoncernen utan kommunen och bolagen redovisas var för sig. Delårsrapporten per sista augusti är däremot en sammanställd redovisning för hela koncernen och behandlas av kommunfullmäktige i oktober månad. Till denna rapport ska även revisorerna avge en granskningsrapport.

## Omvärldsanalys

Sveriges Kommuner och Landsting (SKL) målar i sin aprilrapport upp en komplex och bekymmersam bild för sektorn. Kommunerna och regionerna är i början av en period med mycket stora krav på omställning. Det ökade trycket från demografin har varit känt under ett antal år. Hittills har utmaningarna i sektorns ekonomi hanterats genom intäktsökningar från främst skatter och markförsäljning som gynnats av högkonjunkturen. Nu går den ekonomiskt starka perioden mot sitt slut och omfattande åtgärder kommer att bli nödvändiga. Enligt intentionerna i januariavtalet ska statsbidragen till kommuner och regioner höjas med 5 miljarder per år. Det kommer dock inte att räcka om man antar att kostnaderna ökar i takt med befolkningen. Sektorn själv måste effektivisera verksamheten rejält för att klara ett resultat på 1 procent som andel av skatter och statsbidrag fram till år 2022.

## Avtagande konjunktur både i världen och i Sverige

Den viktigaste intäktskällan för kommuner och regioner är skatt på arbetsinkomster, som i hög grad är beroende av antalet arbetade timmar. Utvecklingen på arbetsmarknaden har varit stark under ett antal år, men nu menar SKL att det finns många tecken på att Sveriges goda konjunktur börjar mattas av. Ökningen av sysselsättningen väntas upphöra i år och högkonjunkturen går mot sitt slut nästa år, med en svagare arbetsmarknad och en minskning av antalet arbetade timmar som följd. Det påverkar skatteunderlaget, som under ett antal år ökat med 4–5 procent per år, trots låga pris- och löneökningar.

De närmaste åren beräknas skatteunderlaget i stället öka med 3–3½ procent per år.

SKL räknar med att BNP-tillväxten i Sverige faller till 1,4 procent både 2019 och 2020, från 2,4 procent 2018. Svaghetstecknen är många för den globala handeln och man ser dämpade tillväxtutsikter, inte minst i Tyskland i år, vilket har stor betydelse för den europeiska ekonomin. Den globala tillväxten väntas växla ner i år och nästa år och prognosen för 2019 visar den lägsta globala BNP-tillväxten sedan 2009. Inte minst utvecklingen i Europa och Kina bedöms bidra till detta, vilket sänker utsikterna för svensk exportmarknad, men sjunkande BNP-tillväxt förväntas även i USA. SKL påpekar dock att det är den svaga inhemska efterfrågetillväxten som är huvudförklaringen till den låga svenska BNP-tillväxten. Det är framförallt sjunkande bostadsinvesteringar och en svag utveckling för övriga investeringar inom näringslivet som bidrar till dämpningen. Det finns även andra orosmoln i form av Brexit och handelskonflikt mellan USA och Kina.

## Hårdare tider för kommuner och regioner

SKL ser många tecken på att sektorn går hårdare tider till mötes. Redan 2018 visade på betydligt sämre ekonomiska resultat för både kommuner och regioner. 69 kommuner redovisade underskott och bara 109 av 290 kommuner klarade ett resultat som motsvarar 2 procent som andel av skatter och statsbidrag. Det är en rejäl minskning jämfört med de senaste åren. Kommunerna har stora investeringsbehov framöver. Skolor, förskolor, äldreboenden, va-nät med mera behöver byggas ut för att klara de växande behoven till följd av demografin och hantera eftersatta investeringar och den pågående urbaniseringen. Det finansiella sparandet har varit negativt i kommuner och regioner de senaste tio åren (förutom 2010), som en följd av de stora investeringarna. Det har inneburit att låneskulden ökat i sektorn. SKL bedömer att räntorna kommer att ligga kvar på låga nivåer och öka långsamt de närmaste åren. Den demografiska utvecklingen visar på att befolkningen ökar särskilt snabbt i de mest kostnadskrävande åldrarna, samtidigt som befolkningen i yrkesverksam ålder bara ökar svagt. Befolkningens ålderssammansättning och dess utveckling har stor betydelse för kommunernas kostnader. Verksamheter för barn, unga och gamla kostar mycket. Åren 2000–2012 låg det beräknade

kostnadsökningar från det demografiska trycket på 0,5 procent per år i genomsnitt. Därefter växlades det upp rejält och förväntas ligga kring 1,1 procent åren 2019–2022.

### **Framtidens välfärdsutmaningar**

Kommande år ser SKL stora kostnadsökningar för välfärden. Detta kommer att skapa ett hårt tryck på kommunernas och regionernas ekonomi, med risk för stora besparingar och eventuella skattehöjningar. Man ser att det även kommer att råda brist på kompetens i form av arbetskraft. Sverige är dock inte unikt – situationen med arbetskraftsbrist är tydlig i hela västvärlden kommande år. Det som skiljer Sverige från många andra länder är vår höga sysselsättningsgrad. Sverige har, till skillnad från många andra länder, redan tagit tillvara den arbetskraftsresurs som den kvinnliga delen av befolkningen utgör och har inte den att ta till när behoven från befolkningen ökar.

SKL har i tidigare rapporter bland annat skrivit om digitaliseringens möjligheter och att arbetslivet behöver förlängas om vi ska klara de kommande årens utmaningar. I vårens rapport lyfter man behovet av att arbeta förebyggande för att möta effekterna av den demografiska utvecklingen. Sundare levnadsvanor i befolkningen anses kunna förebygga 80 procent av hjärt- och kärlsjukligheten och 30 procent av cancersjukligheten; sjukvårdens mest kostsamma sjukdomar. På samma sätt kan exempelvis psykiska problem under barndomen mötas med ett urval av insatser för att förhindra långtgående negativa konsekvenser längre fram i livet. Mycket talar för att förebyggande verksamhet är bra både för individen och samhällsekonomin. SKL menar att hälsoekonomiska utvärderingar kan användas som en del i beslutsunderlagen för att göra kloka prioriteringar och för att väga satsningar på förebyggande verksamhet mot behandlande och rehabiliterande insatser. Det kommer att bli allt viktigare att kunna ge individriktade råd för att förbättra chansen till god hälsa, sannolikt med stöd av ny teknik och mer AI-stöd.

### **Delårsrapport Västerviks kommun**

Mycket av det som SKL identifierar som utmaningar för offentlig sektor stämmer väl in även på Västerviks kommun. Vi har haft flera år med goda ekonomiska resultat men där resultatet föll kraftigt 2018. Vi ser nu också i prognoserna att ökningen av skatteintäkterna verkar avta de närmsta åren samtidigt som demografin pekar på kostnadsökningar med fler yngre och äldre och färre i yrkesverksam ålder. Vi är inne i en investeringsintensiv period, främst i

de kommunala bolagen, men har inte behövt öka vår upplåning i samma utsträckning som många andra kommuner. Osäkerheten kring den framtida befolkningsutvecklingen är ett orosmoln, liksom utvecklingen av LSS-kostnaderna. Redan nu har vi också svårigheter att rekrytera vissa personalkategorier. Vi jobbar även inom flera områden med digitalisering och nya arbetssätt för att effektivisera våra verksamheter.

I föreliggande delårsrapport för första tertiet 2019 framgår att resultatet för perioden är ett överskott på 48,7 mnkr. Prognosen för helåret pekar på ett överskott på 22,4 mnkr vilket är 5,7 mnkr lägre än budgeterat resultat. Den negativa avvikelsen mot budget förklaras främst av att socialförvaltningen prognostiserar ett underskott på 7 mnkr och en reviderad skatteprognos från SKL som visar på 1,8 mnkr lägre skatteintäkter än budgeterat. Kommunstyrelsens prognos pekar på ett överskott på 2,8 mnkr på helåret. Avvikelserna kommenteras närmare under respektive förvaltnings rubrik i rapporten.

Under våren har det hänt mycket och arbetats intensivt på många fronter inom Västerviks kommun, inte minst när det gäller arbetet med våra stora digitala projekt: kvalitetsledning- och ärendehanteringssystem, intranätprojekt och övergång till outlook. Mer om arbetet under våren i de olika förvaltningarna samt deras bedömning om den närmaste framtiden finns att läsa längre fram i denna rapport.

Christina Bäckström  
Ekonomichef



# Organisation och styrning

## Politikerna är uppdragsgivarna

Det är politikerna i Västerviks kommunfullmäktige, kommunstyrelse och nämnder som ytterst är ansvariga för den kommunala servicen. De anger inriktningen för kommunens verksamheter – vad som ska prioriteras och vad som ska genomföras. Politikerna bestämmer i frågor om ekonomi och kvalitet och de beslutar om reglementen, förordningar, policybeslut och riktlinjer. De styr kommunen genom att ge uppdrag och sätta upp mål och genom att ge resurser till de olika verksamheterna ur kommunens totala budget.

Mål och uppdrag har sin utgångspunkt i styrdokumentet Vision 2030 med följande åtta punkter:

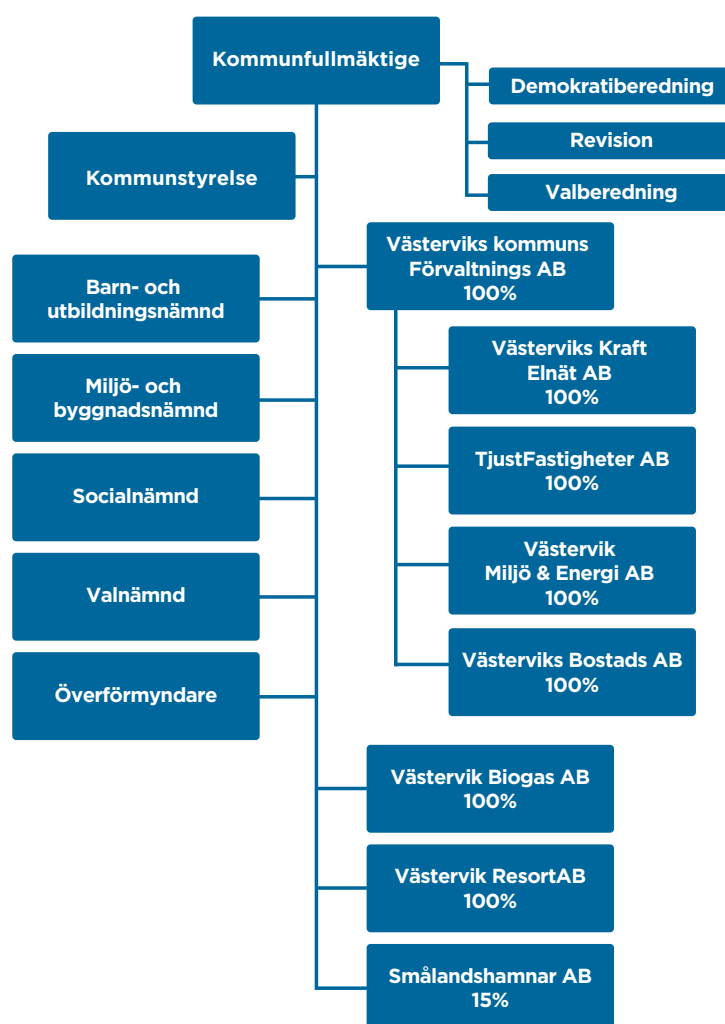
- Samverkan och innovation – för en tryggad välfärd.
- Kommunikationer – Närmare varandra och omvärlden.
- En attraktiv och trygg kommun där människor vill bo, jobba och leva.
- Vi visar vägen mot en hållbar miljöutveckling.

- Ett näringsliv i tillväxt i en hållbar kommun.
- Utbildning och kompetens i toppklass.
- En rik och varierad kultur och fritid.
- Alla är delaktiga och känner trygghet.

Styrningen av de kommunala bolagen sker främst med ägardirektiv som fastställs årligen genom beslut i kommunfullmäktige och på bolagsstämma.

## De kommunanställda är verkställande

Det är de anställda, medarbetare och chefer, som ansvarar för att politiska beslut genomförs i det dagliga arbetet. De hanterar frågor om ekonomi, kvalitet, planering och arbetsledning. De anställda ansvarar också för att ta fram underlag för politiska beslut, att följa upp verksamheterna och att redovisa detta tillbaka till uppdragsgivarna – politikerna.



# Förvaltningsberättelse

# Finansiell analys

**Avsnittet ger en översiktlig och sammanfattande beskrivning av kommunens finansiella ställning och utveckling. Beskrivningen speglar drift- och investeringsredovisningen, avstämning mot balanskrav med mera.**

## God ekonomisk hushållning

Kommunallagen ställer krav på att kommuner ska ha god ekonomisk hushållning, vilket betyder att det ekonomiska resultatet ska vara positivt sett över en längre period. Grundtanken är att dagens kommunmedborgare ska finansiera sin egen kommunala välfärd och inte förbruka vad tidigare generationer tjänat ihop, eller skjuta upp betalningen till framtida generationer. Varje kommun bestämmer själv de finansiella målen för att god ekonomisk hushållning ska uppnås.

Ett skäl för att överskott krävs, i den kommunala verksamheten likväl som i bolagen, är att kunna möta behovet av framtida investeringar och då undvika ökad upplåning. Ett annat motiv är att de pensionsrättigheter som anställda tjänat in före 1998 inte är finansierade. Ett tredje motiv är att det bör finnas en buffert för att kunna möta oförutsedda händelser och för att inte få en ryckighet i ekonomin eller behöva vidta panikåtgärder.

Begreppet god ekonomisk hushållning har både ett finansiellt perspektiv och ett verksamhetsperspektiv. Det finansiella perspektivet tar sikte på kommunens finansiella ställning och utveckling. Verksamhetsperspektivet inriktas mot kommunens förmåga att bedriva verksamheten på ett kostnadseffektivt och ändamålsenligt sätt. Såväl verksamhetsmål som finansiella mål som är av betydelse för en god ekonomisk hushållning ska finnas i budgeten. Förvaltningsberättelsen ska innehålla en utvärdering av om målen uppnåtts. Revisorerna ska bedöma om resultaten i delårsrapporten (per augusti) och årsredovisningen är förenliga med de mål som fullmäktige beslutat om.

## Uppföljning

En väsentlig förutsättning för att uppnå en ekonomi i balans är att budgeten följs. En viktig del i styrning och kontroll av ekonomin är de uppföljningar som görs under året. Nämnderna ansvarar för att hålla budget och vid befarade avvikelser ska nämnden

tillsammans med kommunstyrelsen vidta åtgärder. I enlighet med det av kommunfullmäktige fastställda dokumentet "Budget 2019 ekonomisk planering 2020-2021 visioner, prioriteringar och resurser" följer kommunfullmäktige utvecklingen i den så kallade delårsrapporten efter första och andra tertiet, det vill säga efter april och augusti samt i årsbokslutet per december. De två senare rapporterna följer även upp målen och granskas också av revisionen. Kommunstyrelsen följer löpande utvecklingen av kommunens ekonomi i ekonomirapporter som upprättas månadsvis.

## Prognos

Det prognostiserade årsresultatet för kommunen efter april månad är + 22,4 mnkr vilket innebär en försämring mot budget med - 5,7 mnkr. Socialnämnden flaggar för ett underskott mot budget på helåret med 7 mnkr, kommunstyrelsen räknar med ett överskott på 2,8 mnkr medan övriga nämnder lämnar prognos enligt budget. Inom de olika nämnderna finns dock verksamheter med både positiva och negativa avvikelser från budget (se vidare under respektive nämnds verksamhetsberättelse).

SKL (Sveriges kommuner och landsting) visar i sin aprilrapport en negativ utveckling av skatteintäkterna innevarande år, vilket gör att kommunens helårsprognos för skatteintäkterna per april är 1,8 mnkr lägre än budget. Realisationsvinsterna uppgår per april till 0,3 mnkr.

## Balanskravet

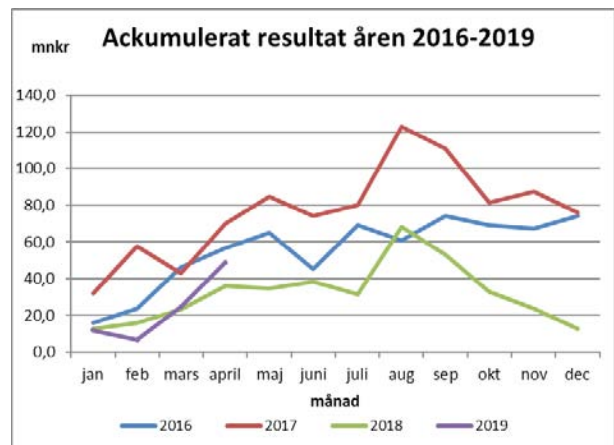
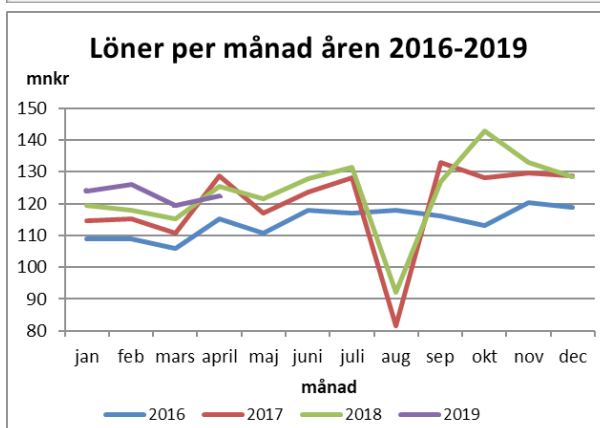
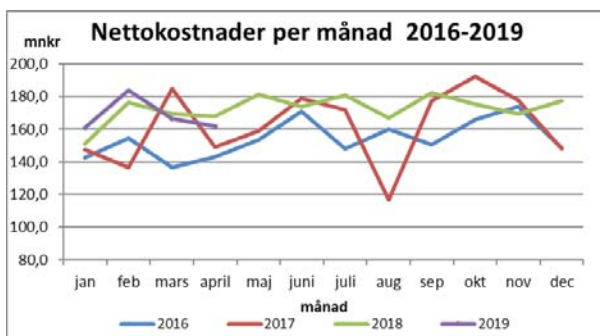
Det lagstadgade balanskravet för kommuner innebär att om kostnaderna för ett verksamhetsår överstiger intäkterna ska det negativa resultatet regleras och det egna kapitalet i balansräkningen återställas under de närmast tre följande åren. Underskottet som uppkommer ett enskilt år ska hanteras inom tre år. Västerviks kommun har inget balanskravsunderskott från tidigare år att återställa. Prognostiserat balanskravsresultat för året framgår av tabellen nedan.

|   |            |
|---|------------|
| Prognostiserat resultat enligt balanskravet             | 2019-04-30 |
| Ingående balanskravsresultat                            | 0          |
| Prognostiserat årsresultat                              | 22,4       |
| Realisationsvinster                                     | -0,3       |
| Prognostiserat årsresultat efter balanskravsjusteringar | 22,1       |
| Utgående prognostiserat balanskravsresultat             | 22,1       |
| Medel till/från RUR                                     | 0          |
| Utgående balanskravsresultat                            | 22,1       |

## Utvärdering av kommunens finansiella ställning

Kommunens resultat per 2019-04-30 uppgår till 48,7 mnkr jämfört med 36,1 mnkr samma period föregående år. I periodens resultat ingår jämförelsestörande poster i form av realisationsvinster med 0,3 mnkr (4,7 mnkr). Resultatet och prognosen så här långt ser något bättre ut än föregående år.

Ett av de finansiella målen för 2019 är att resultatet ska uppgå till minst 1,3 % av skatteintäkter och kommunal utjämning. Med det prognostiserade resultatet och den senaste skatteprognosen skulle resultatet bli 1 % och alltså inte nå upp till det finansiella målet. Det andra finansiella målet innebär självfinansiering av investeringar sett över en femårsperiod. Om man ser till verkligt utfall åren 2015-2018 och lägger till prognosen för 2019 kommer självfinansieringsmålet för kommunen att nås. Även balanskravet nås enligt prognosen.



| Jämförelse med föregående år samma period       | Utfall april 2019 | Utfall april 2018 | Förändring   |
|---|-------------------|-------------------|--------------|
| <b>Verksamhetens intäkter</b>                   |                   |                   |              |
| Taxor och avgifter                              | 32,3              | 30,1              | 2,2          |
| Hyror och arrenden                              | 20,4              | 21,0              | -0,6         |
| Bidrag <sup>1</sup>                             | 69,3              | 57,4              | 11,9         |
| Försäljning av verksamhet och konsulttjänster   | 7,9               | 6,8               | 1,1          |
| Övriga intäkter <sup>2</sup>                    | 6,3               | 15,7              | -9,4         |
| <b>Summa intäkter</b>                           | <b>136,1</b>      | <b>131,0</b>      | <b>5,2</b>   |
| <b>Verksamhetens kostnader</b>                  |                   |                   |              |
| Personalkostnader <sup>3</sup>                  | -534,4            | -511,1            | -23,2        |
| Köp av verksamhet                               | -82,9             | -82,6             | -0,3         |
| Lokal- och markhyror                            | -91,3             | -89,7             | -1,6         |
| Lämnade bidrag                                  | -23,6             | -25,6             | 2,1          |
| Övriga kostnader <sup>4</sup>                   | -95,5             | -88,6             | -6,9         |
| Av- och nedskrivningar                          | -6,8              | -7,2              | 0,4          |
| <b>Summa kostnader</b>                          | <b>-834,4</b>     | <b>-804,8</b>     | <b>-29,6</b> |
| Skatteintäkter                                  | 534,6             | 514,4             | 20,2         |
| Generella statsbidrag och utjämning             | 201,8             | 187,9             | 13,9         |
| Finansiella intäkter och kostnader <sup>5</sup> | 10,6              | 7,6               | 3,0          |
| <b>Årets resultat</b>                           | <b>48,7</b>       | <b>36,1</b>       | <b>12,6</b>  |

## Förklaring till större förändring mellan åren

<sup>1</sup>) Högre bidrag från Skolverket, bland annat 4 mnkr i likvärdighetsbidrag för 2019. Arbete och kompetens har fått högre bidrag eftersom man haft fler personer i etableringstjänsterna. Inom kommunstyrelsens förvaltning har man även växlat upp när det gäller hållbarhetsprojekten och Campus vilket ger volymökningar på bidragssidan.

<sup>2</sup>) Övriga intäkter var högre 2018 på grund av reavinst vid försäljning av mark med 4,7 mnkr och försäljning av portioner från kostenheten till landstinget och andra externa kunder med 4,3 mnkr.

3) Personalkostnader har ökat på grund av lönerörelse och högre pensionskostnader.

4) Övriga kostnader har ökat på grund av konsult- och licenskostnader i samband med de stora utvecklingsprojekten inom kvalitetsledning, intranät och outlook. Vidare ökade kostnader i samband med projekt på Campus och på miljöområdet.

5) Finansiella intäkter har ökat på grund av utdelning från Kommuninvest med 4,2 mnkr.

## Investeringar

Kommunen har investerat 14,4 mnkr under perioden jämfört med årsbudgeterade 96,8 mnkr (se mer information under räkenskaper, investeringsredovisning). För samma period föregående år var investeringarna 11,0 mnkr av budgeterade investeringar 120,6 mnkr. Under våren har en översyn och prioritering av planerade investeringar i kommunen de närmsta åren gjorts för att försöka komma ner till investeringsnivåer där målet om självfinansiering kan nås. Det är också viktigt att verksamheten kan klara av att genomföra de planerade investeringarna inom utsatt tid.

## Lån och borgen

Internbanken för kommunkoncernen finns i Västerviks Kommuns Förvaltnings AB som är moderbolag i bolagskoncernen. Per 2019-04-30 uppgick kommunkoncernens långfristiga skulder till totalt 2 132,0 mnkr varav kommunen har likvida medel på 202,8 mnkr som lånas in till internbanken. Låneramen höjdes med 100 mnkr i budget 2019 jämfört med 2018 och det är främst fastighetsbolagen som behövt låna mer på grund av stora pågående och planerade byggnationer. Kommunen borgar för låneramen i sin helhet och kommunens borgensförpliktelser samt lån framgår av tabellen nedan. Till detta kommer mindre borgensåtagande för bland annat föreningar på 2,8 mnkr. När det gäller kommunens borgensåtaganden bedöms risken som låg för att åtagandet ska behöva infrias. Den absolut största delen avser kommunens egna bolag där kommunen kontinuerligt följer utveckling och verksamhet. Bedömningen är att bolagens resultatnivåer är betryggande.

| Låntagare, mnkr                    | Dec-18          | mar-19          | apr-19          | låneram         |
|------------------------------------|-----------------|-----------------|-----------------|-----------------|
| Kommunen                           | 228,7           | 169,7           | 202,8           | -               |
| Västerviks kommuns förvaltnings AB | -1,2            | 2,5             | -12,8           | -               |
| Västervik Miljö & Energi AB        | -690,8          | -678,4          | -688,3          | -740,0          |
| Västervik Kraft Elnät AB           | -65,7           | -40,7           | -28,1           | -50,0           |
| Västerviks Bostads AB              | -565,5          | -630,6          | -617,5          | -852,0          |
| TjustFastigheter AB                | -917,4          | -898,9          | -935,5          | -1095,0         |
| Västervik Resort AB                | -51,3           | -54,4           | -52,9           | -63,0           |
| Västervik Biogas AB                | 0,4             | 0,3             | 0,3             | -               |
| <b>Totalt</b>                      | <b>-2 062,8</b> | <b>-2 130,5</b> | <b>-2 132,0</b> | <b>-2 800,0</b> |

- Den genomsnittliga snitträntan i låneportföljen uppgår för april månad till 2,0 % (samma period föregående år 2,4 %).
- Genomsnittlig räntebindningstid uppgår till 2,6 år (3,2 år). Andel rörlig ränta uppgår till 35 % (22 %) av skuldvolymen.
- Den genomsnittliga kapitalbindningstiden i skuldportföljen uppgår till 2,2 år (1,5 år).
- Andel av skuldportföljen som förfaller inom 1 år uppgår till 21 % (47 %).

## Pensionsförpliktelser

Värderingen av pensionsförpliktelserna har gjorts med tillämpning av RIPS 17. Från och med 1998 redovisas kommunens pensionsförpliktelser enligt den så kallade blandmodellen. Det innebär att pensionsrättigheter som har intjänats före 1998 redovisas som ansvarsförbindelse inom linjen. I balansräkningen under avsättningar redovisas endast pensionsutfästelser kommunen har gjort från och med 1998. Hela den individuella delen av premien enligt det pensionsavtalet – PFA 98 – utbetalas till enskild förvaltning. Den redovisas som kortfristig skuld.

Kommunens totala pensionsförpliktelser inklusive löneskatt uppgår till 947,6 mnkr per 2019-04-30. Vid samma tidpunkt föregående år var beloppet 953,8 mnkr.

Kommunens pensionsmedel är inte placerade i finansiella instrument. Medlen återlånas och används för att finansiera investeringar.

# Räkenskaper

# Investeringsredovisning

| Mnkr  | Investeringar<br>jan-apr 2019 | Budget 2019 | Prognos 2019 | Kommentarer                                 |
|---|-------------------------------|-------------|--------------|---|
| <b>Räddningstjänsten</b>                    |                               |             |              |   |
| Ledningsfordon                              | 0,0                           | 1,0         | 1,0          | Levereras under 2019                        |
| Släckbil                                    | 1,3                           | 4,0         | 4,0          | Levereras under 2019                        |
| Ledningscentral                             | 0,0                           | 1,5         | 1,5          | Levereras under 2019                        |
| Räddningsmaterial                           | 0,0                           | 0,5         | 0,5          | Levereras under 2019                        |
| Lastbil                                     | 0,0                           | 1,2         | 1,2          | Levereras under 2019                        |
|   | 1,3                           | 8,2         | 8,2          |   |
| <b>Kultur</b>                               |                               |             |              |   |
| Kulturskolan, flygel                        | 0,0                           | 0,2         | 0,2          | Levereras under 2019                        |
| Inventarier KS (inredning stadsbiblioteket) | 0,0                           | 2,0         | 4,0          | Insatser i höst, medel<br>i förslag 2020    |
| Bokbuss                                     | 0,0                           | 2,5         | 0,0          | Försenad, levereras<br>2020                 |
| Biblioteksbuss (2 mnkr tidigare beslutat)   | 0,0                           | 0,4         | 0,0          | Försenad, levereras<br>2020                 |
|   | 0,0                           | 5,1         | 4,0          |   |
| <b>Samhällsbyggnad</b>                      |                               |             |              |   |
| Södra infarten                              | 0,5                           | 5,5         | 5,5          | Färdigställande av<br>vägplan               |
| Markinköp                                   | 1,7                           | 2,3         | 2,3          |   |
| Dagvattenåtgärder                           | 0,0                           | 0,9         | 0,9          |   |
| Gränsö naturreservat, p-platser mm          | 0,0                           | 2,3         | 2,3          |   |
| Getrudsvik, gata till va                    | 0,0                           | 0,2         | 0,2          |   |
| Blankaholm, plats, gc                       | 2,8                           | 2,0         | 3,3          | Saneringen mer<br>omfattande än<br>beräknat |
| Barlastkajen/skeppsbron renovering          | 0,0                           | 2,5         | 2,5          | pågår                                       |
| Gc Stora trädgårdsgatan                     | 0,0                           | 1,4         | 1,4          | påbörjas efter<br>sommaren                  |
| Jenny ny dp                                 | 0,4                           | 1,0         | 1,0          |   |
| Slottsholmen                                | 1,4                           | 5,3         | 5,3          | Pågår, parken och<br>bron                   |
| Sjöstaden dp3                               | 0,0                           | 2,5         | 1,0          | Projektering pågår<br>externt               |
| Gc Kvännaren                                | 0,0                           | 0,8         | 0,8          | Startas efter<br>sommaren                   |
| Gc Lunnarg-Getrudsvik                       | 0,0                           | 0,2         | 0,2          | Slutförs under 2019                         |
| Gc Bruksliden Ankarsrum                     | 0,0                           | 1,5         | 1,5          | Beställd och kommer<br>genomföras           |
| Va kv Sågen                                 | 0,1                           | 0,5         | 0,5          | Projektering pågår                          |
| Sjöstaden dp2                               | 0,3                           | 0,7         | 0,7          | Startas till hösten                         |
| Beläggning asfalt, gator                    | 3,8                           | 8,1         | 8,1          | Beläggnings-<br>programmet                  |
| Centrum stadsutveckling                     | 0,3                           | 1,5         | 1,5          |   |
| Åtgärder enligt trafikplan                  | 0,8                           | 1,5         | 1,5          |   |
| Mindre investeringar                        | 1,4                           | 7,7         | 7,7          |   |
| Särskilda insatser mindre tätorter          | 0,0                           | 1,9         | 1,9          |   |

| Mnkr  | Investeringar<br>jan-apr 2019 | Budget 2019 | Prognos 2019 | Kommentarer                               |
|---|-------------------------------|-------------|--------------|---|
| Förnyelse lekplatser                                      | 0,1                           | 0,5         | 0,5          |   |
| Hållbar utveckling  | 0,0                           | 0,8         | 0,8          |   |
| Katedern 11 Gamleby,ny gc-väg och åtg.<br>Västerviksvägen | 0,0                           | 0,5         | 0,5          |   |
| Resecentrum Gamleby                                       | 0,0                           | 2,5         | 0,0          | Avvaktar trafikverket                     |
| Gc-väg , Horn etapp 1                                     | 0,0                           | 4,0         | 4,0          |   |
| Gator Solhem  | 0,0                           | 3,0         | 3,0          |   |
| Karto och mät, Instrument, GPS                            | 0,0                           | 0,3         | 0,3          |   |
| Stadsparken, gestaltning                                  | 0,0                           | 2,0         | 1,0          |   |
| Gamleby passage järnvägen östra ring<br>(bommar)          | 0,0                           | 1,5         | 1,5          |   |
| Motionsspår   | 0,7                           | 0,7         | 0,7          |   |
| Multidamm, Gamleby  | 0,0                           | 2,0         | 2,0          |   |
| Hamnen, kajer   | 0,0                           | 1,0         | 1,0          |   |
| Gamleby ny lekplats                                       | 0,0                           | 2,0         | 1,0          |   |
| Parken i Ankarsrum, gestaltning                           | 0,0                           | 0,5         | 0,5          |   |
| Rececentrum Överum  | -0,4                          | 0,0         | 0,0          | Medel från<br>Trafikverket                |
| Vågbrytare Notholmen försäljn                             | -1,2                          | 0,0         | 0,0          | Kostnaden tidigare i<br>"Bryggör Stickan" |
| Lekpark piperskärr  | 0,0                           | 0,0         | 0,0          | enl. kf beslut                            |
| Kommunikationsutrustning Campus<br>(Campus Småland)       | 0,3                           | 0,0         | 0,3          | Budget i förslag 2020                     |
|   | 13,1                          | 71,6        | 67,2         |   |
| <b>Barn och utbildning</b>                                |                               |             |              |   |
| Kreditering av tidigare års inv pga dubbel                | -0,2                          | 0,0         | -0,2         |   |
| Gymnasiet, maskiner                                       | 0,0                           | 4,0         | 4,0          |   |
| Inventarier Komvux  | 0,1                           | 3,4         | 3,4          |   |
|   | -0,1                          | 7,4         | 7,4          |   |
| <b>Socialförvaltningen</b>                                |                               |             |              |   |
| Inventarier   | 0,0                           | 4,5         | 4,5          |   |
|   | 0,0                           | 4,5         | 4,5          |   |
| <b>SUMMA</b>  | <b>14,4</b>                   | <b>96,8</b> | <b>91,5</b>  |   |



## Driftsredovisning 2019-04-30

| Mnkr  | Intäkter     | Kostnader     | Nettokostnad  | Budget 2019     | Prognos årets resultat | Prognos avvikelse mot budget 2019 |
|---|--------------|---------------|---------------|-----------------|------------------------|-----------------------------------|
| <b>Kommunstyrelse</b>                               | <b>103,3</b> | <b>-214,5</b> | <b>-111,2</b> | <b>-385,7</b>   | <b>-382,9</b>          | <b>2,8</b>                        |
| Politisk verksamhet                                 | 0,9          | -4,5          | -3,6          | -12,4           | -12,4                  | 0,0                               |
| Ledning   | 5,2          | -22,2         | -17,0         | -65,8           | -65,8                  | 0,0                               |
| Samhällsbyggnad                                     | 12,1         | -42,9         | -30,8         | -95,1           | -99,6                  | -4,5                              |
| Kultur  | 3,8          | -18,9         | -15,1         | -53,6           | -53,6                  | 0,0                               |
| Arbete o kompetens                                  | 21,5         | -39,2         | -17,7         | -74,7           | -67,7                  | 7,0                               |
| Kommunservice                                       | 56,1         | -61,2         | -5,1          | -24,6           | -24,3                  | 0,3                               |
| Räddningstjänst                                     | 3,4          | -18,7         | -15,3         | -45,6           | -45,6                  | 0,0                               |
| Prioriterade områden                                | 0,3          | -6,9          | -6,6          | -14,0           | -14,0                  | 0,0                               |
| <b>Barn- och utbildningsnämnd</b>                   | <b>43,2</b>  | <b>-316,5</b> | <b>-273,3</b> | <b>-832,5</b>   | <b>-832,5</b>          | <b>0,0</b>                        |
| Gemensam verksamhet                                 | 2,3          | -17,4         | -15,2         | -47,1           | -46,6                  | 0,5                               |
| Förskola och familjedaghem                          | 10,3         | -75,5         | -65,2         | -195,7          | -194,7                 | 1,0                               |
| Obligatorisk skola och fritidshem                   | 21,5         | -158,5        | -137,0        | -411,5          | -419,0                 | -7,5                              |
| Gymnasieskola, gymnasiesärskola                     | 6,9          | -56,6         | -49,7         | -156,4          | -151,4                 | 5,0                               |
| Komvux och SFI                                      | 2,2          | -8,5          | -6,2          | -21,8           | -20,8                  | 1,0                               |
| Internposter 36190 - 46390                          | 142,3        | -142,3        | -             |                 |                        | -                                 |
| <b>Socialnämnd</b>                                  | <b>54,8</b>  | <b>-336,8</b> | <b>-282,0</b> | <b>-885,0</b>   | <b>-892,0</b>          | <b>-7,0</b>                       |
| Äldreomsorg   | 33,4         | -163,0        | -129,6        | -416,3          | -415,3                 | 1,0                               |
| Individ- och familjeomsorg                          | 7,8          | -38,7         | -31,0         | -93,4           | -91,6                  | 1,8                               |
| OF, omsorg & stöd, funktionsneds.                   | 11,7         | -92,6         | -80,9         | -251,4          | -258,7                 | -7,3                              |
| Hälso- och sjukvårdsverksamhet                      | 1,5          | -35,4         | -33,9         | -103,1          | -104,7                 | -1,6                              |
| Förvaltningsstab och socialnämnd                    | 0,4          | -7,0          | -6,6          | -20,8           | -21,7                  | -0,9                              |
| Internposter 36190 - 46390                          | 192,4        | -192,4        | 0,0           |                 |                        | -                                 |
| <b>Miljö- och byggnadsnämnd</b>                     | <b>3,8</b>   | <b>-8,6</b>   | <b>-4,8</b>   | <b>-14,0</b>    | <b>-14,0</b>           | <b>0,0</b>                        |
| <b>Överförmyndare</b>                               | <b>0,2</b>   | <b>-1,4</b>   | <b>-1,2</b>   | <b>-3,5</b>     | <b>-3,5</b>            | <b>0,0</b>                        |
| <b>Revision</b>                                     | <b>0,0</b>   | <b>-0,2</b>   | <b>-0,2</b>   | <b>-1,6</b>     | <b>-1,6</b>            | <b>0,0</b>                        |
| <b>Semesterlöneskuld, ökning</b>                    |              | <b>0,0</b>    | <b>0,0</b>    | <b>-4,1</b>     | <b>-4,1</b>            | <b>0,0</b>                        |
| <b>Summa nämnder</b>                                |              |               | <b>-672,8</b> | <b>-2 126,5</b> | <b>-2 130,7</b>        | <b>-4,2</b>                       |
| Justering för externredovisning:                    |              |               | -19,1         | -31,9           | -31,9                  | 0,0                               |
| <b>Resultat före avskrivningar</b>                  |              |               | <b>-691,9</b> | <b>-2 158,4</b> | <b>-2 162,6</b>        | <b>-4,2</b>                       |
| Avskrivningar                                       |              |               | -6,8          | -22,2           | -22,2                  | 0,0                               |
| <b>Verksamhetens nettokostnader exkl reavinster</b> |              |               | <b>-698,7</b> | <b>-2 180,6</b> | <b>-2 184,8</b>        | <b>-4,2</b>                       |
| Realisationsvinster                                 |              |               | 0,3           | 0,0             | 0,3                    | 0,3                               |
| <b>Verksamhetens nettokostnader inkl reavinster</b> |              |               | <b>-698,3</b> | <b>-2 180,6</b> | <b>-2 184,4</b>        | <b>-3,8</b>                       |
| Skatteintäkter och statsbidrag                      |              |               | 736,4         | 2 188,6         | 2 186,8                | -1,8                              |
| Finansiella intäkter                                |              |               | 10,9          | 29,0            | 29,0                   | 0,0                               |
| Finansiella kostnader                               |              |               | -0,3          | -9,0            | -9,0                   | 0,0                               |
| <b>Resultat</b>                                     |              |               | <b>48,7</b>   | <b>28,0</b>     | <b>22,4</b>            | <b>-5,7</b>                       |

# Kassaflödesanalys

| Mnkr   | Not    | 2019-04-30   | 2018-04-30   | 2018-12-31   |
|--|--------|--------------|--------------|--------------|
| <b>DEN LÖPANDE VERKSAMHETEN</b>                      |        |              |              |              |
| Periodens resultat                                   |        | 48,7         | 36,1         | 12,8         |
| Justering för av- och nedskrivningar                 | 3      | 6,8          | 7,2          | 19,8         |
| Justering för gjorda avsättningar                    | 15, 16 | 0,2          | 1,3          | -3,5         |
| Justering för övr. poster som ej ingår i kassaflödet |        | 0,0          | 0,0          | 0,0          |
| Reavinster hänförligt till investeringsverksamheten  |        | -0,3         | -4,7         | -6,3         |
| Utrangeringar  |        | 0,0          | 0,0          | 12,9         |
| Reaförluster   |        | 0,0          | 0,0          | 0,0          |
| <b>Kassaflöde före förändring av rörelsekapital</b>  |        | <b>55,3</b>  | <b>39,9</b>  | <b>35,7</b>  |
| Ökning (-)/minskning (+) förråd och varulager        |        | -0,1         | 0,0          | 0,0          |
| Ökning (-)/minskning (+) kortfristiga fordringar     |        | 55,6         | 73,1         | -10,0        |
| Ökning (+)/minskning (-) kortfristiga skulder        |        | -121,8       | -85,9        | 25,6         |
| <b>Kassaflöde från den löpande verksamheten</b>      |        | <b>-11,0</b> | <b>27,0</b>  | <b>51,3</b>  |
| <b>INVESTERINGSVERKSAMHETEN</b>                      |        |              |              |              |
| Förvärv av immateriella anläggningstillgångar        |        | 0,0          | 0,0          | 0,0          |
| Avyttring av immateriella anläggningstillgångar      |        | 0,0          | 0,0          | 0,0          |
| Förvärv av materiella anläggningstillgångar          | 9, 10  | -15,5        | -11,0        | -54,9        |
| Avyttring av materiella anläggningstillgångar        |        | 1,5          | 2,0          | 6,3          |
| Avyttring av finansiella anläggningstillgångar       | 10     | 0,0          | 0,0          | -3,8         |
| Förändring av finansiella anläggningstillgångar      |        | 25,9         | -18,0        | 0,0          |
| Investeringsbidrag                                   |        | 0,0          | 0,0          | 1,4          |
| Försäljning av investeringsbidrag                    |        | 0,0          | 0,0          | 0,0          |
| <b>Kassaflöde från investeringsverksamheten</b>      |        | <b>11,9</b>  | <b>-27,0</b> | <b>-51,0</b> |
| <b>FINANSIERINGSVERKSAMHETEN</b>                     |        |              |              |              |
| Upptagna lån (+) och amortering av skuld (-)         |        | 0,0          | 0,0          | 0,0          |
| Övriga finansiella poster                            |        | 0,0          | 0,0          | 0,0          |
| <b>Kassaflöde från finansieringsverksamheten</b>     |        | <b>0,0</b>   | <b>0,0</b>   | <b>0,0</b>   |
| <b>ÅRETS KASSAFLÖDE</b>                              |        | <b>0,9</b>   | <b>0,0</b>   | <b>0,3</b>   |
| <b>Likvida medel</b>                                 |        |              |              |              |
| Likvida medel vid periodens början                   |        | 1,1          | 0,8          | 0,8          |
| Likvida medel vid periodens slut                     |        | 2,0          | 0,8          | 1,1          |

# Resultaträkning

| Mnkr                                     | Not | 2019-04-30    | 2018-04-30    | 2018-12-31      |
|--|-----|---------------|---------------|-----------------|
| Verksamhetens intäkter                   | 1   | 135,8         | 126,2         | 449,4           |
| Jämförelsestörande intäkt                | 1   | 0,3           | 4,7           | 6,3             |
| Verksamhetens kostnader                  | 2   | -827,6        | -797,7        | -2 551,3        |
| Avskrivningar                            | 3   | -6,8          | -7,2          | -32,7           |
| <b>Verksamhetens nettokostnader</b>      |     | <b>-698,3</b> | <b>-673,9</b> | <b>-2 128,3</b> |
| Skatteintäkter                           | 4   | 534,6         | 514,4         | 1 548,2         |
| Generella statsbidrag och utjämning      | 5   | 201,8         | 187,9         | 563,5           |
| <b>Verksamhetens resultat</b>            |     | <b>38,1</b>   | <b>28,5</b>   | <b>-16,6</b>    |
| Finansiella intäkter                     | 6   | 10,9          | 7,8           | 32,5            |
| Finansiella kostnader                    | 7   | -0,3          | -0,2          | -3,1            |
| <b>Resultat efter finansiella poster</b> |     | <b>48,7</b>   | <b>36,1</b>   | <b>12,8</b>     |
| Extraordinära poster                     |     | 0,0           | 0,0           | 0               |
| <b>Årets resultat</b>                    |     | <b>48,7</b>   | <b>36,1</b>   | <b>12,8</b>     |

# Balansräkning

| Mnkr  | Not | 2019-04-30     | 2018-04-30     | 2018-12-31     |
|---|-----|----------------|----------------|----------------|
| <b>TILLGÅNGAR</b>                                     |     |                |                |                |
| Anläggningstillgångar                                 |     | 1 331,9        | 1 347,7        | 1 350,2        |
| Immateriella anläggningstillgångar                    |     | 0,0            | 0,0            | 0,0            |
| Materiella anläggningstillgångar                      |     | 415,1          | 390,8          | 407,5          |
| Mark, byggnader, tekn.anläggningstillg.               | 8   | 383,4          | 361,5          | 375,6          |
| Maskiner och inventarier                              | 9   | 31,7           | 29,3           | 31,9           |
| Övriga materiella anläggningstillgångar               |     |                |                |                |
| Finansiella anläggningstillgångar                     | 10  | 916,8          | 956,9          | 942,7          |
| Omsättningstillgångar                                 |     | 172,7          | 143,8          | 227,2          |
| Förråd m.m  |     | 0,1            | 0,0            | 0,0            |
| Fordringar  | 11  | 170,5          | 143,0          | 226,1          |
| Kortfristiga placeringar                              |     |                |                |                |
| Kassa och bank  | 12  | 2,0            | 0,8            | 1,1            |
| <b>SUMMA TILLGÅNGAR</b>                               |     | <b>1 504,6</b> | <b>1 491,5</b> | <b>1 577,4</b> |
| <b>EGET KAPITAL, AVSÄTTNINGAR OCH SKULDER</b>         |     |                |                |                |
| Eget kapital  | 13  | 1 033,7        | 1 008,3        | 985,0          |
| Årets resultat  |     | 48,7           | 36,1           | 12,8           |
| Resultatutjämningsreserv                              |     | 140,3          | 140,3          | 140,3          |
| Övrigt eget kapital                                   |     | 844,7          | 831,9          | 831,9          |
| Avsättningar  |     | 187,3          | 189,3          | 187,0          |
| Avsättningar för pensioner och liknande förpliktelser | 14  | 126,7          | 119,4          | 125,1          |
| Andra avsättningar                                    | 15  | 60,6           | 69,9           | 62,0           |
| Skulder   |     | 283,6          | 293,9          | 405,4          |
| Långfristiga skulder                                  |     | 0,0            | 0,0            | 0,0            |
| Kortfristiga skulder                                  | 16  | 283,6          | 293,9          | 405,4          |
| <b>SUMMA EGET KAPITAL AVS. O SKULDER</b>              |     | <b>1 504,6</b> | <b>1 491,5</b> | <b>1 577,4</b> |
| <b>Panter och ansvarsförbindelser</b>                 |     |                |                |                |
| Pensionsförpliktelser utanför balansräkningen         | 17  | 820,9          | 834,4          | 820,9          |
| Övriga ansvarsförbindelser                            | 18  | 2 802,8        | 2 702,9        | 2 702,8        |

# Noter

| Mnkr   | 2019-04-30   | 2018-04-30   | 2018-12-31    |
|--|--------------|--------------|---------------|
| <b>1 VERKSAMHETENS INTÄKTER</b>              |              |              |               |
| Försäljningsintäkter                         | 5,9          | 10,9         | 24,4          |
| Taxor och avgifter                           | 32,3         | 30,1         | 97,4          |
| Hyror och arrenden                           | 20,4         | 21,0         | 59,1          |
| Bidrag                                       | 69,3         | 57,4         | 238,2         |
| Försäljning av verksamhet o konsulttjänster  | 7,9          | 6,8          | 29,7          |
| Realisationsvinster                          | 0,3          | 4,7          | 6,3           |
| Aktiverat eget arbete                        | 0,0          | 0,0          | 0,3           |
| Övriga intäkter                              | 0,0          | 0,0          | 0,2           |
| <b>Summa</b>                                 | <b>136,1</b> | <b>131,0</b> | <b>455,7</b>  |
| <b>2 VERKSAMHETENS KOSTNADER</b>             |              |              |               |
| Löner och sociala avgifter                   | 480,3        | 468,6        | 1 452,7       |
| Pensionskostnader                            | 54,1         | 42,5         | 145,7         |
| Inköp av anläggnings- och underhållsmaterial | 0,2          | 0,4          | 1,5           |
| Bränsle, energi och vatten                   | 4,2          | 4,4          | 14,6          |
| Köp av huvudverksamhet                       | 82,9         | 82,6         | 277,4         |
| Lokal- och markhyror                         | 91,3         | 89,7         | 270,8         |
| Övriga tjänster                              | 55,4         | 49,5         | 177,8         |
| Lämnade bidrag                               | 23,6         | 25,6         | 81,6          |
| Realisationsförluster och utrangeringar      | 0,0          | 0,0          | 0,0           |
| Övriga kostnader                             | 35,8         | 34,3         | 129,2         |
| <b>Summa verksamhetens kostnader</b>         | <b>827,6</b> | <b>797,7</b> | <b>2551,3</b> |
| <b>3 AVSKRIVNINGAR</b>                       |              |              |               |
| Avskrivning immateriella tillgångar          | 0,0          | 0,0          | 0,0           |
| Avskrivning byggnader och anläggningar       | 5,0          | 4,8          | 14,3          |
| Avskrivning maskiner och inventarier         | 1,9          | 2,2          | 5,6           |
| Nedskrivningar                               | 0,0          | 0,2          | 12,9          |
| <b>Summa</b>                                 | <b>6,8</b>   | <b>7,2</b>   | <b>32,7</b>   |
| <b>4 SKATTEINTÄKTER</b>                      |              |              |               |
| Årets preliminära skattebetalningar          | 534,6        | 518,6        | 1555,8        |
| Prognos slutavräkning innevarande år         | 0,0          | 0,6          | -2,2          |
| Slutavräkningsdiff föregående år             | 0,0          | -4,7         | -5,3          |
| <b>Summa</b>                                 | <b>534,6</b> | <b>514,4</b> | <b>1548,2</b> |

| <b>5 STATS BIDRAG/UTJÄMNING</b>                           |              |              |              |
|---|--------------|--------------|--------------|
| Inkomstutjämningsbidrag                                   | 146,3        | 139,5        | 418,5        |
| Strukturbidrag  | 0,0          | 0,0          | 0,0          |
| Kommunal fastighetsavgift                                 | 27,6         | 26,6         | 79,6         |
| Bidrag för LSS-utjämning                                  | 15,5         | 15,3         | 45,9         |
| Kostnadsutjämning   | -2,5         | -4,0         | -11,9        |
| Regleringsbidrag  | 8,6          | 1,9          | 5,7          |
| Generella bidrag från staten                              | 6,3          | 8,5          | 25,6         |
| <b>Summa</b>  | <b>201,8</b> | <b>187,9</b> | <b>563,5</b> |
| <b>6 FINANSIELLA INTÄKTER</b>                             |              |              |              |
| Räntor från koncernföretag                                | 2,5          | 3,9          | 10,8         |
| Borgensavgift   | 4,2          | 3,9          | 12,1         |
| Utdelning på aktier och andelar                           | 4,2          | 0,0          | 6,5          |
| Övriga finansiella intäkter                               | 0,0          | 0,1          | 3,2          |
| <b>Summa</b>  | <b>10,9</b>  | <b>7,8</b>   | <b>32,5</b>  |
| <b>7 FINANSIELLA KOSTNADER</b>                            |              |              |              |
| Låneräntor  | 0,0          | 0,0          | 0,0          |
| Ränta på pensionsavsättningar                             | 0,0          | 0,0          | 2,5          |
| RIPS-räntekostnad   | 0,0          | 0,0          | 0,0          |
| Aktieägartillskott  | 0,0          | 0,0          | 0,0          |
| Nedskrivning av finansiell tillgång                       | 0,0          | 0,0          | 0,0          |
| Bankavgifter  | 0,3          | 0,2          | 0,5          |
| Övriga finansiella kostnader                              | 0,1          | 0,0          | 0,1          |
| <b>Summa</b>  | <b>0,3</b>   | <b>0,2</b>   | <b>3,1</b>   |
| <b>8 MARK, BYGGNADER, TEKNISKA ANLÄGGNINGAR</b>           |              |              |              |
| Ingående bokfört värde                                    | 375,6        | 356,5        | 356,5        |
| Årets investeringar                                       | 13,9         | 10,5         | 46,2         |
| Årets investeringsbidrag                                  |              | 0,0          | -1,4         |
| Årets avskrivningar                                       | -5,0         | -3,5         | -14,3        |
| Realisationsvinst   | 0,3          | 0,0          | 0,0          |
| Försäljningar/utrangeringar/nedskrivning                  | -1,5         | -2,0         | -11,3        |
| Överföring från/till annat slag av tillgång               |              | 0,0          | 0,0          |
| <b>Utgående bokfört värde</b>                             | <b>383,4</b> | <b>361,5</b> | <b>375,6</b> |
| Anskaffningsvärden  | 1 023,6      | 996,9        | 1 010,8      |
| Ackumulerade av- och nedskrivningar                       | -640,2       | -635,4       | -635,2       |
| <b>Redovisat värde</b>                                    | <b>383,4</b> | <b>361,5</b> | <b>375,6</b> |
| Linjär avskrivning tillämpas. Avskrivningstider 15-33 år. |              |              |              |

| <b>9 MASKINER OCH INVENTARIER</b>                        |              |              |              |
|--|--------------|--------------|--------------|
| Ingående bokfört värde                                   | 31,9         | 30,2         | 30,2         |
| <b>Årets investeringar</b>                               | <b>1,6</b>   | <b>0,5</b>   | <b>8,8</b>   |
| Årets avskrivningar                                      | -1,8         | -1,4         | -5,6         |
| Statsbidrag/EU-bidrag                                    |              | 0,0          | 0,0          |
| Finansiell leasing                                       |              | 0,0          | 0,0          |
| Utrång./försäljning/nedskrivning                         |              | 0,0          | -1,6         |
| Överföring från/till annat slag av tillgång              |              | 0,0          | 0,0          |
| <b>Utgående bokfört värde</b>                            | <b>31,7</b>  | <b>29,3</b>  | <b>31,9</b>  |
| Anskaffningsvärden                                       | 124,1        | 125,4        | 122,5        |
| Ackumulerade av- och nedskrivningar                      | -92,4        | -96,0        | -90,5        |
| <b>Redovisat värde</b>                                   | <b>31,7</b>  | <b>29,3</b>  | <b>31,9</b>  |
| Linjär avskrivning tillämpas. Avskrivningstider 3-10 år. |              |              |              |
| <b>10 FINANSIELLA ANLÄGGNINGSTILLGÅNGAR</b>              |              |              |              |
| aktier koncernbolag                                      | 19-04-30     | 18-04-30     | 18-12-31     |
| Västervik Resort AB,556735-7727                          | 30,0         | 30,0         | 30,0         |
| Västerviks Kommuns Förvaltn. AB,556528-1416              | 252,6        | 252,6        | 252,6        |
| Västervik Biogas AB,556751-2941 (1)                      | 0,0          | 0,0          | 0,0          |
| (1) röstandel 100 %                                      |              |              |              |
| övriga aktier/andelar                                    |              |              |              |
| Andelskapital Kommuninvest                               | 15,6         | 15,6         | 15,6         |
| Övriga aktier/andelar                                    | 9,4          | 9,4          | 9,4          |
| Lån Västerviks Kommuns Förvaltn. AB                      | 202,8        | 243,9        | 228,7        |
| Västerviks Bostads AB                                    | 400,0        | 400,0        | 400,0        |
| Förskotteringslån Regionförbundet                        | 0,0          | 0,0          | 0,0          |
| Övriga externa lån (Kommun Invest)                       | 6,5          | 5,4          | 6,5          |
| <b>Redovisat värde vid årets slut</b>                    | <b>916,8</b> | <b>956,9</b> | <b>942,7</b> |
| <b>11 FORDRINGAR</b>                                     |              |              |              |
| Kundfordringar   | 12,5         | 15,3         | 11,2         |
| Statsbidrag/EU-bidrag                                    | 0,0          | 0,0          | -0,1         |
| Skattefordringar   | 0,0          | 0,6          | 0,0          |
| Förskottsbet.kostnader,upplupna intäkter                 | 88,9         | 51,9         | 135,8        |
| Övriga kortfristiga fordringar                           | 69,1         | 75,2         | 79,2         |
| <b>Summa fordringar</b>                                  | <b>170,5</b> | <b>143,0</b> | <b>226,1</b> |
| <b>12 LIKVIDA MEDEL</b>                                  |              |              |              |
| Kassa  | 0,1          | 0,1          | 0,0          |
| Bank   | 2,0          | 0,7          | 1,0          |
| <b>Summa likvida medel</b>                               | <b>2,0</b>   | <b>0,8</b>   | <b>1,1</b>   |

| <b>13 EGET KAPITAL</b>  |                |                |              |
|---|----------------|----------------|--------------|
| Ingående eget kapital enl fastställd BR   | 985,0          | 972,2          | 972,2        |
| - varav resultatutjämningsreserv (RUR)  | 140,3          | 140,3          | 140,3        |
| Effekt av byte av redovisningsprincip/rättelse  | 0,0            | 0,0            | 0,0          |
| Aktieägartillskott  | 0,0            | 0,0            | 0,0          |
| Övrigt eget kapital   | 844,7          | 831,9          | 831,9        |
| Periodens resultat  | 48,7           | 36,1           | 12,8         |
| <b>Utgående eget kapital</b>  | <b>1 033,7</b> | <b>1 008,3</b> | <b>985,0</b> |
| <b>14 AVSÄTTNINGAR TILL PENSIONER</b>   |                |                |              |
| intjänade fr.o.m 1998-01-01   |                |                |              |
| FÅP/KÅP   | 69,4           | 63,4           | 68,5         |
| EB/BP   | 2,5            | 2,9            | 2,5          |
| SAP/SÅP   | 13,0           | 12,9           | 12,8         |
| VP/SAPök  | 17,0           | 15,6           | 16,8         |
| Förändring kalkylmässig avsättning  | 0,0            | 1,3            | 0,0          |
| Avsättning för särskild löneskatt   | 24,7           | 23,3           | 24,4         |
| <b>Summa</b>  | <b>126,7</b>   | <b>119,4</b>   | <b>125,1</b> |
| Aktualiseringsgrad  | 98%            | 98%            | 98%          |
| <p>Kommunen tillämpar KPRF 1983 med begränsningen att visstidspension utgår först fr.o.m 55 års ålder. För hel pension är erforderlig tjänstetid 12 år. Kommunen har pensionsåtaganden för två tidigare kommunalråd med 3/12 av full tjänstetid efter en mandatperiod vardera. Dessutom föreligger treårigt åtagande om visstidspension enligt särskilt avtal för en anställd i kommunen.</p>   |                |                |              |
| <b>15 ANDRA AVSÄTTNINGAR</b>  |                |                |              |
| Andra avsättningar  | 1,4            | 9,0            | 11,7         |
| Deponiavsättning vid årets början   | 60,6           | 61,0           | 61,0         |
| avsättningar under perioden   | 0,0            | 0,0            | 0,1          |
| ianspråkstagna belopp under perioden  | -1,4           | -0,1           | -10,9        |
| outnyttjat, återfört under perioden   | 0,0            | 0,0            | 0,0          |
| förändring av nuvärdet  | 0,0            | 0,0            | 0,0          |
| <b>Utgående avsättning</b>  | <b>60,6</b>    | <b>69,9</b>    | <b>62,0</b>  |
| <p>Avsättningen deponi avser kostnader för återställande av den gamla deponin på Målserum. Tillstånd att deponera på den gamla deponin på Målserum upphörde 2008-12-31. Kostnaden omfattar bl.a planering,projektering och sluttäckning av den gamla deponin, åtgärdande av skador i mark och grundvatten, övervakning och efterkontroll av den sluttäckta deponin, omhändertagande av lakvatten samt andra ev. miljörelaterade skador orsakade av den gamla deponin. Uttag görs löpande från fonden för de åtgärder som behöver vidtas. Under 2009 startades två nya konton för avsättning som avser de två deponier som nu är i drift: Avsättning deponi klass 1 (farligt avfall) under perioden 0 kr samt Avsättning deponi klass 2 (icke farligt avfall) 0 kr. En revidering av återställningskostnaden har gjorts per 2017-12-31, vilket medförde en ytterligare avsättning på 22,3mnkr.</p> |                |                |              |



| <b>16 KORTFRISTIGA SKULDER</b>   |                |                |                |
|--|----------------|----------------|----------------|
| Leverantörsskulder   | 48,9           | 59,2           | 78,6           |
| Kortfristiga skulder till kreditinstitut   | 0,0            | 0,0            | 0,0            |
| Moms och punktskatter  | 1,7            | 2,8            | 1,9            |
| Personalens skatter,avgifter o löneavdrag  | 52,0           | 51,2           | 54,7           |
| Övriga kortfristiga skulder  | 3,0            |                | 42,6           |
| Uppl. kostnader, förutbet. intäkter  | 178,1          | 180,7          | 227,6          |
| <b>Summa kortfristiga skulder</b>  | <b>283,6</b>   | <b>293,9</b>   | <b>405,4</b>   |
| <b>17 ANSVARSFÖRBINDELSER</b>  |                |                |                |
| Pensionsförpliktelser intj.t.o.m. 1997-12-31   |                |                |                |
| IPR97  | 550,8          | 568,0          | 550,8          |
| ÅP/LR  | 85,6           | 75,9           | 85,6           |
| EP/BP  | 13,1           | 15,8           | 13,1           |
| SAP/SÅP  | 3,4            | 4,1            | 3,4            |
| VP/GP  | 7,8            | 7,7            | 7,8            |
| Särskild löneskatt på pensioner  | 160,3          | 162,9          | 160,3          |
| <b>Summa</b>   | <b>820,9</b>   | <b>834,4</b>   | <b>820,9</b>   |
| <b>18 BORGENSÅTAGANDEN</b>   |                |                |                |
| Kommunägda företag   | 2 800,0        | 2 700,0        | 2 700,0        |
| Enskilda egnahem och småhus  | 0,2            | 0,3            | 0,2            |
| Ideella fören. o ekonomiska stiftelser   | 2,6            | 2,6            | 2,6            |
| <b>Summa borgensåtaganden</b>  | <b>2 802,8</b> | <b>2 702,9</b> | <b>2 702,8</b> |
| <p>Västerviks kommun har i januari 1994 ingått en solidarisk borgen såsom för egen skuld för Kommuninvest i Sverige AB:s samtliga nuvarande och framtida förpliktelser. Samtliga kommuner som per 2018-12-31 var medlemmar i Kommuninvest ekonomisk förening har ingått likalydande borgensförbindelser. Mellan samtliga medlemmar i Kommuninvest ekonomisk förening har ingåtts ett regressavtal som reglerar fördelning av ansvaret mellan medlemskommunerna vid ett eventuellt ianspråktagande av ovan nämnda borgensförbindelse. Enligt regressavtalet ska ansvaret fördelas dels i förhållande till storleken på de medel som respektive kommun lånat av Kommuninvest i Sverige AB, dels i förhållande till storleken på medlemskommunernas respektive insatskapital i Kommuninvest ekonomisk förening. Vid en uppskattning av den finansiella effekten av Västerviks kommuns ansvar enligt ovan nämnda borgensförbindelse, kan noteras att per 2018-12-31 uppgick Kommuninvest i Sverige AB:s totala förpliktelser till 404 804 079 439 kr (342 483 929 484 kr) och totala tillgångar till 406 323 006 299 kr (349 243 746 321 kr). Kommunens andel av de totala förpliktelsena uppgick till 2 181 000 530 kr (2 100 958 856 kr) och andelen av de totala tillgångarna uppgick till 2 192 890 945 kr (2 145 873 012 kr).</p> |                |                |                |

# Verksamhetsberättelser

# Kommunstyrelse

**Kommunstyrelsen ansvarar för ledning, samordning och utveckling av kommunens verksamhet. Kommunstyrelsen omfattar politik, ledningskontor, samhällsbyggnad, arbete och kompetens, kultur, kommunservice samt räddningstjänst.**

## Omvärldsanalys

Konkurrensen om den framtida arbetskraften kommer att öka. Insatser för att uppfattas som en attraktiv arbetsgivare måste därför intensifieras. Digitaliseringen av offentlig sektor omfattar allt fler områden och är en nödvändig utveckling för att klara välfärdsuppdraget i framtiden.

Vi följer kontinuerligt utvecklingen av arbetslösheten i kommunen. Arbetslösheten totalt, (andelen av den registrerade arbetskraften), per april är något lägre än vid samma tid föregående år:

| Arbetslöshet totalt i % | 201904 | 201804 |
|-------------------------|--------|--------|
| Västervik               | 7,5    | 8,3    |
| Riket                   | 6,8    | 7,0    |

Ungdomsarbetslösheten 18-24 år, andelen av den registrerade arbetskraften:

| Ungdomsarbetslöshet totalt i % | 201904 | 201804 |
|--------------------------------|--------|--------|
| Västervik                      | 10,4   | 11,5   |
| Riket                          | 7,8    | 8,7    |

Arbetslösheten bland utrikesfödda har i Västervik minskat mer än i riket och andelen arbetssökande i program med aktivitetsstöd har ökat i förhållande till öppet arbetslösa.

Förändringar inom Arbetsförmedlingens möjligheter att stödja personer som står utanför arbetsmarknaden kommer att innebära ökat behov av ekonomiskt stöd och insatser från kommunen. Extratjänster upphör efter 2019 och ingen ny ersättningsåtgärd har aviserats.

## Väsentliga händelser

Beslut kring genomförandet av parkeringsstrategin har fattats kring bland annat avgiftsbeläggning av

parkeringsytor i centrum. Projektet "Samverkan unga i Västervik", är ett 2-årigt uppsökande projekt i samverkan med Arbetsförmedlingen. Projektet riktar sig till arbetslösa ungdomar som inte har kontakt med vare sig arbetsförmedlingen eller kommunen. Det totala antalet hushåll med behov av försörjningsstöd har minskat i jämförelse med samma period 2018 (2018: 472 hushåll, 2019: 459 hushåll) varav gruppen unga vuxna (18-24 år) minskat från 75 till 59 hushåll. Behoven av och kraven på kompetenta medarbetare ökar konstant och därför har beslut tagits för en fortsatt utveckling av Campus och därmed utökade lokaler. Ett nytt utvecklingsprojekt för tillgängliggörande av högre utbildning och forskning i norra Kalmar Läns regionen - Campus i Småland 2030, (CiS 2030) startade vid årsskiftet.

Inom fordonsområdet är trenden att de fossilbränslefria alternativen blir allt fler, bland annat ett allt större urval av elbilar.

Under årets första fyra månader har Räddningstjänsten haft 217 insatser i Västerviks kommun. Det är nio färre insatser i jämförelse med 2018.

Arbetet med att förbättra företagsklimatet i kommunen har accelererats under första delen av 2019. Företagslotsen har påbörjat sitt operativa arbete, ett näringslivsråd har inrättats, arbetet med servicegarantier på vissa områden liksom bättre tjänstemannabemötande har inletts. Kommunen har även, genom Västervik framåt, gjort en fördjupad undersökning kring företagsklimatet och låtit utveckla en digital företagsbarometer där kommunikationen mellan kommunen, Västervik framåt och företagen kan underlättas och effektiviseras. Utöver dessa verksamheter har även en evenemangspolicy beslutats samt ett näringslivsråd inrättats för att på ett mer strukturerat och genomtänkt sätt arbeta med utvecklingen av evenemang. Samtliga åtgärder ligger inom ramen för näringslivsstrategi 2017-2022.

## Förväntad utveckling/framtid

Nya förutsättningar inom arbetsmarknaden utifrån Arbetsförmedlingens nya förutsättningar och uppdrag innebär förändringar inom enheten, både kring arbetsmarknadsinsatser och med ökat antal hushåll i behov av försörjningsstöd och stöd till arbetsmarknaden. Regeringen och arbetsförmedlingen har tydligt påtalat behov av fortsatt samverkan med kommunerna.

Diskussionen kring elfordon och laddning av dessa fortsätter, likaså ett arbete kring klimatkompensation för resor med fossilbränsleddrivna fordon.

Inom biblioteket pågår ett långsiktigt arbete för att genom omfattande insatser utveckla och modernisera verksamheten utifrån antagen biblioteksplan. Det är av vikt att både skapa attraktiva mötesplatser samtidigt som det ställs allt större krav på mobilitet.

De stora digitala projekten kring kvalitetsledning och ärendehanteringssystem, intranät och byte till Outlook fortsätter under hela 2019. Arbetet med att ta fram fler e-tjänster fortsätter också liksom utryllning av e-handel i organisationen.

## Ekonomisk redovisning

| Mnkr  | Netto-kostnad 2019-4-30 | Budget 2019 | Prognos per 2019-12-31 | Avvikelse mot budget 2019 |
|---|-------------------------|-------------|------------------------|---------------------------|
| <b>Totalt</b>                                       | -111,2                  | -385,7      | -382,9                 | <b>+2,8</b>               |
| Politisk verksamhet                                 | -3,6                    | -12,4       | -12,4                  | <b>0</b>                  |
| Ledning   | -17,0                   | -65,8       | -65,8                  | <b>0</b>                  |
| Samhällsbyggnad                                     | -30,8                   | -95,1       | -99,6                  | <b>-4,5</b>               |
| Arbete o kompetens                                  | -17,7                   | -74,7       | -67,7                  | <b>+7,0</b>               |
| Kommunservice                                       | -5,1                    | -24,6       | -24,3                  | <b>+0,3</b>               |
| Kultur  | -15,1                   | -53,6       | -53,6                  | <b>0</b>                  |
| Räddningstjänst och samhällsskydd                   | -15,3                   | -45,6       | -45,6                  | <b>0</b>                  |
| Koncern-gemensamma satsningar och utvecklingsanslag | -6,6                    | -14,0       | -14,0                  | <b>0</b>                  |

# Barn- och utbildningsnämnd

**Barn- och utbildningsnämnden ansvarar för förskola, förskoleklass, grundskola, grundsärskola, träningsskola, fritidshem, gymnasieskola, gymnasiesärskola, kommunal vuxenutbildning, särskild utbildning för vuxna, svenska för invandrare och annan pedagogisk verksamhet.**

## Omvärldsanalys

Rekrytering är en mycket stor utmaning för oss och för riket i stort. Barn- och utbildningsnämndens ansvarsområde har växt i volym och kommer framöver att växa ytterligare. Det är roligt men samtidigt medför det också utmaningar. En ökad volym medför utmaningar att tillskapa förskole- och skollokalerna där de behövs samt att rekrytera medarbetare. SKL skriver i sin rapport "Skolans rekryteringsutmaningar 2018" att antalet barn och elever i förskole-, grundskole- och gymnasieålder kommer att öka med ca 350 000 personer fram till 2027 samt att det de närmaste åren kommer att behöva byggas över 600 nya förskolor och 300 nya skolor i Sverige. Fram till år 2031 är det totala rekryteringsbehovet av lärare 187 000 heltidstjänster. Störst är behoven de närmaste fem åren då skolor och förskolor beräknas rekrytera lärare och förskollärare till motsvarande 77 000 heltidstjänster.

En del förändringar har skett eller utreds gällande förskolans och skolans nationella styrdokument. Regeringen har beslutat om en ny läroplan för förskolan (Lpfö 18) som träder i kraft den 1 juli 2019. En formell skillnad är att förskolechefens beteckning ändras till rektor. För grundskolan har nya delar i styrdokumentet skrivits fram med koppling till betyg i moderna språk från åk 6, digitalisering och källkritiskt förhållningssätt och arbetet med att skriva om läroplanen har påbörjats. En ny timplan har sjösatts i och med höstterminen 2018 för åk 1–6 och för åk 7–9 kommer en ny timplan att börja gälla från och med höstterminen 2019. Här kommer elevens val ersättas med mer idrott- och hälsa samt utökad tid i matematik för de elever som börjar åk 7.

Regeringen har även tillsatt en särskild utredare som har i uppdrag att se över dimensioneringen av gymnasieskola och vuxenutbildning med avseende på hur många huvudmän som ska driva olika nationella program och utbildningar. Utredningen ska presenteras för regeringen i februari 2020.

Regeringens förändring av regionalt yrkesvux har fått påverkan för vuxenutbildningen under 2018, eftersom medfinansieringen medför att det är svårt att kunna genomföra volymer av yrkesutbildning utifrån att det blir kostsamt. Rättighetslagstiftningen har ökat efterfrågan av kurser för att bli behörig till olika högskole- och universitetsutbildningar. Regeringen har tagit beslut om utbildningsplikt för en utvald målgrupp inom etableringsprogrammet. Digitalisering och programmering är fokus inom många områden även inom vuxenutbildningen.

## Väsentliga händelser

Västerviks kommun har inlett ett samarbete med Skolverket runt nyanländas lärande. Arbetet har som målsättning att bidra till förbättrad måluppfyllelse samt ökad likvärdighet mellan kommunens olika förskolor och skolor. Arbetet pågår och omfattar alla verksamhetsformer inom en rad olika områden.

För att öka kvalitén i utbildningen och skapa en likvärdig förskola i Västerviks kommun fortsätter konkretiseringsarbetet med den pedagogiska plattformen. Prioriterade gemensamma aktiviteter är de centrala nätverken kring pedagogisk dokumentation, projekterande arbetssätt och digitalisering, verksamheten på Stenhamravillan samt kompetensutveckling för förskolecheferna. Förvaltningen ser att plattformen har gjort ett stort avtryck i verksamheten. Nästan alla förskolor arbetar i projekt idag. Den pedagogiska dokumentationen med processkrivningen börjar bli ett förhållningssätt och verktyg som ger en ökad förståelse för barnens lärande och är på väg att bli ett viktigt underlag för verksamhetsutveckling. I analyserna ser vi att barnen får vara i ett mer fördjupat lärande tillsammans. Alla förskolor har idag organiserat för reflektion och planering där pedagogerna ingår i reflekterande sammanhang med litteratur och aktuell forskning som underlag.

Verksamheten på Stenhamravillan har blivit en viktig motor i arbetet med plattformen och mot vår vision

“Kompetens för livet”. Samtliga förskolor bedriver ett arbete med att fasa ut miljöfarligt material för att på sikt skapa en mer miljövänlig miljö. Arbetet med en handlingsplan för Västerviks förskolor att bli giftfria och kemikaliesmarta är nu avslutat och handlingsplanen ska börja användas. Förskolorna är även igång med implementeringen av läroplanens nya delar med ett särskilt fokus på digitalisering och undervisningsbegreppet.

Forskningsprojektet kring ”Lärandesamtal i grupp” som under 2018 bedrivits på två enheter med FOU Campus Västervik och Högskolan Väst har redovisats i pedagoggrupperna och kommer fortsätta under 2019 med särskilda fokusgrupper inom verksamheten. Inom ramen för ett Erasmus-projekt undersöker en förskola om man kan inleda ett samarbete med en förskola på Island.

Barn- och utbildningsförvaltningen har i samverkan med Bostadsbolaget tagit fram ett förslag på plats och storlek för en ny förskola i norra staden. Barn- och utbildningsnämnden har utifrån detta gett barn- och utbildningskontoret i uppdrag att fortsätta genom att beställa projektering för en byggnation på Laxentomten. Framtagandet av en funktionsplan som ska bilda ett underlag för ny- och ombyggnationer av framtida förskolor är på väg att avslutats och kommer bli en del i projekteringen av den nya förskolan.

Arbetet med att följa måluppfyllelsen i grundskolan fortsätter och resultaten i juni 2018 visar på ett ökat meritvärde från 2017 års 206,4 till meritvärde 217,4 för 2018. Andelen elever som blir behöriga till gymnasiet har också ökat, från 72 % till 78 %. Höstterminens resultat visar även det på en ökning i meritvärdet. Samtal med rektorerna indikerar att meritvärdet kommer att öka även i juni 2019. Skolinspektionens enkät genomfördes också under hösten 2018. Enkätresultatet visar på ett bättre resultat än 2016 och dessa ligger till grund för skolornas arbete kring samverkan, inflytande, delaktighet, trygghet och studiero.

Arbetet med likvärdig utbildning genom fokus på undervisning, ledarskap i klassrummet och en satsning på ett inkluderande förhållningssätt och tillgänglig lärmiljö har påbörjats på skolorna. För att detta arbete ska fortsätta har samtliga rektorer i grundskolan och gymnasieskolan arbetat kollegialt kring hur vi tillsammans arbetar för att organisera för skolframgång genom pedagogiskt ledarskap under läsåret 2018/2019. Ytterligare en del i arbetet sker i nära samverkan med central barn- och elevhälsa. Här

handlar det om fortbildningsinsatser kring tillgänglig lärmiljö, ett mer främjande och förebyggande arbete i skolornas elevhälsoarbete.

Från och med höstterminen 2019 kommer bedömningsstöd i förskoleklass bli obligatoriskt. Läsa- skriva, räknagarantin kommer att gälla från och med hösten 2019 och i och med det införandet behöver fortsatt arbete kring implementering och organisation fortsätta. Inför hösten 2019 kommer en fortbildningsinsats genom Högskolan i Jönköping att ske utifrån identifierade behov. Satsningen är en del i likvärdighetsinsatsningen som möjliggörs genom statsbidrag. Fritidshemmens kvalitetsdialoger visar på en generellt god verksamhet. De utmaningar som finns handlar både om det systematiska kvalitetsarbetet i form av dokumentation och uppföljning men också om hur vi arbetar med integration, samverkan med skolan och hur elevhälsan blir en naturlig del i fritidshemmets verksamhet. Fritidshemmen kommer under 2019 att genomföra en satsning i undervisning i Fritidshemmet genom Skolverkets lärmödel.

Västerviks kommun var under hösten 2018 utvald att vara en del i Skolinspektionens nationella kvalitetsgranskning ”Studie- och yrkesvägledning på gymnasiala yrkesprogram”. Skolinspektionens beslut innehöll två utvecklingsområden. Det ena utvecklingsområdet säger att rektor ska säkerställa att studie- och yrkesvägledningen vidgar elevens perspektiv och motverkar begränsningar i elevernas studie- och yrkesval som har att göra med kön, social eller kulturell bakgrund. Det andra utvecklingsområdet handlar om att huvudmannen behöver skapa förutsättningar för rektor i arbetet med studie- och yrkesvägledning i form av att de nationella målen behöver konkretiseras och följas upp. I den muntliga återkoppling från Skolinspektionen lyftes fram att Västerviks gymnasium var en av de skolor i urvalet som lyckade bäst med uppdraget. Västerviks kommun och Västerviks gymnasium har under 2018 varit slumpmässigt utvalda i ytterligare två nationella kvalitetsgranskningar ”Utmanande undervisning för högpresterande elever vid Naturvetenskapsprogrammet vid Västerviks gymnasium”. När det gäller kvalitetsgranskning kring högpresterande elever identifierade Skolinspektionen framförallt ett utvecklingsområde som berör arbetet kring att motverka stress. Svar lämnades till Skolinspektionen i januari och under våren meddelade inspektionen att de var nöjda med vidtagna åtgärder.

Som en del i utvecklingen av det systematiska kvalitetsarbetet arbetar gymnasieledningen från och med våren

2018 med så kallade kvalitetsdialoger som på ett mer fördjupat sätt analyserar och följer upp verksamhetens resultat. De påbörjade kvalitetsdialogerna kommer att leda till bättre underlag för beslut på skolnivå och huvudmannanivå. Kvalitetsdialogerna förväntas även bidra till tydligare verksamhetsplaner och ökad måluppfyllelse. Beslutsstödsystemet Hypergene ger goda förutsättningar för ett systematiskt kvalitetsarbete.

I gymnasieskolan fortsätter det långsiktiga arbetet med Den digitala agendan (tidigare benämnd strategiplan för IKT), kommunala aktivitetsansvaret och att hitta nya vägar för att skapa goda förutsättningar för de elever som är inskrivna på Introduktionsprogrammen. När det gäller den Digitala agendan har Västerviks kommun sedan tidigare tecknat ett partneravtal med Research Institutes of Sweden (RISE) inom vilket vi bland annat kommer att arbeta vidare med digitalisering på yrkesprogrammet kopplat till Teknikcollege, Makerspace, digitala hälsosamtal och att utveckla användandet av öppen data för att utveckla och följa upp verksamheten. Sedan 2018 deltar Västerviks gymnasium tillsammans med övriga partners i tre Vinnovaprojekt: IoT-hubb skola, Hållbar skolmat samt Innovationsledning och organisering - nyttiggörande av kunskap för ökad innovationsförmåga.

Under 2018–2019 har gymnasieskolan fortsatt att skapa möjligheter för obehöriga elever att få ta del av yrkesprogrammen i form av yrkesintroduktion (IMYRK) och programinriktat individuellt val (IMPRO) med syfte att motivera elever att klara sina gymnasiestudier.

I syfte att locka fler elever till yrkesprogrammen och säkerställa framtida kompetensförsörjning är gymnasieskolan certifierade inom ramen för Teknikcollege. Certifieringsceremonin skedde 25 januari 2019. Under vårterminen har samtliga elever i årskurs 8 bjudits in till att under en dag vara med på yrkesprogrammen som en del inför valet av gymnasieutbildning. Detta för att få fler ungdomar att välja yrkesprogrammen.

Arbetet med om- och tillbyggnad av utbildningsmiljöerna vid Östersjövägen, i samband med att gymnasieskolan och vuxenutbildningen flyttar tillsammans, fortlöper och beräknas vara klart augusti 2019. Om- och tillbyggnationen kommer att ge förutsättningar med moderna lärmiljöer för gymnasieelever och vuxenstudierande.

Villkoren för statsbidraget kring regionalt yrkesvux är oförändrat sedan 2018. Varje årsstudieplats på de vanligaste yrkeskurserna, som exempelvis vård- och omsorg,

genererar nu mindre pengar i statsbidrag utifrån att regeringen vill öka fokus på de mer kostnadskrävande utbildningarna genom att förskjuta lite mer bidrag till dessa. Medfinansieringskravet och kravet på att statsbidraget söks och genomförs i samverkan mellan minst tre kommuner kvarstår. Medfinansieringen har medfört att det även fortsatt blir svårt att utöka volymer inom yrkesutbildning eftersom det kan bli ganska kostsamt. Statsbidraget för hälso- och sjukvård har fortsatt även för 2019 och omfattar de personer som studerar och som redan är deltidsanställda inom vården.

Under 2018 och början av 2019 har vuxenutbildningen tillsammans med de fem andra kommunerna i norra Kalmar län arbetat för ett nytt avtal med en distansleverantör (omfattande grundläggande och gymnasiala kurser). Tyvärr har det tagit längre tid än väntat och har överklagats till två instanser vilket har inneburit att en ny distansaktör inte kommer att vara på plats förrän tidigast mitten av 2019. Detta har medfört att vi har fortsatt svårt att låta nya elever påbörja kurser på distans utifrån att vi behöver säkerställa kvalitet och slutförande av kurserna.

Tillsammans med vuxenutbildningarna i Hultsfred och Vimmerby har Västerviks kommun fortsatt att arbeta för utvecklad samverkan. Komvux genomförde under sista delen av 2018 en annonseringskampanj för det statsbidrag kring rekryterande insatser som blev beviljat så sent som i slutet av oktober 2018. Inom ramen av Studiestartstödet har flera personer kommit igång med sina studier. Planen var att denna möjlighet skulle tas bort under 2019, dock inväntar vi nu svar på en eventuell fortsättning och vad detta skulle innebära. Detta är ett statligt bidrag som syftar till att stimulera personer som står långt ifrån studier och arbete att komma igång att studera utan att behöva låna pengar under de första 50 veckorna.

## **Förväntad utveckling/framtid**

Digitaliseringen, som är nödvändig både utifrån lagstiftning och utifrån samhällets behov, kommer att vara i fokus för alla våra medarbetare i alla våra verksamheter under 2019.

Under 2019 behövs ett fortsatt fördjupat arbete kring den pedagogiska plattformen som framförallt syftar till att omsätta plattformens ord till handling. För att stödja de processer som är igång kommer samtliga förskolor arbeta efter och utvärdera det pedagogiska årshjulet som är framtaget av förskolecheferna. Ett gemensamt pedagogiskt år och gemensamma former för hur verksamheten kan dokumenteras är viktiga verktyg för förskollärarna i att leda och an-

svara för innehållet i utbildningen. Detta område lyfts även fram i den nya läroplanen. Ett annat prioriterat område för 2019 är att utveckla Stenhamra som ett nav för hela konkretiseringsarbetet med plattformen samt en kemikaliesmart materialanskaffning. I detta arbete kommer den framtagna handlingsplanen för en giftfri förskola förhoppningsvis bli en stor hjälp.

Förskolorna kommer också lägga fokus på implementeringen av den nya läroplanen, särskilt på delarna kring digitalisering. Ett arbete sker med att göra ett tillägg i plattformen där barnen ska ses som producenter och inte som konsumenter när det kommer till användandet av digitala verktyg. Samtidigt pågår en granskning av vilka Appar som ska användas av alla förskolor.

Ett annat prioriterat område är att skapa förbättrade förutsättningar för ett hållbart medarbetarskap. Under den årliga uppföljningen av det systematiska arbetsmiljöarbetet och i förskolans skyddskommitté framkom det att arbetet med tillbud och olycksfall inte fungerar. Därför är målet för 2019 att alla förskolor har kunskap om hur man dokumenterar, utreder och följer upp tillbud och olycksfall för vuxna och barn.

I ett svårt rekryteringsläge och stora pensionsavgångar av förskollärare nationellt kommer det att vara än mer viktigt med kompetenshöjande insatser både för förskollärare och barnskötare. Hösten 2019 startar en ny förskollärarytbildning på Campus där Västervik har 20 platser. Det är många som har sökt utbildningen och förberedelserna inför starten är i full gång. Samtidigt pågår en barnskötarytbildning på Komvux. De centrala nätverken anses också vara en viktig del i att behålla och kompetensutveckla personal.

Grundskolans största utmaning är att anpassa undervisningen utifrån styrdokument och lokala förutsättningar. En allt större del av eleverna har behov av stora anpassningar och särskilt stöd. Detta innebär att verksamheten behöver ökad kunskap och kompetens i arbetet kring hur man möter alla barn. Vi ser också att många elever behöver stöd i sin sociala utveckling vilket även det ställer stora krav på undervisningen i fritidshem. Utifrån detta har grundskolan valt att lägga fokus på tillgänglig undervisning under 2019. Insatser sker både lokalt men också centralt i nära samarbete med central barn- och elevhälsa.

Grundskolans utmaning är även fortsättningsvis att öka måluppfyllelsen med koppling till de utvecklingsområden som beslutats. Aktiviteter som identifierats i budget är att fortsätta att utveckla undervisningen genom kompetensutveckling i IKT, inkluderande

undervisning och ledarskap i klassrummet samt utbildning för våra förstelärare. Förskoleklassens nya obligatorium är också det ett område vi fokuserar. Kopplingen till läsa-, skriva-, räknagarantin för F-3 är centrala delar under våren 2019. Detta sker genom information, dialog och samtal där språk-, läs- och skrivutvecklaren har en nyckelroll. Arbetet med övergångar i hela förvaltningen är också viktigt i det arbetet. Genom att skapa goda övergångar är vår ambition att skapa bättre förutsättningar för alla barn och elever.

Arbetet med det kommunala aktivitetsansvaret (KAA) fortsätter och förväntas leda till färre avhopp i gymnasieskolan. Arbetslaget för KAA kommer under 2019 att förstärkas med ytterligare kompetens. Idag ser vi att avhoppet framför allt sker på Introduktionsprogrammen och att avhoppet i den målgruppen ökar. Västerviks gymnasium deltar i ett treårigt ESF-projekt där vi bland annat provar heltidsmentorer som ett arbets sätt för att minska avhoppet. Verksamhetsplanen för gymnasieskolan och gymnasiesärskolan innehåller flera mål som förväntas bidra till ökad måluppfyllelse, bland annat att utveckla och implementera formerna för elevhälsomöten, utveckla och implementera det systematiska kvalitetsarbetet kring hälsa och lärande, Skapa förutsättningar för det kollegiala lärandet kopplat till det systematiska kvalitetsarbetet, genomföra och sprida åtgärder kopplade till nationella kvalitetsgranskningar till berörda verksamheter i gymnasieskolan, genomföra insatser inom ramen för Skolverkssatsningen Nyanländas lärande och utveckla elevrådets delaktighet i gymnasieskolans processer.

Under 2019 kommer fortfarande stort fokus vara på studie- och yrkesvägledning för att möta individer med utländsk- samt med begränsad studiebakgrund tidigare i deras studieplaner. I linje med detta ingår också arbetet med personer inom utbildningsplikten. Arbetet inom DuA och projektet 100 %-etablering kommer under 2019 fortsatt att vara i fokus. Projektet 100% planeras att starta senast i augusti 2019 och omfattar flera olika aktörer, utbildningar och aktiviteter med målsättning att skapa förutsättningar för en mer intensiv språkutveckling och en bra samverkan kring individen. Det lagstiftade uppdraget att på olika sätt nå ut till kommunens invånare och visa på vilka möjligheter det finns att läsa på komvux (och särskild utbildning för vuxna) och även att motivera till studier kommer även under 2019 att vara i fokus.

Komvux verksamhetsplan för 2019 innehåller många viktiga fokusområden. Bland annat kommer Komvux



även under 2019 att fortsätta utveckla samverkan tillsammans med Vimmerby och Hultsfred, inom flertalet områden. Vi arbetar både med yrkesutbildningar, men också för att exempelvis ett naturvetenskapligt- och/eller tekniskt förberedelseår (tidigare basår) ska kunna synliggöras till individer. Planeringen är att detta ska kunna starta till augusti 2019. Förutom detta kommer en återcertifiering inom VO-College, där bland annat Komvux ingår, att genomföras under andra halvåret 2019. En ny processledare för VO-College kommer också att tillträda under första halvåret 2019. Arbetet med de riktade insatser inom Skolverkets satsning för nyanländas lärande kommer också att vara en viktig del i Komvux arbete under 2019.

Under 2018 pågick arbetet med den "röda tråden" inom svenska som andraspråk, främst med fokus på SFI. Lärarna synliggjorde kunskapsmål genom trädstrukturer och detta kommer att fortsätta att implementeras tillsammans med eleverna under 2019. Syftet är att tydliggöra målbilder och kunskapsutveckling för att öka motivation och kunskapsresultat. Årsplaneringarna för flöden har setts över under början av 2019.

Komvux kommer också under andra halvåret 2019 att stå inför en omfattande flytt. Detta kommer på olika sätt att påverka verksamheterna. Vi arbetar på många sätt för att förbereda och genomföra denna process på bästa möjliga sätt för att arbetet för medarbetare, elever och pågående verksamhet ska fungera tillfredsställande.

## Ekonomisk redovisning

| Mnkr                             | Netto-kostnad 2019-4-30 | Budget 2019 | Prognos per 2019-12-31 | Avvikelse mot budget 2019 |
|----------------------------------|-------------------------|-------------|------------------------|---------------------------|
| <b>Totalt</b>                    | -273,3                  | -832,5      | -832,5                 | <b>0,0</b>                |
| Övergripande administration      | -15,2                   | -47,1       | -46,6                  | <b>0,5</b>                |
| Förskola o familjedaghem         | -65,2                   | -195,7      | -194,7                 | <b>1,0</b>                |
| Grundskola och fritidshem        | -137,0                  | -411,5      | -419,0                 | <b>-7,5</b>               |
| Gymnasieskola/ gymnasie-särskola | -49,7                   | -156,4      | -151,4                 | <b>5,0</b>                |
| Komvux & SFI                     | -6,2                    | -21,8       | -21,8                  | <b>1,0</b>                |

Barn- och utbildningsförvaltningen lämnar efter april månad en helårsprognos utan avvikelse gentemot budget. För perioden är resultatet +0,4 mnkr.

På verksamhetsnivå finns flera avvikelser som dock balanseras på förvaltningsnivå.

Den övergripande verksamheten prognostiseras till en positiv avvikelse på +0,5 mnkr. Prognosavvikelsen beror främst på vakanser.

Förskolan lämnar +1,0 mnkr i helårsprognos. Förklaring till detta är att de externa förskolorna tagit emot färre barn än vad som var tänkt i budget, vilket ger ett mindre överskott på den barnpeng som skulle skickats ut.

Den obligatoriska skolan & SBO visar för perioden ett resultat på -1,2 mnkr, och lämnar en helårsprognos med ett underskott på -7,5 mnkr. Den största orsaken till underskottet på helåret är personalkostnader på skolenheterna. Skolenheterna står för -5,5 mnkr av underskottsprognosen, resterande del -2,0 mnkr står skolskjutsen för. Prognosen baseras på att grundskolenheterna är i ekonomisk balans under hösten.

Gymnasiet lämnar +5,0 mnkr i prognos gentemot budget, vilket beror på något lägre lönekostnader för perioden samt att den nya hyran för gymnasiet är budgeterad med helårseffekt men den nya hyran kommer få full effekt först 1 september. Inte heller kapitaltjänst kopplat till investeringar av inventarier kommer inte påverka fullt ut förrän till hösten.

Komvux och SFI lämnar ett överskott på +1,0 mnkr, vilket beror på att den nya hyran för Komvux är budgeterad med helårseffekt men den nya hyran kommer belasta verksamheten fullt ut först 1 september. Därtill ligger lönekostnaderna för perioden klart under budget.

Totalt på förvaltningen ligger prognosen på +/-0 gentemot budget.

# Miljö- och byggnadsnämnd

**Miljö- och byggnadsnämnden ansvarar för kommunens tillstånds- och tillsynsverksamhet inom miljö- och hälsoskydd, livsmedel, byggnation, brandfarliga varor, servering av alkohol samt tobak. Dessutom svarar nämnden för naturvårdsfrågor och miljöövervakning i kommunen.**

## Omvärldsanalys

Runt om i Sverige är det en tydlig trend att det råder stor brist på bostäder. För Västerviks del råder samma situation. Under åren 2016 - 2017 var andelen nya ärenden på byggsidan rekordmånga. Under 2018 mattades ärendetrycket av och stannade på nivåer i linje med 2015 och tidigare. Om detta är ett trendbrott och början på en dalande kurva är för tidigt att säga i nuläget. Första tertiet 2019 såg ut på samma sätt som motsvarande period 2018.

En konsekvens av bostadsbristen i landet, är att riksdag och regering fattar många beslut om nya lagar och förordningar, samt förändringar i befintliga. Detta för att öka antalet byggnationer och att förenkla och snabba upp byggprocesserna. De nya lagarna och förordningarna, samt förändringar i befintliga, ställer stora krav på tjänstemännen då de nya bestämmelserna ska tolkas och implementeras.

Betydelsen av åtgärder kring vattenfrågor växer sig allt starkare. Det handlar bland annat om att uppnå eller bibehålla god ekologisk och kemisk status i våra sjöar, hav och vattendrag samt säkerställa tillgång till rent dricksvatten. Att skydda och förbättra våra vattenresurser för nuvarande och kommande generationer är en uppgift som kommer att bli mer och mer omfattande. Myndigheter och kommuner ska inom sina ansvarsområden se till eller bevaka att åtgärder görs.

## Väsentliga händelser

Förberedelser av helt nya rutiner med anledning av ny Tobakslag. Nämnden ska efter halvårsskiftet 2019 tillståndspröva all försäljning av tobaksvaror.

Vid årets start trädde en ändring i plan- och bygglagen (PBL) i kraft som innebär att avgifter för bygglov och anmälningar ska reduceras om tidsfrist (vanligen 10 v.) för nämndens handläggning överskrids. Nämnden har innan införandet förebyggt överskridande av

handläggningstider genom en rad åtgärder.

Årets första månader har präglats av införanden och justering av digitala lösningar. Arbetet fortsätter ett tag framåt men väntas inom kort ge utdelning.

Genom uppstart av arbete med kvalitetsledningssystem och organisation för internrevisioner har nämnden, liksom resten av kommunkoncernen, fortsatt det nödvändiga arbetet mot en mer systematiserad, effektiv och förbättringsorienterad arbetsvardag.

En ny nämndsammansättning efter valet gav 10 nya ledamöter/ersättare. Mycket fokus har lagts på att skapa en genomtänkt kompetensgrund inom nämndens myndighetsområden.

Kommunens lotsfunktion börjar ta form. Nämnden har en viktig roll i processen och har hittills haft ett nära samarbete genom flera nyckelfunktioner samt varit medskapande av förbättringsåtgärder.

Uppstart av arbete med resursbehovsutredning har gjorts för hela förvaltningen.

## Förväntad utveckling/framtid

Ärendeutvecklingen på byggsidan är svår att spekulera i. Efter ett par år med ärendetoppar skulle trenden kunna vara en återgång till normala ärendenivåer motsvarande 2014 och bakåt.

Ärendenivåerna på miljösidan väntas hålla i sig framåt. Det finns områden med tillsynsbehov som nämnden av resursskäl inte arbetar med. Att starta regelbunden tillsyn inom exempelvis mindre lantbruk skulle innebära god miljönytta i förhållande till insatsen.

Nämnden håller för sannolikt att rekryteringssvårigheterna på byggsidan består framåt.

## Ekonomisk redovisning

Det totala resultatet för tertial 1 visar ett negativt utfall gentemot budget med motsvarande -0,4 mnkr. Resultatet beror främst på minskade intäkter, delvis på grund av en ärendenedgång på byggsidan och delvis på att en del budgeterade intäkter på miljösidan kommer att faktureras efter första tertialet.

Resultatnedgången har dock dämpats något av att man på grund av vakanser haft lägre personalkostnader än budgeterat.

Det finns en osäkerhet kring prognosen för helår då ärendenedgången på byggsidan troligen håller i sig, samtidigt som utvecklingen av personalkostnaderna beror på hur snabbt man kan rekrytera en ny förvaltningschef. Därför blir prognosen för helår 2019 noll för hela förvaltningen.

## Ekonomisk redovisning

| Mnkr              | Netto-kostnad 2019-4-30 | Budget 2019 | Prognos per 2019-12-31 | Avvikelse mot budget 2019 |
|-------------------|-------------------------|-------------|------------------------|---------------------------|
| <b>Totalt</b>     | -4,8                    | -14,0       | -14,0                  | <b>0,0</b>                |
| <b>Stab/nämnd</b> | -2,0                    | -6,0        | -6,0                   | <b>0,0</b>                |
| <b>Miljö</b>      | -1,7                    | -4,6        | -4,6                   | <b>0,0</b>                |
| <b>Bygg</b>       | -1,1                    | -3,4        | -3,4                   | <b>0,0</b>                |

# Socialnämnd

**Socialnämnden ansvarar för vård och omsorg om äldre och personer med funktionsnedsättning, hemsjukvård, hembesök samt stöd, rådgivning och övriga insatser till barn, ungdomar och vuxna.**

## Omvärldsanalys

Sverige och stora delar av övriga världen står inför en stor framtida utmaning när det gäller att försörja de allt fler äldre med en kvalitativ och kostnadseffektiv äldreomsorg. I Västerviks kommun är den framtida demografiska utmaningen om möjligt ännu större, då vi redan idag har en högre andel äldre än riksgenomsnittet. Den kommande tioårsperioden förväntas antalet personer i yrkesverksam ålder minska samtidigt som den äldre delen av befolkningen kommer att öka kraftigt.

Fram till 2030 prognostiseras antalet personer som har fyllt 80 år (vilket är den grupp där de flesta av äldreomsorgens brukare finns) öka från cirka 2 600 till 3 900 (50 procent). Under samma period förväntas antalet personer i åldersgruppen 19-64 år (arbetsför ålder) minska från 19 300 till 18 400 (5 procent). Nationella studier har också spanat så långt fram i tiden som 2050 och konstaterar då att den alltmer förbättrade hälsan gör att vi lever allt längre, vilket innebär att andelen äldre fortsätter att öka.

Socialnämnden har sedan flera år arbetat med att förbereda och planera för denna ökning, både gällande ordinärt och särskilt boende. Nu börjar också effekterna av ökningen av antalet äldre synas i form av ökade volymer och utmaningar gällande rekrytering av utbildad personal. När det gäller hemtjänst och hemsjukvård måste medel i budgeten öronmärkas för att klara en utökning av antalet brukare.

I det ordinära boendet arbetas också med nya förhållningssätt till traditionella insatser som kan spara tid och resurser för att minska kostnader och/eller hindra utökade kostnader. Exempel på detta är nyckelfri hemtjänst, som är under genomförande i hela kommunen, samt trygghetskameror, som alla som vill ha denna form av tillsyn kan välja på istället för personligt nattbesök.

Beträffande behovet av antalet särskilda boendeplat-

ser i framtiden så är det avhängigt om man anpassar redan befintliga lägenheter genom att göra dessa tillgängliga och/eller bygger fler trygghetsboenden. Trygghetsboenden är positivt ur aspekten att det är en boendeform där de flesta kan bo kvar livet ut med eventuellt stöd av hemtjänst. Flera trygghetsboenden har byggts och flera är på gång att byggas (i första hand i Gamleby). Socialnämnden ser positivt på en utveckling innebärande ännu fler trygghetsboenden på flera orter i kommunen. Oavsett detta behöver kommunen se över det långsiktiga behovet av särskilda boendeplatser efter 2020. Socialförvaltningen har fått i uppdrag att planera för en ökning av lägenheter i särskilt boende i centralorten.

Behovet av bostäder med särskild service enligt lagen om stöd och service till vissa funktionshindrade (LSS) har ökat och det pågår en planering för att möta framtida behov. Framförallt finns det behov av boende i form av trapphus som riktar sig till unga vuxna med neuropsykiatriska funktionsnedsättningar som flyttar hemifrån. Ett stort behov är också boende till personer som har fått en förvärvad hjärnskada i vuxen ålder.

Som ett led i att tillvarata de möjligheter som den ökande invandringen har inneburit bedriver socialförvaltningen tillsammans med arbetsförmedlingen, arbete och kompetens samt komvux projektet vårdpraktik för nyanlända. Projektet handlar om att ge nyanlända en meningsfull sysselsättning genom praktik inom äldreomsorgen (ÄO) och omsorgen om personer med funktionsnedsättning (OF). Projektet har fallit så väl ut att många av deltagarna har och kommer att vikariera under semesterperioder samt påbörjat utbildning till undersköterska.

Socialnämndens uppdrag utvidgas hela tiden och ställer krav på omställning i verksamheterna och anpassningar till de förändringar som sker i samhället. Antalet svårt sjuka patienter, som vårdas i hemmet

med avancerad medicinteknisk utrustning, ökar. Detta ställer höga krav på kompetens och utbildning hos våra medarbetare.

Vad gäller individ- och familjeomsorgens arbete så anpassas verksamheten till de förändringar som sker i länet och lokalt.

## Väsentliga händelser

Inflödet av ensamkommande är fortfarande minimalt. De ungdomar som tidigare har kommit till kommunen fasas successivt ut till egna boenden utifrån ålder och mognad och blir självständiga individer vilket är mycket positivt för samhället. Idag har vi endast stödboende och även detta kommer att minska under året.

Det egna HVB-hemmet, Solstigen, har varit fullbelastat under den första delen av året. Man upplever det som en tillgång både från personal inom hela IFO men inte minst familjerna som kan vara kvar i hemkommunen under behandlingstiden.

Samtliga medarbetare inom ÄO och OF har nu möjlighet att en gång per år önska sin sysselsättningsgrad. Alla medarbetare inom ÄO arbetar utifrån det avtal om årsarbetstid som skrevs 2016. Inom OF:s områden erbjuds alla medarbetare önskad sysselsättningsgrad, men man har ännu inte gått igång med avtalet.

Den mobila dagverksamheten i form av IT-caféer för äldre har fortsatt. Syftet är att ge äldre möjlighet att lära sig hur olika digitala verktyg, såsom dator, surfplatta och mobil, fungerar och vad de kan användas till. Därigenom kan äldre få en förenklad vardag, ökad självständighet och möjlighet att utveckla nya och gamla intressen. Syftet är också att IT-caféet ska vara en social och förebyggande verksamhet som minskar risken för att människor drabbas av ensamhet, sjukdom och demens.

De medarbetare som har vidareutbildat sig till specialistundersköterskor planerar en fortsättning av den mycket uppskattade introduktionsutbildningen för sommarvikarier, som påbörjades 2018. Den introduktionen tillskrivs viss del i att sommaren 2018 blev så lyckad ur ett medarbetar- och kvalitetsperspektiv som den blev. Åtta specialistundersköterskor har fått specialuppdrag en dag i veckan där de bildar två team, ett gällande bemötande av personer med demenssjukdom och ett gällande dokumentation. De båda specialistunderskötersketeamen kommer att ge stöd och handledning till arbetsgrupper ute i äldreomsorgens verksamhet.

Förvaltningen har utbildat instruktörer i Mental Health First Aid (MHFA). Utbildningar i första hjälpen till psykisk hälsa inom förvaltningen har påbörjats. Detta är en del i det länsövergripande självmordsförebyggande arbete som pågår.

Arbetet med att stärka enskildas delaktighet och rättigheter pågår i förvaltningen. Inom OF arbetar man med delaktighetsmodellen. Delaktighetsmodellen är ett arbetssätt som underlättar en jämlik dialog mellan brukare och personal. Målet är att stärka brukarens engagemang och inflytande över sin vardagssituation och sin nära omgivning.

Allt fler personer får en samordnad individuell plan (SIP). Brukarmedverkan har också utvecklats på olika nivåer och arbetet med att stärka anhörigstödet fortsätter.

Den nya lagen om samverkan vid utskrivning från slutna hälso- och sjukvård trädde i kraft den 1 januari 2018. Syftet med den nya lagen är att patienter som inte längre har behov av den slutna vårdens resurser så snart som möjligt ska kunna lämna slutenvården på ett tryggt sätt. Regionen tar tillsammans med kommunerna i länet varje år fram en lokal överenskommelse (ÖK) för god utskrivningskvalitet. Den 1 mars i år trädde en ny ÖK i kraft där målsättningen är 0 utskrivningsklara dagar. Indikatorn för 2019 är 0.8 genomsnittligt antal dagar. Västerviks kommun hade i mars 0.32 dagar, i april 0.18 dagar. Huvudmännen följer och analyserar antalet utskrivningsklara dagar för att hitta förbättringsåtgärder. För att säkerställa patientsäkerheten och kvaliteten fortsätter förvaltningen med Äster, en videokonferens där primärvården, utredningsenheten och hemsjukvården planerar patientens/brukarens utskrivningsplanering, bokningar av SIP samt säkerställer planerade hemgångar, dagligen.

Utifrån den nya läkemedelsföreskrift HSLF-FS 2017:37 kommer hälso- och sjukvårdsverksamheten under 2019 fortsätta ha fokus på läkemedelshantering och delegering. Utbildningsinsatser, ny läkemedelsrutin samt hantering av signeringslistor pågår.

Förvaltningen fortsätter implementeringen av omsorgs- och vårdprogram för personer med demenssjukdom i Kalmar län, där välfärdsteknologi, kompetenshöjning samt bemötandefrågor diskuteras.

## Förväntad utveckling/framtid

Nationellt har man påbörjat en översyn av socialtjänstlagen utifrån att många samhällsförändringar

har inneburit att socialtjänsten har fått ansvar för nya grupper, uppgifter och utmaningar. Det ställer stora krav på kommunernas socialtjänst och dess personal. Regeringen vill ha en socialtjänst som arbetar mer med tidiga och förebyggande insatser för barn, våldsutsatta kvinnor, personer med missbruksproblem och andra grupper samt som stärker dem som vänder sig till socialtjänsten. Vidare framkommer att syftet med översynen av socialtjänstlagen är att den ska bli lättare att tillämpa och förstå samt underlätta för kommuner att samverka med varandra och andra. Kommunerna ska få möjlighet att tillgängliggöra och erbjuda insatser på ett enklare sätt än idag. Lagen ska också tydliggöra det uppdrag och ansvar som vilar på kommunerna. Socialförvaltningen kommer att bevaka och följa översynen och hur det faktiska arbetet kommer att påverkas.

Då antalet äldre kommer att öka avsevärt efter 2020 finns anledning att tro att behovet av särskilda boenden också kommer att öka. Sedan flera år tillbaka har det varit ett särskilt hårt tryck och efterfrågan på lägenheter i särskilt boende i Västerviks centralort. Frågan om hur framtidens utbud av särskilt boende ska kunna matcha efterfrågan behöver hanteras inom ramen för socialnämndens arbete. Ett uppdrag finns i Budget 2019 om att planera för en ökning av särskilt boende i centralorten.

I en framtid bestående av en alltmer åldrande befolkning behöver socialförvaltningen ta tillvara på den nya teknikens möjligheter för att på så sätt göra människor mer självständiga samt säkerställa att personaltid används så effektivt som möjligt och där den behövs som mest. Ett exempel på ny teknik som syftar till det sistnämnda är nyckelfri hemtjänst. Därigenom kan hemtjänstpersonalen öppna brukarnas lås med hjälp av de mobiltelefoner som redan idag används som arbetsverktyg inom hemtjänsten. Därmed undviks köer vid nyckelskåp samt behovet av onödiga resor för att möta upp och lämna över nycklar vid exempelvis larm. Ur ett brukarperspektiv kan det ge en betydande kvalitetshöjning i och med att personalen snabbare kan komma när någon behöver hjälp och larmar.

I och med den demografiska utmaningen med fler äldre och färre i arbetsför ålder börjar det märkas brist på undersköterskor. Det är därför avgörande att underskötersketiden används där den som mest behövs. På särskilt boende har det konstaterats att detta inte rymmer med att använda undersköterskor till tjänster såsom städ, tvätt och mathantering, utan dessa insatser hade personer med annan kompetens

än undersköterska kunnat utföra. Därmed påbörjades under hösten 2018 en omvandling av tjänster till servicemedarbetare respektive omvårdnadspersonal på särskilt boende, där omvårdnadspersonalen är utbildade undersköterskor och frigörs från utförandet av servicetjänster, vilka istället utförs av servicemedarbetare. Därigenom stärks också undersköterskerollen i och med att de får arbeta med det som de har utbildat sig till. Konceptet har utvärderats löpande och en större utvärdering kommer att presenteras för socialnämnden under hösten 2019.

## Ekonomisk redovisning

Socialnämndens prognos är ett underskott med 7 mnkr. Till stor del följer kostnaderna den utveckling som uppstod under 2018 och som medförde ett underskott i bokslutet. Åtgärder har vidtagits för att komma till rätta med de röda siffrorna. Detta har givit positiva effekter som medfört att den negativa kostnadsutvecklingen kunnat bromsas inom flera verksamheter. Dock finns områden där volymökningar över tid gjort att vissa insatser inte ryms inom befintlig ram.

Det är inom OF – omsorg om funktionshindrade – som behoven ökat under en längre period. Stora insatser på särskilt boende och i daglig verksamhet, ökande boendestöd och omfattande assistansärenden har inte kunnat utföras inom befintlig budgetram. En översyn av biståndsbeslut och organisation pågår, men den kommer inte att pressa ner kostnaden till budgeterad nivå. Ett ramtillskott till verksamheten är nödvändig för att klara uppdraget. Resultatet inom OF är ett underskott med 7,3 mnkr.

Äldreomsorgen hade under hösten 2018 ett underskott till följd av omställningen till önskad sysselsättningsgrad. Efter en omfattande schemaöversyn och stora ansträngningar har underskottet omvandlats till ett nollresultat. Volymen inom hemtjänst och vårdtyngd på särskilt boende har ökat jämfört med samma period 2018. Utöver detta finns ett antal extraordinära ärenden som kräver stora personalinsatser. Med ett riktat statsbidrag på 2,5 mnkr inräknat, hamnar resultatet för äldreomsorgen på + 1 mnkr.

Individ- och familjeomsorgen har ett positivt resultat, +1,8 mnkr. Orsaken är intäkter från Migrationsverket som avser återsökta placeringskostnader från tidigare år för ensamkommande barn. Denna verksamhet minskar successivt under 2019 i takt med att ungdomarna uppnår ålder för att skrivas ut. På Myn-dighetsenheten har kostnaden för placeringar ökat, både på familjehem och HVB. Under 2018 startade

IFO ett eget HVB för barn med sex platser, och det är fullbelagt sedan mars månad. Externa placeringar har ökat, främst på vuxensidan. Vuxenenheten och Familjeenheten redovisar överskott mot budget som avser vakanser bland personalen.

Hälso- och sjukvårdsverksamheten har ett bekymmersamt läge beträffande personalanskaffning, något som periodvis hängt i sedan 2018. Övertidsersättningar och hyrpersonal gör att budget inte kan hållas, trots ett tillskott i ram 2019. Även hjälpmedelskostnaderna ligger fortsatt högt. Här pågår en översyn av riktlinjer för vissa typer av hjälpmedel där kostnaderna ökat markant under senare år. Korttidsboendet har haft höga personalkostnader årets två första månader till följd av semesteruttag med dubbel personalkostnad som följd. Utvecklingen har vänt och underskottet på 0,5 mnkr bedöms inte öka ytterligare. Det totala underskottet inom HS beräknas hamna på 1,6 mnkr.

Prognos för förvaltningsgemensam verksamhet är -0,9 mnkr. Kommunens bostadsanpassning – som ingår här - står för hela underskottet. Flera mycket omfattande ärenden, som normalt kanske uppstår vartannat, vart tredje år, har beslutats under kort tid. Detta har medfört mycket stora kostnader. Någon volymökning över tid beträffande bostadsanpassning kan dock inte konstateras i dagsläget.

## Ekonomisk redovisning

| Mnkr  | Netto-kostnad 2019-4-30 | Budget 2019 | Prognos per 2019-12-31 | Avvikelse mot budget 2019 |
|---|-------------------------|-------------|------------------------|---------------------------|
| <b>Totalt</b>                                   | 282,0                   | 885,0       | 892,0                  | <b>-7,0</b>               |
| <b>Äldreomsorg</b>                              | 129,6                   | 416,3       | 415,3                  | <b>1,0</b>                |
| Omsorg och stöd för funktionsnedsatta           | 80,9                    | 251,4       | 258,7                  | -7,3                      |
| Individ- och familje-omsorg                     | 31,0                    | 93,4        | 91,6                   | 1,8                       |
| Hälso- och sjukvårdsverksamhet                  | 33,9                    | 103,1       | 104,7                  | -1,6                      |
| Förvaltningsstab och nämnd inkl. administration | 6,6                     | 20,8        | 21,7                   | -0,9                      |

# Överförmyndare

Överförmyndaren är en kommunal tillsynsmyndighet som utövar tillsyn över gode mäns, förvaltares och förmyndares förvaltning av huvudmannens/omyndiges egendom samt fullgör de övriga uppgifter som enligt lag eller författning åligger överförmyndaren.

## Omvärldsanalys

Det pågår, på nationell nivå, en diskussion om att förändra systemet med gode män och förvaltare. Regeringen har för avsikt att tillsätta en utredning som ser över systemet för att se om det finns behov att anpassa detta åt mer professionella ställföreträdare i likhet med övriga länder i Norden. Ovanstående kan ha stor inverkan på överförmyndarens arbetsuppgifter och struktur. Det kan dock antas att eventuella förändringar ligger förhållandevis långt fram i tiden.

## Väsentliga händelser

Huvuddelen av den ekonomiska granskning som överförmyndaren gör sker under första halvåret. Samtliga gode män och förvaltare har att inkomma med en ekonomisk redovisning senast 1 mars varje år vilket renderar i att cirka 400 redovisningar skall granskas och arvoderas under perioden. Två ställföreträdare har hastigt avlidit i början av året vilket lett till att överförmyndaren haft merarbete med att hitta nya ställföreträdare samt genomföra byten. En av kansliets tre handläggare är föräldraledig. Det kan inte uteslutas att ovanstående leder till vissa förseningar, granskningen har dock hög prioritet och övertidsarbete sker för att klara kansliets mål med att samtliga redovisningar skall vara genomgångna till den 1 juli. Överförmyndaren har krav på sig att en redovisning skall vara granskad inom 7 månader från ankomsten.

## Förväntad utveckling/framtid

För närvarande har kansliet 557 aktiva akter varav 78 avser förvaltarskap och 337 avser godmanskap. Antalet ärenden avseende ensamkommande barn uppgår till 11 stycken. Ärenden avseende ensamkommande barn och ungdomar är tillbaka på de nivåer som var före den stora ökningen 2015/2016 och förväntas återigen ha stabiliserats på dessa nivåer. Överförmyndaren har också tillsyn över 101 ärenden avseende förmyndarskap samt 27 ärenden avseende särskilt förordnade vårdnadshavare.

Antalet ärenden förväntas hålla sig på en relativt jämn nivå med reservation för att viss ökning skett de senaste åren.

## Ekonomisk redovisning

Överförmyndarens verksamhet är till stor del styrd av lagar och föreskrifter och de flesta kostnader är sådana som inte går att påverka eller endast går att påverka i mindre utsträckning. Överförmyndaren har högre kostnader för arvoden till ställföreträdare under första delen av året då huvuddelen av arvoden betalas ut då.

| Mnkr   | Netto-kostnad 2019-4-30 | Budget 2019 | Prognos per 2019-12-31 | Avvikelse mot budget 2019 |
|--------|-------------------------|-------------|------------------------|---------------------------|
| Totalt | -1,2                    | -3,5        | -3,5                   | 0,0                       |





VÄSTERVIKS  
KOMMUN