

Västerviks kommun delårsrapport januari–augusti 2017



Innehåll

Delårsrapport januari–augusti 2017.....	5
Organisation och styrning	6
Förvaltningsberättelse	7
Omvärldsanalys.....	8
Viktiga händelser	10
Måluppfyllelse	11
Finansiell analys	17
Väsentliga personalförhållanden 2017-08-31	23
Förväntad utveckling och framtid.....	25
Räkenskaper.....	27
Investeringsredovisning	28
Driftsredovisning 2017-08-31	32
Kommunägda bolag 2017-08-31	33
Kassaflödesanalys.....	34
Resultaträkning	35
Balansräkning.....	36
Noter	37
Verksamhetsberättelser	43
Kommunstyrelse	44
Barn- och utbildningsnämnd	47
Miljö- och byggnadsnämnd	50
Socialnämnd	52
Överförmyndare	56
Västerviks Kommuns Förvaltnings AB	57
Västerviks Bostads AB.....	58
Västerviks Kraft Elnät AB	59
TjustFastigheter AB	60
Västervik Miljö & Energi AB	61
Västervik Biogas AB	63
Västervik Resort AB	64
Redovisningsprinciper.....	65
Ord- och begreppsförklaringar	66

Delårsrapport januari–augusti 2017

Kommunfullmäktige följer upp kommunens verksamhet två gånger under löpande år, efter första tertialet och efter andra tertialet. Delårsrapporten för januari – augusti ska ge en indikation på om mål och uppdrag i verksamheterna kommer att kunna nås som planerat. Avseende det ekonomiska resultatet lämnas en helårsprognos för året. Delårsrapporten efter det första tertialet innehåller ingen sammanställd redovisning för hela kommunkoncernen utan kommunen och bolagen redovisas var för sig. Delårsrapporten per sista augusti är däremot en sammanställd redovisning för hela koncernen och behandlas av kommunfullmäktige i oktober månad. Till denna rapport ska även revisorerna avge en granskningsrapport.

Sveriges kommuner och landsting (SKL) konstaterar i sin augustirapport att det råder högkonjunktur och att det i stora delar av landet är en hög investeringstakt och brist på arbetskraft i många branscher. Samtidigt ökar både den äldre och den yngre delen i befolkningen vilket innebär utmaningar när det gäller att hitta personal till verksamheterna men också när det gäller nyinvesteringar. Även i Västervik ser vi i vår befolkningsprognos att andelen både äldre och yngre ökar samtidigt som befolkningen i arbetsför ålder minskar. Vi har också redan nu svårigheter att rekrytera vissa personalkategorier. Vi jobbar även inom flera områden med digitalisering och nya arbetssätt för att effektivisera våra verksamheter.

Många kommuner kommer i år, liksom föregående år, att kunna visa ekonomiska överskott. I föreliggande delårsrapport för perioden januari-augusti 2017 framgår att det ekonomiska resultatet för Västerviks kommun för perioden är ett överskott på 122,7 mnkr och för hela koncernen ett överskott på 211,0 mnkr. Prognosen för helåret pekar på ett överskott i kommunen på 63,2 mnkr vilket är 23,1 mnkr bättre än budgeterat resultat. Den positiva avvikelsen mot budget förklaras av realisationsvinster 4,8 mnkr och 18,3 mnkr i prognostiserat överskott på nämnderna. För hela koncernen är prognosen ett årsresultat på 170,5 mnkr.

Under de första åtta månaderna har det hänt mycket och arbetats på många fronter inom Västerviks kommunkoncern. Mer om arbetet under året så här långt i de olika förvaltningarna och bolagen, samt deras bedömning om den närmaste framtiden, finns att läsa längre fram i denna rapport.

Christina Bäckström
Ekonomichef

Organisation och styrning

Politikerna är uppdragsgivarna

Det är politikerna i Västerviks kommunfullmäktige, kommunstyrelse och nämnder som ytterst är ansvariga för den kommunala servicen. De anger inriktningen för kommunens verksamheter – vad som ska prioriteras och vad som ska genomföras. Politikerna bestämmer i frågor om ekonomi och kvalitet och de beslutar om reglementen, förordningar, policybeslut och riktlinjer. De styr kommunen genom att ge uppdrag och sätta upp mål och att ge resurser till de olika verksamheterna ur kommunens totala budget. Mål och uppdrag har sin utgångspunkt i styrdokumentet Vision 2025 och i de fyra prioriterade inriktningsområdena:

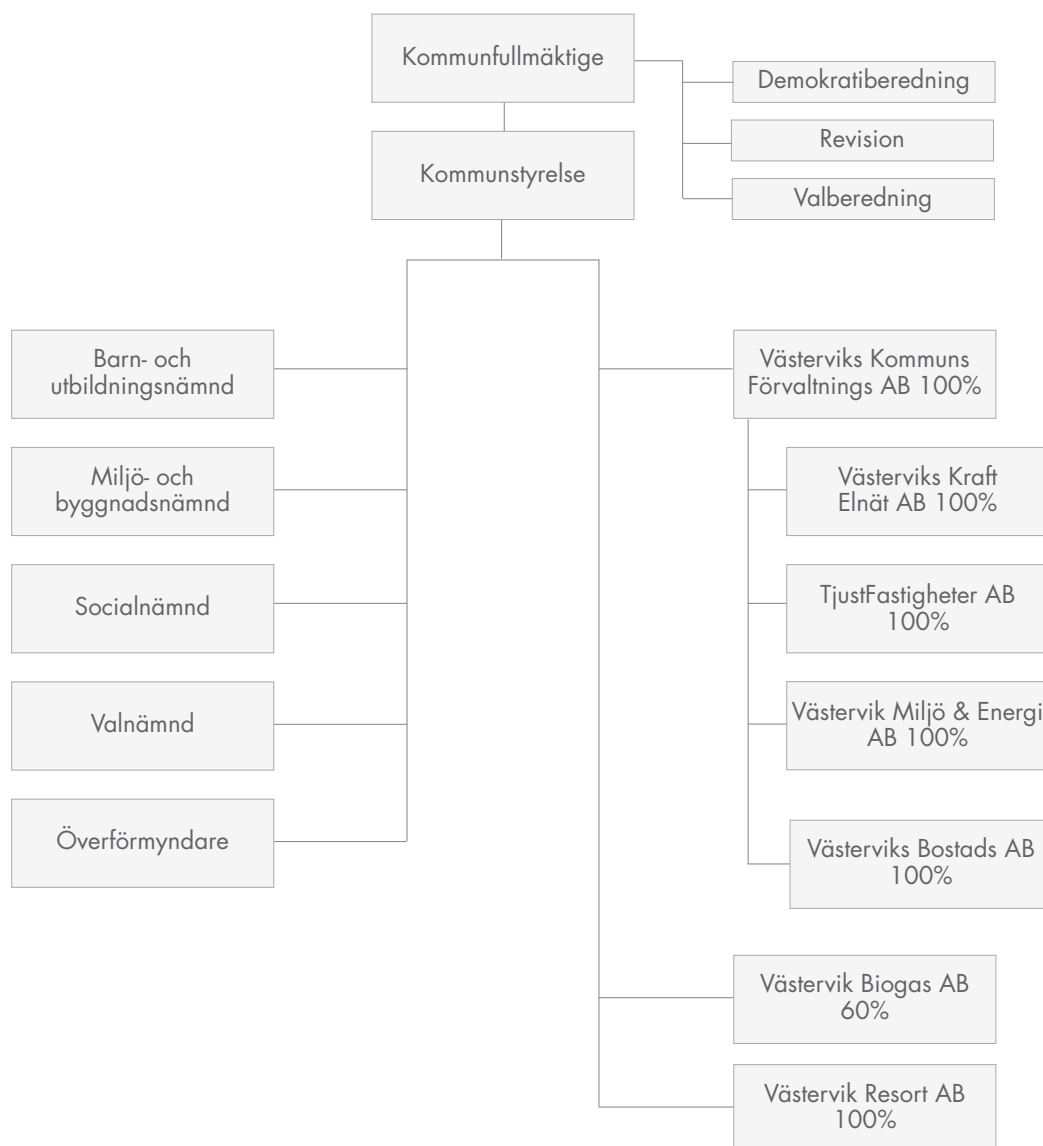
- Attraktiv kommun för boende, företagare och besökande
- Hållbar och resultatorienterad verksamhet och ekonomi
- Ge förutsättningar för ett hållbart arbetsliv som anställd i Västerviks kommun

- En hållbar samhällsutveckling med balans mellan sociala, ekonomiska och miljömässiga faktorer.

Styrningen av de kommunala bolagen sker främst med ägardirektiv som fastställs årligen genom beslut i kommunfullmäktige och på bolagsstämma.

De kommunanställda är verkställande

Det är de anställda, medarbetare och chefer, som ansvarar för att politiska beslut genomförs i det dagliga arbetet. De hanterar frågor om ekonomi och kvalitet och planering och arbetsledning. De anställda ansvarar också för att ta fram underlag för politiska beslut, att följa upp verksamheterna och att redovisa detta tillbaka till uppdragsgivarna – politikerna.



Förvaltningsberättelse

Omvärldsanalys

Samhällsekonomin och kommunsektorn

Sverige – och Västerviks kommun – är en del av en allt mer globaliserad värld. Den akuta flyktingströmmen som påverkat oss under de senaste två åren har avstannat men det finns många andra orosmoment runt omkring i världen som påverkar oss, både ekonomiskt och på andra sätt.

I en rapport från augusti 2017 gör SKL (Sveriges Kommuner och Landsting) en bedömning av det ekonomiska nuläget och framtiden för den svenska offentliga sektorn. Enligt SKL:s analys har Svensk ekonomi utvecklats överraskande starkt under första halvan av 2017. Framförallt har produktionen i byggsektorn ökat påtagligt som en följd av kraftigt växande bygginvesteringar. Inte minst bostadsbyggandet har fortsatt öka i snabb takt. Under fortsättningen av året väntas ökningen i investeringarna mattas av. Också utvecklingen för svensk ekonomi i stort beräknas dämpas. För helåret ger det enligt SKL en BNP-ökning på 3,1 procent. Färre arbetsdagar jämfört med i fjol försvagar tillväxten ett par tiondelar. I kalenderkorrigerade termer beräknas BNP i år växa med 3,3 procent vilket kan jämföras med en ökning på 2,9 procent i fjol. Nästa år beräknas BNP i kalenderkorrigerade termer öka med 2,3 procent. Den fortsatt positiva utvecklingen i svensk ekonomi innebär att sysselsättningen och skatteunderlaget fortsätter växa i relativt snabb takt i år och nästa år. Arbetslösheten pressas tillbaka och når mot slutet av i år ner mot 6,5 procent enligt SKL:s beräkningar. Trots ett alltmer ansträngt arbetsmarknadsläge beräknas löneutvecklingen bli fortsatt dämpad. Tolvmånaderstalen för KPI har tillfälligt nått över 2 procent, men en starkare krona gör att inflationen pressas tillbaka under nästa år. Den fortsatt svaga prisökningstakten gör att Riksbanken dröjer att höja styrräntan till nästa höst.

Resursutnyttjandet i svensk ekonomi beräknas stabiliseras på en hög nivå nästa år. Under 2019 och 2020 förutsätts konjunkturläget normaliseras. BNP, sysselsättning och skatteunderlag utvecklas dessa år därför svagare än normalt. BNP-ökningarna begränsas till 1,4 procent samtidigt som antalet arbetade timmar i den svenska ekonomin stagnerar. Situationen för kommunsektorns del blir enligt SKL särskilt problematisk av att befolkningen och behoven av skola, vård och omsorg fortsätter växa i snabb takt.

I Konjunkturinstitutets (KI) augustirapport revideras BNP-tillväxten för 2017 upp från 2,5 procent till 3,0 procent. Bakgrunden är den överraskande starka tillväxten andra kvartalet som pekar på att högkonjunkturen förstärks mer än väntat i år. Den inhemska efterfrågan driver på och en robust tillväxt i omvärlden ger draghjälp. Därtill avspeglas högkonjunkturen i starka offentliga finanser. Högkonjunkturen ger avtryck på arbetsmarknaden och sysselsättningen fortsatte att öka snabbt andra kvartalet. Men stor brist på arbetskraft med efterfrågad kompetens hämmar den ekonomiska utvecklingen framöver.

Löneutvecklingen, det låga kostnadstrycket, en fortsatt förstärkning av kronan, företag som är relativt nöjda med lönsamheten och låga inflationsförväntningar talar enligt KI för att inflationen inte varaktigt når upp till 2 procent under 2017 och 2018. KI gör därför bedömning att Riksbanken avvaktar med att höja reporäntan till hösten 2018.

Befolkning

Den demografiska utvecklingen påverkar i hög grad den kommunala verksamheten. Den stora utmaningen är den allt äldre befolkningen. Andelen äldre med behov av hemtjänst kommer att inom några år öka markant i vår kommun. Nu pågående effektiviseringsarbete med färre hemtjänststimmar per brukare är därför av stor betydelse för att kunna hantera ökade framtida kostnader på grund av fler brukare.

Ökningen av inflyttningen av utrikes födda är både en möjlighet och en utmaning. Den ställer krav på en effektiv integration där människor snabbt lär sig svenska och kommer i utbildning, praktik och arbete.

Det är också angeläget att få fler att flytta till Västerviks kommun. Det förutsätter insatser som ökar kommunens attraktivitet i form av bra kvalitet i de kommunala kärnverksamheterna, möjlighet till attraktivt boende och fritid och bra kommunikationer. Grundläggande faktorer för en positiv befolkningsutveckling är utbud av och kvalitet på kommersiella och offentliga tjänster, arbetsmarknad, bostadsmarknad, kollektivtrafik, utbildning med mera. Det är i det perspektivet viktigt att det kontinuerliga utvecklings- och påverkansarbete som Västerviks kommun bedriver fortgår och utvecklas.

Perioden januari-juli 2017 visar på en befolkningsökning med 123 personer (+ 233 föregående år). Flyttningssnettet är +157 personer (+323 föregående år). Den lägre siffran förklaras både av minskad invandring och av ökad inrikes utflyttning.

Arbetsmarknad och kompetens

Arbetsmarknadspolitiken är inte primärt ett kommunalt ansvar men kommunen har på ett medvetet sätt tagit aktiv del i dessa frågor. Arbetsmarknadsåtgärder, högskoleutbildning, integration och försörjningsstöd organiseras i Enheten för arbete och kompetens för att ge ett tydligt fokus på målsättningen att få fler i arbete eller studier.

Kommunen har också behållit initiativet i den s k Jobbkommission som bl.a. fokuserar på samlade insatser för minskad ungdomsarbetslöshet, integration och kompetensförsörjning.

Regeringen bedömer att de största utmaningarna i landet just nu handlar om utbildning för att lediga jobb ska kunna tillsättas och insatser för nyanlända ut mot arbetsmarknaden.

Arbetslösheten totalt, andelen av den registrerade arbetskraften, %	201708	201612	201608
Västervik	8,0	8,9	8,3
Riket	7,4	7,8	7,5

Ungdomsarbetslösheten 18–24 år, andelen av den registrerade arbetskraften, %	201708	201612	201608
Västervik	12,2	13,4	13,8
Riket	10,3	11,5	11,5

Arbetslöshet bland utrikesfödda i Västerviks kommun har ökat mer än i riket, 0,6 procentenheter jämfört med 0,4 samma period 2016. (201708: 34,3 %, 201608: 33,7 %).

Det totala antalet hushåll med behov av försörjningsstöd har legat relativt stabilt under året. Jämfört med januari till och med augusti 2016 är det 85 hushåll färre under perioden, varav 22 är unga vuxna-hushåll, som inte längre är i behov av försörjningsstöd i Västerviks kommun.

Samlade insatser för minskad arbetslöshet i kommunen och i samverkan med arbetsförmedlingen tillsammans med en gynnsam arbetsmarknad har bidragit till minskade kostnader för försörjningsstöd under flera år. Detta gäller även för 2017.

Intresset för att studera på högskolenivå vid Campus i Västervik är fortsatt mycket högt och lockar även fler och fler inflyttare. Vid Campus i Västervik erbjuds högre utbildning framförallt inom lokalt efterfrågad kompetens som till exempel sjuksköterskeprogram, socialpedagog, förskollärare och från 2018 även ingenjörsprogram. Forskning, utbildning och utvecklingsverksamhet (FoU) har påbörjats vid Campus och 14 FoU-projekt är initierade både med den offentliga och privata sektorn.

Kommunstyrelsen 2017 för mottagande av nyanlända uppgår till 43 personer samt 10 personer via en överenskommelse initierad av Länsstyrelsen om vidarebosättning från Hultsfreds kommun, totalt 53 personer. Därtill kommer personer som själva bosätter sig i kommunen. Fram till och med augusti månad har flyktingmottagningen tagit emot 250 personer varav 43 personer genom anvisning.

Under perioden har 91 personer avslutat och 101 personer påbörjat samhällsorientering som bedrivs på modersmål med hjälp av språkstöd inom arabiska, tigrinja, dari och somaliska.

Ett nytt projekt har inletts med landstinget, finansierat

av Länsstyrelsen, som innebär att sjuksköterskor som professionella går in och tar ansvar för hälso- och sjukvård i kursen, ca 10 av totalt 100 timmar.

Ytterligare ett projekt som bedrivs i samverkan med den ordinarie samhällsorienteringen är projektet Insatser för asylsökande i Västerviks kommun, som även finansieras av Länsstyrelsen. Länsstyrelsen är intresserad av att se hur vår modell på samhällsorientering fungerar för målgruppen asylsökande. Drygt hälften av de statliga anslagen till länet har fördelats i Västerviks kommun, vilket vi ser som ett gott betyg på vår verksamhet.

Näringsliv

Sammantaget bör näringslivsutvecklingen i kommunen ses som förhållandevis låg (nettotillväxt på företagssidan under året med + 0,8 %). I Västerviks kommun fanns vid halvårsskiftet 2017 totalt 3 343 företag. Västerviks kommun har en vikande trend för nystartade företag. Tidigare låg antalet över 100 stycken per halvår men de senaste två åren har antalet minskat något. Totalt startade 88 företag under första halvåret 2017 vilket är 6 företag färre jämfört med samma period 2016. Västerviks kommuns nystartade företag skiljer sig från riket främst inom tre branscher; Tjänsteföretag - 12,6 %, Handel och restaurang + 7,4 % och Jord, skog och energi + 5,7 % jämfört med rikssnittet. Vad avser nettotillväxt så är nystartade tillsammans med inflyttade företag under året 116 stycken och upphörda, konkurser och utflyttade företag 90 stycken. Förändring i antal företag blir då + 26 stycken, vilket ger en nettotillväxt på 0,8 %. Enligt konkursstatistik från UC var antalet konkurser under första halvåret 5 stycken, vilket är lika många som föregående år.

Kommunens uppdragstagare Västervik Framåt AB har medverkat till 14 nya arbetstillfällen i nyetablerade och nystartade företag.

Antalet gästnätter inom besöksnäringen har första halvåret preliminärt ökat med 6 % till 109 657 stycken.

Under året har arbetet med att ta fram en ny näringslivsstrategi 2018-2022 påbörjats.

När Svenskt Näringsliv i september släppte årets kommunranking stod det klart att Västerviks kommun klättrar 7 placeringar från i fjol. Årets placering blir därmed plats 171. I länet hamnar Västervik på fjärde plats med Mönsterås, Kalmar och Torsås framför. Syftet med rankingen är att låta företagare i var och en av Sveriges 290 kommuner ge sin bild av hur de tycker företagsklimatet i den egna kommunen är.

Viktiga händelser

En viktig faktor för utvecklingen av Västerviks kommun är antalet invånare. Perioden januari-juli 2017 visar på en befolkningsökning med 123 personer (+ 233 föregående år). Flyttningsnettot är +157 personer (+323 föregående år). Den lägre siffran förklaras både av minskad invandring och av ökad inrikes utflyttning.

Under 2016 fick Västerviks kommun pris som Årets landsbygdskommun. Under 2017 kan vi glädja oss åt två nya utmärkelser; Årets stadskärna och miljöpriset Sjöstjärnan, vilken tilldelas en aktör som varit mycket framgångsrik i arbetet med vattenfrågor.

Under året har kommunfullmäktige fattat beslut om en ny kommunövergripande vision – VISION 2030. Arbetet har varit omfattande och pågått under flera år och nu arbetar man vidare i verksamheterna för att nå målen i den nya visionen.

Även under 2017 har vattenbristen varit allt mer akut och bevattningsförbud infördes i hela kommunen. Den akuta situationen visar på behovet av att skyndsamt komma igång med att ta fram en långsiktig lösning på problemet med tillgång till bra dricksvatten i kommunen.

Utredningsarbetet kring Södra infarten inför kommande vägplan har fortsatt med fördjupade natur- och kulturmiljöutredningar. Ett tekniskt utredningsunderlag redovisades för kommunstyrelsen i juni 2017.

Arbetet med en ny näringslivsstrategi fortsätter och kommer att redovisas under hösten 2017.

Under våren startades ett större projekt kring kvalitetsledningssystem och ärendehanteringssystem. En utbildningsdag för koncernledningsgruppen har genomförts och arbetet fortsätter med kartläggning av olika processer och så småningom upphandling av systemstöd.

Kommunens stora interna digitaliseringsprojekt rör framtagning av ett samlat koncernövergripande Intranät som väntas effektivisera och modernisera information och arbetssätt. Detta skapar också förutsättningar för att bättre möta nya lagkrav för dataskydd och tillgänglighet.

Bland investeringar under året märks arbetet med bryggor

på Slottsholmen, förlängning av flygbanan, nya bryggor på området Stickan och den stora ombyggnationen av Stadsparken med bland annat ny lekplats.

Digitaliseringsarbetet i kommunen fortsätter. Miljö- och byggnadsnämnden och förvaltningen har intensifierat arbetet med digitalisering, och har blivit kommunens första helt digitala nämnd. Det innebär att samtliga handlingar skickas ut digitalt istället för i pappersform. Detta sparar både miljön och effektiviserar arbetet. På tur står Socialnämnden som också fattat beslut om digitalisering. Även projektet med e-handel går vidare och tillsammans med Oskarshamns kommun har upphandling av ett systemstöd nu gjorts och pilotprojekt kommer att genomföras under våren 2018.

I arbetet med förbättrad kommunikation, trovärdig avsändare och stärkt arbetsgivarvarumärke har ett förslag på ny grafisk profil och moderniserad logotyp tagits fram. Förhoppningen är att kunna fatta beslut om ny grafisk profil under hösten och att den nya profilen ska kunna börja gälla efter årsskiftet.

Inom HR-avdelningen har man arbetat mycket med rehabiliteringsprocessen hittills under året. De nya reglerna för friskvårdspeng som infördes 2017 verkar redan ha blivit en succé då betydligt fler anställda hittills under året valt att utnyttja bidraget för friskvårdande aktiviteter.

Behovet av både en ny simhall och ishall har diskuterats det senaste året. Ett uppdrag har givits att ta fram en ny plan för hela Bökensvedsområdet. Förhoppningen är att få fram en plan till årsskiftet.

Diskussionerna om byggnation av flytande villor i hamnen i Västervik har pågått i flera år och nyligen har ett avtal tecknats om köp av 24 villatomter mellan företaget Aquavilla och Västerviks kommun.

Under hösten har Västerviks kommun beslutat köpa de 40 % av aktierna i Västervik Biogas AB som ägs av Tekniska Verken i Linköping. Kommunstyrelsen har också gett ett uppdrag att överföra verksamheten i Västervik Biogas AB till Västervik Miljö & Energi AB. Övergången beräknas ske vid årsskiftet.

Måluppfyllelse

Nedanstående mål baserar sig på Budget 2017 ekonomisk planering 2018–2019 visioner, prioriteringar och resurser.

Mål och uppdrag för de prioriterade inriktningsområdena	ansvar	Kommentarer	målet uppfyllt	prognos helår
Attraktiv kommun för boende, företagande och besökande			Ja / Nej	Ja / Nej
Mål:		Kommentarer	2017-08-31	2017-12-31
Positivt flyttningsnetto	KS	Perioden januari-juli visar på en befolkningsökning med 123 personer (+ 233 föregående år). Flyttningsnettot är +157 personer (+323 föregående år). Den lägre siffran förklaras både av minskad invandring och av ökad inrikes utflyttning.	Ja	Ja
I mätningar av företagsklimatet ska vi förbättra oss i jämförelse med föregående mätning	KS	I Svenskt Näringslivs årliga ranking har Västervik stigit 7 placeringar till plats 171 av 290. Arbetet med att ta fram en näringslivsstrategi pågår.	Ja	Ja
Arbetslösheten ska minska	KS	Arbetslösheten minskar mer än i riket. Totalt är minskningen 0,3% medan ungdomsarbetslösheten minskat med 1,6%. Arbetslösheten bland utrikes födda har ökat med 0,6% och uppgår till 34,7%.	Ja	Ja
Antalet besökare ska öka	KS	Mäts på helår.	Nej	Ja
Restiderna till och från våra grannkommuner och viktiga regioncentra ska minska	KS	Gotlandstrafik har genomförts under sommarmånaderna.	Nej	Nej
Uppdrag:				
Kommunen ska vara säker och trygg att bo i	KS	En mängd aktiviteter pågår, bland annat inom ramen för de samverkansgrupper som finns och inom ramen för de beslutade handlingsplaner och överenskommelser inom kommunen och tillsammans med bland annat Polisen, Landstinget, Kustbevakningen och Kriminalvården. Sammantaget visar genomförda trygghetsundersökningar att invånarna i Västerviks kommun känner sig relativt säkra och trygga, även om det finns några områden som behöver förbättras. Några dokument som är viktiga för arbetet är Handlingsprogram för trygghet och säkerhet, samverkansöverenskommelse med polisen, medborgarlöfte, handlingsplan mot grov och organiserad brottslighet och mot våldsbejakande extremism. Höstens trygghetsundersökning kommer visa på hur trygga invånarna känner sig.	Nej	Ja

Utveckla och förbättra information och kommunikation med invånare och företag	LK/KS	Inom Kommunservice har utvecklandet av e-tjänster fortsatt och växelfunktionen förstärkts. En kommunikationsstrateg har anställts på kommunledningskontoret med uppdrag att samordna och utveckla kommunens kommunikation. Övriga åtgärder: Genomlysning och omarbetningar av externa hemsidan för anpassning till nya tillgänglighetsregler för omvärden. Analys och utvecklingsförslag för kommunorganisationens varumärke och avsändaridentitet. Projekt för framtagning av nytt intranät som väntas förbättra informationsflödet även för externa målgrupper. Dialoger med företag i samband med ny näringslivsstrategi. Ökad satsning på Facebook och Instagram som kanal till medborgarna. Ökat engagemang och dialog generellt med hjälp av sociala medier. Ökat antal nyhetspubliceringar på hemsidan. Vi har börjat mäta pressgenomslag i massmedia.	Ja	Ja
Utveckla och arbeta för ett attraktivt boende med brett och varierat utbud av bra bostäder i kommunen	KS/VBAB	VBAB planerar för flera nybyggnationer bl a vid Ekhagen och Didrikslund. Även Riksbyggen har flera projekt på gång. Avtal med Aquavilla om försäljning av 24 tomter har nyligen slutits. Arbetet med detaljplaner pågår hela tiden.	Ja	Ja
Långsiktig strategi för kommunens välfärdstjänster utifrån demografi, kvalitet och finansiering - välfärdslabb/testbädd utifrån nya arbetssätt, ny teknik mm	SOC/ BUN	Här sker arbete på olika sätt inom respektive förvaltning. På barn- och utbildningsförvaltningen finns ett påbörjat arbete med att använda digitala verktyg för bland annat fjärrundervisning i studiehandledning och modersmålsundervisningen samt intensifierat arbete gällande digitalisering generellt i hela förvaltningen. Socialförvaltningen har en styrgrupp när det gäller välfärdstjänster där IT-enheten ingår. Provytor finns när det gäller digitala tjänster i form av nattkamera, nyckelfria lås m.m	Nej	Nej
Södra infarten ska prioriteras för att möjliggöra en byggstart under 2018	KS	Sweco har presenterat sin utredning för KS i juni. KS har fattat beslut om fortsatt planering. Arbetet pågår.	Ja	Ja
Ta fram förslag till hur stråket från Kulbacken till Hamngatan i Västervik kan utvecklas med särskild redovisning av centrumbad och utveckling av varmbadhuset till en resurs för kulturlivet mm i kommunen	KS, TFAB	Extern utredning pågår. Kulturenheten har lagt förslag om Kulturella Residens som en möjlig verksamhetsdel i varmbadhuset. Planering och genomförande av uppdrag exkl varmbadhus pågår inom samhällsbyggnadsenheten.	Nej	Nej
Ta ett helhetsgrepp kring Bökensvedsområdet med avseende på fritid, idrott, kultur, handel, skola och boende	KS/VBAB/ BUN	Arbetet är påbörjat och beräknas kunna presenteras i början av 2018.	Nej	Nej
Skyllning till centrala parkeringar ska tydliggöras och verkställas under 2017	VMEAB	Beslutsunderlag är överlämnat från VMEAB till kommunen.	Nej	Ja
Utreda struktur och ansvar gällande fastighetsfrågorna i kommunen	LK	Arbete pågår och beräknas vara klart under 2017.	Nej	Ja
Utreda och påbörja implementeringen av ett verksamhetsledningssystem	LK	Arbetet påbörjat. KLG har fått en utbildningsdag och information om projektet. Arbetsgrupper är bildade, gjort en tid och aktivitetsplan, byggt upp projektorganisation och påbörjat genomförandet av uppbyggnad av ledningssystem.	Nej	Nej

Särskilt analysera och belysa behovet för barn med särskilda behov	BUN/ SOC	En analys och belysning är genomförd. Det sker även kontinuerliga analyser runt elevers särskilda behov inom ramen för elevhälsoteamen.	Ja	Ja
Möjligheten till mötesplatser för ungdomar i norra och södra stadsdelarna ska utredas	KS	Arbetet påbörjat i samverkan med BUF kring möjliga lokaler.	Nej	Ja
Utreda möjligheterna till fritt WiFi i och i anslutning till kommunala lokaler	KS	Vi har den tekniska lösningen och arbetar med "regelverket".	Ja	Ja
Kommunstyrelsens förvaltning ges i uppdrag att utveckla samverkan mellan socialförvaltningen och barn- och utbildningsförvaltningen gällande barn och ungdomar i "riskzonen"	SOC/ BUN	Förvaltningarna har utvecklat en samverkan på flera plan. Bland annat så deltar medarbetare från socialförvaltningen i skolornas elevhälsoarbete. Detta sker inom ramen för elevhälsoteamen. Andra exempel är gemensamt deltagande vid inslag på ledarkonferenser. Två nya samverkansgrupper har startat, s.k. "PSUCK-grupper", i norra och södra kommundelen. Mejeriet har tätare möten med fältassistenterna.	Ja	Ja
Särskilt beakta Miljö- och byggnadsnämndens roll i den framtida näringslivsstrategin	KS	Förvaltningen är delaktig i utarbetandet av Näringslivsstrategin.	Ja	Ja
Arbetet med önskad sysselsättningsgrad ska fortsätta implementeras inom socialförvaltningen	SOC	Arbetet från 2016 fortsätter och önskad sysselsättningsgrad införs kontinuerligt inom nya områden.	Ja	Ja
En policy kring evenemang och musikarrangemang ska tas fram med avseende på tider med mera	MoB	Policyn är klar och antogs innan sommaren.	Ja	Ja
Västervik Miljö & Energi AB får i uppdrag att ta fram en plan för dricksvattenförsörjningen i kommunen	VMEAB	Arbete pågår.	Nej	Nej
Målet i bredbandsstrategin att 90 procent av hushåll och företag har tillgång till bredband med minst 100 Mbit/sekund höjs till 100 procent	VMEAB	Arbete pågår.	Nej	Nej
Hållbar och resultatorienterad verksamhet och ekonomi				
Mål:				
Resultatet ska uppgå till minst 2,0 % av skatteintäkter och kommunal utjämnning	LK	Resultatet både för perioden och prognosen för helår ligger på över 2 %.	Ja	Ja
Självfinansiera (årets resultat+avskrivningar) investeringar till hundra procent	LK	Prognosen för helår är att hela investeringsbudgeten inte kommer att kunna utnyttjas pga förseningar av projekt och därför är bedömningen att självfinansiering kommer att nås.	Ja	Ja
I kvalitetsjämförelser ska kommunen i 80% av mätresultaten (resp. nämnd och bolag tar fram 3-5 viktiga jämförelsemått) ligga över snittet för jämförbara kommuner eller ha förbättrat sig i förhållande till föregående års mätning		Se årsrapport för respektive nämnd.		

Ge förutsättningar för ett hållbart arbetsliv som anställd i Västerviks kommun				
Mål:				
Hållbart medarbetarengagemang (HME-index) ska vara högre än vid föregående mätning	LK	Mätning görs vart annat år. Vid senaste mätningen hösten 2016 var HME-index 77,9 vilket var en ökning från mätningen 2014 då index var 76,9. Nästa undersökning sker i oktober 2018.	Ja	Ja
Sjukfrånvaron ska vara minst 0,5% lägre än riksgenomsnittet och lägre än föregående år	LK	Sjukfrånvaron 5,79 % är något högre jämfört med föregående års 5,6 %. Någon rikssiffra finns inte presenterad per augusti men vid senaste årsskiftet låg vi under rikssnittet.	Nej	Nej
Uppdrag:				
Genomför den nya HR- och kommunikationsorganisationen och implementera det nya arbetssättet med identifierade fokusområden och aktiviteter som styr mot fokuset	LK	Arbetet pågår. Ny HR-chef är på plats från augusti. Fler rekryteringar är på gång för att genomföra den nya organisationen.	Nej	Nej
Kommunikativa, delaktiga medarbetare	LK	Arbetet med nytt intranät pågår och beräknas vara klart 2018.	Nej	Nej
Inarbete ett yttre ramverk för personalförhållanden i kommunkoncernen	LK	Ramverket antaget.	Ja	Ja
Förbättra samverkansformerna med de fackliga organisationerna	LK	Det centrala avtalet FAS-05 ses över centralt. När det är klart kan lokalt samverkansavtal tecknas.	Nej	Nej
En hållbar samhällsutveckling med balans mellan sociala, ekonomiska och miljömässiga faktorer				
Mål:				
Antalet projekt och konkreta åtgärder för en mer hållbar kommunutveckling ska öka	KS	Flera projektansökningar har beviljats och konkreta åtgärder påbörjats. Under året har kommunen fått miljöpriset Sjöstjärnan, vilken tilldelas en aktör som varit mycket framgångsrik i arbetet med vattenfrågor	Ja	Ja
Minst 50% av kommunkoncernens verksamheter källsorterar 2017 (2018 ska det vara 80% och 2020 ska det vara 100%)	TFAB	Statistik för 2017 finns ännu inte framtagen. VMEAB och TFAB genomför just nu en inventering för att se över vilka verksamheter som har och vilka som skulle kunna starta med sortering. Alla stora skolor och förskolor har egen källsortering. Farligt avfall sköts av fastighetsköparen. Brandstation och idrottsanläggningar har sortering. För förpackningar hoppas man kunna nå 50 % i år, men för matavfall är det en bit kvar. Där jobbar TFAB och VMEAB aktivt för att lösa det.	Nej	Nej
Koldioxidutsläppen från kommunkoncernens tjänsteresor med bil har minskat med minst 5 % år 2017 mätt i kg CO2 per årsarbetare. (Målet till år 2020 är att utsläppen är högst 150 kg/CO2 per årsarbetare)	KS	Allt fler av våra kommunala fordon är fossilbränslefria, vilket minskar utsläppen av CO2. Samtidigt ökar körningen med privata fordon vilket försvårar våra möjligheter att nå målet.	Nej	Nej

Uppdrag:				
Fokus på hållbarhets- och miljöstrategiska frågor med särskilda utvecklingsinsatser och åtgärder för minskad klimatpåverkan, minskad övergödning och satsningar på lokala giffria kretslopp	KS	Flera projektansökningar har beviljats. Under året har kommunen fått miljöpriset Sjöstjärnan, vilken tilldelas en aktör som varit mycket framgångsrik i arbetet med vattenfrågor. Lokal åtgärdsplan för minskad övergödning av kustvattnet har antagits av KS.	Ja	Ja
Fokus på hållbarhets- och folkhälsostategiska frågor genom framtagande av en ny Folkhälsoplan för kommunen för prioritering av framtida utvecklingsinsatser och åtgärder	KS	Arbetet ännu inte igångsatt.	Nej	Ja
Arbeta för att kommunkoncernens energiförbrukning till stor del ska vara förnyelsebar	KS	Elbilar inköpta och laddstolpar installerade inom kommunens verksamheter, ny resepolicy på väg att arbetas fram	Ja	Ja
Fördjupade uppdrag inom prioriterade inriktningsområden				
Attraktiv kommun för boende, företagande och besökande				
Fokuserade insatser för att minska ungdomsarbetslösheten (ks)		Ungdomsarbetslösheten har fortsatt att minska i högre omfattning än riket. Ett ytterligare fördjupat samarbete mellan AF och kommunen i gemensamma arbetsmarknadsåtgärder har bidragit till minskad ungdomsarbetslöshet. Insatser för ungas etablering sker i flera spår, inte minst som prioriterad målgrupp. Antal unga hushåll i behov av försörjningsstöd har under flera år minskat. Insatser sker i samverkan med bl.a. AF, Samordningsförbundet och Sparbanksstiftelsen Tjustbygden. Jobbkommisionen och samverkan genom DUA är samordnande funktioner för att minska ungdomsarbetslöshet. Kommunen medverkar i regeringsuppdraget "UVAS - unga som vare sig arbetar eller studerar" i syfte att förbättra ungas inträde på arbetsmarknaden.	Ja	Ja
Regionförstoring genom stärkt infrastruktur och förbättrade kommunikationer (ks)		Planering av sydlig infart pågår. Sweco har lämnat sin rapport.	Nej	Nej
Utökad utbud av eftergymnasiala utbildningar (ks)		Arbete pågår med att starta upp även ingenjörsutbildning på Campus. Start under 2018. Även forskningsarbete har startats vid Campus.	Ja	Ja

Utveckla samverkan mellan skola och näringsliv (bun)		Samverkan har startats upp i flera former. Bland annat har ett projekt påbörjats på högstadiet kring detta tillsammans med syvarna. Andra exempel är återbruket på Stenhamravillan. För gymnasiekolans del sker samverkan via yrkesprogrammets programråd, Teknikcollege, Vård- och omsorgscollege samt samverkan mellan högskoleförberedande program och arbetsliv (bla. Kriminalvård, psykiatri, polisen, Landstinget). För komvux del sker samverkan med näringslivet främst inom ramen av yrkesutbildningarna som ges i egen regi (och i samverkansregionen), och även avseende arbetsplatsförlagt lärande, samt vid framtagande av nya utbildningar. Inom vårdutbildningen innebär det både aktivt deltagande inom samverkan för Vård- och omsorgscollege och även på programråden via gymnasiet. I många kurser på Komvux förekommer även inspel från näringslivet i form av föreläsningar och/eller studiebesök.	ja	ja
Hållbar och resultatorienterad verksamhet och ekonomi				
E-tjänster (samtliga, ks samordnar)		Inom Kommunservice pågår arbete med framtagna ev nya e-tjänster. Inom SOC arbetas med nattkamera, nyckelfri hemtjänst, digital signering och digital mötesteknik. E-förslag ska ersätta medborgarförslag och ett e-handelssystem har nyligen upphandlats.	Ja	Ja
Utvecklad samverkan med andra kommuner, bla inom utbildning, myndighetsutövning och kompetensfrågor		Samverkan med kommuner intensifieras och nya har tillkommit inom kompetenssektorn. En ny samverkan beskrivs ovan genom att vi startar specialistundersjuksköterskeprogrammet med Nova Oskarshamn.	Ja	Ja
Ge förutsättningar för ett hållbart arbetsliv som anställd i Västerviks kommun				
Förbättra samverkansformerna med de fackliga organisationerna	LK	Det centrala avtalet FAS-05 ses över centralt. När det är klart kan lokalt samverkansavtal tecknas.	Nej	Nej
Successiv förbättring av lärarlönerna (bun)		I budget 2017 satsades 3,5 mnkr extra på lärarlönerna. Lönestatistik för 2017 finns ännu inte tillgänglig.	ja	ja
Beakta personalens önskemål om full sysselsättningsgrad (samtliga, ks samordnar)	LK	Arbetet från 2016 fortsätter och önskad sysselsättningsgrad införs kontinuerligt inom nya områden.	Ja	Ja

Finansiell analys

Avsnittet ger en översiktlig och sammanfattande beskrivning av kommunens och kommunkoncernens finansiella ställning och utveckling. Beskrivningen speglar drift- och investeringsredovisningen, avstämning mot balanskrav med mera.

Sammanställd redovisning för kommunkoncernen beskriver kommunens och de kommunägda bolagens totala ekonomi. Det ekonomiska balanskravet gäller endast den del av kommunens verksamhet som drivs i förvaltningsform. De kommunala bolagen berörs inte direkt av detta. Däremot gäller kravet på god ekonomisk hushållning även för den verksamhet som bedrivs genom kommunägda bolag. Begreppet god ekonomisk hushållning (se nedan) uttrycker en högre ambitionsnivå än balanskravet (se nedan). Det finansiella perspektivet på god ekonomisk hushållning beskrivs utifrån fyra ekonomiska perspektiv: resultat och kapacitet samt risk och kontroll (se nedan).

God ekonomisk hushållning

Kommunallagen ställer krav på att kommuner ska ha god ekonomisk hushållning, vilket betyder att det ekonomiska resultatet ska vara positivt sett över en längre period. Grundtanken är att dagens kommunmedborgare ska finansiera sin egen kommunala välfärd och inte förbruka vad tidigare generationer tjänat ihop, eller skjuta upp betalningen till framtida generationer. Varje kommun bestämmer själv de finansiella målen för att god ekonomisk hushållning ska uppnås.

Ett skäl för att överskott krävs, i den kommunala verksamheten likväl som i bolagen, är att kunna möta behovet av framtida investeringar och då undvika ökad upplåning. Ett annat motiv är att de pensionsrättigheter som anställda tjänat in före 1998 inte är finansierade. Ett tredje motiv är att det bör finnas en buffert för att kunna möta oförutsedda händelser och för att inte få en ryckighet i ekonomin, eller behöva vidta panikåtgärder.

Begreppet god ekonomisk hushållning har både ett finansiellt perspektiv och ett verksamhetsperspektiv. Det finansiella perspektivet tar sikte på kommunens finansiella ställning och utveckling. Verksamhetsperspektivet inriktas mot kommunens förmåga att bedriva verksamheten på ett kostnadseffektivt och ändamålsenligt sätt. Såväl verksamhetsmål som finansiella mål som är av betydelse för en god ekonomisk hushållning ska finnas i budgeten. Förvalt-

ningsberättelsen ska innehålla en utvärdering av om målen uppnåtts. Revisorerna ska bedöma om resultaten i delårsrapporten och årsredovisningen är förenliga med de mål som fullmäktige beslutat om.

Balanskravet

Det i kommunallagen lagstadgade balanskravet innebär att om kostnaderna för ett verksamhetsår överstiger intäkterna ska det negativa resultatet regleras och det egna kapitalet i balansräkningen återställas under de närmast tre följande åren. Underskottet som uppkommer ett enskilt år ska hanteras inom tre år. Västerviks kommun uppfyller balanskravet. Se tabell nedan.

Periodens resultat enligt balanskravet, mnkr	2017-08-31	prognos 2017-12-31
Ingående balanskravsresultat	0	0
Periodens resultat/årets resultat	122,7	63,2
Realisationsvinster	-4,8	-4,8
Resultat efter balanskravsjusteringar	117,9	58,4
Medel till/från resultatutjämningsreserv		
Utgående balanskravsresultat	117,9	58,4
Synnerliga skäl (RIPS)		
Balanskrav att återställa	0	0

Sammanställd redovisning

Enligt Rådet för kommunal redovisnings (RKR) rekommendation 8.2 ska särskilda upplysningar lämnas om koncernföretagen i den gemensamma förvaltningsberättelsen vilket redovisas i detta avsnitt. Siffror inom parentes anger jämförelsesiffra från föregående år.

De kommunala bolagen utgör en betydande del av kommunens ekonomi. De viktigaste instrumenten för styrning av bolagen är bolagsordning och ägardirektiv. Västerviks Kommuns Förvaltnings AB är moderbolag i bolagskoncernen och kommunstyrelsens arbetsutskotts ledamöter utgör

styrelsen i bolaget. VD i förvaltningsbolaget är kommundirektören. Sammansättning av styrelse och VD är ett viktigt led i arbetet med en samordnad koncern. Koncernstrukturen framgår nedan:

Namn	Organisationsnummer	MB / DB	Ägd andel
Västerviks Kommuns Förvaltnings AB	556528-1416	moderbolag	100 %
Västerviks Kraft Elnät AB	556528-1382	dotterbolag	100 %
Västervik Miljö & Energi AB	556045-6567	dotterbolag	100 %
Västerviks Bostadsbolag AB	556050-3095	dotterbolag	100 %
TjustFastighets AB	556060-6443	dotterbolag	100 %

Dessutom äger kommunen följande bolag:

Namn	Organisationsnummer	Ägd andel
Västervik Resort AB	556735-7727	100%
Västervik Biogas AB	556751-2941	60%

Resterande 40 procent av aktierna i Västervik Biogas AB ägs av Tekniska Verken i Linköping AB. Under hösten har Västerviks kommun beslutat att köpa resterande 40 % av bolaget och Kommunstyrelsen har gett ett uppdrag att från årsskiftet överföra verksamheten i Västervik Miljö & Energi AB.

Den aktiebolagsrättsliga koncernen Västerviks kommuns Förvaltnings AB visar per 2017-08-31 ett positivt resultat med 79,9 mnkr efter bokslutsdispositioner och skatt (68,4 mnkr). Västervik Resort AB visar ett positivt resultat med 9,4 mnkr (5,8 mnkr). Västervik Biogas AB visar ett negativt resultat med - 0,8 mnkr (- 0,3 mnkr).

Den sammanställda redovisningen för kommunkoncernen visar ett positivt resultat med 211,0 mnkr (133,8). Kommunens resultat för perioden uppgår till 122,7 mnkr (61,0 mnkr). Jämförelsen mellan åren blir inte rättvis eftersom kommunen ändrat principerna för redovisning av semesterlöneskulden mellan åren. I periodens resultat ingår jämförelsestörande poster i form av realisationsvinster med 4,8 mnkr (2,4 mnkr). Kommunens prognostiserade resultat avviker positivt med 23,1 mnkr från det budgeterade resultatet på 40,1 mnkr. Den positiva avvikelsen mot budget beror på de tidigare nämnda realisationsvinsterna (4,8 mnkr) och ett prognostiserat överskott på kommunstyrelsens förvaltning med 18,3 mnkr. Överskottet förklaras främst av minskade kostnader för försörjningsstöd men även vakanser inom ledningskontoret och viss förskjutning i tid av koncerngemensamma projekt.

Kommunen har under perioden investerat motsvarande 32,4 mnkr, jämfört med årsbudgeterade 106,6 mnkr. Kommentarer kring investeringsredovisningen finns under avsnittet "Räkenskaper" längre fram i rapporten.

Tillsvidareanställda koncernen	2017-08-31	2016	2015	2014	2013
Kommunen	2970	2764	2 680	2 662	2 720
Västerviks kommuns förvaltnings AB	0	0	0	0	0
Västerviks Bostads AB	146	139	123	124	118
TjustFastigheter AB	0	0	0	0	0
Västervik Miljö & Energi AB	156	153	148	142	136
Västervik Kraft Elnät AB	0	0	0	0	0
Västervik Resort AB *	9	9	13	16	14
Västervik Biogas AB	0	0	0	0	0

** verksamheten har många säsongsanställda som ej syns som tillsvidareanställda*

Enhet, belopp i mnkr	Försäljning köpare	Säljare	Räntor kostnader	Räntor Intäkter	Lån Givare	Lån Mottagare
Kommunen	197,7	24,2		8,1	634,0	
Västerviks kommuns Förvaltnings AB	1,1	0		48,8	2 134,8	234,0
Västerviks Bostads AB	43,3	163,3	18,8			919,7
TjustFastigheter AB	110,9	119,8	22,1			859,8
Västervik Miljö & Energi AB	17,1	90,1	13,5			644,2
Västervik Kraft Elnät AB	26,8	5,6	1,2			56,5
Västervik Resort AB	5,5	0,2	1,0			41,7
Västervik Biogas AB	1,1	0,3	0,3			12,9

Utvärdering av kommunens finansiella ställning

För att beskriva kommunens finansiella situation används den så kallade RK-modellen. Modellen belyser fyra aspekter som är viktiga ur ett finansiellt perspektiv. Dessa fyra aspekter är:

<p>Resultat</p> <p>Vilken balans har kommunen haft över sina intäkter och kostnader under året och över tiden?</p>	<p>Kapacitet</p> <p>Vilken kapacitet har kommunen att möta finansiella svårigheter på lång sikt?</p>
<p>Risk</p> <p>Finns någon risk som kan påverka kommunens resultat och kapacitet?</p>	<p>Kontroll</p> <p>Vilken kontroll har kommunen över den ekonomiska utvecklingen?</p>

Syftet med analysen är att redovisa var kommunen befinner sig finansiellt och hur utvecklingen ser ut över tid.

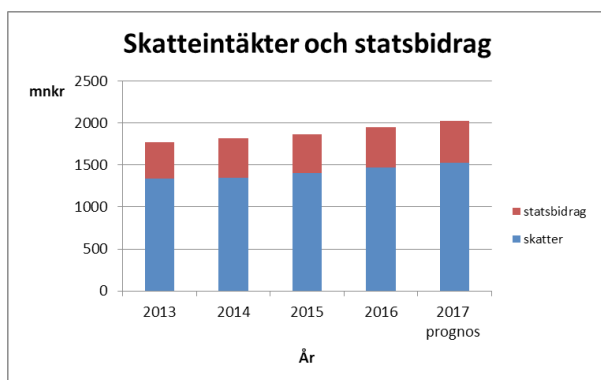
Resultat och kapacitet

Resultat och kapacitet visar vilken balans kommunen har haft mellan intäkter och kostnader under året och över tiden. Här beskrivs den kapacitet kommunen har för att möta finansiella svårigheter på kort och lång sikt samt investeringsutvecklingen.

Vid bedömning av resultatnivån utifrån perspektivet god ekonomisk hushållning bör beaktas att delar av kommunens åtagande för pensioner gentemot personalen redovisas som en ansvarsförbindelse och de årliga förändringarna påverkar därför inte resultatet enligt gällande regler för redovisningen (den s.k. blandmodellen).

Intäkter och kostnader

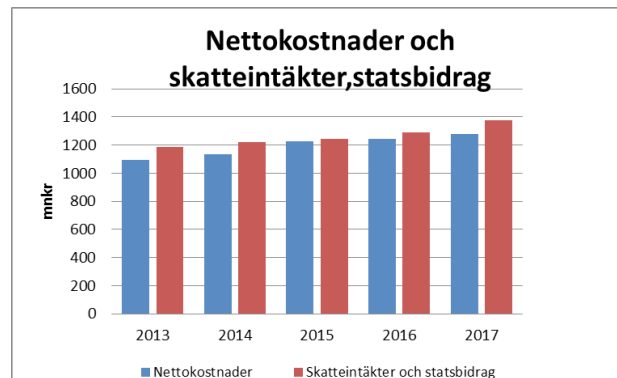
De viktigaste inkomstkällorna för kommunen är skatteintäkter och generella statsbidrag. De utgör ca 82 % av kommunens totala intäkter. Dessa intäkter är helt avgörande för verksamheternas finansiering. Storleken på dessa intäkter är beroende av dels nivån på skatten och dels skatteunderlaget efter taxering av innevånarnas inkomster. Kommunens skattesats har de senaste åren varit oförändrad 21,16 kr per beskattningsbar hundralapp. Medelskattesatsen i riket 2017 är 20,75 kr (20,75). Västervik ligger därmed 41 öre över riket. Kommunens skatteintäkter och generella statsbidrag per 2017-08-31 blev 1 378,0 mnkr vilket är en ökning med ca 6,7 % jämfört med samma period 2016. Övriga intäkter för kommunen består främst av taxor, avgifter och bidrag som per 2017-08-31 uppgår till 298,7 mnkr (294,2). Nedan ses utvecklingen för skatteintäkter och statsbidrag för Västerviks kommun de fem senaste åren. Siffran för 2017 avser SKL:s prognos från augusti för helåret 2017. Västerviks kommun har de senaste åren legat runt 90 % av medelskattekräften i riket.



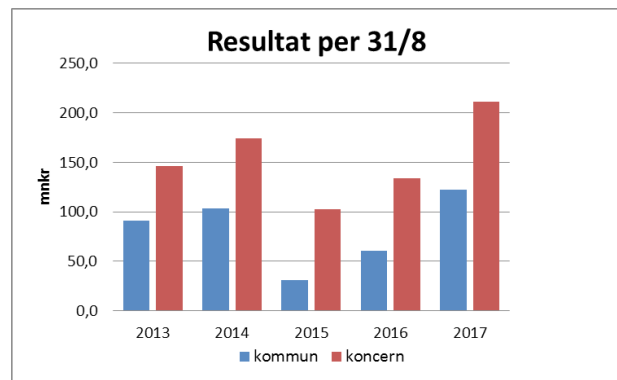
På kostnadssidan för kommunens verksamhet är de dominerande posterna per 2017-08-31 lönekostnader med 904,2 mnkr (886,5 mnkr), hyreskostnader 176,8 mnkr (171,9 mnkr) och köp av huvudverksamhet 170,3 mnkr (160,9 mnkr). När det gäller lönekostnaden blir jämförelsen med föregående år inte helt rättvis på grund av ändrad redovisning av semesterlöneskulden mellan åren.

För att leva upp till god ekonomisk hushållning bör nettokostnaderna i kommunen (d v s kostnaderna efter avdrag för intäkter från taxor och avgifter) inte öka i snabbare takt än skatteintäkter och statsbidrag. Utvecklingen av kommunens nettokostnader och skatteintäkter + statsbidrag per 31/8 de

senaste fem åren framgår av diagrammet nedan.



Den finansiella målsättningen för 2017 är att resultatet ska uppgå till minst 2,0 % av skatteintäkter och kommunal utjämning. Det prognostiserade resultatet för året pekar på att målet kommer att nås. Resultatet de senaste åren per 31/8 framgår av diagrammet nedan uppdelat på kommunens del och hela koncernen inklusive kommunen.



Investeringar i kommunen

Sedan 2012 har Västerviks kommun ett mål att kunna finansiera investeringar med egna medel (resultat + avskrivningar). Periodens nettoinvesteringar uppgår till 32,4 mnkr och budget för hela året är 106,6 mnkr. Minskningen av investeringarna de senaste åren beror främst på att investeringsintensiva verksamheter alltmer lagts i kommunala bolag. Prognosen för årets investeringar är att hela investeringsbudgeten inte kommer att kunna användas då flera projekt är försenade eller ännu inte kommit igång. Bedömningen är därför att utfallet på årets investeringar kommer att rymmas inom investeringsutrymmet och målet kommer att nås. Kommentarer kring investeringsredovisningen finns under avsnittet "Räkenskaper" längre fram i årsredovisningen.

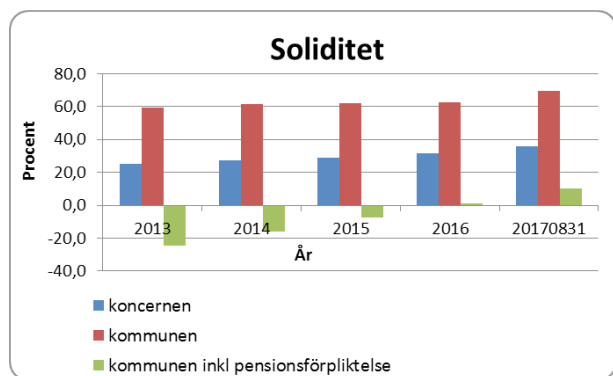
Soliditet

Soliditet är ett mått på kommunens långsiktiga finansiella styrka och visar hur stor del av kommunens tillgångar som finansierats av egna medel. Förändringar i detta finansiella mått är beroende av investeringstakten, nyupplåning, andra skuldförändringar och resultatet. Högre soliditet tyder på starkare långsiktig finansiell handlingsberedskap som ger goda förutsättningar för låga finansieringskostnader.

Soliditeten för kommunkoncernen uppgår per 31/8-2017 till 36,0 % (32,6 %). I kommunen uppgår soliditeten till

69,4% (66,2 %). I balansräkningen tas inte den upparbetade pensionskulden för de anställda före 1998 upp, utan den redovisas som ansvarsförbindelse utanför balansräkningen. Ansvarsförbindelse inklusive löneskatter uppgår per 31/8-2017 för kommunen till 870,1 mnkr (895,2 mnkr). Om den totala pensionskulden tas med uppgår soliditeten i kommunen per 31/8-2017 till 10,1 % (1,1 %).

Nedan redovisas soliditeten för kommunen och koncernen per bokslutsdagen de senaste åren. För 2017 visas soliditeten per 2017-08-31.



Risk och kontroll

Risk och kontroll visar vilka risker som kan påverka kommunens resultat och kapacitet samt vilken kontroll kommunen har över den ekonomiska utvecklingen. Här belyses låneskuld, borgensåtaganden och pensionsåtaganden. Ett tecken på god kontroll är att upprättade planer och budgetar följs.

Kommunen och bolagen har en garanterad långfristig kreditlimit på sina konton i koncernkontosystemet, en checkräkningskredit. Krediten är alltid lika med den låneram som Kommunfullmäktige beslutar om.

Ränte- och kapitalrisk

Räntesättningen grundas på kostnaden för den totala finansieringen och överförs proportionellt på låntagarna inom koncernkontosystemet. Med ränterisk avses risken för att förändringar i räntenivån påverkar koncernens finansnetto negativt genom ökade upplåningskostnader.

Riskhantering är en väsentlig del av finansverksamheten och syftar till att begränsa såväl negativ resultat effekt som försvagad betalningsförmåga på kort och lång sikt. Målsättningen är att begränsa resultat effekterna av kraftiga ränterörelser. Ränterisken hanteras genom att reglera strukturen på ränteförfallen i skuldportföljen. Den genomsnittliga löptiden på räntebindningen i skuldportföljen ska vid varje tidpunkt överstiga ett år och får maximalt vara fem år. Den genomsnittliga löptiden på räntebindningen i skuldportföljen mäts inklusive samtliga derivatkontrakt.

Kommunkoncernen

Ränte- och kapitalrisk					
%	2017-08-31	2016	2015	2014	2013
Periodens snittlåneränta	2,5	2,4	2,5	3,0	3,0
Andel rörlig ränta (3 mån stibor)	21	25	25	25	
Kapitalbindning löptid %					
0–1 år	25	35	73	47	63
1–5 år	75	64	26	52	36
6–10 år	0	1	1	1	1

Redovisad genomsnittlig räntekostnad och löptidsintervall för räntebindning avser koncernens totala lånevolym.

Den samordnade finansverksamheten omfattar kommunen och de kommunägda företagen. Verksamheten styrs av en gemensam övergripande policy och riktlinjer för samtliga juridiska enheter. Med enheter inom finanshanteringen avses koncernen Västerviks kommuns Förvaltnings AB, Västervik Resort AB, Västerviks Biogas AB och kommunen.

Varje enhet ansvarar för sig för resultatet av den finansiella verksamheten och sin egen lånevolym. Kommunens finansfunktion svarar för den operativa verksamheten. Genomsnittliga räntebindningstiden är per augusti 3,5 år. Koncernen har inga utlandslån.

Likviditet

Här ingår saldo från särskilda för verksamheten nödvändiga bankkonton vid sidan om centralkontot.

Enligt gällande policy för finansverksamheten ska kommunens finansfunktion sträva efter att hålla så små likvida tillgångar som möjligt. Överskottslikviditet ska i första hand användas för att lösa räntebärande lån.

Likviditetsreserven utgörs av kreditlöften kopplade till centralkontot. Den ska enligt gällande policy ha tillräckliga likvida medel tillgängliga som täcker utbetalningarna vid varje tillfälle. Inom ram för internbankverksamheten har kommunen under vissa tidsperioder likviditet för utlåning till de olika enheterna vilket då minskar koncernens externa upplåning.

Likviditet exkl. internbank					
Mnkr	2017-08-31	2016	2015	2014	2013
Kassa och bank koncernen	42,0	0,9	0,6	0,5	0,4
varav kommunen	1,0	0,8	0,5	0,3	0,3

Internbank och borgen

Det ekonomiska åtagandet för bolagen prövas i kommunens årliga planerings- och budgetprocess och fastläggs i form av en ram för lån och borgen. Denna finansiella ram tillsammans med andra direktiv och riktlinjer ingår i särskilda ägardirektiv som fastställs vid de årliga bolagsstämmorna.

Per 2017-08-31 uppgick kommunkoncernens långfristiga skulder till totalt 1 918,0 mnkr (1 969,9 mnkr), varav 234,0 mnkr lånas ut från kommunen till koncernkontot och 2 152,0 upplånas för bolagens räkning. Kommunkoncernens krediter från finansinstitut och banker kommer till 100 % från Kommuninvest. Av tabellen nedan framgår låns fördelning inom koncernen med jämförelse föregående år.

Låntagare Mnkr	Skuld 2017- 08-31	Skuld 2016- 12-31	Skuld 2016- 08-31
Västerviks kommuns Förvaltnings AB	-17,2	6,6	4,5
Västervik Resort AB	-41,7	-54,4	-45,1
Västervik Biogas AB	-12,9	-12,7	-12,4
Västervik Miljö & Energi AB	-644,2	-706,2	-686,4
Västervik Kraft Elnät AB	-56,5	-64,0	-67,0
Västervik Bostads AB	-519,7	-487,9	-476,9
TjustFastigheter AB	-859,8	-827,5	-823,1
Västerviks kommun	234,0	135,0	136,4
Totalt lån	-1 918,0	-2 011,1	-1 969,9

Borgen avser borgensåtagande till Västerviks kommuns Förvaltnings AB, där internbanken från och med maj 2013 finns, för låneramen i sin helhet uppgående till 2 700,0 mnkr. Borgensansvaret i övrigt avser kvarstående äldre åtaganden för föreningar samt egna hem och småhus totalt 2,9 mnkr.

När det gäller kommunens borgensåtaganden bedöms risken som låg för att åtagandet ska behöva infrias. Den absolut största delen avser kommunens egna bolag där kommunen kontinuerligt följer utveckling och verksamhet. Bedömningen är att bolagens resultatnivåer är betryggande.

En genomgång av kommunens hyresavtal överstigande 36 månader görs regelbundet. Vid beräkningen har diskonteringsräntan 0,2 % använts. Avtalen har inte tagits upp under ansvarsförbindelser då kommunen borgar för bolagens samtliga lån via internbanken.

Fastigheter, nuvärde minimileaseavgifter, mnkr	1 326,2
Varav förfall inom 1 år	198,9
Varav förfall inom 1-5 år	625,5
Varav förfall senare än 5 år	501,8

Säkringsdokumentation för Västerviks kommun

I delårsrapporten ges endast en översiktlig bild av förändringen i säkringarna sedan årsbokslutet. En fullständig säkringsdokumentation lämnas i årsredovisningen.

Syfte med säkringen

Upplåningen i kommunkoncernen görs genom internbanken i Västerviks Kommuns Förvaltnings AB:s regi. Bolaget har en skuld som består bland annat av ett flertal lån som löper med rörlig ränta. Kommunkoncernen vill begränsa exponeringen mot risken i rörlig ränta och räntesäkring sker därför i kommunen genom ränteswappar. Genom ränteswapparna betalar

kommunen en fast ränta och erhåller 3M (3 månader) Stibor. Att delvis ta bort denna risk överensstämmer med kommunens målsättning om en jämn och stabil räntekostnad över tiden. Dessutom har lån upptagits till fast ränta för att därigenom förlänga kapitalbindningstiden genom Kommuninvest obligationsprogram. För att rörlig ränta ska uppnås på dessa lån har räntan swappats om till rörlig genom omvända ränteswappar. Därigenom erhåller kommunen fast ränta och betalar rörlig ränta. Lånen med tillhörande ränteswappar ingår i säkrad post. De räntebetalningar som uppstår genom ingångna ränteswappar överförs genom särskilt avtal till Västerviks Kommuns Förvaltnings AB och kommunkoncernens internbank.

Förändring av säkringsinstrument

Till och med augusti har ännu inga ränteswappar förfallit.

Redovisning

Räntekupongerna på swappen redovisas löpande i resultaträkningen som en del av kommunens räntekostnader med hänsyn tagen till periodisering av upplupen ränta på swappen. Dessutom redovisas de ränteintäkter och räntekostnader som genom avtal överförs till Västerviks Kommuns Förvaltnings AB.

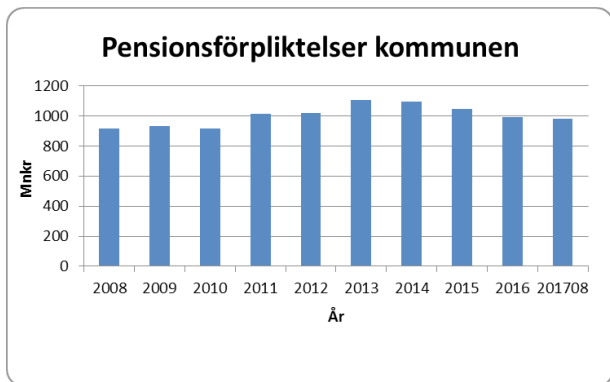
Pensionsförpliktelser

Kommunkoncernens samlade avsättningar för pensioner i balansräkningen och pensionsförpliktelser redovisade inom linjen avser kommunen. Värderingen av pensionsförpliktelserna har gjorts med tillämpning av RIPS 17. Bolagen har valt försäkringslösning för sina pensionsåtaganden.

Från och med 1998 redovisas kommunens pensionsförpliktelser enligt den så kallade blandmodellen. Det innebär att pensionsrättigheter som har intjänats före 1998 redovisas som ansvarsförbindelse inom linjen. I balansräkningen under avsättningar redovisas endast pensionsutfästelser kommunen har gjort från och med 1998. Hela den individuella delen av premien enligt det pensionsavtalet – PFA 98 – utbetalas till enskild förvaltning. Den redovisas som kortfristig skuld.

Kommunens pensionsmedel är inte placerade i finansiella instrument. Medlen återlånas och används för att finansiera investeringar. Kommunens totala pensionsförpliktelser inklusive löneskatt framgår av tabellen nedan.

Pensionsförpliktelser och pensionsmedel					
Mnkr	2017-08-31	2016	2015	2014	2013
Pensionsmedel i balansräkning, inklusive löneskatt	113,9	110,7	125,8	120,4	111,1
Pensionsförpliktelse som ansvarsförbindelse	870,1	880,5	921,4	974,0	997,6
Summa pensionsförpliktelser	984,0	991,2	1 047,2	1 094,4	1 108,7
Återlånade medel	984,0	991,2	1 047,2	1 094,4	1 108,7



Budget och prognos

En väsentlig förutsättning för att uppnå en ekonomi i balans är att budgeten följs. En viktig del i styrning och kontroll av ekonomin är de uppföljningar som görs under året.

Kommunstyrelsen och nämnderna följer den ekonomiska utvecklingen genom rapport varje månad och fullmäktige två gånger under löpande år. Nämnderna ansvarar för att hålla budget och vid befarade avvikelser ska nämnden tillsammans med kommunstyrelsen vidta åtgärder.

Budget- och prognosavvikelse					
	201708-31	2016	2015	2014	2013
Budgetavvikelse nämnderna 31/12, mnkr		+15,3	+12,5	+16,3	+14,5
Prognosavvikelse augusti, mnkr	+18,3	+8,0	+1,5	+6,9	-10,1
Budgetavvikelse/budget		+0,8 %	+0,7 %	+0,9 %	0,8 %

Väsentliga personalförhållanden 2017-08-31

Avsnittet beskriver kortfattat väsentliga personalförhållanden med utgångspunkt ur personalstatistik. En mer omfattande personalrapport presenteras en gång per år.

Antalet årsarbetare

Det finns flera sätt att beräkna antalet medarbetare. Ett sätt är att räkna så kallade årsarbetare. En årsarbetare är i regel en heltidstjänst på fyrtio timmar per vecka och måttet för ett årsarbete är 1 700 timmar. Två halvtidstjänster blir följaktligen en årsarbetare. Detta mått utgör den faktiska volymen tillgänglig personal – hur mycket arbetstid som finns till förfogande. Siffrorna ger en situationsbild per november varje år.

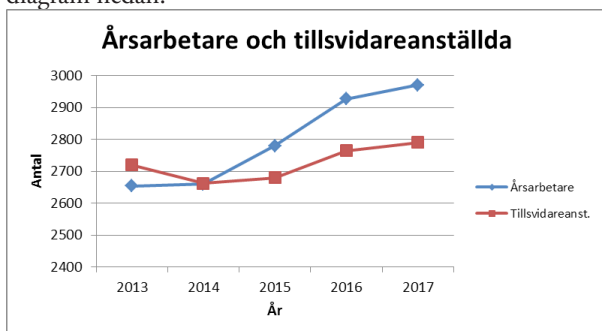
2017-08-31	2016	2015	2014	2013
2 970	2 927	2 780	2 659	2 654

Antalet tillsvidareanställda

Med tillsvidareanställda avses medarbetare med så kallad fast anställning, utan begränsning i tid såsom heltids- och deltidstjänst. I beräkningen ingår även tillsvidareanställda som är tjänstlediga.

2016-08-31	2015	2014	2013	2012
2790	2 764	2 680	2 662	2 720

Antalet tillsvidareanställda har ökat med 26 personer och antalet årsarbetare med 43 personer sedan 2016. Se även diagram nedan.



Visstidsanställda

Med visstidsanställda avses medarbetare där kommunen upprättar tidsbegränsade anställningsavtal. Det kan vara vikariatsanställning eller så kallad allmän visstidsanställning.

2017-08-31	2016	2015	2014	2013
352	358	312	217	168

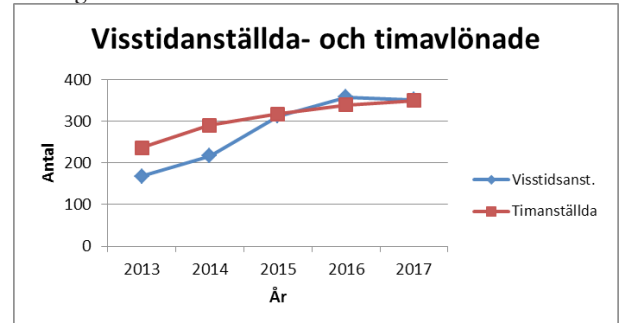
Antalet visstidsanställda medarbetare har minskat med 6 personer sedan 2016.

Timavlönade

Siffrorna nedan anger tiden som timavlönad personal arbetade omräknat till heltid (årsarbeten). Timanställningar är i regel aktuella i samband med kortare vikariat eller tillfällig arbetsbelastning.

2017-08-31	2016	2015	2014	2013
350	339	317	290	236

Se diagram nedan.



Könsfördelning

Könsfördelningen bland kommunens anställda är 79 % kvinnor och 21 % män. Denna fördelning har varit mer eller mindre konstant över tid och motsvarar könsfördelningen i Sveriges kommuner.

Åldersstruktur

Åldersstrukturen har under 5-årsperioden varit stabil. Medelåldern på tillsvidareanställda ligger på 47,3 år. Ca 11,6 % av medarbetarna är 29 år eller yngre, 44,6 % är mellan 30 och 49 år och 46 % är 50 år eller äldre.

Fram till år 2021 beräknas antalet anställda som går i pension vara ca 350 personer. Då pensionsåldern idag är mycket flexibel, 61 – 67 år, är pensionsavgångarna svåra att prognostisera. Siffran anger antalet medarbetare som under perioden uppnår 65 års ålder. De största pensionsavgångarna finns bland pedagogisk personal och personal inom vård och omsorg.

Sjukfrånvaro

Sjukfrånvaron i kommunen har ökat men varit förhållandevis låg jämfört med kommunerna i länet. Siffrorna avser kalenderår.

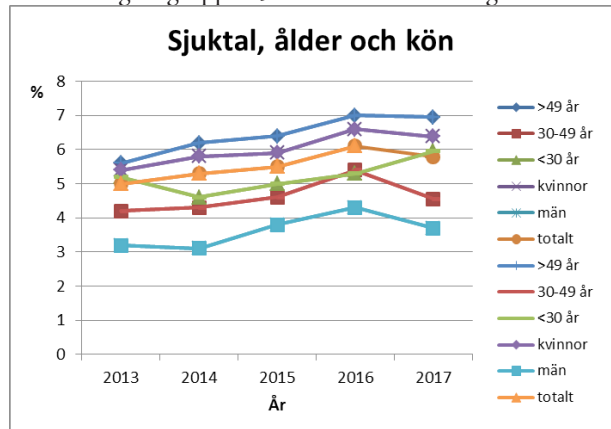
2017-08-31	2016	2015	2014	2013
5,79 %	6,1 %	5,5 %	5,3 %	5,0 %

Sjukfrånvaron varierar mycket mellan olika månader – 7,6 % i februari och 3-5 % under sommarmånaderna.

Sjukfrånvaro fördelad på kvinnor och män:					
%	2017-08-31	2016	2015	2014	2013
Kvinnor	6,38	6,6	5,9	5,8	5,4
Män	3,70	4,3	3,8	3,1	3,2

Sjukfrånvaro fördelad på åldersgrupper:					
%	2017-08-31	2016	2015	2014	2013
– 29 år	5,96	5,3	5,0	4,6	5,2
30 – 49 år	4,56	5,4	4,6	4,3	4,2
50 år –	6,95	7,0	6,4	6,2	5,6

Sjukfrånvaron har ökat i alla åldersgrupper. Frånvaron är fortfarande högst i gruppen 50 år och äldre. Se diagram nedan.



Sjukfrånvaro överstigande 60 dagar uttryckt i %:				
2017-08-31	2016	2015	2014	2013
42,94	38,7	37,7	36,5	33,6

Även den långa sjukfrånvaron har ökat under perioden.

Personalstrategiska frågor

För att säkerställa kompetensförsörjningen på sikt inom kommunen krävs ett aktivt och strategiskt arbete med kompetensförsörjning och Västerviks arbetsgivarvarumärke. Det är viktigt att både kunna attrahera nya såväl som att behålla och utveckla nuvarande medarbetare, för att kommunen som arbetsgivare ska kunna möta kommande utmaningar med bibehållen kvalitet i de tjänster som ska levereras.

För att kunna lösa nyckelfrågan att i hård konkurrens kunna rekrytera och behålla framtidens medarbetare är det nödvändigt att kommunen uppfattas som en attraktiv arbetsgivare som kan erbjuda ett hållbart arbetsliv. Ett omfattande arbete kommer därför att krävas inom arbetsmiljöområdet. Ökande sjuktal och föreskriftskrav på en god organisatorisk och social arbetsmiljö kräver ett strategiskt arbete med rehabilitering och ett välfungerande systematiskt arbetsmiljöarbete.

Från och med januari 2017 har dessutom nya regler tillkommit till diskrimineringslagen som innebär att arbetsgivares ansvar att aktivt förebygga och motverka diskriminering på arbetsplatsen har ökat. Dessutom har ansvarsområdet utökats i och med att de nya reglerna nu omfattar alla diskrimineringsgrunder så som kön, könsöverskridande identitet eller uttryck, etnisk tillhörighet, religion eller annan trosuppfattning, funktionsnedsättning, sexuell läggning eller ålder.

Förväntad utveckling och framtid

Vår kommunala verksamhet skapar livskvalitet för våra medborgare varje dag. Det gör vi med bra boende, skolor, omsorg och annan kommunal service. Ett rikt och varierat kulturliv, ett utvecklat näringsliv och goda möjligheter till rekreation, idrott och nöjen är också livskvalitet. Medborgarna, skärgården och naturen är våra främsta resurser. De ska vi vårda och utveckla. Livskvalitet varje dag förutsätter en helhetssyn på utvecklingen som är socialt, ekonomiskt och miljömässigt hållbar. På så sätt skapar vi livskvalitet för alla invånare och besökare under lång tid.

Men vi kan inte göra allt själva. Kommunens geografiska läge och struktur gör oss beroende av samarbete med andra. Flytten från landsbygden till storstäderna är en global trend som ser ut att fortsätta. Västervik är ingen storstad. Att få med aktörer som Trafikverket, länsstyrelsen, landstinget och grannkommunerna på satsningar för framtiden är nödvändigt.

De viktigaste faktorerna för en positiv utveckling av kommunen är:

- att det finns förutsättningar för en regionförstoring vad avser arbetsmarknaden, det vill säga att infrastruktur och kommunikationer kan förbättras, så att vår sårbarhet som egen arbetsmarknadsregion kan minska
- att fler företag och jobb skapas inom den egna arbetsmarknaden
- att landstingets verksamhet får långsiktiga förutsättningar att finnas kvar i kommunen
- att vi lyckas skapa en hållbar ekonomi, så att tillräckliga resultatnivåer kan säkras på lång sikt
- att nya satsningar kan göras för att stärka kommunens attraktivitet och varumärke
- att arbetslösheten kan minskas och fler ungdomar erbjudas studier eller arbete

Allt detta kräver en aktiv kommunledning och engagerade medarbetare. Regionförstoring är ett långsiktigt arbete som bygger på samverkan, goda argument och analyser, en tydlig strategi, bra kommunikation och goda kontakter med beslutsfattare.

Näringslivets utveckling är starkt förknippad med infrastruktur och kommunikationer, men också med förutsättningarna att hitta rätt kompetens. Även kunskapsuppbyggnad kring digitalisering är viktigt för att utveckla hållbarhet för framtiden. Vilka utbildningar som erbjuds i kommunen har då stor betydelse, liksom hur attraktiv kommunen är för inflyttning. Även landstingets förutsättningar i kommunen hör samman med regionfrågan och möjligheterna att anställa personal med rätt kompetens.

För den kommunala verksamhetens utveckling är förmågan att utveckla våra ledare och medarbetare av mycket stor betydelse. Med tanke på stora pensionsavgångar måste kommunen uppfattas som en attraktiv arbetsgivare, samtidigt som vi har förmågan att effektivisera verksamheten där det behövs. Vi behöver också förbättra informationen till och dialogen med kommuninvånare och anställda. Bilden av kommunen måste förbättras. Det krävs ett engagerat och systematiskt arbete med stor öppenhet.

En långsiktigt hållbar ekonomi med tillräckliga överskott är den viktigaste faktorn för att vi ska kunna erbjuda våra kommuninvånare en bra kommunal service. Sist men inte minst är en effektiv integration i samverkan med samhällets olika aktörer en viktig förutsättning för framtida befolknings-tillväxt och långsiktig kompetensförsörjning i arbetslivet.

Räkenskaper

Investeringsredovisning

Kommunen		
Mnkr	nettoinv. 2017 jan- aug	budget 2017
Slottsholmen	6,2	13,0
Sjöstaden Dp2	0,0	0,7
Sjöstaden Dp3	0,0	2,5
Förlängning flygbanan	3,7	5,3
Södra infarten	3,0	3,1
Särskilda insatser, mindre tätort	0,6	1,5
Centrum/stadsutveckling	0,6	2,5
Åtgärder enligt ny trafikplan	0,1	1,7
Getrudsvik, Gata till VA	0,0	1,0
GC Lunnargatan/Getrudsvik	0,0	2,0
GC Kvännaren	0,0	0,8
VA KV Sågen	0,0	0,5
Förnyelse lekplatser	0,2	0,5
Lucerna bottenförstärkning	1,1	1,0
Gamla deponier	0,2	1,9
Dagvattenåtgärder	1,2	3,0
Hållbar utveckling	0,0	0,5
Nya bryggor Stickan	3,3	4,0
Brukstorget Överum	0,0	2,0
Resecentrum Överum	0,0	0,5
Blankaholm, plats GC	0,0	1,0
Kv Syrenen, ny dp	0,0	0,5
Jenny, ny dp, gata och va	0,4	6,5
GC-väg Stora Trädgårdsgatan	0,0	0,5
Stadsparken lekplats	5,7	6,0
Stadsparken belysning	0,0	2,0
Husrivning	0,1	0,5
Stora Strömmen (bultar mm)	0,8	0,7
Markinköp	1,2	17,1
Toppbeläggningar	0,0	2,0
Laddstolpar	0,0	0,5
Mindre investeringar	2,6	4,6
GATOR/FASTIGHETSINVESTERINGAR	31,0	89,9

KOMMUNSERVICE IT INFRASTRUKTUR	0,0	1,0
FRITID INVENTARIER	0,3	0,3
ARBETE/KOMPETENS TEKNIKUTRUSTNING	0,2	0,2
SOC, utrustning särskilda boenden	0,0	2,5
RÄDDNINGSTJÄNSTEN INVESTERINGSRAM	0,9	9,2
BUN, Utrustning teknikcollege	0,0	2,5
BUN, Inventarier	0,0	1,0
ÖVR. SKATTEFIN. INVESTERINGAR	1,4	16,7
SUMMA SKATTEFINANSIERADE INVESTERINGAR	32,4	106,6
SUMMA INVESTERINGSVERKSAMHETEN	32,4	106,6

Kommentarer till investeringsprojekt Slottsholmen

Bryggentreprenaden är färdigställd och slutbesiktad. Projektering av gångväg från ”Spejande sjöman” vid Lilla strömmen och fram till Slottsholmen är slutförd, upphandling av genomförande pågår. Projektering av soldäck och GC-väg från Stora Strömmen fram till soldäcket är också färdigställd, upphandling pågår.

Sjöstaden dp2, dp3

Projektet avser byggande av strandpromenad i anslutning till flytande bostäder enligt ny detaljplan. Genomförandet är avhängigt extern exploatör. Parkeringsplats och gångstråk vid Magasinet 8 (Riksbyggen) kommer att genomföras efter färdigställande av Riksbyggens andra etapp. Investeringskostnader kopplat till projekten kommer troligtvis att förskjutas fram till 2018.

Förlängning flygbanan Arbete pågår.

Södra infarten

Tidigare uppdrag avrapporterades till kommunstyrelsen i juni 2017. Kommunstyrelsen gav vid samma tillfälle uppdrag att fortsätta planeringsarbetet inkl bl a att ta fram en detaljprojektering och ett förfråganingsunderlag inför upphandling av genomförande.

Särskilda insatser mindre tätorter

Huvudsakligt projekt inom denna rambudget avser upprustning av Hjorted centrum som är genomfört.

Centrum/stadsutveckling

Avser bland annat möblering av Kvarngatan samt nya räcken över Stora Strömmen.

Åtgärder enligt ny trafikplan

Diverse mindre projekt kommer att genomföras.

Gertrudsvik, Gata till Vattenverket

Kommer att utföras 2017

GC Lunnargatan/Gertrudsvik

Kommer att utföras 2017

Gamla deponier

Undersökningar pågår och åtgärder planeras i samarbete med Miljö&Bygg. Tidsförskjutning i projektet.

Dagvattenåtgärder

Huvudsakligen färdigställande av dammarna i Stadsparken och dagvattenåtgärder vid Lysingsvägen i samarbete med Västervik Miljö & Energi AB.

Hållbar utveckling

Projektering av multidamm i Erneberg pågår. Renovering av båtbottnvärt har genomförts liksom investering i förlängd brygga till båtlatrinstation i Blankaholm.

Nya bryggor Stickan

Renovering av bryggan på Notholmen och ersättning av vågbrytare är utfört. Rivning av del av betongkajen och ditläggning av ny anslutande brygga görs vinter/vår 2017/18.

Brukstorget Överum

Riva hus och iordningställa marken, kommer påbörjas under 2017.

Resecentrum Överum

Samarbetsprojekt med Trafikverket, påbörjas hösten 2017.

Blankaholm, parkeringsplats och GC

Avvaktar antagande av detaljplan. Saneringen beräknas påbörjas under hösten/vintern.

Kv Syrenen, ny dp

Planarbete och förprojektering pågår.

Jenny, ny dp, gata och VA

Förprojektering och geotekniska undersökningar pågår.

GC-väg Stora Trädgårdsgatan

Etapptvis genomförande med start hösten 2017.

Stadsparken lekplats

Arbete pågår, färdigställt sept/okt 2017.

Stadsparken belysning

Delvis samordnat med utbyggnaden med lekplatsen.

Husrivning Helgenäs

Sannolikt omprövas för förändrad inriktning.

Stora Strömmen (bultar mm)

Arbetet genomfört

Markinköp

Tvillingarna 3 samt handpenning för Skramstad, särskilt beslut taget i kf.

Toppbeläggningar

Succesivt beläggningsarbete pågår.

Laddstolpar

Överflyttat till Västervik Miljö & Energi AB.

Mindre investeringar

Motionsspåret i Överum har genomförts, parkeringar på Gränsö har delvis genomförts.

GC-väg Kvännaren

Ettapp 2, mot Jurastigen återstår och kommer att påbörjas under hösten.

VA KV Sågen

Förprojektering kommer att påbörjas 2017.

Förnyelse lekplatser

Montering och uppsättning av inköpt lekplatsutrustning.

Lucerna bottenförstärkning

Mindre arbete genomfördes inför start av färjetrafik till Gotland.

Kommunservice IT-Infrastruktur

Fritid inventarier

Inventarier till fritidsgården i Överum

Arbete/Kompetens teknikutrustning

Utrustning till nya delen för forskarprojektet.

Räddningstjänsten

En del skogsbrandsmateriel är inköpt, ett lastväxlarflak med tillhörande vattentank, motorsprutor och en båt som är placerad i Loftahammar för att nå norra skärgården snabbare och minska insatstiderna. Båten har en jetmotor som omvandlas till brandspruta med en kapacitet på 3 500 liter per minut och det är 1 000 liter per minut mer än vår största klass 3 spruta, vilket ger oss en bra kapacitet för bränder i båtar, byggnader, mark, och skog i skärgården. Några investeringar har dragit ut på tiden då upphandlingsenheten haft väldigt mycket att göra. De investeringar som ligger i närtid är inköp av en Rescuerunner ”FIP”-enhet för att snabbt kunna undsätta olycksdrabbade i hela skärgården där vi i dag har långa insatstider, lastbil (till vattenflaket), ett ledningssläp och en slangvättmaskin.

Driftsredovisning 2017-08-31

mnkr	Intäkter	Kostnader	Nettokostnad	Budget 2017	Prognos årets resultat	Prognos avvikelse mot budget 2017
Kommunen						
Kommunstyrelse	173,3	-391,1	-217,7	-364,9	-346,6	18,3
Politisk verksamhet	0,0	-7,2	-7,2	-11,5	-11,5	0,0
Ledning	8,0	-37,1	-29,1	-57,5	-53,3	4,2
Samhällsbyggnad	25,4	-82,7	-57,3	-87,7	-87,7	0,0
Kultur	5,5	-37,0	-31,5	-48,0	-48,0	0,0
Arbete o kompetens	21,4	-62,8	-41,4	-72,4	-63,7	8,7
Kommunservice	104,7	-119,1	-14,4	-23,4	-22,5	0,9
Räddningstjänst	8,3	-34,9	-26,6	-41,7	-40,7	1,0
Prioriterade områden	0,0	-10,2	-10,2	-22,7	-19,2	3,5
Barn- och utbildningsnämnd	85,7	-585,0	-499,4	-772,5	-772,5	0,0
Gemensam verksamhet	5,6	-29,0	-23,4	-40,8	-40,3	0,5
Förskola och familjedaghem	21,2	-141,8	-120,6	-184,7	-184,7	0,0
Obligatorisk skola och fritidshem	38,4	-297,8	-259,4	-384,4	-388,4	-4,0
Gymnasieskola, gymnasiesärskola	16,1	-100,2	-84,2	-144,3	-141,3	3,0
Komvux och SFI	4,4	-16,2	-11,8	-18,3	-17,8	0,5
Internposter 36190-46390	263,9	-263,9	0,0			
Socialnämnd	145,9	-691,4	-545,6	-811,6	-811,6	0,0
Äldreomsorg	60,4	-320,9	-260,5	-381,1	-381,1	0,0
Individ- och familjeomsorg	57,8	-106,1	-48,2	-84,5	-79,5	5,0
OF, omsorg & stöd, funktionsneds.	24,8	-185,5	-160,6	-233,0	-238,5	-5,5
Hälso- och sjukvårdsverksamhet	2,9	-65,0	-62,1	-90,7	-90,7	0,0
Förvaltningsstab och socialnämnd	0,0	-14,1	-14,1	-22,3	-21,8	0,5
Internposter 36190-46390	392,3	-392,3	0,0			
Miljö- och byggnadsnämnd	8,1	-16,8	-8,7	-12,9	-12,9	0,0
Överförmyndare	1,9	-5,2	-3,3	-3,4	-3,4	0,0
Revision	0,3	-0,9	-0,6	-1,7	-1,7	-0,0
Semesterlöneskultsförändring	31,2		31,2	-3,1	-3,1	0,0
Summa nämnder	446,4	-1 690,5	-1 244,1	-1 970,1	-1 951,8	18,3
*Justering för externredovisning:			-19,0	-33,3	-28,5	4,8
Resultat före avskrivningar			-1 263,1	-2 003,4	-1 980,3	23,1
Avskrivningar			-12,8	-21,2	-21,2	0,0
Verksamhetens nettokostn. inkl reavinster			-1 275,9	-2 024,6	-2 001,5	23,1

Skatteintäkter och statsbidrag			1 378,0	2 049,6	2 049,6	-0,0
Finansiella intäkter			22,1	36,0	36,0	0,0
Finansiella kostnader			-1,5	-21,0	-21,0	0,0
Resultat			122,7	40,1	63,1	23,1

*Varav realisationsvinster 4,8 mnkr

Kommunägda bolag 2017-08-31

Resultat efter finansiella poster	Resultat 2017-08-31	Prognosresultat	Budget 2017	Diff prognos mot budget
Västerviks Bostads AB	35,7	41,3	39,5	1,8
Västervik Miljö & Energi AB	24,4	41,6	41	0,6
Västerviks Kraft Elnät AB	11,0	12,8	11	1,8
Västervik Resort AB	9,4	3,3	3,3	0,0
Västervik Biogas AB	-0,8	-1,2	-	-
TjustFastigheter AB	4,0	6,1	9,1	-3,0
Västerviks kommuns förvaltnings AB	4,9	3,4	3,4	0,0
Summa	88,6	107,3	107,3	0,0

Kassaflödesanalys Kommunen Koncernen

Mnkr	Not	2017-08-31	2016-08-31	2016-12-31	2017-08-31	2016-08-31	2016-12-31
DEN LÖPANDE VERKSAMHETEN							
Periodens resultat		122,7	61,0	74,2	211,0	133,9	180,7
Justering för av- och nedskrivningar	3	12,8	11,2	18,3	131,7	108,0	171,8
Justering för gjorda avsättningar	15,16	3,1	-14,6	-3,8	3,2	-12,9	16,9
Justering för övr. poster som ej ingår i kassaflödet						1,8	2,9
Reavinster hänförligt till investeringsverksamheten		-4,8	-2,4	-6,8	-4,8	-2,4	-6,8
Utrangeringar							4,9
Reaförluster							0,5
Betald skatt						0,0	-6,3
Kassaflöde före förändring av rörelsekapital		133,8	55,2	81,9	341,1	228,4	364,6
Ökning (-)/minskning (+) förråd och varulager		0,0	0,0	0,0	-6,7	-8,4	-0,1
Ökning (-)/minskning (+) kortfristiga fordringar		85,3	51,1	-26,2	86,8	43,0	-37,8
Ökning (+)/minskning (-) kortfristiga skulder		-92,3	-38,7	39,5	-91,2	-66,7	13,3
Kassaflöde från den löpande verksamheten		126,9	67,5	95,2	330,0	196,3	340,0
INVESTERINGSVERKSAMHETEN							
Förvärv av immateriella anläggningstillgångar			0,0			-1,6	-1,4
Avyttring av immateriella anläggningstillgångar			0,0	0,0		0,0	
Förvärv av materiella anläggningstillgångar	9, 10	-32,4	-15,0	-33,1	-243,8	-200,5	-370,1
Avyttring av materiella anläggningstillgångar		4,8	8,0	12,4	5,4	7,1	13,0
Avyttring av finansiella anläggningstillgångar	11		0,0	4,3		0,0	4,3
Förvärv av finansiella anläggningstillgångar	11	-99,1	-60,3	-78,4	2,6	3,3	-20,6
Investeringsbidrag			0,0			0,0	
Försäljning av investeringsbidrag			0,0			0,0	
Kassaflöde från investeringsverksamheten		-126,7	-67,3	-94,9	-235,8	-190,1	-374,8
FINANSIERINGSVERKSAMHETEN							
Upptagna lån (+) och amortering av skuld (-)			0,0		-53,1	-28,1	13,1
Övriga finansiella poster			0,0			0,0	
Kassaflöde från finansieringsverksamheten		0,0	0,0	0,0	-53,1	-28,1	13,1
ÅRETS KASSAFLÖDE		0,2	0,2	0,2	41,1	-21,9	-21,7
Likvida medel							
Likvida medel vid periodens början		0,8	0,3	0,5	0,9	22,6	22,6
Likvida medel vid periodens slut		1,0	0,5	0,8	42,0	0,7	0,9

Resultaträkning Kommunen Koncernen

Mnkr	Not	2017-08-31	2016-08-31	2016-12-31	2017-08-31	2016-08-31	2016-12-31
Verksamhetens intäkter	1	297,8	291,8	471,3	971,0	689,2	1 071,8
Jämförelsestörande intäkt	1	4,8	2,4	6,8	4,8	2,4	6,8
Verksamhetens kostnader	2	-1 565,6	-1 529,4	-2 360,1	-1 994,4	-1 706,2	-2 630,6
Avskrivningar	3	-12,8	-11,2	-18,3	-115,2	-108,0	-171,8
Verksamhetens nettokostnader		-1 275,9	-1 246,3	-1 900,2	-1 133,8	-1 122,6	-1 723,8
Skatteintäkter	4	1 027,8	977,1	1 473,0	1 027,8	977,1	1 473,0
Generella statsbidrag och utjämning	5	350,2	312,6	479,0	350,2	312,6	479,0
Finansiella intäkter	6	22,1	18,1	27,3	3,4	0,6	3,5
Finansiella kostnader	7	-1,5	-0,6	-4,8	-36,4	-33,9	-51,0
Resultat efter finansiella poster		122,7	61,0	74,2	211,2	133,8	180,7
Skatt		0,0	0,0	0,0	-0,2	0,0	-23,2
Periodens resultat		122,7	61,0	74,2	211,0	133,8	157,5

Balansräkning Kommunen Koncernen

Mnkr	Not	2017-08-31	2016-08-31	2016-12-31	2017-08-31	2016-08-31	2016-12-31
TILLGÅNGAR							
Anläggningstillgångar		1 317,6	1 174,5	1 199,0	3 966,6	3 720,2	3 841,2
Immateriella anläggningstillgångar							
Koncessioner, patent, licenser	8	0,0	0,0	0,0	3,4	4,0	3,7
Materiella anläggningstillgångar							
Mark, byggnader, tekn. anläggningstillg.	9	344,9	311,2	322,1	3 842,6	3 609,4	3 710,6
Maskiner och inventarier	10	25,6	28,7	28,9	81,3	84,6	85,0
Finansiella anläggningstillgångar	11	947,0	834,6	847,9	39,3	22,3	41,9
Omsättningstillgångar		151,3	158,8	236,5	261,5	224,9	300,5
Förråd och lager		0,0	0,0	0,0	24,3	25,9	17,6
Fordringar	12	150,3	158,3	235,6	195,2	198,3	282,0
Likvida medel (Kassa/Bank)	13	1,0	0,5	0,8	42,0	0,7	0,9
SUMMA TILLGÅNGAR		1 468,9	1 333,3	1 435,5	4 228,1	3 945,1	4 141,7
EGET KAPITAL, AVSÄTTNINGAR OCH SKULDER							
Eget kapital	14	1 018,7	882,9	896,1	1 524,0	1 287,3	1 313,0
varav periodens resultat		122,7	61,0	74,2	211,0	133,9	157,5
varav RUR		112,3	77,2	112,3	112,3	77,2	112,3
Avsättningar		164,5	150,6	161,4	273,2	240,3	270,0
Avsättningar för pensioner	15	113,9	111,4	110,7	113,9	111,4	111,5
Avsättningar för skatter		0,0	0,0	0,0	105,2	87,8	105,4
Andra avsättningar	16	50,6	39,2	50,7	54,1	41,1	53,1
Skulder		285,7	299,8	378,0	2 430,9	2 417,6	2 558,8
Långfristiga skulder	17	0,0	0,0	0,0	1 958,0	1 969,8	2 011,1
Övriga långfristiga skulder		0,0	0,0	0,0	60,8	43,1	44,3
Kortfristiga skulder	18	285,7	299,8	378,0	412,1	404,7	503,4
SUMMA EGET KAPITAL AVS. O SKULDER		1 468,9	1 333,3	1 435,5	4 228,1	3 945,1	4 141,7
Panter och ansvarsförbindelser							
Pensionsförpliktelser utanför balansräkningen	19	870,1	895,2	880,5	870,1	895,2	881,3
Övriga ansvarsförbindelser	20	2 702,9	2 583,1	2 583,0	7,7	2 587,8	7,7

Noter

Kommunen

Koncernen

mnkr	2017-08-31	2016-08-31	2016-12-31	2017-08-31	2016-08-31	2016-12-31
1 VERKSAMHETENS INTÄKTER						
Försäljningsintäkter	17,9	16,8	25,6	148,5	62,4	76,3
Taxor och avgifter	60,6	59,0	90,0	322,2	271,8	400,3
Hyror och arrenden	39,2	39,2	58,7	302,8	87,2	279,7
Bidrag	166,7	162,2	262,1	165,8	162,2	262,1
Försäljning av verksamhet o konsulttjänster	13,4	14,4	34,2	13,4	14,4	34,2
Realisationsvinstervinster	4,8	2,4	6,8	4,8	2,4	6,8
Aktiverat eget arbete	0,0	0,1	0,6	11,5	10,6	19,2
Övriga intäkter	0,0	0,0	0,1	6,8	80,6	0,0
Summa	302,6	294,2	478,1	975,8	691,6	1 078,6
2 VERKSAMHETENS KOSTNADER						
Löner och sociala avgifter	904,2	886,5	1 340,7	1 320,3	1 112,6	1 879,3
Pensionskostnader	90,7	88,8	126,4	90,7	88,8	126,4
Inköp av anläggnings- och underhållsmaterial	0,3	0,9	1,3	0,3	0,9	0,0
Bränsle, energi och vatten	8,7	7,5	12,2	93,9	7,5	0,0
Köp av huvudverksamhet	170,3	160,9	256,4	170,3	160,9	256,4
Lokal- och markhyror	176,8	171,9	272,1	0,0	171,9	11,7
Övriga tjänster	90,4	89,9	150,4	90,4	89,9	124,2
Lämnade bidrag	51,7	52,9	78,8	51,7	52,9	78,8
Realisationsförluster och utrangeringar	0,0	0,0	0,0	0,0	0,0	0,0
Övriga kostnader	72,6	70,1	121,8	176,8	20,8	153,8
Summa verksamhetens kostnader	1565,6	1529,4	2360,1	1994,4	1 706,2	2630,6
3 AVSKRIVNINGAR						
Avskrivning immateriella tillgångar	-	-	-	0,3	0,6	0,9
Avskrivning byggnader och anläggningar	8,2	8,0	12,1	101,0	95,3	92,4
Avskrivning maskiner och inventarier	3,2	3,2	2,5	12,5	11,1	69,2
Nedskrivningar	1,4	-	3,6	1,4	1,1	9,4
Summa	12,8	11,2	18,3	115,2	108,0	171,8
4 SKATTEINTÄKTER						
Årets preliminära skattebetalningar	1025,3	986,8	1478,9	1025,3	986,8	1478,9
Prognos slutavräkning innevarande år	-2,0	-7,0	1,5	-2,0	-7	1,5
Slutavräkningsdiff föregående år	4,5	-2,7	-7,4	4,5	-2,7	-7,4
Summa	1027,8	977,1	1473,0	1027,8	977,1	1473,0

5 STATSBI DRAG/UTJÄMNING						
Inkomstutjämningsbidrag	261,9	246,3	369,4	261,9	246,3	369,4
Strukturbidrag	0,0	0,0	0,0	0,0	0,0	0,0
Kommunal fastighetsavgift	49,6	48,1	71,6	49,6	48,1	71,6
Bidrag för LSS-utjämnin g	28,7	28,1	42,2	28,7	28,1	42,2
Kostnadsutjämnin g	-8,4	-9,1	-13,6	-8,4	-9,1	-13,6
Regleringsbidrag	-0,2	-0,8	-1,2	-0,2	-0,8	-1,2
Mellankommunal avgift	0,0	0,0	0,0	0,0	0,0	0,0
Generella bidrag från staten	18,7	0,0	10,6	18,7	0,0	10,6
Summa	350,2	312,6	479,0	350,2	312,6	479,0
6 FINANSIELLA INTÄKTER						
Utdelningar	0,0	0,0	0,0	0,0	0,0	0,0
Räntor från koncernföretag	8,1	7,9	11,8	0,0	0,0	0,0
Borgensavgift	7,9	8,1	11,1	0,0	0,0	0,0
Utdelning på aktier och andelar	3,0	0,0	0,1	3,1	0,0	0,1
Övriga finansiella intäkter	3,1	2,2	4,2	0,3	0,6	3,4
Summa	22,1	18,1	27,3	3,4	0,6	3,5
7 FINANSIELLA KOSTNADER						
Låneräntor	0,0	0,0	-	34,9	33,3	48,8
Ränta på pensionsavsättningar	1,2	0,4	0,6	1,2	0,4	0,6
RIPS-räntekostnad	0,0	0,0	0,0	0,0	0,0	0,0
Nedskrivning av finansiell tillgång	0,0	0,0	3,9	0,0	0,0	0,0
Bankavgifter	0,3	0,2	0,4	0,3	0,2	0,0
Övriga finansiella kostnader	0,0	0,0	0,0	0,0	0,0	1,6
Summa	1,5	0,6	4,8	36,4	33,9	51,0
8 IMMATERIELLA TIL LGÅNGAR						
Ingående bokfört värde	0,0	0,0	0,0	3,7	3,1	3,1
Årets investeringar	0,0	0,0	0,0	0,0	1,6	1,4
Årets avskrivningar	0,0	0,0	0,0	0,0	-0,7	-0,9
Utrång./försäljning/nedskrivning	0,0	0,0	0,0	-0,3	0,0	0,0
Överföring från/till annat slag av tillgång	0,0	0,0	0,0	0,0	0,0	0,0
Utgående bokfört värde	0,0	0,0	0,0	3,4	4,0	3,7
Linjär avskrivning tillämpas. Avskrivningstider 10 år.						

9 MARK, BYGGNADER, TEKNISKA ANLÄGGNINGAR						
Ingående bokfört värde	322,1	313,7	313,7	3 710,6	3 522,6	3 522,6
Årets investeringar	31,0	11,1	26,7	233,8	188,9	350,7
Årets investeringsbidrag	0,0	0,0	0,0	0,0	0,0	0,0
Årets avskrivningar	-8,1	-8,0	-12,1	-101,2	-95,3	-145,1
Realisationsvinst	0,0	0,0	0,1	0,0	0,0	0,1
Försäljningar/utrangeringar/ nedskrivning	-0,1	-5,6	-6,2	-0,6	-6,9	-17,6
Överföring från/till annat slag av tillgång	0,0	0,0	0,0	0,0	0,0	0,0
Utgående bokfört värde	344,9	311,2	322,1	3 842,6	3 609,4	3 710,6
Anskaffningsvärden	972,6	927,2	941,7	6 133,8	5 683,0	5 833,4
Ackumulerade av- och nedskrivningar	-627,7	-615,9	-619,6	-2 291,2	-2 073,6	-2 122,8
Redovisat värde	344,9	311,2	322,1	3 842,6	3 609,4	3 710,6
Linjär avskrivning tillämpas. Avskrivningstider 15-33 år.						
10 MASKINER OCH INVENTARIER						
Ingående bokfört värde	28,9	28,1	28,1	85,0	85,5	85,5
Årets investeringar	1,4	3,9	6,4	10,0	11,6	19,1
Årets avskrivningar	-4,7	-2,0	-2,5	-13,7	-11,1	-16,3
Statsbidrag/EU-bidrag	0,0	0,0	0,0	0,0	0,0	0,0
Finansiell leasing	0,0	0,0	0,0	0,0	0,0	0,0
Utrang./försäljning/nedskrivning	0,0	-1,2	-3,0	0,0	-1,4	-3,2
Överföring från/till annat slag av tillgång	0,0	0,0	0,0	0,0	0,0	0,0
Utgående bokfört värde	25,6	28,7	28,9	81,3	84,6	85,0
Anskaffningsvärden	119,1	119,9	120,2	292,0	268,6	275,3
Ackumulerade av- och nedskrivningar	-93,5	-91,2	-91,2	-210,7	-184,0	-190,3
Redovisat värde	25,6	28,7	28,9	81,3	84,6	85,0
Linjär avskrivning tillämpas. Avskrivningstider 3-10 år.						

11 FINANSIELLA ANLÄGGNINGSTILLGÅNGAR								
	org.nr	röstandel %						
Aktier koncernbolag			2017-08-31	2016-08-31	2016-12-31			
Västervik Resort AB	556735-7727	100	30,0	30,0	30,0			
Västerviks Kommuns Förvalt. AB	556528-1416	100	252,6	252,6	252,6			
Västervik Biogas AB	556751-2941	60	0,0	3,9	0,0			
övriga aktier/andelar								
Andelskapital Kommuninvest			15,6	1,5	15,6			
Övriga aktier/andelar			9,4		9,4			
Lån Västerviks Kommuns Förvalt. AB			234,0	136,9	135,0			
Västerviks Bostads AB			400,0	400,0	400,0			
Lån Västervik Resort AB			0,0	0,0	0,0			
Förskotteringslån Regionförbundet			0,0	4,3	0,0			
Övriga externa lån (Kommun Invest)			5,4	5,4	5,4			
Redovisat värde vid årets slut			947,0	834,6	847,9			
			Kommunen		Koncernen			
12 FORDRINGAR			2017-08-31	2016-08-31	2016-12-31	2017-08-31	2016-08-31	2016-12-31
Kundfordringar			13,1	9,3	8,5	31,6	27,9	31,7
Statsbidrag/EU-bidrag			0,7	3,1	5,1	0,7	3,1	5,1
Skattefordringar			3,0	0,0	1,5	2,1	1,2	2,4
Förskottsbet.kostnader,upplupna intäkter			63,2	85,1	153,4	136,6	96,8	198,9
Övriga kortfristiga fordringar			70,3	60,7	67,1	24,2	69,3	44,0
Summa fordringar			150,3	158,3	235,6	195,2	198,3	282,0
13 LIKVIDA MEDEL								
Kassa			0,0	0,0	0,0	0,0	0,0	0,0
Bank			1,0	0,5	0,8	42,0	0,7	0,9
Summa likvida medel			1,0	0,5	0,8	42,0	0,7	0,9
14 EGET KAPITAL								
Ingående eget kapital enl fastställd BR			896,1	821,9	821,9	1 313,0	1 153,4	1 155,6
varav resultatutjämningsreserv			112,3	77,2	112,3	112,3	77,2	112,3
Effekt av byte av redovisningsprincip/ rättelse								
Aktieägartillskott								
Periodens resultat			122,7	61,0	74,2	211,0	133,9	157,5
Utgående eget kapital			1 018,7	882,9	896,1	1 524,0	1 287,3	1 313,0

mnkr	2017-08-31	2016-08-31	12/31/2016			
15 AVSÄTTNINGAR TILL PENSIONER						
intjänade fr.o.m 1998-01-01						
FÅP/KÅP	61,4	64,8	63,9			
EB/BP	2,7	2,7	2,8			
SAP/SÅP	12,9	11,9	11,9			
VP/SAPök	14,6	10,3	10,4			
Förändring kalkylmässig avsättning						
Avsättning för särskild löneskatt	22,2	21,7	21,6			
Summa	113,9	111,4	110,7			
Aktualiseringsgrad		98%	98%			
<p>Kommunen tillämpar KPRF 1983 med begränsningen att visstidspension utgår först fr.o.m 55 års ålder. För hel pension är erforderlig tjänstetid 12 år. Kommunen har pensionsåtaganden för två tidigare kommunalråd med 3/12 av full tjänstetid efter en för två tidigare visstidspension enligt särskilt avtal för en anställd i kommunen.kommunalråd med 3/12 av full tjänstetid efter en mandatperiod vardera. Dessutom föreligger treårigt åtagande om visstidspension enligt särskilt avtal för en anställd i kommunen.</p>						
Kommunen			Koncernen			
16 ANDRA AVSÄTTNINGAR	2017-08-31	2016-08-31	2016-12-31	2017-08-31	2016-08-31	2016-12-31
Andra avsättningar	11,7	0,0	11,7	15,3	1,9	14,1
Deponiavsättning vid årets början	39,0	39,4	39,4	39,0	39,4	39,4
avsättningar under perioden	0,0	0,0	0,1	0,0	0,0	0,1
ianspråkstagna belopp under perioden	-0,2	-0,2	-0,5	-0,2	-0,2	-0,5
outnyttjat, återfört under perioden	0,0	0,0	0,0	0,0	0,0	0,0
förändring av nuvärdet	0,0	0,0	0,0	0,0	0,0	0,0
Utgående avsättning	50,6	39,2	50,7	54,1	41,1	53,1
<p>Avättningen avser kostnader för återställande av den gamla deponin på Målserum. Tillstånd att deponera på den gamla deponin på Målserum upphörde 2008-12-31. Kostnaderna omfattar bl.a planering, projektering och sluttäckning av den gamla deponin, åtgärdande av skador i mark och grundvatten, övervakning och efterkontroll av den sluttäckta deponin, omhändertagande av lakvatten samt andra ev. miljörelaterade skador orsakade av den gamla deponin. Uttag görs löpande från fonden för de åtgärder som behöver vidtas. Under 2009 startades två nya konton för avsättning som avser de två deponier som nu är i drift: Avsättning deponi klass 1 under perioden (farligt avfall) 0 kr. Avsättning deponi klass 2 (icke farligt avfall) 0 kr. Våren 2013 gjordes en revidering av den uppskattade totalkostnaden. Därefter gjordes en avsättning motsvarande den diskonterade beräknade kvarvarande kostnaden.</p>						
17 LÅNGFRISTIGA SKULDER						
Nordea checkkredit	0,0	0,0	0,0	0,0	11,9	53,1
Kommuninvest	0,0	0,0	0,0	1958,0	1958,0	1 958,0
Övriga skulder	0,0	0,0	0,0	60,8	43,1	44,3
Summa	0,0	0,0	0,0	2 018,8	2 013,0	2 055,4
Genomsnittlig räntebindningstid				3,5 år	3,7 år	3,7 år
Snittlåneränta				2,53%	1,4	2,41%
Lån som förfaller inom						
upp till 1 år				25%	69%	35%
1-5 år				75%	30%	64%
över 5 år				0%	1%	1%

18 KORTFRISTIGA SKULDER						
Leverantörsskulder	46,5	39,2	77,6	101,5	86,5	149,2
Kortfristiga skulder till kreditinstitut	0,0	0,0	0,0	0,0	0,0	0,0
Moms och punktskatter	1,6	1,8	2,3	1,6	1,8	2,3
Personalens skatter,avgifter o löneavdrag	54,2	51,2	48,1	54,2	51,2	48,1
Övriga kortfristiga skulder	0,8	0,0	0,0	26,9	10,2	28,6
Uppl. kostnader, förutbet. intäkter	182,5	207,6	250,0	227,9	255,0	274,3
Summa kortfristiga skulder	285,7	299,8	378,0	412,1	404,7	503,4
19 ANSVARFÖRBINDELSER						
Pensionsförpliktelser intj.t.o.m. 1997-12-31						
IPR97	579,7	593,3	585	579,7	593,3	585
ÅP/LR	93,3	99,5	96,5	93,3	99,5	96,5
EP/BP	14,8	16,2	15,7	14,8	16,2	15,7
SAP/SÅP	4,3	4,6	4,4	4,3	4,6	4,4
VP/GP	8,2	6,8	7,0	8,2	6,8	7,0
Särskild löneskatt på pensioner	169,9	174,8	171,9	169,9	174,8	171,9
Pensioner VBAB	0,0	0,0	0	0,0	0,0	0,8
Summa	870,1	895,2	880,5	870,1	895,2	881,3
POSTER SOM FÖRÄNDRAT PENSIONSSKULDEN						
ansvarförbindelsen						
Ingående ansvarförbindelse	880,5					
Pensionsutbetalningar	-28,0					
Nyintjänad pension	2,6					
Ränte- och basbeloppsuppräknig	15,6					
Förändring av löneskatten	-2,0					
Ändring av försäkringstekniska grunder	3,6					
Övrigt	-2,2					
Utgående ansvarförbindelse	870,1					
20 BORGENSÅTAGANDEN						
Kommunägda företag	2 700,0	2 580,0	2 580,0	0,0	2 580,0	0,0
Enskilda egnahem och småhus	0,3	0,4	0,3	0,3	0,4	0,3
Ideella fören. o ekonomiska stiftelser	2,6	2,6	2,6	2,6	2,6	2,6
VBAB, Fastigo, statligt bidrag	0,0	0,0	0,0	4,8	4,8	4,8
Summa borgensåtaganden	2 702,9	2 583,1	2 583,0	7,7	2 587,8	7,7
<p>Västerviks kommun har i januari 1994 ingått en solidarisk borgen såsom för egen skuld för Kommuninvest i Sverige AB:s samtliga nuvarande och framtida förpliktelser. Samtliga kommuner som är medlemmar i Kommuninvest ekonomisk förening har ingått likalydande borgensförbindelser. Mellan samtliga medlemmar i Kommuninvest ekonomisk förening har ingåtts ett regressavtal som reglerar fördelning av ansvaret mellan medlemskommunerna vid ett eventuellt ianspråktagande av ovan nämnda borgensförbindelse. Enligt regressavtalet ska ansvaret fördelas dels i förhållande till storleken på de medel som respektive kommun lånat av Kommuninvest i Sverige AB, dels i förhållande till storleken på medlemskommunernas respektive insatskapital i Kommuninvest ekonomisk förening. Vid en uppskattning av den finansiella effekten av Västerviks kommuns ansvar enligt ovan nämnda borgensförbindelse, kan noteras att per 2017-06-30 uppgick Kommuninvest i Sverige AB:s totala förpliktelser till 368 097 240 516 kr och totala tillgångar till 369 960 434 499 kr. Kommunens andel av de totala förpliktelserna uppgick till 2 321 789 343 kr och andelen av de totala tillgångarna uppgick till 2 332 640 211 kr.</p>						

Verksamhetsberättelser

Kommunstyrelse

Kommunstyrelsen ansvarar för ledning, samordning och utveckling av kommunens verksamhet.

Kommunstyrelsen omfattar politik, ledningskontor, samhällsbyggnad, arbete och kompetens, kultur, kommunservice samt räddningstjänst.

Omvärldsanalys

Konkurrensen om den framtida arbetskraften kommer att öka ytterligare. Insatser för att uppfattas som en attraktiv arbetsgivare måste därför intensifieras. Insatser inom ledar- och medarbetarutveckling, samt möjligheten att beakta personalens önskemål om full sysselsättningsgrad är i det sammanhanget av strategisk betydelse.

Förväntningarna på enheten för samhällsbyggnad är höga. Detta gäller såväl från aktörer inom kommunkoncernen som från externa aktörer, invånare, företag, organisationer och föreningar. Intresset att utveckla Västerviks kommun är fortsatt stort vilket ger avtryck i efterfrågan på en mängd insatser inom samhällsbyggnadsområdet till exempel byggklara tomter för bostäder och verksamheter. Dessutom finns behov av nya och/eller reviderade detaljplaner, en omfattande kommunal investeringsbudget, många uppdrag inom kart/mät, höga ambitioner och flera större projekt inom området hållbar utveckling, föreningsinsatser, lokal utveckling på landsbygd och i mindre tätorter samt många projekt rörande det offentliga rummets funktion och utformning.

En aktuell fråga är effekterna av den internationella flyktingkrisen med fortsatt påverkan på flyktingmottagningens arbete genom ett stort mottagande av nyanlända samt lagstiftningen som begränsar asylsökandes möjlighet att få uppehållstillstånd och att återförenas med sina familjer.

Digital tillgänglighet för medborgarna är ett utvecklingsområde. Önskemål finns från allt fler av kommunens verksamheter att kunna erbjuda kommunalt finansierade publika trådlösa nätverk (WiFi) i kommunens lokaler. Det förs också en diskussion om att samma service ska kunna erbjudas på vissa offentliga platser.

Flera av kommunens verksamheter har ett ökat behov av resurstöd för att skapa trygga miljöer för anställda, besökare, elever, brukare eller allmänhet beroende på inom vilken del av kommunens verksamheter man befinner sig. Det kan handla om skola, omsorg, fritidsgårdar, bibliotek, HVB-hem, utemiljöer med flera. För att skapa trygga miljöer i kommunen finns ett behov av ett aktivt trygghets- och säkerhetsarbete.

I rapporten Kulturanalys 2017, Myndigheten för kulturanalys, framgår att deltagandet i kulturlivet är brett förankrat bland medborgarna, men möjligheten att ta del av kultur begränsas av bland annat socioekonomisk bakgrund, utbildning och bostadsort.

Väsentliga händelser

Västerviks kommun har en ny vision – Livskvalitet varje dag. Kommunfullmäktige tog i juni 2017 beslut om en ny vision för 2030. Arbetet började i augusti 2015. Alla partier i fullmäktige har ingått i den visionsgrupp som arbetat med att ta fram visionen. I arbetet har omvärldsanalys och medborgardialoger genomförts. Under hösten 2017 och vintern 2017/2018 kommer visionen med inriktningsmålen att kommuniceras på olika sätt för att sprida kommunens vision. Visionen är ett styrdokument om hur kommuninvånarna och de styrande vill se utvecklingen i kommunen.

Bland samhällsbyggnadsenhetens verksamheter har bland annat följande arbeten gjorts.

- Arbetet med att förlänga rullbanan på Västerviks flygplats, från 800 m till 1 200 m, har startat.
- Renovering av kajkant samt nybyggnation av bryggor vid Slottsholmen är genomförd.
- Förberedelser för arbeten med gångväg från Spejande sjöman till Slottsholmen pågår inför byggstart i september 2017.
- Ca 171 ha av Källsäker 1:1, råmark, har förvärvat. Ärendet jordförvärvsprövas och prövas av lantmäteriet.
- Didrikslund 1 m.fl. har sålts till Bostadsbolaget för byggande av 50 bostäder.
- Exploateringen av Ekhagen (privat regi) är startad.
- Arbetet med förberedande utredningar inför vägplaneskedet för en sydlig infart från E22 till Västervik pågår och följer uppsatt tidplan d v s presentation i kommunstyrelsen 5 juni 2017, där beslut fattades om fortsatt planering. I januari behandlade kommunstyrelsen frågan om hur sjön Kvänaren ska passeras.

- Planprogram för Tändstickan mm samt f d Järnförädling har startats upp.
- Västerviks kommun fick i maj utmärkelsen ”Sjöstjärnan” vilken tilldelas en aktör som varit mycket framgångsrik i arbetet med vattenfrågor.

Inom arbete och kompetens verksamhetsområde har arbetslivskonsulenter under året jobbat med 51 individer med beslut från LSS eller SOL varav 3 har gått vidare till reguljär anställning.

Inom projekt Feriepraktik i samarbete med Sparbanksstiftelsen Tjustbygden har vi under sommaren erbjudit 480 platser inom både kommun och näringsliv, vi hade 580 sökande varav 130 tackade nej innan ferieperioden gick igång, de flesta för att de fick ordinarie sommarjobb.

I samarbete med Arbetsförmedlingen har vi fortsatt verksamheten Ungdomstorget som är en samlokalisering med representanter från Knutpunkten, försörjningsverksamheten, kommunala aktivitetsansvaret och Arbetsförmedlingen.

Det totala antalet hushåll med behov av försörjningsstöd har legat relativt stabilt under året. Jämfört med januari-augusti 2016 är det 85 hushåll färre under perioden, varav 22 är unga vuxna-hushåll, som inte längre är i behov av försörjningsstöd i Västerviks kommun.

Kommunalet 2017 för mottagande av nyanlända uppgår till 43 personer samt 10 personer via en överenskommelse initierad av Länsstyrelsen om vidarebosättning från Hultsfreds kommun, totalt 53 personer. Därtill kommer personer som själva bosätter sig i kommunen. Fram till och med augusti månad har flyktingmottagningen tagit emot 250 personer varav 43 personer genom anvisning.

Intresset för att studera på högskolenivå på Campus Västervik är fortsatt mycket högt och lockar även fler och fler inflyttare. Campus Västerviks FoU-miljö (forskning-utbildning-utveckling) är i full drift. Fjorton FoU-projekt är initierade både med den offentliga och privata sektorn.

Utvecklingen av nya digitala tjänster tillsammans med Cesam Öst (Västervik samt sex kommuner i Östergötland) fortsätter. Cirka 800 kommuninvånare har skaffat Mina sidor på kommunens hemsida. Inom det digitala området fortsätter också vårt telefoniprojekt, som kommer att resultera i en mer tekniskt och funktionellt utvecklad telefonlösning, tillsammans med landstinget i Kalmar län och elva av länets kommuner.

Under årets första åtta månader har Räddningstjänstens insatser i Västerviks kommun ökat med drygt 6,3 % i jämförelse med 2016. Det är framför allt brand i terräng och trafikolyckor som ökat.

Kommunfullmäktige har fattat beslut om en kommunal biblioteksplan för Västerviks kommun 2017-2021. Ett omfattande utvecklingsarbete pågår inom verksamheten och en ny bibliotekschef har anställts.

Förväntad utveckling/framtid

Arbete pågår för utvecklad digital tillgänglighet och utveckling av digitala tjänster både för medarbetare, medborgare och företagare. Detta sker bland annat genom uppbyggnaden av ett modernt intranät för de kommunanställda. För medborgarna utvecklas de digitala mötesplatserna genom

utveckling av den externa webbsidan, satsning på sociala medier och ökat antal e-tjänster.

Nya regler inom arbetsmarknaden kan innebära förändringar inom verksamheten med till exempel traineejobb, utbildningskontrakt och extratjänster. Dessa åtgärder är från juni förra året utökade och omfattar även vuxna personer från 25 år. En lokal överenskommelse med kommunal har skrivits och ger utrymme för ca 60 extratjänster inom olika verksamheter i kommunen.

Ett planerat utvecklingsarbete kommer att påverka kostnaden för försörjningsstöd då personer som går ur etableringen med behov av försörjningsstöd, från och med september 2017 kommer att börja överföras från integrationsverksamheten till försörjningsverksamheten.

Arbetet med behovsanalys och planering inför byggandet av en ny simhall startar under hösten 2017.

Arbetet med kostuppdraget fortsätter och 2018 blir det år då verksamheten på Gertrudsvik ska avvecklas, livsmedelbutikerna måste därmed flyttas, byggnationen av nya kök ska slutföras, likaså ska en ny leverantör upphandlas för tillagning av kylda matportioner.

Att kunna rekrytera och behålla våra Räddningsmän i Beredskap (deltidare) är och kommer vara en utmaning som vi aktivt måste arbeta med. Vi måste bland annat bygga om våra lokaler som i dag inte är anpassade för både kvinnor och män, behov finns av en ny brandstation i Ankarsrum och vi måste hitta nya flexibla beredskapslösningar.

Kommunens kulturstrategi är ett viktigt styrdokument för att kulturen ska bidra till en positiv samhällsutveckling och det är av vikt att strategin blir ett verktyg vid uppföljning inom samtliga kommunala verksamheter. Inom biblioteket krävs omfattande insatser för att utveckla och modernisera verksamheten utifrån antagen biblioteksplan och ny lagstiftning.

Ekonomisk redovisning

Kommentarer till driftsredovisningen

Inom ledningskontoret har flera avdelningar vakanser vilket påverkar det ekonomiska utfallet positivt under året. En del av de koncerngemensamma satsningar som finns i budget är tidsförskjutna och kommer till vissa delar att genomföras under 2018 vilket ger ett överskott för 2017. Totalt ett överskott på 7,7 mnkr för året.

Inom Arbete och kompetens har kostnaderna för försörjningsstöd minskat och genererar ett överskott på 9 mnkr för året. Campus verksamhet räknar med ett underskott på -0,3 mnkr vilket ger enheten ett prognostiserat överskott på 8,7 mnkr för året.

Räddningstjänsten har under perioden inte haft några stora kostnadsdrivande insatser och har dessutom fått stöd från Migrationsverket vilket gör att man bedömer årets överskott till 1 mnkr.

Kommunservice har haft högre intäkter och lägre kostnader än budgeterat på flera områden och räknar med ett resultat på 0,9 mnkr för året.

Verksamheten i ett ekonomiskt perspektiv

Mnkr	Netto- kostnad 2017-08-31	Budget 2017	Prognos per 2017- 12-31	Prognos- avvikelse mot budget 2017
Totalt	217,7	364,9	346,6	18,3
varav:				
Politisk verksamhet	7,2	11,5	11,5	0
Ledning	39,3	80,2	72,5	7,7
Samhälls- byggnad	57,3	87,7	87,7	0
Arbete o Kompetens	41,4	72,4	63,7	8,7
Kommun- service	14,4	23,4	22,5	0,9
Kultur	31,5	48,0	48,0	0
Räddnings- tjänst och samhälls- skydd	26,6	41,7	40,7	1,0

Barn- och utbildningsnämnd

Barn- och utbildningsnämnden ansvarar för förskola, förskoleklass, grundskola, grundsärskola, träningsskola, fritidshem, gymnasieskola, gymnasiesärskola, kommunal vuxenutbildning, särskild utbildning för vuxna, svenska för invandrare och annan pedagogisk verksamhet.

Omvärldsanalys

Skolverket lyfter i sin lägesbedömning 2017 fram fyra nationella utvecklingsområden; en skola som möter varje elev, strategier för lärarförsörjning, kvaliteten i varje skolform samt skolans förmåga att möta nyanlända elever. Detta är utvecklingsområden som vi till stora delar känner igen oss i även lokalt. Under perioden har också Skolkommissionens slutbetänkande blivit klart. Det innehåller flera delar som kan komma att få bäring på framförallt grundskolan och gymnasiet.

Under tre år, 2015-2017, genomför Skolinspektionen en omfattande kvalitetsgranskning av förskolor och deras ledning, på uppdrag av regeringen. Syftet är att uppmärksamma viktiga områden som förskolorna och huvudmännen måste utveckla. Regeringen har givit Skolverket i uppdrag att göra en översyn av läroplanen för förskolan för att tydliggöra och uppdatera förskolans uppdrag. Syftet är att öka kvaliteten i undervisningen i förskolan och förskolans måluppfyllelse. Nya allmänna råd för förskolan beskriver nya riktmärken för barngruppers storlek. För barn mellan ett och tre år är riktmärket för barngruppers storlek sex till tolv barn. För barn mellan fyra och fem år är riktmärket nio till 15 barn.

Grundskolan är fortsatt något som media lyfter. Lärarbristen och svårigheterna att rekrytera är något som märks både lokalt och nationellt. Nya beslut om stadiindelad timplan och förändringar i kursplanen fattades under senhösten och programmering samt digital kompetens kommer få en större roll i kursplanen från och med 1/7 2018.

Under våren och sommaren 2017 har inga nya besked givits kring gymnasieutredningen. I Skolkommissionens slutbetänkande har en del frågor för gymnasieskolan fått förnyad utredningstid bland annat frågan om dimensioneringen av den framtida gymnasieskolan. Frågor som vi väntar besked om är antalet utbildningsplatser på de olika nationella programmen i regionerna och hur de framtida Introduktionsprogrammen ska organiseras.

Under 2017 har fokus på vuxenutbildningen fortsatt att öka. Ny rättighetslagstiftning som infördes 1 januari 2017

ger fler personer rätt att läsa in behörighetsgivande kurser på Komvux. Nya delkurser på grundläggande nivå trädde i kraft den 1 januari 2017. Från och med 8 augusti gäller nya kursplaner på SFI som innebär sammanhållna studievägar för elever som börjar en ny kurs på SFI efter detta datum.

Kommunen har ansökt om studiestartsstöd för vuxna, ett statligt bidrag som betalas ut via CSN.

Väsentliga händelser

Skolinspektionen avslutade under perioden tillsynen av barn- och utbildningsförvaltningens verksamhet. Inspektionen konstaterade att huvudmannen med några få undantag uppfyller författningarnas krav inom de arbetsområden som granskats. Beslutet var en fin bekräftelse på allt det fantastiska arbete som pågår med att utveckla den pedagogiska verksamheten.

Med utgångspunkt i läroplanen, barn- och utbildningsnämndens vision och målen i verksamhetsplanen har en pedagogisk plattform för en likvärdig förskola i Västerviks kommun mejslats fram. Plattformen ska vara utgångspunkt för den förskola barnen har rätt att möta. Det pågår ett arbete med att också ta fram en digital agenda för förskolorna. I samarbete med socialförvaltningen förbereds nu ett återbruk i Stenhamravillan. På återbruket kommer två ateljéristor att ha en central roll så att bra förutsättningar skapas för att materialet sätter igång skapande processer på förskolorna. Från och med januari 2017 gäller ett nytt arbetstidsavtal för förskollärare i förskolan som skapar bättre förutsättningar för att förskollärare och arbetslag analyserar och utvärderar undervisningen i förskolorna. Skolverkets kommunförlagda förskolekurs startar i oktober. Några förskolor tar del av statsbidraget för minskade barngrupper i förskolan. Två förskolor är med i en referensgrupp i Skolverkets forskningsspridning. En förskola är med i forskning om bedömning i förskolan. Det är en stor efterfrågan av plats i förskolan. Detta märks både i Ankarsrum, Gunnebo men också inne i centralorten. På förskolan Linden finns nu en paviljong iordningsställd. Gunnebos förskola kommer att rymma två avdelningar

i före detta biblioteket. Den f.d. matsalen på Älvdansens förskola kommer från och med ht 2017 att användas för att utöka Älvdansens kapacitet. Rekrytering av förskollärare och barnskötare är en stor utmaning.

Ett beslut har fattats om att påbörja en projektering angående en om- och tillbyggnad av Marieborgsskolan för att rymma matsal, fler toaletter och personalutrymmen. Ytterligare klass- och grupprum ingår i projekteringen. Arbetet har inletts tillsammans med verksamheten.

Under sommaren har elever i åk 8 och 9 samt elever på gymnasiet deltagit i sommarskola. Ca 100 elever har under 2 veckor gått i skolan och av dessa har 10 elever fått betyg. Grundskolan har fått ett statsbidrag för att öka jämlikheten mellan skolor utifrån ett socio-ekonomiskt perspektiv.

I gymnasieskolan fortsätter det långsiktiga arbetet med Den digitala agendan (tidigare benämnd strategiplan för IKT), kommunala aktivitetsansvaret och att hitta nya vägar för att skapa goda förutsättningar för de elever som är inskrivna på Introduktionsprogrammen. Lsåret 2017-2018 har gymnasieskolan skapat möjligheter för obehöriga elever att få ta del av yrkesprogrammen i form av yrkesintroduktion (IMYRK) och programinriktat individuellt val (IMPRO) med syfte att motivera elever att klara sina gymnasiestudier. I syfte att locka fler elever till yrkesprogrammen och säkerställa framtida kompetensförsörjning är gymnasieskolan i en process att bli certifierade inom ramen för Teknikcollege. Under våren har samtliga elever i årskurs 8 bjudits in till att under en dag vara med på yrkesprogrammen som en del inför valet av gymnasieutbildning.

Gymnasiesärskolans program har minskat i storlek och tendensen är att man som integrerad grundsärskoleelev skriver ut sig från särskolan när man ska börja gymnasiet. Detta medför att de nationella programmen på gymnasiesärskolan har få elever. Planer finns att gå ut med riktad information till vårdnadshavare med barn i grundsärskolan för att medvetandegöra vad gymnasiesärskolan innebär och vad den syftar till. Det faktum att fler elever skriver ut sig från särskolan när man börjar gymnasiet innebär att behovet av stöd från elevassistenter ökar för elevgruppen på nationella program och att den samverkan som funnits med Restaurang- och livsmedelsprogrammet minskar i omfattning beroende på elevernas förutsättningar.

Certifieringen av Vård- och omsorgscollege blev klar 2016. Arbetet med om- och tillbyggnad av utbildningsmiljöerna vid Östersjövägen, i samband med att gymnasieskolan och vuxenutbildningen flyttar tillsammans, har under augusti månad påbörjats. Om- och tillbyggnationen kommer att ge goda förutsättningar för anpassade och moderna lärmiljöer för gymnasieelever och vuxenstudierande. De nya och nyrenoverade byggnaderna planeras vara klara november 2018.

Från och med den 1 januari 2017 har regeringen beslutat att fler personer ska ha rätt att läsa på Komvux. Rättighetslagstiftningen omfattar numera inte bara de som läser på grundläggande nivå, eller de som har läst ett yrkesprogram på gymnasiet och önskar komplettera för högskolebehörighet. Numera omfattar det även utökad rätt att delta i Komvux på gymnasial nivå i syfte att uppnå behörighet till högskoleutbildning eller till utbildning inom yrkeshögskolan.

Delkurserna inom kurser på grundläggande nivå började

gälla från och med 1 januari 2017.

Regeringen har ändrat villkoren för att ansöka om statsbidrag till yrkesutbildningar. Tidigare yrkesvux-statsbidrag har ersatts av ett regionalt yrkesvux-statsbidrag. Skillnaden är att det nu måste sökas i samverkan med minst tre andra kommuner och att det krävs en medfinansiering med motsvarande antal platser som statsbidrag beviljas för. Statsbidraget för utbildningskontrakt försvinner och ingår numera i det "riktade kommunbidraget" för vuxenutbildningen. Statsbidraget för trainee har förändrats något och numera kan även deltidsanställda inom vården vara aktuella som målgrupp. Komvux har sedan en tid tillbaka ett samarbete med Socialförvaltningen kring utbildning med syfte till att deltidsanställd personal ska bli behöriga undersköterskor.

Från och med 8 augusti ska alla elever som påbörjar en ny kurs på SFI kunna läsa klart ända upp till D-kursen inom ramen av sin studieväg.

Studiestartstödet har införts och Västervik har ansökt om pengar för andra halvåret 2017. Detta är ett statligt bidrag som syftar till att stimulera personer som står långt ifrån studier och arbete att komma igång att studera utan att behöva låna pengar under de första 50 veckorna. Prioritering av individer görs av kommunen, men personen måste godkännas av CSN. Arbetet med detta görs i samverkan mellan bland annat Komvux, Enheten för arbete och kompetens, Arbetsförmedlingen och Folkhögskolan.

Förväntad utveckling/framtid

Förskolan är på en förändringsresa som innebär att utveckla undervisningen så att den i än högre grad utgår från barnens erfarenheter och intressen. Det projekterande/medforskande arbetssättet som är förskolans undervisningsform behöver utvecklas till ett större djup och bredd. För att följa, dokumentera och identifiera lärprocesser i ett projekterande arbetssätt utvecklar vi den pedagogiska dokumentationen i den form som skolverket tagit fram som stödmaterial. Årets arbete hittills har haft stort fokus på organisation, miljö och material. I syfte att bli en lärande organisation utvecklas olika nätverk både centralt och lokalt samt nya förutsättningar genom förskollärarnas nya arbetstidsavtal. En viktig grupp för förskolans utvecklingsarbete är de 70 förskollärare som gått förskolelyftet och som nu ingår i ett fördjupningsnätverk kring pedagogisk dokumentation. Den pedagogiska plattformen som är under framtagande förväntas bidra till en ökad likvärdighet mellan kommunens förskolor genom att vara både underlag och verktyg. Plattformen kan också stärka i arbetet med rekrytering. Under hösten kommer Skolverkets förskolekurs att vara placerad i Västerviks kommun. Denna gång med inriktningen naturvetenskap och teknik – didaktisk inriktning. Återbruket på Stenhamravillan kommer att bidra till andra förutsättningar vad det gäller material på förskolorna. Den digitala agendan för förskolan ska bidra till att barnen utvecklar sin digitala kompetens. Att minska barngruppernas storlek i relation till Skolverkets riktlinjer är en utmaning i framtiden.

Grundskolans största utmaning är att anpassa undervisningen utifrån styrdokument och lokala förutsättningar. Digitaliseringen som är nödvändig både utifrån lagstiftning

och utifrån samhällets behov kommer att vara i fokus för både rektorer och lärare under 2017/18. Utifrån den analys av måluppfyllelsen som görs under höstterminens första del kommer kompetensutvecklingsinsatsen kring digitalisering, praktiskt- estetiska ämnen och språk ta form. En första analys visar att flickors och pojkars måluppfyllelse är fortsatt i fokus. Grundskolans utmaning är att öka måluppfyllelsen utifrån de ramar som budgeten ger. Vi behöver därför fortsätta vårt arbete med att utveckla undervisningen vilket kommer att göras bland annat genom en utbildning för våra förstelärare där syftet är att de ska kunna fungera som coacher i klassrum, men också som stöd för rektor i varje skolas kvalitetsarbete. Arbetet med det kommunala aktivitetsansvaret fortsätter och förväntas leda till färre avhopp i gymnasieskolan. Nya utbildningsvägar på Introduktionsprogrammen kommer förhoppningsvis innebära att fler elever lyckas med att via yrkesintroduktion och programinriktat individuellt val bli anställningsbara. IKT-arbetet och den fortsatta digitaliseringen kommer att ge goda möjligheter till inflytande, delaktighet och samverkan mellan skola, elever och vårdnadshavare. I den digitala agendan för gymnasieskolan kommer även programmering bli en del av elevernas möjligheter till digitalt lärande bland annat i form av så kallad ”Makerspacemiljö”. De nya delkurserna på grundläggande nivå på Komvux har påverkat verksamheten, framför allt inom ämnet svenska som andraspråk. Fler avstämningspunkter, betygssättningar samt uppdelad progression, utökat innehåll medför betydande merarbete för pedagogerna och mindre flexibilitet för eleverna.

Västervik har sökt och fått beviljat statsbidrag tillsammans med Vimmerby och Hultsfred. I samverkan med Hultsfred och Vimmerby arbetar Komvux med att skriva ett ömsesidigt avtal om utbildningar, framför allt yrkesutbildningar inom regionen.

Traineeutbildningen omfattar nu fler elever än tidigare, eftersom deltidsanställda inom vård numera får ingå. Detta innebär att det nu är ca 35-45 personer inom trainee utifrån två olika målgrupper. Detta antal har fortsatt att öka under året, men de deltidsanställda läser generellt i lägre studietakt än övriga inom trainee. Inför hösten kommer vi också att se över möjligheterna att några personer kan läsa barnskötartutbildningen med ett traineeupplägg.

Arbetet med att möta de nya direktiven med sammanhållna studievägar på SFI kommer att pågå under hösten 2017. SFI har tre studievägar 1,2 och 3. Vilken personen läser styrs framför allt av tidigare studiebakgrund och studieförmåga.

Studiestartsstödet kommer att få ökad fokus och personer som kan vara aktuella för detta måste ansöka om detta gentemot CSN, ansökan måste göras tillsammans med en studie- och yrkesvägledare på komvux utifrån statliga direktiv.

Ekonomisk redovisning

Mnkr	Netto-kostnad 2017-08-31	Budget 2017	Prognos per 2017- 12-31	Prognos- avvikelse mot budget 2017
Totalt	499,4	772,5	772,5	0,0
Över- gripande administra- tion	23,4	40,8	40,3	0,5
Förskola o familje- daghem	120,6	184,7	184,7	0,0
Grund- skola och fritidshem	259,4	384,4	388,4	-4,0
Gymnasie- skola/ gymnasie- särskola	84,2	144,3	141,3	3,0
Komvux & SFI	11,8	18,3	17,8	0,5

Barn- och utbildningsförvaltningen lämnar efter augusti månad en helårsprognos utan avvikelse gentemot budget. För perioden är resultatet under budget, 15,8 mnkr.

Nedbrutet på verksamhetsnivå finns flera avvikelser mot budget.

Den övergripande verksamheten går 0,5 mnkr plus, det beror på vakanser bland annat på en utvecklingsledare.

Förskolan lämnar +/-0 i prognos, i utfall ligger förskolan just nu med ett mindre överskott, dock förväntas överskottet sjunka ner mot +/-0 under hösten, eftersom några förskolor aviserar att de kommer ha svårt att hålla budget.

Grundskolan & SBO (skolbarnsomsorg) har under hösten 2016 visat underskott mot budget. Till viss del har förvaltningen suttit fast i detta underskott även under våren 2017, då det är svårt att göra större organisatoriska förändringar under läsåret. Den effekten mildras något av bidraget för hälsofrämjande skola som delas ut under våren, eftersom delar av insatserna kunde göras inom befintlig organisation. Grundskoleenheterna beräknas visa ett underskott på -2,0 mnkr. Skolskjutsen har gått med -2,0 mnkr i underskott fram till sommaren, nu träder det nya avtalet med KLT i kraft och förväntan är att skolskjutsen kommer följa budget under hösten. På grund av dessa två omständigheter förväntas verksamhet grundskola gå med underskott på -4,0 mnkr för 2017.

Gymnasiet lämnar överskott 3,0 mnkr i prognos gentemot budget. Gymnasiets lönekostnader ligger under budget, därtill har gymnasiet fått mer i bidrag för asylsökande elever gentemot budget. Det finns fortsatt en osäkerhet kring inventarietköp kopplat till nybyggnationerna på gymnasiet, vilket håller ner prognosen.

Komvux och SFI lämnar ett överskott på 0,5 mnkr., vilket kopplas mot svårigheter att rekrytera lärare till verksamheten.

Totalt på förvaltningen ligger prognosen på +/-0 gentemot budget.

Miljö- och byggnadsnämnd

Miljö- och byggnadsnämnden ansvarar för kommunens tillstånds- och tillsynsverksamhet inom miljö- och hälsoskydd, livsmedel, byggnation, brandfarliga varor, servering av alkohol samt tobak. Dessutom svarar nämnden för naturvårdsfrågor och miljöövervakning i kommunen.

Omvärldsanalys

Runt om i Sverige är det en tydlig trend att det råder stor brist på bostäder. För Västerviks del råder samma situation. Under 2015 och 2016 var andelen nya ärenden på byggsidan rekordstora i omfattning, och denna utveckling verkar fortsätta även under 2017. Under månaderna februari och mars var det återigen rekordnivå på antalet nya ärenden på byggsidan. Det finns inga tendenser till att denna utveckling inom en överskådlig framtid ska förändras, utan prognosen är en fortsatt hög nivå under hela 2017.

Ytterligare en konsekvens av bostadsbristen i landet, är att riksdag och regering fattar många beslut om nya lagar och förordningar, samt förändringar i befintliga. Detta för att öka antalet byggnationer och att förenkla och snabba upp byggprocesserna. De nya lagarna och förordningarna, samt förändringar i befintliga, ställer stora krav på chefer, handläggare och inspektörer då de nya bestämmelserna ska tolkas och implementeras. En försvarande faktor i sammanhanget är att detta sker parallellt med en stor ärendemängd att hantera.

Antalet människor på flykt har ökat kraftigt i världen under 2015, och trots en viss nedgång i antalet människor som sökte sig till Sverige 2016 – så anländer fortfarande väldigt många nyanlända till oss både i Sverige och till Västervik. Detta, i kombination med bostadsbrist i framförallt tätorten, kan leda till att nyanlända människor tvingas acceptera boendemiljöer som många andra inte skulle ha accepterat. Detta i sin tur ställer högre krav på oss som tillsynsmyndighet, att vi är aktiva i vårt tillsynsarbete när det gäller boendemiljön.

Betydelsen av åtgärder kring vattenfrågor växer sig allt starkare. Det handlar bland annat om att uppnå eller bibehålla god ekologisk och kemisk status i våra sjöar, hav och vattendrag samt säkerställa tillgång till rent dricksvatten. Att skydda och förbättra våra vattenresurser för nuvarande och kommande generationer är en uppgift som kommer att bli mer och mer omfattande. Myndigheter och kommuner ska inom sina ansvarsområden se till att åtgärder görs.

Väsentliga händelser

Som nämnts ovan så är det höga ärendetrycket något som förvaltningen har att hantera, och som har varit märkbart hittills under året.

Förväntad utveckling/framtid

När det gäller mängden ärenden, både inom bygg- och miljösidan, är prognosen en fortsatt uppgång. Vi ser inga tendenser till att antalet ska minska. Den ärendeökning som nämnden sett senaste åren när det gäller framförallt bygglov, bygganmälan och avlopp har hållit i sig. Ärendeökningen har tvingat fram nedprioriteringar under årens lopp som gör sig allt mer märkbara. Exempelvis har klagomålshanteringen och avslut av äldre ärenden fått stå tillbaka till förmån för handläggning av ansökningar och anmälningar.

När det gäller måluppfyllelsen för förvaltningen, så är prognosen full måluppfyllelse vid slutet av 2017. Sammanlagt finns det 9 mål som är förvaltningsövergripande i verksamhetsplanen. Vid slutet av tertiäl 2 är:

- 5 st mål slutförda
- 3 st mål påbörjade och
- 1 st mål ej påbörjade.

Ekonomisk redovisning

Resultatet för perioden tyngs fortfarande delvis av den låga utfaktureringen av bygglov och bygganmälan i början av året. Mycket har återhämtats på grund av ett högt inflöde av nya ärenden. Utmaningen för resten av året är att hinna med att fakturera, dels för att ärendemängden är hög men också för att det saknas handläggare inom byggverksamheten. Miljöverksamheten har i budgeten för 2017 beviljats RUF-medel för inköp av ett nytt verksamhetssystem. Avtalet är nu undertecknat men osäkerheten kring leveranstid och kostnadstagnning gör att prognosen för helåret är svårbedömd. Utgångspunkten för prognosen är att hela systemet kommer att levereras och kostnadsföras under 2017. För staben finns

det kostnadsförda poster som förvaltningen kommer att få ersättning för under slutet av året. Därför visar prognosen för Staben ingen avvikelse emot budget trots höga nettokostnader för perioden.

Osäkerheten kring årsprognosen har ökat sedan tertial 1, men om allt går enligt plan så är prognosen för helåret noll för hela förvaltningen

Mnkr	Netto- kostnad 2017-08-31	Budget 2017	Prognos per 2017- 12-31	Prognos- avvikelse mot budget 2017
Totalt	8,7	12,9	12,9	0
Nämnd	0,5	0,9	0,9	0
Stab	3,1	4,2	4,2	0
Miljö	2,6	4,5	4,3	0,2
Bygg	2,5	3,3	3,5	-0,2

Socialnämnd

Socialnämnden ansvarar för vård och omsorg om äldre och funktionsnedsatta, hemsjukvård, hembesök samt stöd, rådgivning och övriga insatser till barn, ungdomar och vuxna.

Omvärldsanalys/förväntad utveckling

Sverige och stora delar av övriga världen står inför en stor framtida utmaning när det gäller att försörja de allt fler äldre med en kvalitativ och kostnadseffektiv äldreomsorg. I Västerviks kommun är den framtida demografiska utmaningen om möjligt ännu större, då vi redan idag har en större andel äldre befolkning än riksgenomsnittet. Den kommande femtonårsperioden förväntas antalet personer i yrkesverksam ålder minska samtidigt som den äldre delen av befolkningen kommer att öka kraftigt.

Fram till 2030 prognostiseras antalet personer som har fyllt 80 år (vilket är den grupp där de flesta av äldreomsorgens brukare finns) öka från 2 500 till 4 200 (67 procent). Under samma period förväntas antalet personer i åldersgruppen 19-64 år (arbetsför ålder) minska från 19 300 till 17 800 (8 procent). Nationella studier har också spanat så långt fram i tiden som 2050 och konstaterar då att den alltmer förbättrade hälsan gör att vi lever längre, vilket innebär att andelen äldre fortsätter att öka.

Socialnämnden har sedan flera år arbetat med att förbereda och planera för denna ökning, både gällande ordinärt och särskilt boende. Nu börjar också effekterna av ökningen av antalet äldre synas i form av ökade volymer och utmaningar gällande rekrytering av utbildad personal. När det gäller hemtjänst måste medel i budgeten öronmärkas för att klara en utökning av antalet brukare. I det ordinära boendet arbetas också med nya förhållningssätt till traditionella insatser som kan spara tid och resurser, för att minska kostnader och/eller hindra utökade kostnader. Exempel på detta är nyckelfri hemtjänst och nattkameror, där projekt i mindre skala har igångsatts under 2016 och fortsatt under 2017.

Beträffande behovet av antalet särskilda boendeplatser i framtiden så är det avhängigt om man anpassar redan befintliga lägenheter genom att göra dessa tillgängliga och/eller bygger trygghetsboenden. Trygghetsboenden är också positivt ur aspekten att det är en boendeform där de flesta kan bo kvar livet ut med eventuellt stöd av hemtjänst. Flera trygghetsboenden har byggts och flera är på gång att byggas

(i första hand vid Långrevsgatan). Socialnämnden ser positivt på en utveckling innebärande ännu fler trygghetsboenden på flera orter i kommunen. Skulle inte detta ske så måste kommunen utöka sina särskilda boendeplatser från 2020, utöver den utökning som redan nu sker i form av 7 nya platser vid Lindögården och 30 nya platser vid Korallen.

Behovet av bostäder inom LSS ökar, dels beror det på en brist av bostäder och dels en ökning av personer med behov av främst servicebostad.

Allt fler personer med en funktionsnedsättning har komplexa behov. Detta ställer krav på ökad samverkan, både internt i kommunen och i förhållande till andra aktörer, då dessa individer ofta behöver flera typer av insatser.

IFO följer arbetet i de två statliga utredningar som väsentligt berör förutsättningarna för verksamheten. Översynen av insatser enligt LSS och assistansersättningen ska vara klar senast den 1 oktober 2018. Översynen av socialtjänstlagen ska vara klar senast den 1 december 2018.

Svårigheter att rekrytera ny personal finns inom ett flertal av nämndens yrkeskategorier. Socialsekreterare inom myndighetsutövning, biståndshandläggare, sjuksköterskor, arbetsterapeuter och fysioterapeuter är de kategorier där svårigheterna märks mest och rekrytering är något nämnden kommer att behöva fortsätta arbeta med framöver. En begynnande brist på undersköterskor märks också alltmer och det är svårt att rekrytera vikarier, vilket medför sårbarhet under semestermånaderna.

Väsentliga händelser

Något som påverkade socialnämnden mycket under 2016 var det antal ensamkommande barn/ungdomar som kom till kommunen de sista månaderna 2015. Detta satte organisationen på stora prov både när det gällde myndighetsutövningen och verkställigheten. Oavsett om det kommer fler ensamkommande barn/ungdomar till kommunen under kommande år så kommer mottagandet av ensamkommande barn/ungdomar påverka socialnämndens arbete flera år framåt. Från och med 1 juli 2017 har statens ersättningar

till kommunerna förändrats när det gäller ensamkommande barn/ungdomar. Förvaltningen har under de första månaderna i år planerat inför detta och kommer som det ser ut nu att klara den omställning som krävs utifrån de ändrade förutsättningarna i ersättningsystemet.

Under september kommer ett nytt särskilt boende i kvarteret Nätet (Långrevsgatan) i Västervik med 30 lägenheter att vara färdigställt. Samtidigt pågår planering gällande rivning av Dalsgården i Gunnebo och en nybyggnation i Gunnebo med 30 lägenheter som planeras vara klar till sommaren 2019. De personer som idag bor på Dalsgården får erbjudande om att flytta till Nätet till dess att det nya boendet i Gunnebo är färdigställt.

Utifrån Socialtjänstens ansvar för att ge stöd till barn och unga som far illa är det fokus på tidiga insatser och samverkan både internt och externt. Familjeenheten har gjort en satsning för att stärka skyddet för barn och unga vilket innebär att det skapats en förebyggande grupp som har till uppgift att samverka än mer med skola och landsting. Syftet är att nå ut till barn, unga och deras familjer tidigt.

Familjerådgivningen är åter inom kommunens verksamhet vilket möjliggör förebyggande insatser där vi tidigt upptäcker psykisk ohälsa och relationella problem.

Under året har det startats sysselsättning/behandlingspraktik för personer som är långt ifrån arbetsmarknaden på grund av komplex problematik i kombination med missbruk/samsjuklighet.

Kommunens anhörigstöd utvecklas till att omfatta alla målgrupper.

Som ett steg i kommunens strävan att vara en attraktiv arbetsgivare pågår projektet med att införa önskad sysselsättningsgrad. Äldreomsorgen i område Västervik Söder var först ut och införde önskad sysselsättningsgrad i september månad 2016. Under 2017 beräknas övriga områden inom äldreomsorgen och OF påbörja processen att införa önskad sysselsättning. Önskad sysselsättningsgrad innebär att samtlig omsorgspersonal själva, en gång per år får välja vilken sysselsättningsgrad de ska ha. Detta är en jämställdhetsfråga som ger medarbetarna möjlighet att leva på sin lön, och tros också kunna minska sjukskrivningar, då sjukfrånvaron är högre bland deltidsanställda. Den modell som kommunen har valt och avtalat om syftar till att skapa en mer flexibel schemaläggning som möjliggör dels ett större inflytande för medarbetaren, dels anpassas efter verksamhetens behov. Detta innebär att medarbetarna vid några tillfällen kan behöva arbeta på annan enhet än den egna. Medel har avsatts i budget för införandeprocessen. För att förbereda införandet, och för att möjliggöra en kostnadskontroll, har socialförvaltningen genomfört en utbildning i bemanningsekonomi som parallellt följer införandet av önskad sysselsättningsgrad. Utöver detta har också ett schemaläggningssystem köpts in som underlättar införandet och gör det möjligt för medarbetaren att ha god kontroll över sin arbetstid.

Som en del i att lösa framtida rekryteringsbehov har medel avsatts för att via distans erbjuda undersköterskeutbildning för vikarier som saknar utbildning. Utbildningen ska löpa parallellt med arbete inom äldreomsorgen och OF. Totalt har 50 platser handlats upp via Komvux.

Under 2017 sker en satsning för att öka möjligheterna

till att erbjuda praktikplatser inom äldreomsorgen och OF. Medel har avsatts för att anställa handledare samt till att kunna ta in timvikarier då ordinarie personal handleder praktikanter. Satsningen görs för att ge arbetssökande bättre möjligheter att få en bild av arbetet inom socialnämndens verksamheter och förhoppningsvis locka nya medarbetare till kommunen.

Vårdpraktik för nyanlända fortsätter och finns nu i alla områden inom ÄO och OF. Praktiken syftar till förbättrad integration, språkutbildning, meningsfull sysselsättning samt ökat intresse för arbete och utbildning inom vård och omsorg. Vårdpraktiken har fungerat så pass väl att flera av deltagarna har fått tim- och semestervikariat. Detta har under sommaren 2017 varit en förutsättning för att bibehålla en god kvalitet under semesterperioderna. Ett flertal av deltagarna har också påbörjat undersköterskeutbildning.

En annan utvecklingsprocess som syftar till att främja framtida rekryteringar och höja statusen på vård- och omsorgsyret är införandet av Vård- och omsorgs (VO-)college. Västerviks kommun har tillsammans med övriga kommuner i länet, Kalmar läns landsting och fackförbundet Kommunal skapat en plattform för samverkan mellan arbetsgivare, utbildningsanordnare och fackförbund för att kvalitetssäkra länets vård- och omsorgsutbildningar så att de matchar arbetsgivarnas behov av personal, nu och i framtiden. Det finns ett certifierat regionalt VO-college i Kalmar län samt två certifierade lokala VO-college, ett i norra länsdelen (bestående av Västervik, Vimmerby, Hultsfred, Oskarshamn, Mönsterås och Högsby) och ett i södra länet. Praktiskt arbete med att uppnå de mål och den kvalitetshöjning som VO-college syftar till pågår.

Under våren 2017 har förberedelser genomförts för uppstart av en yrkeshögskoleutbildning till specialistundersköterska vid Campus i Västervik hösten 2017, med Nova i Oskarshamn som huvudman. Utbildningen, som ges på halvfart under fyra terminer, ger en möjlighet till både personlig utveckling för eleverna och till förbättring och kvalitetshöjning för socialnämndens verksamheter genom den specialistkunskap som eleverna tillgodogör sig.

Den 1 maj 2017 infördes ”Fri tid” inom hemtjänsten. Fri tid innebär att biståndshandläggarna inte beviljar en individuell tid för personer med hemtjänst, vilket minskar behovet av tidsjusteringar. Syftet är minskad detaljstyrning och administration (för både biståndshandläggare och utförare) samt ökad möjlighet för utförare och brukare att påverka planering och utförande.

Socialnämnden har beslutat om att ”Individens behov i centrum (IBIC) skall implementeras i förvaltningen och en projektledare är tillsatt. IBIC är ett behovsriktat och systematiskt arbetssätt framtaget av socialstyrelsen. Syftet med arbetssättet är att individens stöd ska utgå från personens individuella behov och mål och inte från utbudet av existerande insatser.

Nyckelfri hemtjänst och nattkameror är mindre projekt som är igångsatta under 2016. Socialnämnden har beslutat om att nattkameror skall bli möjligt att få som bistånd under 2017 och en upphandling av detta kommer att göras under hösten.

Hemrehabilitering och hemteam är andra satsningar där

Socialnämnden satsar för att påverka de framtida insatserna och inriktningarna inom hemtjänst, boendestöd och särskilt boende. För att vidmakthålla intentionen med teamarbetet har en styrgrupp bildats. Syftet med styrgruppen är att ge uppdrag till framtagande/revidering av riktlinjer, att utse arbetsgrupper inom området. Styrgruppen träffas två gånger per termin och är beslutsfattande.

Fysioterapeuter/sjukgymnaster och arbetsterapeuter inom HS har under våren fortsatt att utbilda omsorgspersonalen inom ÄO/OF i belastningsergonomi och förflyttningsteknik. Under hösten kommer det inte ske någon utbildning utifrån svårigheter att rekrytera fysioterapeuter och arbetsterapeuter.

I arbetet med att minska fallskador så erbjuder förvaltningen halkskydd till kommunens medborgare över 65 år. Arbetet med förenklad bostandanpassning fortsätter, vilket innebär att personer utan någon formell ansökan om bostadsanpassning får hjälp med att få stödhantag, borttagning av trösklar samt spiselvakter. I samband med dessa insatser som utförs av räddningstjänsten, så får man en genomgång av sin bostad för att undvika fallskador i sin bostad.

Lagen om samverkan vid utskrivning från sluten hälso- och sjukvård träder i kraft 1 januari 2018. Syftet med nya lagen är att åstadkomma en god vård, där ledtiderna mellan sluten vård på sjukhus och vård och omsorg i det egna hemmet eller i särskilt boende kan hållas så korta som möjligt. I korthet kommer det nya lagförslaget innebära att slutenvården meddelar när en patient är utskrivningsklar, kommunerna ska då snarast ordna en trygg och effektiv utskrivning. Patienten ska ha en fast vårdkontakt i öppenvården. Kallelse till samordnad individuell plan, SIP ska ske inom 3 dagar från utskrivningsklar. SIP kan hållas inom slutenvården på ett korttidsboende eller i det egna hemmet. En överenskommelse finns framtagen mellan Kalmar läns landsting och samtliga kommuner. Överenskommelsen ska godkännas under hösten i landstings- och alla kommunfullmäktige.

I Västervik förbereds förändringen på flera plan. Förvaltningen ser över behovet av antal korttidsplatser, utslussningslägenheter och så vidare. Gemensamma möten mellan HS och utredningsenheten har genomförts där medarbetare tillsammans med ledningen planerar inför nya lagen. Flera möten är inplanerade mellan primär- och slutenvården inom landstinget och kommunen.

Förväntad utveckling/framtid

Socialnämnden har fattat beslut om att inleda projektering gällande ett nytt särskilt boende i Gamleby med 70 lägenheter, vilket ska ersätta de icke ändamålsenliga platser som idag finns på Erneborg samt Hagnäsgården. Framtagande av en programhandling görs i samverkan mellan bostadsbolaget, socialförvaltningen och kostverksamheten.

Under hösten 2017 fortsätter satsningen med rollatorcafé, som ett led i det fallpreventiva arbetet. Allmänheten kommer bjudas in för att få en översyn av sin rollator. Hjälpmedelstekniker kommer besikta, reparera och i vissa fall byta ut rollatorer. Arbetsterapeut och fysioterapeut medverkar med information kring fysisk aktivitet, balansträning samt ger information kring hjälpmedel.

Antalet barn och unga som får vård för psykisk ohälsa fortsätter att öka och det är framförallt vård för depressioner

och ångestsjukdomar som ökar mest.

Inom verksamheten för personer med funktionsnedsättning fortgår arbetet med att utveckla daglig sysselsättning för att möta nya behov och önskemål. Det pågår också en boendepianering för att skapa en balans mellan behov och lägenheter vad det gäller bostad med särskild service.

När det gäller tekniska hjälpmedel så sker det där en fantastisk utveckling som gör att människor med olika funktionsnedsättningar kan få en bättre och mer självständig tillvaro. Ska vi klara vårt framtida åtagande så är det viktigt att kommunen är i framkant när det gäller att tillvarata denna teknikutveckling. Det gäller både de tekniska hjälpmedel som brukaren själv använder, men också de hjälpmedel som medarbetarna kan använda för att utföra uppdraget. En styrgrupp är bildad med representanter från förvaltningen och IT-enheten. Syftet är att arbeta vidare med utveckling av välfärdsteknik.

Barnperspektivet ska genomsyra allt arbete inom socialnämndens verksamheter och all personal som arbetar med barn och ungdomar ska få information om FN:s barnkonvention. När åtgärder rör barn ska barnets bästa alltid beaktas. Barnet ska få relevant information och få möjlighet att framföra sina åsikter.

De ensamkommande flyktingbarnen/ungdomarna etableras nu som en ny målgrupp i det dagliga arbetet för IFO liksom för kommunen i sin helhet. Viktigt att det skapas möjlighet till ömsesidig integration.

Samverkansöverenskommelsen med Landstinget om riskbruk, missbruk och beroende kommer att revideras.

Arbetet har påbörjats för att säkerställa lokaler för Myndighetsenheten och Utredningsenheten eftersom nuvarande hyresavtal går ut den 31 december 2018.

Likaså skall genusperspektivet beaktas i socialnämndens samtliga verksamheter, både vid rekrytering och ledarskapsfrågor samt i mötet med den enskilde. Insatsernas utformning och mängd skall vara könsneutrala.

Rekrytering av medarbetare är ett växande problem och det är viktigt att vi de närmaste åren sätter fokus på detta så att vi här i Västervik både kan behålla och utveckla duktiga medarbetare.

Myndighetsutövningen när det gäller barn och ungdom har rekryteringsproblem i stora delar av Sverige och Västervik är inget undantag. Anledningen till detta beror bland annat på en ökad arbetsbelastning och ökad komplexitet i ärenden. Detsamma gäller inom utredningsenheten för äldre och personer med funktionsnedsättning. Även för hälso- och sjukvårdsverksamheten är rekrytering en av de största utmaningarna. Där ser man en större rörlighet av medarbetarna mellan huvudmännen, men vi vet också att vi har stora pensionsavgångar.

När det gäller rekryteringen av undersköterskor till äldreomsorgen samt omsorgen om personer med funktionsnedsättning syns en begynnande nedgång i antalet sökande till vakanta tjänster, vilket innebär en utmaning inte minst under semesterperioderna. Med anledning av detta genomförs en rad olika aktiviteter, där nya arenor för rekrytering, förbättrad introduktion samt vårdpraktik är några exempel. Man måste också i framtiden se över vilka arbetsuppgifter en undersköterska ska ha. Det finns idag arbetsuppgifter

såsom städ och tvätt som skulle kunna hanteras av andra yrkesgrupper än undersköterskor.

Trenden i landet är att sjukfrånvaron ökar, och det mest bland kvinnor och framförallt i psykiska diagnoser. Diagnosen är vanligare i kontaktyrken såsom vård, omsorg och skola än i andra yrken. Sjukskrivningarna innebär stora kostnader och kvalitetsförluster. Det är av stor vikt att vända denna trend i förvaltningen för att säkerställa bemanning och hög kvalitet i verksamheterna.

Ekonomisk redovisning

Socialnämnden lämnar efter augusti månad fortsatt en prognos utan avvikelse mot budget för helåret.

Inom central administration levererar bostadsanpassningen ett resultat över budget och den gemensamma administrationens prognos är ett överskott, detta ger enheten en prognos på ett överskott med en halv miljon.

För äldreomsorgen finns dock vissa fluktuationer där vi kan se att en del enheter levererar ett underskott fram till augusti. Analys pågår med berörda enheter och i dagsläget läggs prognos utan avvikelse. Totalt sett bedömer vi äldreomsorgens prognos till nollresultat.

Omsorg och stöd för funktionsnedsattas kostnader ligger över budget för perioden, det beror på högre kostnader i form av ändrade storleksstrukturer för nya och befintliga individärenden. Extrainsatt personal i dagverksamhet kommer ytterligare att belasta resultatet framöver. Områdets prognos är 5,5 miljoner minus på helåret.

För Individ- och familjeomsorgen ser vi skillnader mellan verksamheterna. Familjenheten, vuxenenheten och ensamkommande barn är enheter som går plus. För helåret hamnar området på en prognos på 5 miljoner plus.

Hälso- och sjukvårdsenheten ligger i linje med budget även om det finns vissa skillnader inom verksamheterna. Främst är det kostnader för hjälpmedel som har blivit högre än vad det budgeterats för.

Verksamheten i ett ekonomiskt perspektiv

Mnkr	Netto-kostnad 2017-08-31	Budget 2017	Prognos per 2017- 12-31	Prognos- avvikelse mot budget 2017
Totalt	545,6	811,6	811,6	0
Äldre- omsorg	260,5	381,1	381,1	0
Omsorg och stöd för funktions- nedsatta	160,6	233,0	238,5	-5,5
Individ- och familje- omsorg	48,3	84,5	79,5	5,0
Hälso- och sjukvårds- verksamhet	62,1	90,7	90,7	0
Förvaltnings- stab och nämnd inklusive administra- tion	14,1	22,3	21,8	0,5

Överförmyndare

Överförmyndaren är en kommunal tillsynsmyndighet som utövar tillsyn över gode mäns, förvaltares och förmyndares förvaltning av huvudmannens/ omyndiges egendom samt fullgör de övriga uppgifter som enligt lag eller författning åligger överförmyndaren.

Omvärldsanalys

Tillströmningen av ärenden avseende ensamkommande har avstannat och antalet aktiva ärenden hos överförmyndaren minskar. I dagsläget har överförmyndaren cirka 60 aktiva ärenden gällande ensamkommande barn att jämföra med cirka 120 ärenden 2017-01-01. Överförmyndaren fortsätter dock att ha ett tillsynsansvar över exempelvis ensamkommande barn som fått särskild förordnad vårdnadshavare. Prognosen för framtiden får anses osäker och avhängig av politiska beslut på såväl nationell som internationell nivå.

Väsentliga händelser

Berit Johansson har begärt sig entledigad från sitt uppdrag som överförmyndare med anledning av att hon kommer flytta från kommunen. Berit kommer frånträda uppdraget 2017-08-31, slutligt besked gällande vem som kommer efterträda Berit har inte tagits, undertecknad som idag är överförmyndarens ersättare kommer ha uppdraget fram tills så sker.

Den första delen av året är den mest arbetsintensiva hos överförmyndaren med anledning av att de årliga ekonomiska redovisningarna ska granskas. Överförmyndaren hade som målsättning att samtliga årsräkningar skulle ha gått igenom till den första juli. Detta mål uppnåddes inte helt då det fanns ett tiotal kvar att gå igenom vid denna tidpunkt. Vid utgången av augusti var 312 av 334 årsräkningar helt klara det vill säga granskade, godkända och arvoderade.

Personalsituationen har förbättrats jämfört med tidigare år med anledning av den extra tjänst som tillsattes i augusti 2016 för att hantera den extra arbetsbörda det stora antalet av ensamkommande barn medförde. I nuläget består överförmyndarkansliet av tre handläggare som samtliga arbetar heltid, en handläggare kommer dock vara tjänstledig på 40% under hösten.

Det har varit viss personalrotation hos kommunens förvaltarenhet vilket lett till visst extraarbete hos överförmyndaren. Man verkar dock nu ha hittat en lösning som förhoppningsvis blir mer bestående.

Nytt ersättningsystem för ensamkommande trädde i kraft den 1 juli 2017. Kommunerna får numera en schablon om ca 52 000 kr som ska täcka socialtjänstens kostnader för utredningar etcetera. samt överförmyndarens kostnader

inklusive kostnader för arvode för gode män. Med anledning härav kommer förmodligen beslut behöva tas om en drastisk sänkning av arvoden vilket kan komma att påverka möjligheterna att hitta gode män för dessa uppdrag. Överförmyndaren har försökt få besked från socialtjänsten om hur dessa 52 000 kr ska fördelas. Något sådant besked har dock inte lämnats varpå något nytt ersättningsystem inte kunnat göras.

Förväntad utveckling/framtid

Ny lag om framtidsfullmakter trädde i kraft under 2017. Denna gör det möjligt att bestämma vem som ska företräda en för de fall man på grund av sjukdom eller sitt psykiska tillstånd inte själv klarar av att göra det. Detta kommer tillföra vissa nya arbetsuppgifter hos överförmyndaren, det är dock svårt att bedöma hur mycket mer arbete detta kommer medföra.

Som nämnts ovan minskar antalet ärenden gällande ensamkommande barn.

Kommentarer till driftsredovisningen

Överförmyndaren visar ett negativt resultat i förhållande till budgeten för perioden 2017-01-01 till 2017-08-31. Den största enskilda orsaken till denna avvikelse är att den fordran till Migrationsverket som uppstår för arvoden till gode män för ensamkommande barn för sista kvartalet 2016 har bokförts för 2016 medans utbetalningarna som görs i januari 2017 inte har bokförts som kostnader som uppkommit 2016 utan 2017. Detta har medfört att överförmyndaren visade på ett positivt resultat 2016 men nu har ett negativt resultat 2017. Överförmyndaren har även högre kostnader för vanliga gode män och förvaltare under första delen av året då arvode betalas ut i samband med granskningen av årsräkningar vilket i huvudsak sker under den första delen av året, viss del av underskottet kommer således kunna hämtas in.

Verksamheten i ett ekonomiskt perspektiv

Mnkr	Netto-kostnad 2017-08-31	Budget 2017	Prognos per 2017-12-31	Prognos-avvikelse mot budget 2017
Totalt	3,3	3,4	3,4	0,0

Västerviks Kommuns Förvaltnings AB

Bolaget förvaltar aktier i bolagskoncernen som omfattar de helägda bolagen Västerviks Kraft Elnät AB, Västervik Miljö & Energi AB, Västerviks Bostads AB och TjustFastigheter AB. Bolaget ansvarar även för internbanken.

Omvärldsanalys

Vi har under perioden sett marknadsräntor, totalt sett, sjunka till ytterligare mycket låga nivåer. Marknadsräntorna har präglats av låg inflationsstatistik, geopolitisk oro och centralbanker som gör vad man kan för att anpassa penningpolitiken till låga inflationsnivåer och låg efterfrågan.

Väsentliga händelser

Den genomsnittliga snitträntan inom internbanken för perioden uppgår till 2,5 % (2,4% föregående års period). Den genomsnittliga räntebindingstiden uppgår till 3,5 år.

Förväntad utveckling /framtid

Vi räknar med fortsatt låga räntor en tid framöver. En räntesänkning löper ut i juni 2018 vilket gör att snitträntan kommer att sjunka under nästa år. Negativa korta marknadsräntor förväntas till och med januari 2019. För koncernens internränta innebär det inte lika stora förändringar som prognoser för marknadsräntan påvisar på grund av de räntesänkningar som bolaget har gjort för att förbereda för framtida ränteuppgångar.

Ekonomisk redovisning

Mnkr	Utfall 2017-08-31	Budget 2017	Prognos 2017	Prognos- avvikelse mot budget 2017
Omsättning	0	0	0	0
Resultat efter finansiellt netto	4,9	3,4	3,4	0,0
Periodens resultat	4,9	0,0	0,0	0,0
Eget kapital	249,1	245,0	245,0	0,0
Balans- omslutning	2 510,7	2 542,3	2 542,3	0,0
Soliditet i %	9,9	9,5	9,6	0,0

Västerviks Bostads AB

Västerviks Bostads AB äger och förvaltar 3 164 lägenheter och 290 lokaler inom Västerviks kommun. Bolaget utför även teknisk och ekonomisk förvaltning av fastigheter som ägs av TjustFastigheter AB och kommunen.

Omvärldsanalys

Räntan är på en historiskt låg nivå och förväntas ligga kvar på en låg nivå även under det kommande året.

Med anledning av de senaste årens stora flyktingmottagning förväntas vår befolkning öka de närmaste åren. Det finns en efterfrågan på hyresbostäder. Med hänsyn till att kommunen kommer att få en allt äldre befolkning finns en ökad efterfrågan på anpassat boende.

Väsentliga händelser

Uthyrningsgraden är fortsatt hög och det är få uppsägningar. Dalsgården har förvärvats från Västerviks kommun med tillträde i augusti 2017. Vid Korallen på Långrevsgatan är ombyggnaden av det särskilda boendet klart för inflyttning 1 september. Trygghetsboendet, tillagningsköket och atriumgården vid Korallen blir klart under våren 2018. Vi har tagit fram ett program för vårt bostadsbyggande och just nu pågår arbetet parallellt med att projektera bostäder vid Didrikslund, Ekhagens golfbana och Långholmen (f.d Centrumgården). I Gamleby projekteras ett nytt trygghetsboende, ett nytt särskilt boende och en ny hälsocentral för landstinget.

Förväntad utveckling/framtid

Under de kommande åren kommer vår investeringstakt att vara hög. Vi planerar att bygga ca 150 nya lägenheter och

samtidigt förädla en del av vårt fastighetsbestånd till trygghetsboende och särskilt boende.

Ekonomisk redovisning

Omsättningen ser ut att bli lägre än budgeterat beroende på att investeringstakten i TFAB är lägre än planerad. Prognosen för balansomslutningen avviker från den budgeterade eftersom investeringar i nya bostäder och projekt inom ramen för kostutredningen förskjutits i tiden.

Mnkr	Utfall 2017-08-31	Budget 2017	Prognos 2017	Prognos- avvikelse mot budget 2017
Omsättning	315,7	529,7	479,6	-50,1
Resultat efter finansiellt netto	35,7	39,5	41,3	1,8
Periodens resultat	35,7	39,5	41,3	1,8
Eget kapital	277,9	282,5	282,2	-0,3
Balans- omslutning	1 300,4	521,9	336,7	-185,2
Soliditet i %	21,4	18,6	21,1	2,5

Västerviks Kraft Elnät AB

Bolaget är dotterbolag till Västerviks kommuns Förvaltnings AB. Verksamheten består av distribution av elenergi samt därmed förenlig verksamhet.

Omvärldsanalys/Väsentliga händelser

Under våren fick Västerviks Kraft Elnät AB en ny intäktsram för perioden 2012–2015, ett så kallat överrullningsbeslut. Beslutet innebär samtidigt att EI fastställer en ny ram för perioden 2016–2019 uppräknad enligt de domstolsbeslut som kom under förra året. För bolagets räkning innebär det 98 754 tkr i utökad intäktsram för perioden 2016–2019. I villaägarnas undersökning av Sveriges elnätbolag har vi uppmärksammats som det bolag som har Västerviks kommuns lägsta och Kalmar läns näst lägsta nätavgifter.

Förväntad utveckling/framtid

I juni 2015 gav regeringen EI i uppdrag att utreda och lämna förslag på de författningsändringar som krävs för att möjliggöra en elhandlarcentrisk marknadsmodell och en central informationshanteringsmodell, en så kallad elmarknadshubb. Svenska kraftnät fick samtidigt i uppdrag att utforma en sådan hubb. EI presenterade sin rapport den 27 juni i år och den innebär mycket kortfattat att elhandelsföretaget blir kundens huvudsakliga kontaktpunkt.

Ekonomisk redovisning

I budgeten 2017 har inkluderats ett lämnat concernbidrag på 10 miljoner kronor. Då denna bokslutsdisposition endast redovisas i samband med årsbokslut avviker periodens resultat positivt med motsvarande belopp. Detta medför även en högre soliditet för perioden. Bolaget utökar under året den ursprungliga investeringsbudgeten med cirka 8 miljoner kronor, vilket vid årets slut resulterar i en högre balansomslutning än budgeterat.

Mnkr	Utfall 2017-08-31	Budget 2017	Prognos 2017	Prognos- avvikelse mot budget 2017
Omsättning	40,8	60,2	62,0	1,8
Resultat efter finansiellt netto	11,0	11,0	12,8	1,8

Mnkr	Utfall 2017-08-31	Budget 2017	Prognos 2017	Prognos- avvikelse mot budget 2017
Periodens resultat	11,0	11,0	12,8	1,8
Eget kapital*	93,5	81,7	84,5	2,8
Balans- omslutning	185,0	191,0	198,9	7,9
Soliditet i %**	50,5	42,8	42,5	-0,3
*Definierat som eget kapital + kapitalandel 78 % av obeskattade reserver				
**Definierat som (eget kapital + kapitalandel 78 % av obeskattade reserver)/balansomslutning				

Måluppfyllelse

Västerviks Kraft Elnät AB har ingen egen personal utan all verksamhet utförs med hjälp av personal från Västervik Miljö & Energi AB. Detta innebär att bolaget inte har något eget arbetsmiljömål, men istället ett kvalitets- och två miljömål.

Kvalitetsmål:

Att årligen nå en högre grad och till 2018-12-31 ha uppnått minst 99% korrekta mätvärden vid den första automatiska avfrågningen. Per 2017-08-31 är andelen godkända mätvärden 99,9% och målet anses därmed uppnått.

Miljömål 1:

Att i ett rullande sammanvägt femårsmedel årligen minska nätförlusterna. Nätförlusterna utgörs av skillnaden mellan till lokalnätet inmatad elenergi och till kunderna överförd elenergi. Uppföljning kan endast ske årsvis.

Miljömål 2:

Bolaget har som mål att på sikt byta ut beståndet av kreosotimpregnerade stolpar. Antal ersatta stolpar redovisas årsvis. Per 2017-08-31 var antalet ersatta stolpar 124 stycken och målet för året är därmed uppnått.

TjustFastigheter AB

TjustFastigheters verksamhet består i att utveckla och effektivisera lokalförsörjningen för kommunens verksamheter. Fastighetsbeståndet består bland annat av skolor, förskolor, administrativa lokaler, räddningstjänstens byggnader och kultur- och fritidsanläggningar.

Omvärldsanalys

Kommunen har behov av fler platser i både förskola och skola, framför allt inne i Västervik. Flyktingströmmen har avmattats och numera kommer det färre flyktingar till Sverige och detta märks även för Västerviks kommun.

Väsentliga händelser

Nybyggnation av lokaler för Actic har färdigställts på Bökensved. Komvux och utbildningen för restaurang och livsmedel ska flytta till Gymnasiet och detta ny- och ombyggnadsprojekt har startats upp under sommaren. I samband med markarbetet för detta bygge har PCB hittats i marken och detta medför stora saneringskostnader. Fotbollsplanerna på Örbäcken och Karstorp har bevattnats med kommunalt dricksvatten men numera sker bevattningen med eget vatten. På Västerviks Brandstation har en ombyggnad för ambulansen skett och Överums Fritidsgård har flyttat in på Överums skola under våren.

Förväntad utveckling/framtid

En utredning om Bökensveds framtid har initierats. Utredningen om simhallen på Bökensved har brutits ut ur den större utredningen och tidigareläggs. För ridanläggningarna i Målserum och Heda pågår projektering. I Gamleby pågår

bygget av en multiplan vid Östra Ringskolan och på Gymnasiet ska ombyggnaden för teknikcollege starta.

Ekonomisk redovisning

Kostnaden för sanering av PCB har påverkat prognosen för 2017 års resultat negativt. Prognosen för balansomslutningen avviker från den budgeterade eftersom investeringar förskjutits i tiden.

Mnkr	Utfall 2017-08-31	Budget 2017	Prognos 2017	Prognos- avvikelse mot budget 2017
Omsättning	126,2	191,2	189,8	-1,4
Resultat efter finansiellt netto	4,0	9,1	6,1	-3,0
Periodens resultat	4,0	9,1	6,1	-3,0
Eget kapital	158,7	157,0	160,9	3,9
Balans- omslutning	1 057,8	156,7	083,6	-73,1
Soliditet i %	15,0	13,6	14,8	1,2

Västervik Miljö & Energi AB

Bolaget är ett dotterbolag till Västerviks Kommuns Förvaltnings AB. Bolaget har till föremål för sin verksamhet att inköpa, producera och distribuera energi, värme och el, samt producera orenad biogas. Bolaget ska också tillhandahålla dricksvatten, avleda och rena avloppsvatten, samt insamla, transportera, återvinna och bortskaffa avfall. Bolaget har även till föremål för sin verksamhet att äga och förvalta fast egendom, gatubelysningsanläggningar samt infrastruktur för IT-kommunikation. Bolaget ska tillhandahålla konsult- och entreprenadtjänster inom verksamhetsområdet samt har också rätt att idka med ovanstående förenlig verksamhet. Bolaget ska på uppdrag av Västerviks kommun driva, förvalta och utveckla gatu-, park- och transportverksamheten.

Omvärldsanalys

För närvarande pågår utredningar om införandet av skatt på avfallsförbränning, koldioxidskatt för kraftvärme samt ett förslag att göra om Nox-avgiften till skatt. Syftet med dessa förslag är att verka för mindre utsläpp och bättre miljö. De ekonomiska effekterna kan emellertid bli betydande för värmeproducenter med avfall som huvudsaklig bränslekälla.

Energimarknadsinspektion har nu lämnat förslag till regeringen på utformningen av en elhandlarcentrisk modell, där elhandlaren föreslås stå för all kontakt med slutkunden. Om förslaget godtas kommer ett nytt regelverk träda i kraft den 1 januari 2021.

Väsentliga händelser

Länsstyrelsen i Kalmar län har meddelat att bolaget har beviljats ytterligare bidrag från Jordbruksverket för utbyggnad av fiber på landsbygden. Bidraget uppgår till 10 miljoner kronor och gäller området kring Rumma/Stängeländ.

En brand utbröt i bränsleinmatningen till panna 4 på Stegeholmsverket under augusti. Branden spred sig via ventilationssystemet till en bränslesilo, men kunde släckas relativt snabbt. Incidenten resulterade inte i något avbrott i värmeleveranserna och kostnaderna för skadan kommer att ersättas av försäkringsbolaget.

Den årliga revisionen av pannorna på värmeverken har visat

på större underhållsbehov än väntat. Bland annat måste delar av murverket i panna 5 åtgärdas, vilket är kostsamt samtidigt som det leder till intäktsbortfall vad gäller såväl mottagning av avfall som elproduktion. Den ekonomiska konsekvensen av åtgärderna är ännu osäker.

Kommunfullmäktige beslutade 2017-04-24 att den dittills gällande särtaxan för anslutning av vatten och spillvatten på Hornslandet skulle upphävas från och med 2017-05-15. Vid samma tillfälle beslutades att justera den ordinarie anläggningsavgiften (normaltaxan) för att täcka utbyggnadskostnaderna i hela kommunen. Den högre anläggningsavgiften samt tillströmningen av nya kunder har bidragit till ett större överskott än väntat för VA-kollektivet. I nuläget visar prognosen ett överskott på drygt 5 miljoner kronor vid årets slut.

Förväntad utveckling/framtid

I samband med beslutet om att lägga ner den biogasmack som Västervik Biogas AB har drivit i Västervik har kommunstyrelsen även föreslagit att Västervik Miljö & Energi ska överta de anläggningar som är kopplade till biogasproduktionen. Bolaget föreslås också få ett ansvar för hela produktionsprocessen. Personal från Västervik Miljö & Energi är redan idag i hög grad involverade i processen och det eventuellt tillkommande ansvaret bedöms inte påverka organisationen negativt. Förslaget förväntas behandlas av kommunstyrelsen och kommunfullmäktige under hösten.

Ekonomisk redovisning

Prognosen visar en modest höjning av resultatet mot helårsbudgeten, som en nettoeffekt av ökat resultat för affärsområde Stadsnät och Entreprenad, samt en negativ avvikelse för Fjärrvärme till följd av oförutsedda underhållskostnader.

Av prognosen framgår en relativt stor ökning av balansomslutningen, vilket beror på forcering av investeringar i fiberutbyggnad, vars omfattning inte inkluderas i den ursprungliga budgeten.

Mnkr	Utfall 2017-08-31	Budget 2017	Prognos 2017	Prognos- avvikelse mot budget 2017
Omsättning	291,0	396,3	418,4	22,1
Resultat efter finansiellt netto	24,4	41,0	41,6	0,6
Periodens resultat	24,4	41,0	41,6	0,6
Eget kapital*	286,3	310,2	310,2	-
Balans- omslutning	1 136,4	129,0	180,0	44,0
Soliditet i %**	25,2%	27,5%	26,1%	-1,4%
*Definierat som eget kapital + kapitalandel 78% av obeskattade reserver				
**Definierat som (eget kapital + kapitalandel 78% av obeskattade reserver)/balansomslutning				

Måluppfyllelse

Miljö: målet är att ha högst 5 avvikelser inom ramen för miljöcertifieringen ISO 14001 vid varje årligt revisionstillfälle. Per 2017-08-31 har årlig revision ännu inte utförts.

Kvalitet och kundnytta: Bolagets mål är att vara bättre än energibranschen som genomsnitt i NKI-undersökningar. Per 2017-08-31 har resultatet från årets NKI ännu inte färdigställts.

Arbetsmiljömål: Ha en högre procentuell närvaro av total årsarbetstid än genomsnittet för Sverige. Mätning sker endast vid årsskifte.

Västervik Biogas AB

Bolaget ska inom Västerviks kommun framställa, distribuera och sälja biogas. Bolaget ägs till 60 % av Västerviks kommun och till 40 % av Tekniska Verken i Linköping.

Omvärldsanalys

Biogas som fordonsbränsle fortsätter att öka i omfattning. Den utvecklingen avspeglas bl a i att länstrafiken i Kalmar län (KLT) genomfört en upphandling av kollektivtrafik där biogas ingår som det största enskilda drivmedlet. De trafikavtal som KLT tecknat är tioåriga och börjar gälla i augusti 2017. Västervik Biogas AB har agerat gemensamt med Svensk Biogas AB och det kommunägda fastighetsbolaget Tjustfastigheter AB i upphandlingen. Svensk Biogas AB har tecknat avtal med trafikentreprenören Sönebuss AB om att förse 19 bussar med biogas. Västervik Biogas AB kommer att vara underleverantör av biogas till Svensk Biogas AB samt uppföra och hyra ut och driva kompressorstation vid bussdepån i Västervik.

Väsentliga händelser/Förväntad utveckling/framtid

Under året har en sänkning av aktiekapitalet skett med totalt 2 499 tkr, från 3 000 tkr till 501 tkr. Beslut är per 31 augusti fattat av bolagets ägare genom extra bolagsstämma. Sänkningen har per 31 augusti inte hunnit registreras hos bolagsverket. Bolagets egna kapital uppgår per 31 augusti till 825 tkr. Med bakgrund av bolagets resultatutveckling under året arbetar styrelsen och bolagets ledning med att förbättra bolagets resultatutveckling framåt. Det är ett långsiktigt arbete, vilket innebär att bolagets resultatprognos för helåret bedöms till -1,2 mnkr.

Bolagets ekonomiska ställning följs upp av styrelsen månadsvis. Kommunfullmäktige i Västerviks kommun har fattat beslut om att köpa aktierna i Västervik Biogas AB av Tekniska Verken i Linköping. För att återställa aktiekapitalet har beslut även fattats om att tillskjuta ovillkorat aktieägartillskott om 4,08 mnkr från Västerviks kommun och 2,72 mnkr från Tekniska Verken. Beslut har även fattats att överföra verksamheten i bolaget till Västervik Miljö & Energi AB.

Ekonomisk redovisning

Kommentarer till driftsredovisningen

Mnkr	Utfall 2017-08-31	Budget 2017	Prognos 2017	Prognos- avvikelse mot budget 2017
Omsättning	2,9		4,4	
Resultat efter finansiellt netto	-0,8		-1,2	
Periodens resultat	-0,8		-1,2	
Eget kapital	-3,4		501	
Balans- omslutning	10,2		10,0	
Soliditet i %	-33,5%		2%	

Västervik Resort AB

Bolaget äger, driver och utvecklar Lysingsbadet. Lysingsbadet har idag 230 000 gästnätter och ambitionen är att Lysingsbadet ska bli Sveriges bästa Resort med upplevelser året runt. Affärsidé; Erbjud Sverige bästa semester och upplevelse.

Omvärldsanalys

Utvecklingen de senaste åren inom campingområdet är att husbilarna tar en allt större marknadsandel och att det ställs krav på allt högre standard på anläggningen. Samma trend finns i stugsegmentet. Under semestern vill allt fler ha ungefär samma standard som hemma. Preliminära siffror visar att antalet utländska gäster har ökat. Det är Tyskland som står för hela ökningen. Den svenska marknaden är stabil.

I år har vi haft en bra beläggning i juli och augusti trots ett väder som inte gynnade semester i Sverige.

Satsningen på högre standard, fler aktiviteter och underhållning har gjort Lysingsbadet konkurrenskraftigt och mindre känsligt för dåligt väder.

Väsentliga händelser

Sommaren har varit bra även om vädret inte varit det bästa vilket påverkat merförsäljningen. Årets gästenkät är inte klar. Vi kan dock redan nu se att vi har en hög andel lojala gäster som är nöjda med sin vistelse hos oss.

Omsättningen har ökat med 1,6 miljoner jämfört med året innan. Det tillsammans med framför allt minskade personalkostnader och lägre kostnad för förbrukningsmaterial gör att delårsresultatet har förbättrats. Prognosen för helår ser bra ut. Campingen svarar för nästan hela försäljningsökningen. En trend i hela Sverige under flera år är att det sker en förskjutning mot augusti. Vi planerar att fokusera mer av marknadsföringen och event till försäsongen. HojRock genomfördes vecka 24 och bidrar till ett bättre utfall i juni. Huvuddelen av avtalet med Migrationsverket upphörde 30 april och helt den 20 september. Avtalet har varit betydelsefullt för resultatet. Bemanningen har anpassats till en framtid utan inkomster från avtalet.

Förväntad utveckling/framtid

Utveckling av vår och höstsäsong genom investeringar i bad och lek. Utveckling av konferensprodukten genom bättre lokaler, partner och utveckling av säljorganisationen. Antalet gästnätter förväntas utvecklas positivt och VRAB kommer att förstärka sin position i Sverige och även utlandsmarknaderna. Vi planerar och anpassar verksamheten för en framtid utan Migrationsverket som kund vilket kräver en snabb anpassning av organisationen för låg respektive högsäsong.

Tomträttsavtalet löper ut den 31 december och ska omförhandlas under hösten och en markandsanpassning av avtalet är nödvändigt för bolagets utvecklingsmöjligheter.

Ekonomi

Mnkr	Utfall 2017-08-31	Budget 2017	Prognos 2017	Prognos- avvikelse mot budget 2017
Omsättning	45,0	46,0	46,0	0
Resultat efter finansiellt netto	9,4	3,3	3,3	0
Periodens resultat	9,3			
Eget kapital	45,9			
Balans- omslutning	101,3			
Soliditet i %	48,3			

Måluppfyllelse

Ägaren har i ägardirektiv uppställt mål för bolaget enligt nedan.

Mål	Måluppfyllelse
50 000 nya gästnätter från 2009 till 2015	Siffror ej klara innan årets slut
10 000 utanför vecka 26–31	Siffror ej klara innan årets slut
Nr 1 i Sverige	Högsta poäng i årets klassificering
Fler säsonger	Stor ökning av säsongsgäster senaste åren

Vision 2025

- 20 000 nya gästnätter 2016–2017, varav merparten vår och höst
- 20 000 nya gästnätter 2018–2020, varav merparten vår och höst
- Ny reseanledning: Discovery invigd
- Hotellprojekt påbörjat
- Utbyggd stugby

Redovisningsprinciper

Kommunal redovisning

Den kommunala redovisningen regleras av Kommunallagens kapitel åtta samt Lag om kommunal redovisning. Därutöver lämnar Rådet för kommunal redovisning (RKR) rekommendationer för kommunsektorns redovisning. Tillämpade uppställningar och redovisningsprinciper överensstämmer med den kommunala redovisningslagen. Kommunen följer de rekommendationer som lämnats av Rådet för kommunal redovisning.

Jämförelsestörande poster

I rapporten återfinns några jämförelsestörande poster som avser realisationsvinster. För att en post ska betraktas som jämförelsestörande ska posten uppgå till väsentligt belopp och vara av ett sådant slag att den inte förväntas inträffa ofta eller regelbundet. Se not 1.

Skatteintäkter

Skatteintäkterna har periodiserats i enlighet med rekommendation nr 4.2 från RKR. Enligt rekommendationen ska kommunalskatten periodiseras och redovisas det inkomstår då den beskattningsbara inkomsten intjänats. Den preliminära slutavräkningen för skatteintäkter baseras på SKL:s senaste prognos.

Pensionsskulden

Kommunens pensionsskuld redovisas enligt den sk ”blandmodellen”, vilket innebär att all pension som intjänats före år 1998 inte tas upp som avsättning utan redovisas som ansvarsförbindelse inom linjen. Inom linjen tas också upp framtida förväntad särskild löneskatt motsvarande 24,26 %. Utbetalningar avseende pensionsförmåner som intjänats före år 1998 redovisas som kostnad i resultaträkningen.

Pensionsförmåner inklusive särskild löneskatt intjänade i pensionsavtal från och med år 1998 redovisas som en kostnad i resultaträkningen. Den del av pensionen som kan hänföras till det individuella valet har klassificerats som kortfristig skuld i balansräkningen. Pension på löneandelar över 7,5 basbelopp redovisas under avsättningar i balansräkningen.

Tillgångar, avsättningar och skulder

Tillgångar, avsättningar och skulder värderas till anskaffningsvärdet om inte annat anges. Kommunen frångår RKR:s ställningstagande när det gäller periodisering av det tillfälliga statsbidraget för mottagning av flyktingar genom att inte intäktsföra någon del under 2015 utan fördela bidraget över 2016 och 2017.

Anläggningstillgångar

Rådets rekommendation nr. 11.1 om redovisning av materiella tillgångar tillämpas men med vissa undantag. För att det ska vara fråga om en anläggningstillgång gäller

att anskaffningsvärdet ska vara minst ett prisbasbelopp och livslängden minst tre år.

Anläggningstillgångar har i balansräkningen upptagits till anskaffningsvärdet efter avdrag för planenliga avskrivningar. Avskrivningar för större fastighets- och anläggningsprojekt påbörjas när anläggningarna tas i bruk. För övriga anläggningar och inventarier påbörjas avskrivningarna vid påföljande månadsskifte. De planenliga avskrivningarna omprövas kontinuerligt. Kommunen tillämpar huvudmetoden och kostnadsför räntan för anläggningstillgångarna direkt. En samlad bedömning av nyttjandeperioden för respektive tillgång görs. För gator och vägar görs sk komponentavskrivning då toppbelägningen har kortare nyttjandeperiod. Anskaffning av inventarier i samband med ny-, till- och ombyggnad av fastigheter och anläggningar bokförs som tillgångar.

Sammanställd redovisning

Den sammanställda redovisningen för kommunkoncernen upprättas enligt den kommunala redovisningslagen kap 8 och utformas enligt god redovisningssed och rådets rekommendation 8.2. Tillämpade redovisnings- och värderingsprinciper i bolagen överensstämmer med årsredovisningslagen och bokföringsnämndens allmänna råd.

I den sammanställda redovisningen för kommunkoncernen ingår kommunen och de bolag i vilka kommunen direkt eller indirekt har en röstandel överstigande 20 %, nämligen Västerviks kommuns Förvaltnings AB med dotterbolag, Västervik Resort AB samt Västervik Biogas AB. Den sammanställda redovisningen har upprättats enligt förvärvsmetoden med proportionell konsolidering. Förvärvsmetoden innebär att eget kapital i kommunkoncernen utgör del av eget kapital i kommunen och dels av dotterbolagens egna kapital som har upparbetats efter förvärvstidpunkten. Med proportionell konsolidering avses att endast ägda andelar av dotterbolagens resultat- och balansräkning tas in i koncernredovisningen. Koncerninterna mellanhavanden såsom fordringar och skulder samt köp och försäljning har eliminerats. Obeskattade reserver har efter avdrag för uppskjuten skatt hänförs till eget kapital. Den uppskjutna skatteskulden redovisas under avsättningar.

Avskrivningar beräknas på anläggningarnas ursprungliga anskaffningsvärden. Avskrivningsprinciperna inom kommunkoncernen är inte helt samordnade. Avskrivningarna på investeringar redovisas i bolagen den månad de tas i bruk.

Säkringsredovisning

Redovisningsrådet har lämnat rekommendation om derivat och säkringsredovisning (Rekommendation 21). Under avsnittet Finansiell analys finns en sammanställning över kommunens säkringsredovisning som följer denna rekommendation.

Ord- och begreppsförklaringar

Anläggningstillgångar

Fast och lös egendom avsedda för stadigvarande bruk till exempel byggnader, mark, aktier, inventarier, maskiner.

Ansvarsförbindelser

Förpliktelse i form av borgensåtagande, ställda panter och dylikt. Om förpliktelsen måste infrias belastar den resultatet.

Avskrivning

Årlig värdeminskning av anläggningstillgångar där avskrivningen sker utifrån förväntad ekonomisk livslängd.

Avsättning

Förpliktelser som är säkra eller högst sannolika till sin förekomst, men ovissa till belopp och infriandetidpunkt. När förpliktelsen uppstår belastas resultatet.

Balanskrav

Lagstadgat krav om att kommunens intäkter ska överstiga kostnaderna.

Balansräkning

Visar den ekonomiska ställningen vid bokslutstillfället samt hur kapitalet har använts (tillgångar) och hur det har anskaffats (skulder och eget kapital).

Blandmodellen

Redovisningen av kommunens pensionsskuld görs dels som skuld i balansräkningen för intjänad pensionsrätt efter 1998 men även som en ansvarsförbindelse utanför resultat- och balansräkning för pensionsrätt intjänad före 1998.

Derivat

Ett värdepapper vars värde beror på värdet av den underliggande tillgången. Olika former av derivat är optioner, terminer och swappar. De vanligaste formerna av underliggande tillgångar är valutor, aktier, obligationer, räntor, råvaror och index.

Drift- och investeringsredovisning

Redovisar utfallet i förhållande till budgeterade intäkter och kostnader på olika ansvars- och verksamhetsområden.

Eget kapital

Skillnaden mellan tillgångar samt skulder och avsättningar. Visar kommunens förmögenhet, dvs alla tidigare års sammanräknade överskott. Består dels av rörelsekapital, dels av anläggningsskapital.

Exploateringsverksamhet

Åtgärder för att anskaffa, bearbeta och iordningställa råmark för att kunna bygga bostäder, affärer, kontor eller industrier.

Extraordinära poster

Saknar tydligt samband med ordinarie verksamhet och är av sådan art att de inte förväntas inträffa ofta eller regelbundet samt uppgår till väsentliga belopp.

Finansiell leasing

Avtal där äganderätten kan övergå till leasetagaren (kommunen), vilket innebär att de ekonomiska risker och fördelar som är förknippat med ägandet också övergår.

Kapitalkostnader

Samlingsbegrepp för planmässig avskrivning och intern ränta. En investeringsutgift fördelad över tid.

Kassaflödesrapport

Beskriver hur kommunen fått in pengar under året och hur de använts.

Kortfristig fordran/skuld

Lån, fordran, skuld som förfaller till betalning inom ett år.

Kommunkoncernen

Den kommunala förvaltningsorganisationen och kommunens koncernföretag.

Likvida medel

Kontanter eller tillgångar som kan omsättas på kort sikt, till exempel kassa- och banktillgångar, postväxlar samt värdepapper.

Likviditet

Avser betalningsberedskap på kort sikt. Består av kassa- och bankmedel.

Långfristig fordran/skuld

Lån, fordran eller skuld som förfaller till betalning senare än ett år efter balansdagen.

Medelskattkraft

Antal skattekoronor per invånare i riket.

Nettokostnadsandel

Beskriver hur stor andel av skatteintäkter och statsbidrag som använts för att finansiera verksamhetens nettokostnader.

Nettokostnader

Driftskostnader inklusive avskrivningar.

Nettoinvesteringar

Investeringsutgifter efter avdrag för investeringsbidrag.

Nyckeltal

Mäter förhållandet mellan två enheter.

Omsättningstillgångar

Tillgångar som på kort tid kan omsättas till likvida medel och inte är avsedda för stadigvarande bruk, till exempel förråd, fordringar, kassa, bank.

Periodisering

Fördelning av kostnader och intäkter till rätt redovisningsperiod.

Resultaträkning

Sammanfattar intäkter och kostnader samt visar årets förändring av det egna kapitalet.

Resultatutjämningsreserv

Kommunen kan bygga upp en reserv via det egna kapitalet för att kompensera perioder med sämre skatteintäktsutveckling och utjämna över konjunkturcykler.

Ränteswap

Avtal mellan två parter om en utväxling eller ett byte av räntebetalningar under en given löptid, till exempel byte av fast ränta mot rörlig.

Självfinansieringsgrad

Beskriver hur stor del av kommunens intäkter som finansierar årets investeringar och som man alltså inte behövt låna till.

Skattekraft

Skatteunderlaget dividerat med antalet invånare vid inkomst-årets utgång, d.v.s. kommunalt beskattningsbar inkomst per invånare.

Skatteunderlag

De totala beskattningsbara inkomsterna i kommunen. Uttrycks vanligen i skattekoronor, d.v.s. skatteunderlaget dividerat med 100.

Skuldsättningsgrad

Visar hur stor del av tillgångarna som är skuldfinansierade

Soliditet

Andelen eget kapital av de totala tillgångarna, d.v.s. graden av egenfinansierade tillgångar. Beskriver den långsiktiga betalningsförmågan. Uttrycks i procent.

Stibor

STIBOR (Stockholm Interbank Offered Rate) är en daglig referensränta beräknad som ett aritmetiskt medelvärde av räntorna SEB, Nordea, Svenska Handelsbanken, Swedbank och Danske Bank ställer till varandra för utlåning i svenska kronor. STIBOR används som referens för räntesättning eller prissättning av derivatinstrument.

Utdebitering

Anger hur stor del per intjänad hundralapp som betalas i kommunalskatt.

Årsarbetare

Antal anställda omräknade till heltidsanställningar.



Västerviks Kommun