

Ökad tillgång till högre utbildning och forskning i norra Kalmar län

– en arbetsmodell för projektet Campus i Småland 2030



INFORMATION OCH KONTAKT:

Rapporten har skapats av Jerry Engström, projektledare, Klara Björkum, koordinator för forskning och utveckling, Elin Björnsson, kommunikatör samt Elinor Nilsson, koordinator för eftergymnasial utbildning, inom projektet Campus i Småland 2030 (CiS2030).

För slutprodukten ansvarar projektledare Jerry Engström, Campus Västervik, den 3 december 2021.

För mer information om CiS2030 kontakta:
jerry.engstrom@vastervik.se

MER OM CAMPUS HULTSFRED: campushultsfred.se

MER OM CAMPUS VIMMERBY: vimmerby.se/campusvimmerby

MER OM CAMPUS VÄSTERVIK: campusvastervik.se

Ökad tillgång till högre utbildning och forskning i norra Kalmar län

– en arbetsmodell för projektet Campus i Småland 2030

Innehållsförteckning

Förord	6
Inledning.....	8
Bakgrund	9
Projekt mål	11
Arbetsmodell för CiS2030	14
Efterfrågan och behov.....	18
Högre utbildning	21
YH-utbildning.....	27
Forskning och utveckling.....	30
Jämställdhetsarbete	35
Påverkansarbete	38
Kommunikation.....	41
Resultat	45
Behovsinventering	46
Högre utbildning	48
YH-utbildning.....	50
Fristående kurser.....	53
Forskning och utveckling.....	54
Kunskapshöjande aktiviteter	56
Påverkansarbete	58
Jämställdhetsarbete	60
Utvärdering av projektet	63
Medskick från projektet	66
Referenser	68

TITEL:	Ökad tillgång till högre utbildning och forskning i norra Kalmar län – en arbetsmodell för projektet Campus i Småland 2030
FÖRFATTARE:	Klara Björkum, Elin Björnsson, Jerry Engström, Elinor Nilsson
FORMGIVNING:	Josefin Herolf
ILLUSTRATIONER:	Josefin Herolf
OMSLAGSBILD:	Kvalifik/Unsplash
BILDER:	Angivet vid fotot
TRYCKKORT:	Oskarshamn, 2021

Campus i Småland 2030

Utvecklingsprojektet Campus i Småland 2030 (CiS2030)

har under 2019–2021 arbetat för att öka utbudet av högre, och annan eftergymnasial, utbildning på Campus Hultsfred, Campus Vimmerby och Campus Västervik – genom samverkan med universitet, högskolor och anordnare av yrkeshögskoleutbildningar. CiS2030 har också arbetat med att starta forsknings- och utvecklingsprojekt, i samarbete med Campus Västervik, universitet och högskolor samt verksamheter i norra Kalmar län. Syftet med CiS2030 har varit att möta behov av kunskap och kompetens på arbetsmarknaden i kommunerna Hultsfred, Vimmerby samt Västervik.

CiS2030 har drivits av Campus Västervik och finansierats av Västerviks kommun, Hultsfreds kommun, Vimmerby kommun, Region Kalmar län, Sparbanksstiftelsen Tjustbygden och Sparbanksstiftelsen Vimmerby.



Sparbanksstiftelsen
Tjustbygden

Vimmerby Sparbank





//

Nästintill ouppnåbara mål sattes men vi var också tydliga med att en viss 'otydlighet' var viktig. Projekt av denna dignitet kan ofta generera effekter som inte går att se från början, därav denna tydliga 'otydlighet'.

Förord

Den blev ju ganska bra, den där dagen i maj 2018. Vi hade precis avslutat den första Nya Vägar-konferensen. En konferens vi arrangerade i Västervik, om hur vi kan skapa kvalitativa förutsättningar för tillgång till högre utbildning i hela landet. Nu hade vi fått ta del av många inspirerande samtal. Här var folk från regering, riksdag, TCO, högskolor och universitet, tillsammans med många andra. Efter att ha arbetat med frågan i dryga 20 år hade allt nu kokats ner till ett koncentrat av "Men hur kan eller ska vi fortsätta?"

I ett samtal med beslutsfattare i kommunen och regionen kom samma fråga upp, "Vad gör vi nu och vad skulle det kosta? Vi har ju inte tid att vänta! Du får i uppdrag att göra något!" Där och då föddes den. Idén om att skapa "projektet". Som skulle ta arbetet vidare och med rätt resurser skapa något hållbart och långsiktigt, genom nya möjligheter, system och strukturer för att tillgängliggöra högre utbildning och forskning i vår region. Under många år hade **Campus Västervik**, **Campus Hultsfred** och **Campus Vimmerby** redan samarbetat på det här området. Efter några möten med politiker och tjänstepersoner i respektive kommun kom vi fram till att fortsätta samarbetet genom det nya projektet – **Campus i Småland 2030**.

Vi visste ganska fort vad vi skulle göra. Nästintill ouppnåbara mål sattes men vi var också tydliga med att en viss "otydlighet" var viktig. Projekt av denna dignitet kan ofta generera effekter som inte går att se från början, därav denna tydliga "otydlighet". Här kommer då vikten av att bemanna projektet på rätt sätt. Med facit i hand blev det en mycket effektiv, produktiv och autonom grupp, som trivdes och utvecklades i varandras och projektets sällskap. De kompetenser vi inte hade i projektgruppen kunde vi koppla till oss på annat sätt, exempelvis med gästprofessorer och vetenskaplig ledare. Tillsammans med erfarenheter hos övriga campusmedarbetare fanns en enorm kompetensbas att tillgå, vilket kanske är den stora framgångsfaktorn i projektet. I den här rapporten kan du läsa om hur vi arbetat och den modell som vi har utvecklat, och dra egna slutsatser kring om projektet blev lyckat eller inte. Från mitt projektledarperspektiv tycker jag att projektet har lyckats mycket bra. Vi har i princip nått alla högt satta mål, vi har utvecklat helt nya sätt att arbeta på och vi har satt frågan än mer på kartan. Visst har något kunnat göras annorlunda, men så här gjorde vi och jag vill nu rikta mitt stora tack till alla som har varit inblandade. **Utan er hade det inte blivit något alls!**

JERRY ENGSTRÖM

Projektledare Campus i
Småland 2030, campuschef
Campus Västervik

Inledning

Den här rapporten beskriver arbetsmodellen för utvecklingsprojektet Campus i Småland 2030 (CiS2030), som har varit verksamt från 1 januari 2019 fram till 31 december 2021. Rapporten är projektets sätt att uppnå ett av sina mål – att beskriva och sprida kunskap om hur ett regionalt samverkansarbete kan öka tillgången till högre och annan eftergymnasial utbildning samt forskning i landsbygdskommuner – i syfte att stärka kunskapsutveckling och kompetensförsörjning.

Genom rapporten presenterar projektet dels en övergripande arbetsmodell, dels arbetsprocesser och tillvägagångssätt som har varit viktiga för att uppnå målen. Därtill innehåller rapporten en bakgrund till projektet och presenterar måluppfyllelse samt övriga resultat som har kunnat räknas in under perioden för rapportens framtagning. I rapporten gör projektet dessutom medskick till aktörer som är intresserade av att arbeta på liknande sätt.

Den här arbetsmodellrapporten är skapad av projektledaren och projektgruppen under hösten 2021 och lanserades vid projektets avslutningskonferens den 3 december. De eventuella resultat av projektet som har tillkommit efter att rapporten gick till tryck i början av november 2021 kommer att finnas med i projektets slutrapport. Den beräknas vara färdigställd efter första kvartalet 2022. Slutrapporten ska också innehålla en redovisning av projektets ekonomi.

Bakgrund

I likhet med många landsbygdsregioner står norra Kalmar län inför omfattande utmaningar när det gäller den långsiktiga kunskaps- och kompetensförsörjningen.* Urbaniseringen, som innebär att allt fler människor flyttar från landsbygd till städer, utarmar landsbygderna både på befolkning och dess kunskap och kompetens. Många unga människor flyttar till större städer och högskole-/universitetsorter för att utbilda sig, och återvänder i mindre grad. I kommunerna Hultsfred, Vimmerby och Västervik väntas dessutom var fjärde anställd gå i pension inom tio år (Andersson, m.fl. 2016). Brist på rätt kompetens leder bland annat till problem med att leverera den välfärd som Sverige har som ambition att erbjuda varje medborgare. Om många människor varken arbetar, studerar eller deltar i samhällslivet kommer klyftorna mellan grupper i samhället och mellan olika delar av landet att öka, vilket hämmar utvecklingen både nationellt och regionalt.

Något som har visat sig ha positiva effekter för sysselsättning och produktivitet i landsbygdskommuner är geografisk närhet till högre kompetens och kunskap, såsom lärosäten, FoU-enheter samt personer med högskoleutbildning. Högre utbildning gör individer mer attraktiva på arbetsmarknaden och bidrar därmed till utveckling och tillväxt. De "sprider" också kunskap till sin omgivning (Gråsjö, 2020). Dock visar studier att kunskapskällorna behöver finnas i människors närområde för att ha den största effekten.



Något som har visat sig ha positiva effekter för sysselsättning och produktivitet i landsbygdskommuner är geografisk närhet till högre kompetens och kunskap, såsom lärosäten, FoU-enheter samt personer med högskoleutbildning.

* En längre version av detta kapitel återfinns i en annan rapport som har tagits fram inom ramen för CIS2030: *Licentiamiljön – första året Välfärd, social innovation och hållbarhet på landsbygden* (Sorbring, 2021)

Kunskap och kompetens genom lokala campus

I norra Kalmar län erbjuder kommunerna Hultsfred, Vimmerby och Västervik sina invånare tillgång till eftergymnasial och högre utbildning samt forskning, med relevans för norra regionens arbetsmarknad, genom sina lokala campus. På Campus Västervik finns sedan 2017 en FoU-verksamhet, som koordinerar och producerar forskning baserad på kunskapsbehov i såväl kommunen som den norra delen av regionen. De tre kommunerna har samarbetat genom sina lokala campus i nära 25 år.

2014 genomfördes en förstudie i syfte att finna en gemensam övergripande modell för kompetensförsörjning på eftergymnasial nivå. Förstudien resulterade i projektet Universitets- och högskoleutveckling i norra Kalmar län. Arbetet från förstudien och projektet resulterade i en utvecklad samverkansmodell mellan kommunerna. 2019 startade ett efterföljande projekt – Campus i Småland 2030 (CiS2030) – som under tre år skulle utöka utbudet av utbildningar och forskningsprojekt avsevärt. Viktiga förutsättningar för att uppnå målen skulle skapas genom tätt samarbete med arbetsmarknaden i de tre kommunerna, kring kunskaps- och kompetensförsörjningsbehov, samt med lärosäten och forskare kring decentraliserad utbildning och forskning.

UTBILDNING INOM PROJEKTET:

Med högre utbildning avses högskole- och universitetsutbildning och med eftergymnasial utbildning avses, i den här rapporten, yrkes- högskoleutbildning. YH-utbildning svarar mot de behov av kompetens som finns på arbetsmarknaden och ska leda till en tydlig yrkesroll. Anordnare av YH-utbildning kan vara kommuner, högskolor eller privata utbildningsföretag.

LOKALA CAMPUS:

Lokala campus i kommunerna Hultsfred, Vimmerby och Västervik ägs och drivs av kommunen. Campusen erbjuder eftergymnasial och högre utbildning och, i Västerviks fall, forskning, genom samverkan med högskola, universitet och anordnare av yrkeshögskoleutbildning.

FOU-VERKSAMHET:

Den forsknings- och utvecklingsmiljö som finns på Campus Västervik arbetar med att öka kunskapen om, och intresset för, forskning och innovation i landsbygdskommunen Västervik, som ligger långt från universitet och högskola. Campus Västervik FoU producerar forskning, förmedlar vetenskaplig kunskap och initierar verksamhetsutveckling. Alla projekt inom Campus Västervik FoU har ett regionalt perspektiv. Läs mer: campusvastervik.se

DECENTRALISERAD UTBILDNING:

Decentraliserad utbildning görs tillgänglig i orter med långa avstånd till lärosäten. I praktiken ges utbildningen från lärosätet till studentgrupper som genomför sina studier på plats på ett lokalt campus.

Projekt mål

1

Projektet har som mål att starta eller avtala om:

- 15 utbildningsprogram på högre nivå
- 15 fristående kurser (högre nivå eller YH)
- 15 YH-utbildningar
- 15 FoU-projekt

Samt: Genomföra tio kunskaphöjande aktiviteter, till exempel seminarier, workshoppar eller dylikt, med tydlig förankring i högre utbildning och forskning.

Delmål: Att genomföra en inventering av kunskaps- och kompetensbehov i ett fem- till tioårsperspektiv tillsammans med arbetsmarknaden i kommunerna Hultsfred, Vimmerby och Västervik.

2

Projektet ska bedriva påverkansarbete riktat mot politiker och beslutsfattare – på nationell nivå för ökad tillgång till högre utbildning utanför universitets- och högskoleorterna samt på regional och lokal nivå i syfte att möjliggöra hållbara och långsiktiga campusverksamheter i norra Kalmar län. Genom att:

- Genomföra minst tre opinionsbildande aktiviteter
- Ta fram och sprida en arbetsmodell för hur regional samverkan kan öka tillgången till högre och annan eftergymnasial utbildning samt forskning i landsbygdskommuner

Delmål: Låta utvärdera projektet och följa dess processer och kunskapsutveckling.

3

Projektet ska utveckla kunskaper från ett tidigare arbete kring jämställdhetsintegrering vid Campus Västervik FoU.*

Arbetet ska vara inriktat mot att bygga en bredare kunskap kring dels könsbundna studieval, dels jämställdhetsintegrering ur såväl ett arbetsmarknads- som ett regionalt perspektiv. Projektet ska:

- Genomföra minst tio aktiviteter med tydlig inriktning på ökad jämställdhet i regionen, till exempel utbildningstillfällen, riktade aktiviteter i verksamheter och seminarier

* Rapporten *Medvetandegöra normer och integrera jämställdhet inom högre utbildning – Ett intervenerande projekt om könsnormers effekt på studier* (Andersson m.fl. 2019) finns på Campus Västerviks webbplats: campusvastervik.se

Fördelningsnyckel

De utbildningsprogram och kurser som har avtalats fram inom projektet har fördelats mellan de lokala campusen utifrån en fördelningsnyckel, som kommunerna har kommit överens om. Beräkningarna bakom fördelningsnyckeln har stått i relation till respektive kommuns/sparbanks insats. Regionens ekonomiska insats har delats lika mellan kommunerna.

- Hultsfreds och Vimmerby kommuner: 19,5 procent vardera (beräknat på 4 299 000 kronor i insats per kommun), vilket innebär att målet per kommun är tre utbildningsprogram på högre nivå, tre YH-utbildningar samt tre fristående kurser
- Västerviks kommun: 61 procent (13 500 000 kronor i insats), vilket innebär att målet är nio utbildningsprogram, nio YH-utbildningar samt nio fristående kurser

Samtliga forskningsprojekt har startat på Campus Västervik, vilket är det enda av de tre campusen som har en FoU-verksamhet. Enligt kommunernas överenskommelse kring projektet har respektive kommun tagit på sig att ansvara för de resurser – i form av lokaler, utrustning, personal, marknadsföring med mera – som krävs för att ta emot utfallet av projektet.

Projektorganisation

CiS2030 har organiserats genom en styrgrupp, referensgrupp och projektgrupp samt tillfälliga arbetsgrupper som har formerats vid behov. Västerviks kommun har varit projektägare och Jerry Engström, campuschef på Campus Västervik, projektledare.

STYRGRUPP

Styrgruppen har varit projektets styre och syftat till att tillhandahålla stöd, råd och vägledning för projektledaren. Styrgruppen har bestått av:

- Styrgruppens ordförande
- Kommunstyrelsens ordförande i respektive kommun
- Ordförande i den nämnd som respektive campusverksamhet är underordnad
- Kommundirektör eller av denne utsedd representant

REFERENSGRUPP

Referensgruppen har haft en rådgivande funktion och främsta uppgift att förmedla information både till och från projektet. Bland annat ut i verksamheterna för att skapa delaktighet hos medarbetare inom respektive campusverksamhet. Referensgruppen har bestått av campuscheferna i de tre kommunerna.

PROJEKTGRUPP

Projektgruppen har bestått av medarbetare med ansvar för olika områden och utfört arbetet för att uppnå projektmålen. Projektgruppen har bestått av en:

- **Projektledare**, som har lett projektet och bland annat samordnat aktiviteter och rapportering
- **Processledare**, som bland annat har samordnat, sammankallat och dokumenterat processer i de olika projektgrupperna samt arbetat med behovsinventering
- **Koordinator för forskning och utveckling**, som bland annat har arbetat med att utveckla och genomföra FoU-projekt med utgångspunkt i ett regionalt perspektiv samt med behovsinventering
- **Koordinator för högre utbildning**, som bland annat har arbetat för att bygga förtroende hos universitet och högskolor för lokala campus samt utvecklat samverkansstrukturer för att få till avtal om högre utbildningar
- **Koordinator för eftergymnasial utbildning**, som bland annat har arbetat med samordnande och relationsskapande processer kring framför allt yrkeshögskoleutbildningar
- **Kommunikatör**, som bland annat har haft ansvar för att kommunicera projektets idéer och arbete samt hålla alla samarbetspartner och övriga intressenter välinformerade
- **Vetenskaplig ledare och gästprofessor**, som bland annat har arbetat med att fördjupa samarbetet med akademien och arbetsmarknaden kring behov av kunskapsutveckling. Vetenskapliga ledaren har även arbetat med att bygga upp en licentiandmiljö inom Campus Västervik FoU och varit bihandledare åt samtliga licentiander



Arbetsmodell för CiS2030 (2019–2021)

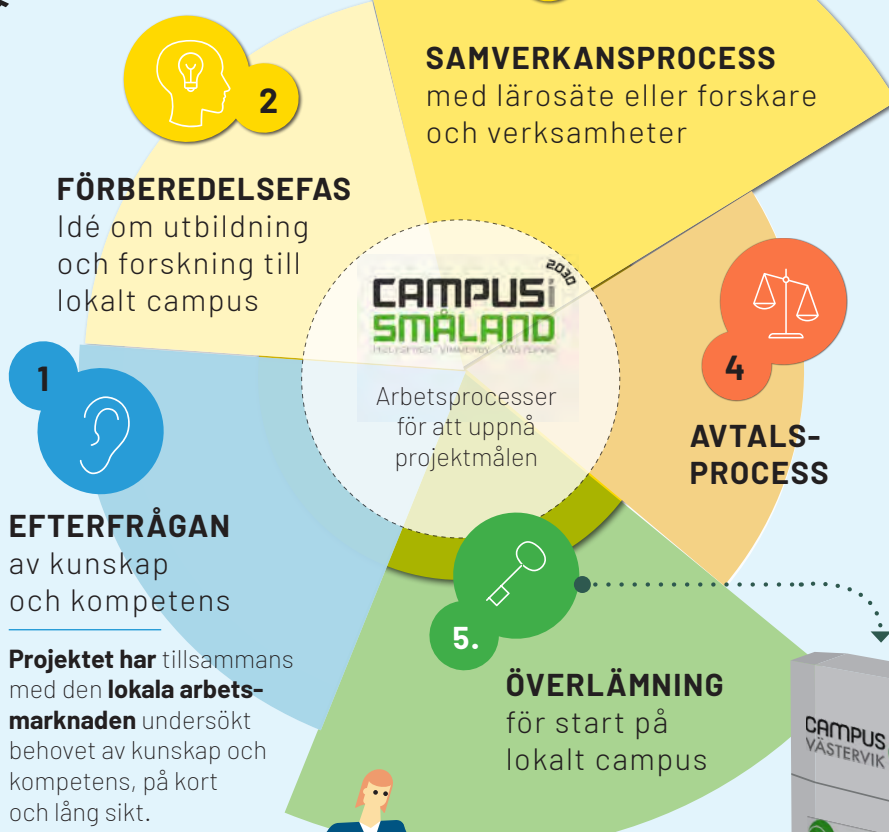
I norra Kalmar län har projektet **Campus i Småland 2030** arbetat för att öka utbudet av högre och eftergymnasial utbildning på **Campus Västervik**, **Campus Hultsfred** och **Campus Vimmerby**. Projektet har också startat forsknings- och utvecklingsprojekt kring frågor som är viktiga för kommunerna.



ARBETS-
MARKNAD

ÖVERGRIPANDE ARBETSMODELL

Projektet har genomfört lobbyarbete i syfte att staten ska underlätta samverkan mellan lärosäten och kommuner som vill göra högre utbildning mer tillgänglig i hela landet



1 EFTERFRÅGAN
av kunskap och kompetens

Projektet har tillsammans med den **lokala arbetsmarknaden** undersökt behovet av kunskap och kompetens, på kort och lång sikt.

2 FÖRBEREDELSEFAS
Idé om utbildning och forskning till lokalt campus

3 SAMVERKANSPROCESS
med lärosäte eller forskare och verksamheter

4 AVTALS-PROCESS

5 ÖVERLÄMNING
för start på lokalt campus

Utbildningar från universitet, högskolor och YH-anordnare delas, med hjälp av modern teknik, till studenterna på de lokala campusen. Forskare samarbetar med lokala verksamheter i FoU-projekt som drivs från Campus Västervik.

NÄRHET TILL UTBILDNING OCH FORSKNING ger ökad kunskap och kompetens åt det lokala samhället



Arbetsmodell

Arbetet i CiS2030 har utgått från men även vidareutvecklat redan etablerade strukturer som har funnits på de tre lokala campusen. Projektet har haft en stark koppling till campusen. Projektledaren, tillika koordinatör för högre utbildning, Jerry Engström, är campuschef på Campus Västervik, där projektet har haft sin bas. Genom referensgruppen har projektet haft tät dialog med campuscheferna på Campus Hultsfred och Campus Vimmerby, Linda Ungsäter och Mattias Nordqvist, under hela projekttiden. Vilket har skapat möjligheter att tillämpa fungerande befintliga arbetssätt och ta vara på viktiga kontakter. Projektgruppen har kontinuerligt följt upp och reflekterat kring arbetet på alla områden, i syfte att strategiskt planera och löpande kunna justera arbetssätt efter de lärdomar man har fått. CiS2030 har inom vissa områden också behövt hitta nya innovativa sätt att uppnå målen.

Projektets mål om att ta fram en arbetsmodell syftar till att erbjuda inspiration kring hur regional samverkan av detta slag kan öka tillgången till högre och annan eftergymnasial utbildning och forskning i landsbygdskommuner. I det här kapitlet presenteras dels en övergripande arbetsmodell, dels specifika arbetssätt och -processer som har varit viktiga för respektive målområde.

Övergripande arbetsmodell

Den grafiska arbetsmodellen, på sidan 14–15, fokuserar på projektets arbete med att möjliggöra start av utbildningar och forskningsprojekt på lokala campus. Arbete med till exempel organisatoriska frågor, kommunikation och jämställdhet synliggörs inte i grafiken men finns beskrivet i detta kapitel. Genom grafiken vill projektet också sätta verksamheten i ett sammanhang – att ökad tillgång till högre utbildning och forskning i landsbygdskommuner stärker den lokala kunskapsutvecklingen och kompetensförsörjningen. Projektet har valt att sammanfatta arbetet med att utöka utbudet av utbildning och forskning på lokala campus genom fem faser:

1. Efterfrågan och behov

av utbildning och forskning – från till exempel arbetsmarknaden, lärosäten, forskare, lokalt campus eller politiken – fångas upp av projektet

2. Förberedelsefas

– projektet analyserar efterfrågan och formulerar idéer om utbildningar och forskning till lokalt campus

3. Samverkansprocess

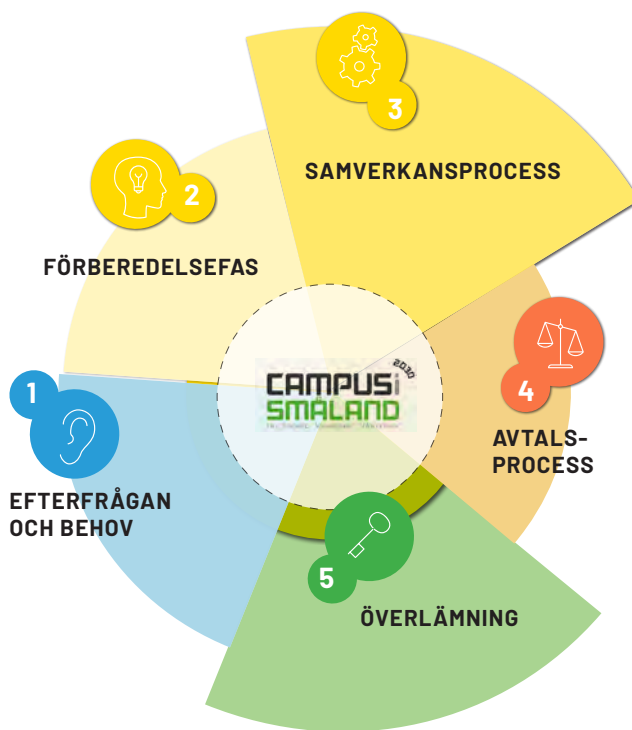
med lärosäte eller forskare och verksamheter samt med lokalt campus kring utbildning eller forskning

4. Avtalsprocess

som kan handla om juridiska avtal eller annan form av överenskommelse

5. Överlämning

för start av utbildning eller FoU-projekt på lokalt campus



Figur 1

Faser inom arbetet i CiS2030 med att utöka utbudet av utbildning och forskning på lokala campus

Arbetet i de olika faserna har inte alltid varit linjärt, där den ena fasen har följt efter den andra. Projektet har ibland behövt arbeta parallellt i olika faser samt gå fram och tillbaka mellan faser för att säkerställa måluppfyllelse. Dessutom har projektet haft löpande kommunikation och dialog med intressenter, till exempel lokalt campus och kommunledning, genom de olika faserna för att fånga upp behov och förbereda dem för olika möjliga utfall av processerna.

Arbetsätt och processer har till viss del skilt sig åt mellan projektets olika målområden. Arbetet kring högre utbildning har haft sitt specifika upplägg medan YH-utbildning respektive FoU-projekt har haft sina. Vidare i detta kapitel följer projektets beskrivningar av arbetet inom olika områden.

Efterfrågan och behov

Efterfrågan och behov av utbildning och forskning har inkommit till projektet från olika håll. Till exempel från den lokala politiken, lärosäten, arbetsmarknaden eller de lokala campusen. CiS2030 har fokuserat på att undersöka behov av kunskap och kompetens, både på kort och lång sikt, inom arbetsmarknaden i de tre kommunerna. Detta genom dels omfattande behovsinventeringar med olika branscher, dels att projektet och de lokala campusen har haft direkta dialoger med arbetsgivare under projektets gång.

Behovsinventering

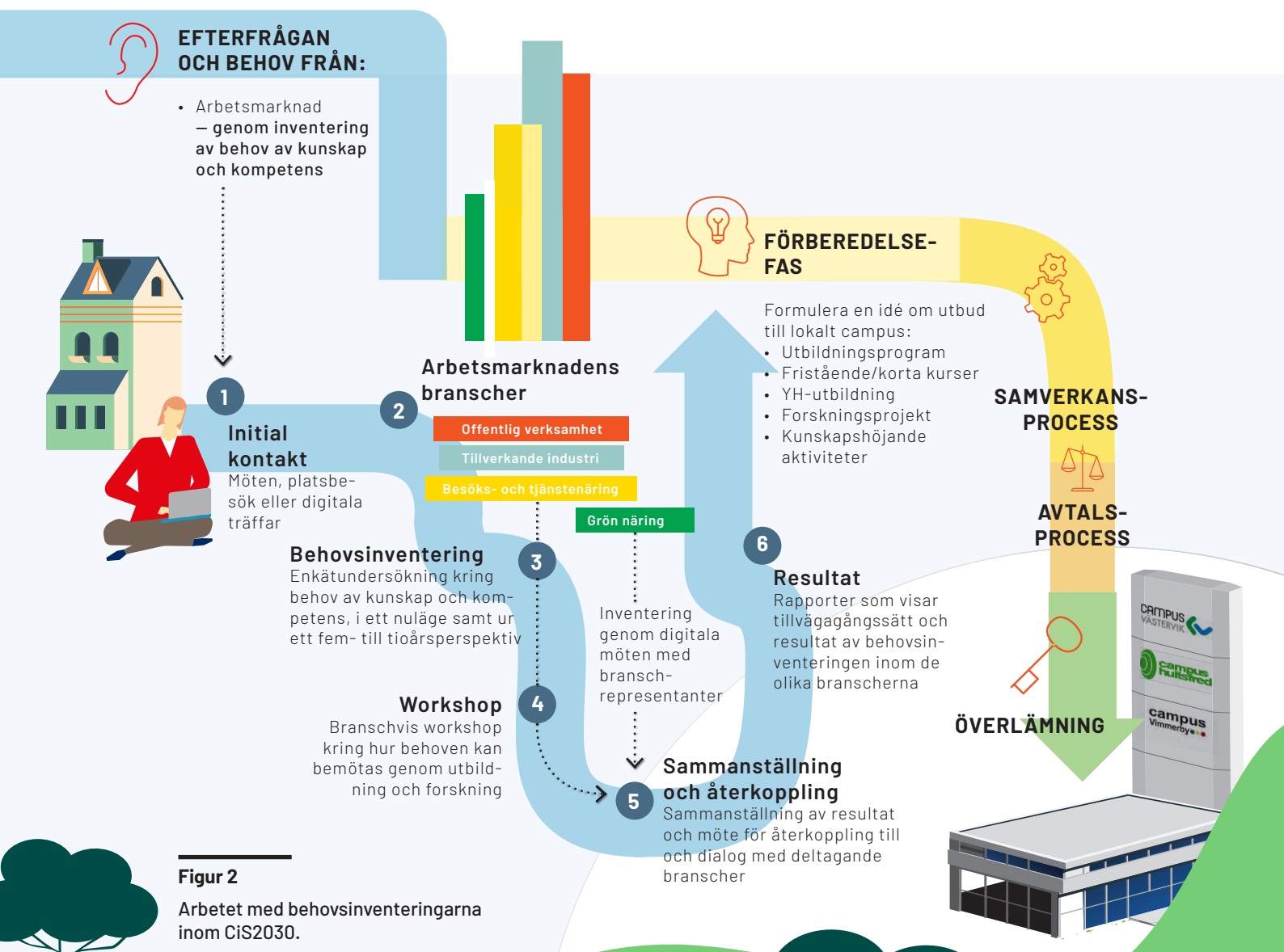
Behovsinventeringarna har genomförts vid olika tillfällen under projekttiden. Inom CiS2030 har vetenskapliga ledaren, processledaren och koordinatören för forskning och utveckling haft ansvar för arbetet. CiS2030 har också valt att samarbeta med ESF-projektet Rätt kompetens* under de första behovsinventeringarna. Rätt kompetens har varit verksamt under samma tidsperiod, etablerat på Campus Västervik, haft delvis liknande målsättning och dessutom samma styrgrupp och referensgrupp som CiS2030. Därför har båda projekten sett fördelar med ett samarbete.

Genomförandet av behovsinventeringarna har delats upp i fyra områden baserade på branscher: Offentlig verksamhet, tillverkningsindustri, besöks- och tjänstenärings samt byggsektorn och slutligen gröna näringar. I den här rapporten finns en sammanfattad beskrivning av arbetet, baserad på innehållet i de behovsinventeringsrapporter som projektet tidigare har tagit fram (Sorbring, 2020 samt Björkum, 2021).

* Det ESF-finansierade projektet Rätt kompetens har under 2019–2021 arbetat med att erbjuda fortbildning, via korta kurser på universitets- och högskolenivå, för olika branscher i norra Kalmar län. För att möta branschernas kunskaps- och kompetensbehov. Läs mer om Rätt kompetens på Campus Västerviks webbplats: campusvastervik.se

Behovsinventeringarna har genomförts på liknande sätt, bortsett från inventeringen med de gröna näringarna.

På grund av coronapandemin fick till exempel alla platsbesök och fysiska träffar ersättas av digitala träffar. I stora drag har upplägget bestått av följande steg: Initial kontakt med arbetsmarknadens branscher, behovsinventering, workshop, sammanställning och återkoppling samt resultat.



Figur 2

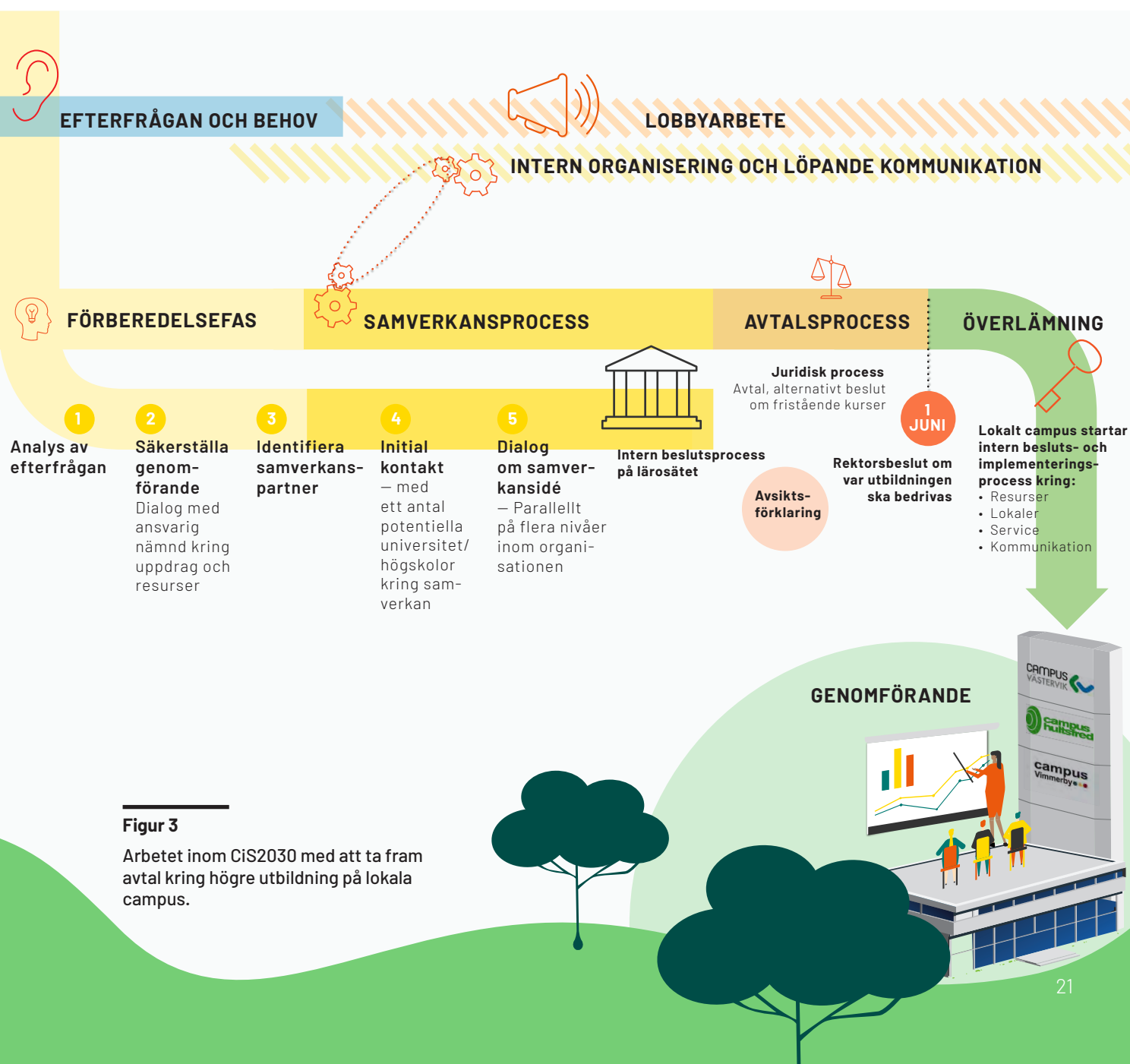
Arbetet med behovsinventeringarna inom CiS2030.

Våren 2019 genomfördes behovsinventeringarna med offentlig sektor och tillverkande industri. Resultaten presenterades i oktober samma år. Därefter tog arbetet med besöks- och tjänstenäringen samt byggsektorn vid. Resultaten från dessa branscher finns samlade i rapporten *Behovsinventering – aktuella och framtida kunskaps- och kompetensbehov i norra Kalmar Län* (Sorbring, 2020). I rapporten ger projekten förslag på utbildningar, forsknings- och utvecklingsprojekt samt olika slags kunskapsutvecklande insatser som kan möta upp kunskaps- och kompetensbehoven.

Under våren 2021 genomförde CiS2030 en behovsinventering med gröna näringar, som omfattar bland annat skogsbruk, jordbruk och fiskenäring. Coronapandemin har påverkat hur arbetet har kunnat genomföras. I inventeringen mot gröna näringar har ingen fördjupad inventering kunnat genomföras, då det funnits uppenbara svårigheter med att samla representanter till exempelvis workshoppar eller genomföra verksamhetsbesök. Inventeringen kan, i jämförelse med tidigare behovsinventeringar, beskrivas mer som en kunskapsöversyn som kan fungera som ett avstamp för fördjupad analys kring att ringa in specifika behov och aktiviteter. Resultatet av inventeringen finns samlat i rapporten *Behovsinventering – aktuella och framtida kunskaps- och kompetensbehov i norra Kalmar Län inom gröna näringar med fokus på skogsbruk, lantbruk och fiske* (Björkum, 2021).

Högre utbildning

Projektets mål för universitets- och högskoleutbildning har handlat om att starta både utbildningsprogram och fristående kurser, genom samverkan mellan universitet eller högskola och lokalt campus. Ansvaret för arbetet har legat på koordinatören för högre utbildning. Efter att ha analyserat resultaten av behovsinventeringen har projektet formulerat idéer om utbildningar som kan möta arbetsmarknadens efterfrågan av kompetens. Efterfrågan har i vissa fall inkommit från andra aktörer. Ett exempel är förslag om samverkan kring masterprogrammet Arbetsintegrerade politiska studier, som har kommit från Högskolan Väst.



Figur 3

Arbetet inom CiS2030 med att ta fram avtal kring högre utbildning på lokala campus.



Foto: StockSnap / Pixabay

Projektet har i förberedelsefasen också behövt göra en uppskattning kring om de lokala campusen skulle kunna rekrytera så många studenter som universitetet eller högskolan kan kräva för att vilja samverka kring en utbildning. I den här fasen har projektet dessutom fört dialog med den kommun som är aktuell för en specifik utbildning, för att säkerställa att kommunens lokala campus får klartecken och resurser till att erbjuda utbildningen.

Samverkan avgörande för framgång

Uppdraget att driva högre utbildning i Sverige ligger på universitet och högskolor. Möjligheten för kommuners lokala campus att erbjuda högre utbildning är därför helt beroende av samverkan med dessa lärosäten. För projektet har det varit högsta prioritet att både utveckla befintlig samverkan mellan lärosäten och de lokala campusen och att få till ny hållbar och långsiktig samverkan. Vilka lärosäten som projektet har identifierat som möjliga att samverka med har också berott på vilka utbildningar som har varit av intresse för projektet.

Ett exempel där projektet har bidragit till att stärka och utveckla en redan etablerad samverkan rör den mångåriga relationen mellan Högskolan Väst och Campus Västervik. Under projekttiden har samverkan breddats till att omfatta fler utbildningar än tidigare och under hösten 2021 har aktörerna avtalat om att ingå strategiskt partnerskap, som innebär att de ytterligare ska utveckla, utöka och fördjupa sin samverkan.

Innovativ samverkansform

Det har också funnits exempel på utveckling av en helt ny slags samverkansform. CiS2030 och Linköpings universitet har under projekttiden nått överenskommelser om samverkan kring lärarutbildningar. Därefter har de haft fortsatta dialoger kring en ny och innovativ struktur för hur universitetets utbildningar kan erbjudas av lokala campus. Dialogen rör en pilotmodell för samverkan genom satellitcampus, som har tagits fram under hösten 2021. Ambitionen med pilotmodellen har varit att Linköpings universitet ska erbjuda en decentraliserad utbildning, platsförlagd på Campus Västervik, som i sin tur sänder vidare till andra lokala campus, så kallade satellitcampus.

STRATEGISKT PARTNERSKAP

Ett strategiskt partnerskap är en formaliserad samverkan mellan ett lärosäte och en organisation utanför akademien. Partnerskapet bygger på ömsesidiga, långsiktiga åtaganden, gemensamma mål, värderingar och utmaningar samt omfattar en mångfald av samverkansformer och gemensamma aktiviteter. Genom partnerskapet genereras och tillförs ömsesidig nytta och värden som stärker kompetensförsörjning och livslångt lärande, bidrar till hållbar kunskaps- och samhällsutveckling, och ger mervärde till båda parter (Eriksson, 2020).



Samverkan mellan Högskolan Väst och Campus Västervik bidrar till en positiv och ömsesidig utveckling. Ett viktigt gemensamt intresse är att arbeta hållbart för ökad tillgång till högre utbildning, livslångt lärande och forskning av högsta kvalitet.

JERRY ENGSTRÖM,
campuschef Campus Västervik

Upplägget bygger på erfarenheter om att lokala campus kan ha en begränsning kring studentunderlag på lång sikt, samtidigt som det är viktigt för universitetet att alla studentplatser blir fyllda. Genom satellitcampusmodellen kan medverkande lokala campus ha relativt små studentgrupper och ändå få möjlighet att erbjuda en för kommunen viktig utbildning. Förhoppningen har varit att upplägget ska testas under 2022 och i framtiden sedan kunna breddas till att omfatta flera utbildningar och lokala campus.

Lärosäten behöver uppdrag

Samverkansprocesserna kring högre utbildning har inte varit okomplicerade. Den faktor som har haft störst inverkan på utfallet är kopplad till universitets- och högskolesektorns uppdrag – i dag finns inget uppdrag om eller incitament för att samverka med lokala campus för att tillgängliggöra högre utbildning. I praktiken har det inneburit att projektet måste nå fram med budskapet till lärosätet att det – även om det inte måste – skulle vinna mycket på den här typen av samverkan. Vidare har projektet fört dialog med ett antal nyckelpersoner på flera nivåer i lärosätets organisation.

Under de här dialogerna har projektet varit noga med att beskriva hur de lokala campusen fungerar och arbetar med decentraliserad utbildning. Viktiga budskap att förmedla har varit att:

- Det lokala campuset är en trygg och kompetent samarbetspartner med lång erfarenhet av och spetskompetens kring decentraliserad högre utbildning, efter att ha verkat och samverkat med andra i nära 25 år
- Det lokala campuset erbjuder studenterna service, högskolemässiga lokaler och modern teknik, som möjliggör att utbildningen kan genomföras på plats och föreläsningarna kan ske samtidigt som på "hemuniversitetet". De allra flesta har ett arbete som väntar på dem efter genomförda studier

- Det lokala campuset har täta dialoger med sin arbetsmarknad och god kännedom om dess behov av kunskap och kompetens. Därigenom kan det bidra till arbetsmarknadens kunskapsutveckling och kompetensförsörjning
- Samverkan mellan lärosäte och lokalt campus ökar tillgång till högre utbildning för kommunens invånare och är på så vis en del av lösningen på kompetensbristen i landsbygdskommuner och den allt ökande kunskapsklyftan i landet

Under samverkansprocessen har projektet behövt anpassa dialogerna efter det aktuella lärosätets prioriteringar. Medan ett lärosäte kanske har varit mest intresserat av att utveckla sin digitala verksamhet, har något annat kanske främst velat nå ut till nya regioner och målgrupper i landet.

Tid och pandemi har utmanat

Tack vare mångåriga erfarenheter har projektets koordinator för högre utbildning haft god kännedom om hur lång en samverkansprocess, från initial kontakt till utbildningsstart, vanligtvis tar – minst tre år. Trots att CiS2030 har varit ett treårigt projekt har tiden inneburit en utmaning, dels med tanke på det ambitiösa målet om 15 utbildningsprogram (samt 15 fristående kurser), dels på grund av pandemin som har påverkat projektets möjligheter att få till möten i den form och takt som ursprungligen var planerade.

Strategin för att ta sig an utmaningen har varit att försöka etablera hållbara och långsiktiga samverkansformer med få engagerade lärosäten, där det har funnits möjligheter att dela flera olika utbildningar, i stället för att ha mer flyktiga samarbeten med många olika aktörer. Samt att projektet har försökt att ha flera av dessa processer igång samtidigt. Av respekt för den extraordinära situation som hela samhället har varit i under pandemin har det också varit viktigt för projektet att inte pressa på. Vissa påbörjade samverkansprocesser kan därför mycket väl kunna plockas upp av de lokala campusen och lärosäten framöver, när tiden är mer gynnsam.

Avtal viktig del av processen

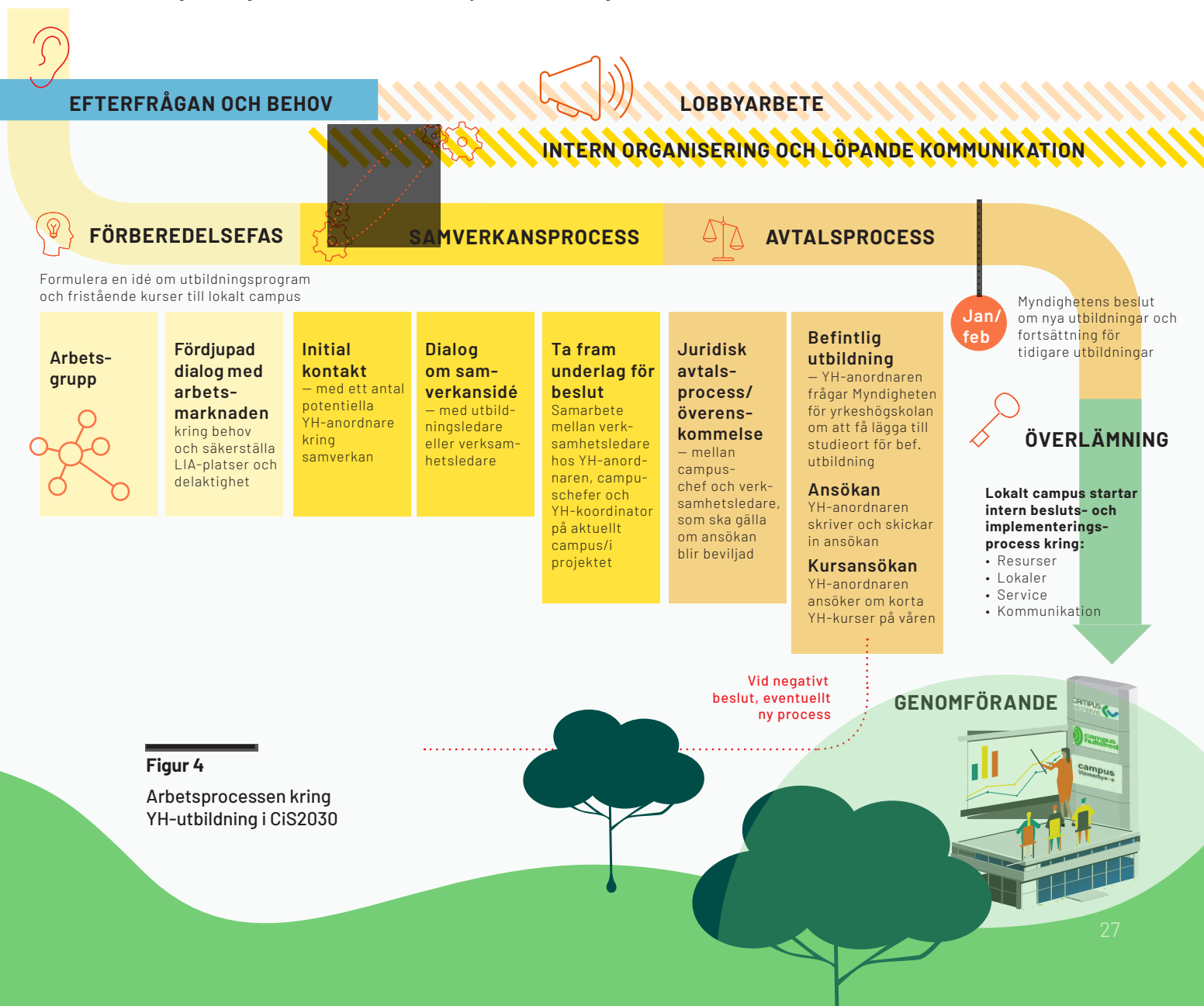
Om dialogerna med, och interna beslutsprocesser inom, lärosätet har lett vidare till ett positivt beslut har projektet sett till att lärosätet och det lokala campuset har tecknat en gemensam avsiktsförklaring, i väntan på ett juridiskt avtal. Såväl avsiktsförklaringen som avtalet har inneburit en ökad trygghet och tydlighet för alla inblandade parter. Slutligen har lärosätet formaliserat samverkan genom ett beslut på ledningsnivå. Hur den här typen av avtal ska se ut har inte alltid varit lätt att fastställa. Under 2020 var projektets koordinator för eftergymnasial utbildning medverkande i ett samarbete med projektet Nya Vägar*, som syftade till att skapa en översikt kring förutsättningar för samverkan mellan universitet/högskolor och lokala campus/lärcentra. Detta arbete har lett fram till en delrapport från Nya Vägar, vars innehåll handlar om hur utbildningspartner knyter sig samman avtalsmässigt och relationsmässigt, utifrån ett nulägesperspektiv men även med fokus på hur en samverkansutveckling skulle kunna se ut ur ett framtidsperspektiv (Nilsson, Schantz m.fl. 2020).

* Läs mer om Nya Vägar för flexibilitet i högre utbildning – projekt för ökad tillgång till universitets- och högskoleutbildning i hela landet på nyavagar.se

YH-utbildning

Projektet har arbetat för att starta eller avtala om 15 YH-utbildningar, utöver de som redan har varit etablerade inom campusverksamheterna. Under projekttiden har tre ansökningsomgångar genomförts gentemot Myndigheten för yrkeshögskolan, tillsammans med olika anordnare av yrkeshögskoleutbildning.

Ansvarig för helhetsgreppet kring ansökningar av YH-utbildningar har varit projektets koordinator för eftergymnasial utbildning. Före projektets start har det på respektive campus funnits mer eller mindre etablerade strukturer för att på egen hand ansöka om och bedriva YH-utbildning. Personal med funktioner och tidigare erfarenheter kopplade till yrkeshögskola har under projekttiden, tillsammans med koordinator för eftergymnasial utbildning, bildat en arbetsgrupp som har svarat för att gemensamt arbeta med olika delar av ansökningsförfarandet och i förlängningen även att etablera lokala förutsättningar för genomförandet av beviljade utbildningar.



Figur 4
Arbetsprocessen kring YH-utbildning i CiS2030

Samverkan med erfarna YH-anordnare

Yrkeshögskoleutbildning ska alltid svara mot arbetsmarknadens behov av kvalificerad yrkeskompetens. Utbildningarna ska bedrivas i nära samverkan med företag och arbetsgivare och formas efter branschernas förutsättningar och aktuella behov, enligt lagen (2009:128) om yrkeshögskolan. Strategin för projektets arbete och samverkan kring YH-utbildning har varit att tillgängliggöra och leverera utbildning tillsammans med etablerade och erfarna utbildningsanordnare, vars ansvar skulle vara att förse campusverksamheterna med utbildningsinnehåll av god kvalitet. Genom detta sätt att leverera YH-utbildning har bedömningen varit att det skapar möjligheter att på ett effektivt sätt forma utbildningsupplägg som stämmer väl överens med projektets målsättningar.

Varje år inkommer ett stort antal ansökningar om att bedriva YH-utbildning till Myndigheten för yrkeshögskolan. Antalet ansökningar i förhållande till tillgängliga resurser påverkar hur många utbildningsplatser myndigheten beviljar per år. Beviljandegraden har varierat över tid och utifrån detta har projektets strategi varit att söka ett större antal utbildningar än vad som har motsvarat projektets målbild. Projektets utgångspunkt har således varit att en ansökan till Myndigheten för yrkeshögskolan per automatik inte kan ses som en garanti för beviljande och genomförande.

Arbetet med att knyta YH-utbildningar till samtliga tre campusverksamheter har präglats av de krav som YH-anordnare ställer gällande underlaget inför utbildningsstart, som inlämnats genom ansökan till Myndigheten för yrkeshögskolan. Projektet har samverkat med flertalet olika utbildningsanordnare vars organisationer och arbetssätt har varierat – vissa anordnare har varit nyetablerade aktörer med begränsad vana av denna typ av samverkan, andra har lång erfarenhet och tydligt formulerade arbetssätt. Projektet har i hög utsträckning behövt anpassa sig till dessa olika tillvägagångssätt, vilket har medfört att ett flexibelt arbets- och förhållningssätt har varit nödvändigt.



YH-utbildning sker i nära samverkan med lokala företag och arbetsgivare för att möta upp arbetsmarknadens föränderliga behov. Därmed skapas en flexibel utbildning som fungerar väl i den mindre kommunen. Antalet studieplatser anpassas efter behovet, så att vi kan uppfylla målet med att alla går ut i arbete.

LINDA UNGSÄTER,
campuschef Campus Hultsfred



Foto: Gettyimages

Insatser för att visa behov

Utöver behovsinventeringen har projektet genomfört olika insatser för att kunna uppvisa arbetsmarknadens behov och intresse av de utbildningar som har sökts, bland annat genom ett omfattande arbete med att inhämta avsiktsförklaringar och föra dialog med berörda verksamheter och företag.

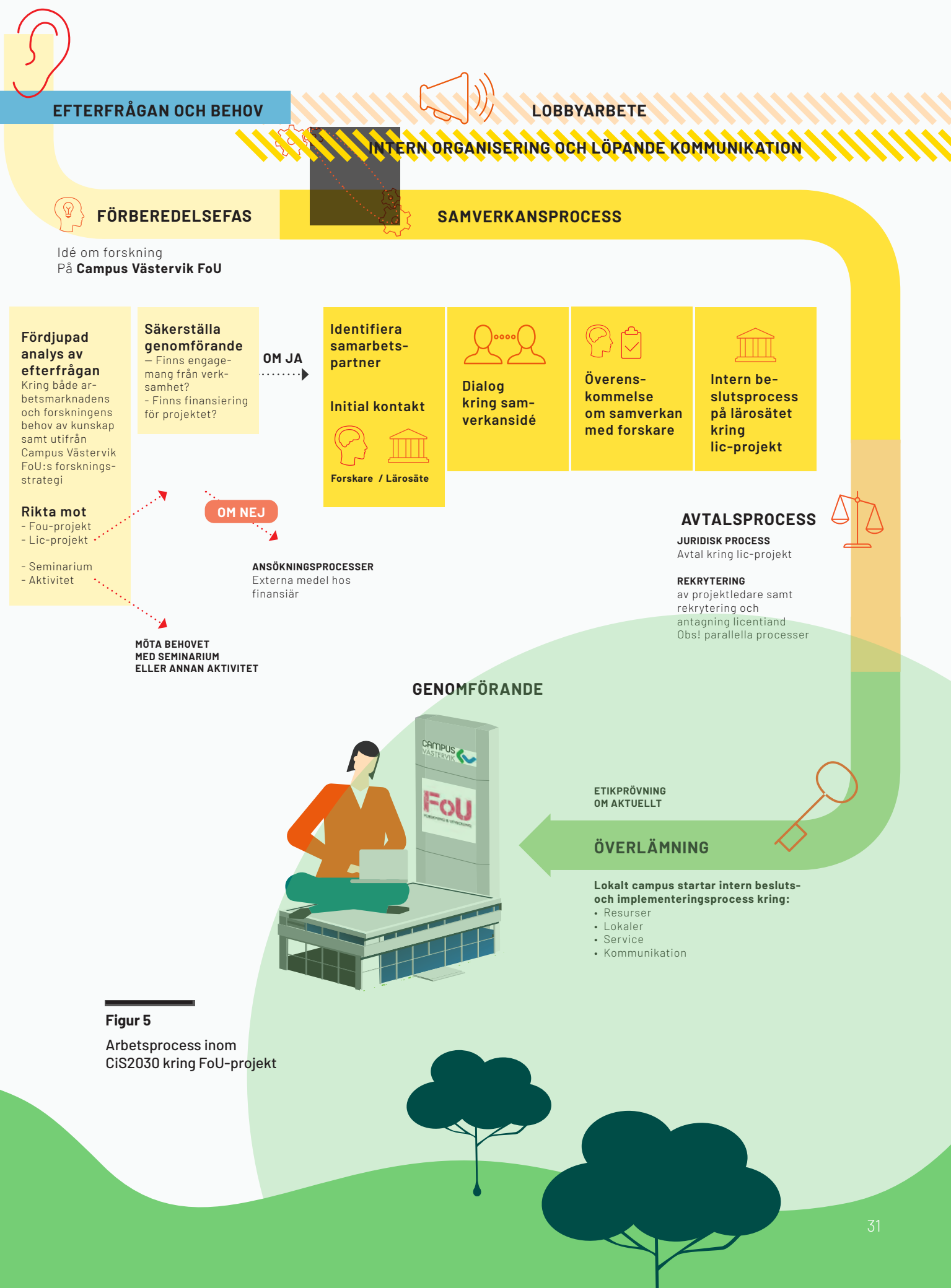
Coronapandemin har påverkat ansökningsförfarandet kring YH-utbildning, bland annat genom att myndighetens processtider och underlag tilldelades nya tillfälliga krav och förutsättningar under 2020. Det var också tydligt, i dialog med arbetsmarknaden om rekryteringsbehov, att pandemin bidrog till svårigheter kring att överblicka framtidens förutsättningar inom flera branscher.

Forskning och utveckling

Projektets mål för forskning och utveckling har dels varit att starta 15 forsknings- och utvecklingsprojekt, dels hålla i tio kunskapshöjande aktiviteter. För detta har i huvudsak koordinatorn för forskning och utveckling och vetenskapliga ledaren ansvarat, i tätt samarbete med olika funktioner inom Campus Västervik.

En strategi för att uppnå målen har varit att bygga upp en licentiandmiljö inom Campus Västervik FoU. Tillsammans med olika lärosäten samt Campus Västervik har CiS2030 rekryterat licentiander för att genomföra forskningsprojekt, inom ramen för forskarutbildningar, kopplade till kunskapsbehov i norra Kalmar län.

Vid uppstart och genomförande av olika forskningsprojekt har såväl etablerade processer och strukturer som nya processer och strukturer behövt byggas, det senare främst genom licentiandmiljön, för att ge goda förutsättningar för forskarstudenterna. Arbetet med att bygga upp licentiandmiljön beskrivs i rapporten *Licentiandmiljön – första året Välfärd, social innovation och hållbarhet på landsbygden* (Sorbring, 2021).



EFTERFRÅGAN OCH BEHOV

LOBBYARBETE

INTERN ORGANISERING OCH LÖPANDE KOMMUNIKATION

FÖRBEREDELSEFAS

SAMVERKANSPROCESS

Idé om forskning
På **Campus Västervik FoU**

Fördjupad analys av efterfrågan

Kring både arbetsmarknadens och forskningens behov av kunskap samt utifrån Campus Västervik FoU:s forskningsstrategi

Säkerställa genomförande

– Finns engagemang från verksamhet?
– Finns finansiering för projektet?

OM JA

OM NEJ

Identifiera samarbetspartner

Initial kontakt



Forskare / Lärosäte



Dialog kring samverkansidé



Överenskommelse om samverkan med forskare



Intern beslutsprocess på lärosätet kring lic-projekt

Rikta mot

– Fou-projekt
– Lic-projekt

– Seminarium
– Aktivitet

MÖTA BEHOVET MED SEMINARIUM ELLER ANNAN AKTIVITET

ANSÖKNINGSPROCESSER
Externa medel hos finansiär

AVTALSPROCESS

JURIDISK PROCESS
Avtal kring lic-projekt

REKRYTERING
av projektledare samt rekrytering och antagning licentiand
Obs! parallella processer

GENOMFÖRANDE

ETIKPRÖVNING OM AKTUELLT

ÖVERLÄMNING

Lokalt campus startar intern besluts- och implementeringsprocess kring:

- Resurser
- Lokaler
- Service
- Kommunikation

Figur 5

Arbetsprocess inom CiS2030 kring FoU-projekt

Förberedelsefas

Projektet har kunnat dra nytta av det befintliga relationsskapande arbete som Campus Västervik FoU har med arbetsmarknaden och ledande politiker och tjänstepersoner i Västerviks kommun. Samtidigt har projektet arbetat för att etablera nya kontakter och relationer i Hultsfreds och Vimmerbys kommuner. Behovsinventeringarna i projektet har varit till stor hjälp. Genom arbetet med behovsinventeringarna har projektet kunnat knyta kontakter med nyckelpersoner och -aktörer som har bidragit med underlag gällande kunskapsbehov, varefter projektet har kunnat ta första stegen i processer för att möta behoven genom forsknings- och utvecklingsprojekt alternativt olika slags kunskapshöjande aktiviteter.

Projektets ambition har varit att bygga kontaktnät för respektive lokalt campus och skapa kännedom kring verksamheten i alla tre kommuner. Koordinatorn för forskning och utveckling har under första året av projektet arbetat fram en strategi, tillsammans med campuscheferna på respektive kommun, bland annat för att identifiera olika nyckelpersoner. Nästa steg har varit att ha möten med dessa nyckelpersoner och sedermera ta kontakt med olika verksamheter. Detta för att förankra arbetet och lägga en grund för arbetssätt, som inte skulle vara beroende av projektet på sikt. Strategin har utgått från respektive kommuns lokala campus och har förankrats med politiker, förvaltningschefer och därefter verksamheterna. Det har dock varit en utmaning för projektet att få kontakt med verksamheter under pandemin, liksom att skapa nya relationer digitalt. Många verksamheter har varit upptagna med att försöka hantera effekterna av pandemin, vilket har gjort det svårt för projektet att nå fram med förslag om samverkan kring utvecklingsarbete.

CiS2030 har trots allt tagit emot ett stort underlag av kunskapsbehov från de tre kommunerna, behov som i de flesta fall har legat till grund för de nya FoU-projekt som har startat under projekttiden. I något fall har dock efterfrågan kommit från annat håll. Ett exempel är att kommunfullmäktige i Västerviks kommun har givit Campus Västervik i uppdrag att starta ett FoU-projekt inom miljövetenskap – ett uppdrag som har stämt väl överens med kunskapsbehov inom flera branscher i alla tre kommuner.

Finansiering har varit avgörande

Utifrån behov och efterfrågan har CiS2030 formulerat en idé om forskning och utveckling, som har stämt överens med Campus Västervik FoU:s forskningsstrategi*, och som har kunnat kopplas till behov av kunskap inom forskning. För att komma vidare i processer kring nya forsknings- och utvecklingsprojekt har det behövt finnas en intresserad och aktuell forskare eller forskargrupp som har velat genomföra forskningen, samt finansiärer. Det bör understrykas att all forskning som sker på Campus Västervik FoU följer etiska riktlinjer. Resultaten anpassas inte efter finansiärer utan utgår alltid från akademisk praxis om självständighet.

Vilka finansieringsmöjligheter som har funnits till ett tilltänkt projekt har sett olika ut. Ibland har en verksamhet från arbetsmarknaden varit med och finansierat, ibland har det funnits möjligheter att söka externa medel. Hur finansieringen har sett ut har i vissa fall påverkat omfattning och karaktär på utfall inom kunskapsmålet, det vill säga om det har kunnat bli ett forskningsprojekt eller om kunskapsbehov har fått mötas med seminarium eller annan aktivitet.

*För information om forskningsstrategin på Campus Västervik FoU, kontakta Campus Västervik: campus@vastervik.se

Samverkansprocess

Efter att projektet och Campus Västervik FoU har identifierat forskare som kan vara lämpliga för ett specifikt FoU-projekt, har kontakter tagits för att påbörja dialoger med forskaren och lärosätet. Dialoger kring samverkan har därefter ofta skett parallellt på flera nivåer inom lärosätet. Vid en överenskommelse om samverkan har nästa steg varit att fördjupa dialogen och ta fram en planering, tillsammans med verksamheter och forskare, som har inkluderat projektplan, mål, syfte och tidplan. I de fall samverkan har handlat om licentiandprojekt har antagning av licentianden till forskarutbildning gjorts av lärosätet medan licentianden har blivit anställd av Campus Västervik (Sorbring, 2021).

Avtalsprocess och överlämning

Beroende på FoU-projektets karaktär har avtal tagits fram mellan lärosätet, Campus Västervik och eventuell finansiär och/eller verksamhet. Flera parallella processer har behövt äga rum inför att en licentiand har blivit antagen vid forskarutbildning och anställd på Campus Västervik. Det ena har inte kunnat ske utan det andra. Rekryteringen har varit en gemensam process för Campus Västervik och det aktuella lärosätet – bland annat vad gäller att ta fram annons och genomföra intervjuer. Efter att kandidaten har blivit erbjuden och tackat ja till tjänsten har anställnings- och antagningsförfarandet påbörjats, där antagningsprocessen helt varit lärosätets ansvar och följt gängse processer. Projektet har därefter tagit fram ett förslag till avtal, som har gått fram och tillbaka mellan Campus Västervik, lärosätet och även licentianden, innan alla tre har undertecknat avtalet.

Campus Västervik har efter avtalsskrivning startat en intern besluts- och implementeringsprocess kring resurser, rekrytering, lokaler, service och kommunikation. Etikprövning har genomförts inom ramen för varje projekt, då projektet varit av en sådan karaktär att etikprövning har behövts.



Foto: Campus Västervik

Jämställdhetsarbete

I målbeskrivningen för CiS2030 beskrivs att projektet ska utveckla kunskaper från ett tidigare arbete kring jämställdhetsintegration inom Campus Västervik FoU. Arbetet skulle vara inriktat mot att bygga en bredare kunskap kring dels könsbundna studieval, dels jämställdhetsintegrering* ur såväl ett arbetsmarknads- som ett regionalt perspektiv. Ansvar för arbetet med att uppnå jämställdhetsmålen har inom projektet legat på koordinatören för forskning och utveckling.

* För mer information om jämställdhetsintegrering, besök Jämställdhetsmyndighetens webbplats: jamstalldhetsmyndigheten.se

En strategi för jämställdhetsarbetet inom CiS2030 har varit att dels samarbeta med Campus Västervik FoU kring dess tidigare arbete med jämställdhetsintegrering, dels samarbeta med ESF-projektet Rätt kompetens, som har haft mål om horisontella principer där jämställdhetsarbete ingår. CiS2030 och Rätt kompetens har samarbetat tidigare under projektperioden, med behovsinventeringar, och har sett flera fördelar med nytt samarbete kring jämställdhet. Samarbetet har bland annat rört gemensamma insatser för personalgrupperna på de lokala campusen samt styrgruppen. En annan strategi för jämställdhetsarbetet har varit att använda det så kallade PDSA-hjulet*, som används för att testa och introducera olika slags förändringar. Verktuget innehåller momenten Planera, Genomföra, Analysera och Utveckla.

Planera

Projektet har i den här fasen ringat in en förbättringsmöjlighet om att öka grundkunskaperna kring jämställdhetsintegrering och könsbundna studieval inom de lokala campusen och projektorganisationen. Därefter har projektet bedömt att utbildningsinsatser för såväl medarbetare på de lokala campusen som projektgruppen, referensgruppen och styrgruppen skulle kunna genomföras under projekttiden. Projektet har satt upp mätbara mål, som också har samspelat med den övergripande målbeskrivningen om att genomföra 10 aktiviteter med inriktning mot ökad jämställdhet. Dessa mål har varit att genomföra utbildningstillfällen i jämställdhetsintegrering med projektgrupp, med personalen på respektive campus samt med styrgruppen för projektet.

Genomföra planerad insats

Projektet har valt att som första steg låta projektgruppen bilda en studiegrupp för att ta del av erfarenheter från tidigare jämställdhetsarbete samt ha dialog kring jämställdhetsintegrering och könsbundna studieval. Syftet har varit att utveckla en gemensam kunskapsbas som har kunnat fungera som avstamp för det fortsatta arbetet. Utifrån denna grund har projektet tillsammans med



Projektet har satt upp mätbara mål, som också har samspelat med den övergripande målbeskrivningen om att genomföra 10 aktiviteter med inriktning mot ökad jämställdhet.

* DSA-hjulet finns att ta del av på Jämställdhetsmyndighetens portal jamstall.nu

Campus Västervik FoU skapat utbildningspaketet Jämställdhet, jämlikhet, tillgänglighet och icke-diskriminering – att skapa en hållbar utveckling och struktur.

Utbildningen har handlat om att medvetandegöra strukturer kring: Normer inom jämställdhet och jämlikhet; tillgänglighet samt icke-diskriminering, attityder, arbetsklimat och hållbarhet samt arbeta med verktyg för att hantera dessa strukturer inom ramen för projektets uppdrag. Exempel på gemensamma övningar har varit att granska bild och text samt normkritisk vandring. Projektgruppen liksom styrgruppen har deltagit vid tre utbildningstillfällen och personalen på de lokala campusen har deltagit under ett tillfälle per campus. Till detta utbildningspaket, vilket har anpassats efter de olika målgrupperna, har Campus Västervik FoU tagit fram ett utbildningskompendium. Detta kompendium innehåller samlade kunskaper från tidigare jämställdhetsarbeten som har genomförts inom verksamheten.

Analysera och utvärdera

Efter utbildningsinsatserna har projektet låtit deltagarna svara på frågor om genomförandet. Svaren har sammanställts och använts som underlag för utvärdering, reflektion och analys av arbetet. De har bland annat visat att flera deltagare upplevde utbildningsinsatsen som begriplig och varierad samt att gruppen hade ett bra samtalsklimat. Ett utvecklingsförslag som har framkommit genom svaren var att filmer som visades under insatserna redan var kända för flera av deltagarna. Projektet har låtit campusverksamheterna ta del av sammanställningen för att de – vid behov – ska kunna använda den för att utveckla ett fortsatt jämställdhetsarbete.

Utveckla verksamheten

Dokumentationen och utvärderingen av projektets arbete kommer att kunna användas för att exempelvis använda samma utbildningsform för att ytterligare öka och bibehålla kunskaper inom jämställdhetsintegrering och könsbundna studieval.

* Vill du veta mer om utbildningskompendiet, kontakta Campus Västervik: campus@vastervik.se



Foto: William Moreland / Unsplash

Påverkansarbete

Samtidigt som universitet och högskolor varken har statligt uppdrag eller skyldighet att samarbeta med lokala campus, är inte heller driften av lokala campus obligatorisk för kommunerna.

Verksamheten är alltså frivillig och beslutas av lokala politiker. Den politiska makten i kommunen kan således också besluta att avsluta sin campusverksamhet. Dessa yttre omständigheter kan ses som försvårande för lokala campus arbete med att få till hållbara och långsiktiga samarbeten med olika lärosäten samt att erbjuda och marknadsföra utbildningar, som också kräver långsiktig planering.

För att på bästa sätt utveckla campusverksamheterna i Hultsfreds, Vimmerbys och Västerviks kommuner har CiS2030 haft som mål att bedriva påverkansarbete, eller så kallad lobbyng, gentemot politiker och beslutsfattare på såväl lokal och regional som på nationell nivå. Den här typen av arbete finns inom campusverksamheterna sedan tidigare och har för projektet därför inneburit att viktiga steg redan har tagits, som har kunnat utvecklas vidare. Bland annat genom att bygga ut och förfina argumentationen och skapa nya arenor för dialoger och diskussioner.

Fokus för projektet har varit att lyfta fram de många vinster som både samhället och högskolesektorn kan få ut av en ökad lokal och regional tillgång till högre utbildning och forskning. Samt att visa att samverkansstrukturer för detta arbete redan finns och är beprövade och utvecklade sedan många år tillbaka – av de kommuner, regioner och lärosäten som gått i bräschen.

Projektets budskap gentemot staten har varit att denna beprövade arbetsmodell kan användas av många fler – om högskolesektorn ges utökade möjligheter och incitament för att erbjuda decentraliserad utbildning genom lokala campus. Exempel kan vara utvidgade uppdrag i regleringsbrevet till lärosätet, som kopplas till ett höjt anslag och öronmärkta utbildningsplatser. Lokalt och regionalt har det varit viktigt att politiker och beslutsfattare förstår innebörden och vikten av verksamheten, dels för att de ska vilja satsa på hållbara och långsiktiga campusverksamheter, dels vilja ställa sig bakom budskapen riktade mot staten.

En viktig strategi för att nå ut med budskapen har varit att synas, höras och knyta kontakter i många olika relevanta sammanhang. Projektet har under de tre åren både arrangerat ett antal och deltagit i många olika sammankomster, till exempel samverkansträffar, statsrådsdialoger, studiebesök och konferenser – i såväl Sverige som andra europeiska länder.

Dialogmöten och nationell konferens

För att lättare nå ut till nationella politiker och beslutsfattare har CiS2030 samarbetat med ett annat projekt – Nya vägar för flexibilitet i högre utbildning – som har haft en liknande målsättning om att påverka för en förändring av den nationella utbildningspolitiken. Nya vägar har bland annat lyft behovet av ett statligt incitament för lärosäten som vill samarbeta med lokala campus. Genom att Campus Västervik har haft en drivande roll i båda projekten har CiS2030 kunnat medverka under bland annat dialogmöten i riksdagen och vid en nationell, och delvis internationell, konferens som arrangerades av Nya Vägar på Campus Västervik hösten 2020.

Vid den pandemianpassade Nya Vägar-konferensen deltog och medverkade bland annat statsråd, riksdagspolitiker, representanter från statliga myndigheter, ledande funktioner vid universitet och högskolor, i Sverige och Skottland, forskare, arbetsgivarorganisationer, fackförbund och många fler. Konferensen skapade en viktig plattform för diskussioner och lärande inom temat mer samverkan och strukturerade nationella satsningar på högre utbildning för hela landet.

Kommunikation

Kommunikation, såväl intern som extern, har varit ett viktigt verktyg för att uppnå projektmålen inom samtliga områden.

Ansvar för kommunikationsarbetet inom projektet har framför allt legat på kommunikatören, som bland annat har haft i uppdrag att:

- Ta fram en kommunikationsplan
- Utifrån planen kommunicera projektets arbete och idéer till definierade målgrupper samt hålla samarbetspartners och övriga intressenter välinformerade
- Vara delaktig i projektets påverkansarbete samt genomföra omvärldsbevakning kring frågor som rör tillgängliggörande av högre utbildning och forskning

Under ledning av kommunikatören inleddes tidigt 2019 ett internt arbete med att ta fram en strategi och planering för kommunikationen. Syftet var att skapa en gemensam bild av projektet och hur kommunikation kunde användas som verktyg i det övriga arbetet. Kommunikationsplanen omfattade strategier för såväl intern som extern kommunikation och innehöll bland annat beskrivningar av målgrupper, kommunikationsmål, aktiviteter och budskap.

Extern kommunikation

Vidare har projektet arbetat med att sprida nyheter, information och pressmeddelanden om sin verksamhet, till exempel i samband med nya utbildningsavtal eller FoU-projekt. Projektet har haft en bredd av plattformar och kanaler till sitt förfogande, inte minst de tre lokala campusens men i vissa fall också samverkande lärosätens. Inför möten, konferenser med mera har projektet tagit fram informationsfilmer, presentationer och tryckt material, beroende på vilken form som har lämpat sig bäst att använda. Kommunikationen har också varit viktig att ha i åtanke under planering och genomförande av evenemang, konferenser och framtagning av rapporter. Inte minst inför avslutningskonferensen.

Under 2019 och början av 2020 var fysiska möten och "personlig approach" en viktig kommunikationsstrategi. Under stora delar av 2020 och 2021 medförde pandemin att dessa möten fick ersättas av bland annat digitala möten, telefonsamtal och mejlväxling. Det har ställt högre krav på tydlig kommunikation, exempelvis kring vilket syfte projektet har haft med möten eller annan form av dialog. Projektet har dock gjort bedömningen att bristen på fysiska möten har haft en negativ påverkan på såväl samverkansprocesser som påverkansarbetet. Under sista projektterminen, hösten 2021, har vissa möten kunnat genomföras "på plats" och upplägget för avslutningskonferensen har blivit att den genomfördes både digitalt och på Campus Västervik, den 3 december 2021.

Organisation och intern kommunikation

I projektets uppstartsfas var arbetet inriktat mot att skapa strukturer för interna processer, vilket projektets processledare hade ett särskilt ansvar för. Projektet tog under denna tid också fram en tids- och aktivitetsplan samt ovan nämnda kommunikationsplan. Den interna organisationen har varit viktig för att hålla samman och föra processerna framåt, för att löpande följa upp arbetet och lära av erfarenheter samt anpassa arbetet efter olika omständigheter (inte minst pandemin). Projektet har bestått av en styrgrupp, en referensgrupp och en projektgrupp – som har haft regelbundna möten under projekttiden. Ansvaret för att organisera projektinterna möten har under första halvan har projekttiden legat hos processledaren och under andra halvan kommunikátören.

Interna möten

Projektgruppens medarbetare har till stor del arbetat enskilt med sina respektive ansvarsområden, men också avsatt mycket gemensam mötestid, för att diskutera och reflektera kring arbetet samt göra strategisk planering i syfte att komma så långt som möjligt inom samtliga målområden. Det här sättet att arbeta på har gruppen bedömt ha bidragit till resultaten på ett positivt sätt.

Genom referensgruppens kontinuerliga träffar har campuscheferna haft möjlighet att följa projektets arbete och komma med inspel utifrån det respektive lokala campusets perspektiv. Campuscheferna har dessutom fått kunskaper om projektarbetet som de har kunnat ta med sig och föra vidare till sina campusmedarbetare. Samtidigt har referensgruppsmötena gjort det möjligt för projektet att fånga upp de behov hos campusen som har förändrats under projekttidens gång och anpassa planering och arbete efter det.

Styrgruppen för CiS2030 har haft sammanträden omkring tre gånger per termin. Under dessa möten har styrgruppen fått insyn i projektarbetet men också diskuterat kring den bredare samhällsfrågan, om hur och varför lokala campus arbetar som de gör. Styrgruppen har under dessa sammanträden haft möjlighet att ge projektgruppen specifika uppdrag, inom ramen för det övergripande uppdraget.

Slutligen har projektet kontinuerligt samlat alla campusmedarbetare till så kallade personaldagar. Upplägget för dessa dagar har visserligen rymt en form av rapportering från projektets sida men framför allt har de handlat om att släppa fram medarbetarens tankar och frågor kring projektarbetet för att få till dialog och delaktighet. Tiden före pandemin erbjöd större möjligheter för projektet att lyckas skapa den här typen av miljö, inte minst genom gemensamma luncher, än de digitala möten som tog vid 2020 och framåt har lyckats med.



Resultat

I det här kapitlet redogör CiS2030 för måluppfyllelse och övriga resultat. Olika faktorer har påverkat hur fördelningen av nya utbildningar till lokala campus har sett ut. Fördelningsnyckeln har haft sin inverkan men desto mer önskemål, och i vissa fall krav, från lärosäten samt önskemål från de lokala campusen. Måluppfyllelsen har till exempel påverkats av att Campus Hultsfred har efterfrågat att projektet ska prioritera nya YH-utbildningar framför utbildningar på universitets- eller högskolenivå till Hultsfred.

Resultaten har sammanställts under projekttiden, fram till och med oktober 2021 – det vill säga ett par månader före det formella projektslutet den 31 december 2021. Under tiden fram till dess att projektets slutrapport till finansierarna har skickats in i början av 2022 förväntas nya resultat inkomma. I januari 2022 har Myndigheten för yrkeshögskolan lämnat besked om de 17 ansökningar om YH-utbildningar som har skickats in under 2021, inom ramen för projektet. I teorin kan måluppfyllelsen på YH-området därför utökas med 17 utbildningsstarter fler än den här rapporten redovisar. Sett till Myndigheten för yrkeshögskolans genomsnittliga beviljandegrad har projektet dock gjort bedömningen att det troligtvis rör sig om färre utbildningar än så.

Under projektets sista månader, efter att den här rapporten gått till tryck, har processer kring såväl högre utbildning som forskning levt vidare. Dessa processer kan också leda till mer resultat än som redovisas i det här kapitlet. Detta till trots har projektet i slutet av oktober 2021 uppnått nästan samtliga mål. Fördelningen av utbildningar mellan de tre kommunerna har dock, av olika skäl, inte kunnat följa fördelningsnyckeln fullt ut.

Behovsinventering

CiS2030 har haft som mål att genomföra inventeringar av kunskaps- och kompetensbehov inom fyra branschområden på arbetsmarknaden i kommunerna Hultsfred, Vimmerby och Västervik. Projektet har genomfört samtliga delinventeringar under projekttiden.

MÅLUPPFYLLELSE

BRANSCH	STATUS
Offentlig sektor	Slutförd oktober 2019
Tillverkande industri	Slutförd oktober 2019
Besöks- och tjänstenäringen samt byggsektorn	Slutförd februari 2020
Gröna näringar	Slutförd september 2021

100%

Tabell 1:
Måluppfyllelse behovs-
inventering, oktober 2021.

Resultat utöver måluppfyllelse

Arbetet med behovsinventeringarna har inneburit en unik möjlighet till en samlad och bred insyn i norra regionens kunskaps- och kompetensbehov. Insynen har skapat en förståelse för att insatserna för att möta behoven bör se olika ut, i bland annat form och tidsomfång. Medan vissa behov möts bäst av ett utbildningsprogram på grundnivå kanske andra kan mötas med en kort kurs, ett kunskaps-höjande seminarium eller ett längre fördjupande forsknings- och utvecklingsprojekt. Dock har det stått klart att samtliga branscher eftersöker en geografisk närhet till de insatser som erbjuds.

Genom arbetet med behovsinventeringen har projektet, och framför allt de lokala campusen, knutit viktiga kontakter med de många olika branschernas representanter. Campusen kommer alltid att behöva ha täta dialoger med arbetsmarknaden, bland annat för att följa upp kunskaps- och kompetensbehov men också för att säkerställa att verksamheter kan erbjuda praktikplatser, såsom VFU, LIA med mera, som behöver vara garanterade för att vissa utbildningar ska starta. Projektet har sett att arbetet med behovsinventeringen bland annat har resulterat i starten av olika nätverk inom de tre respektive kommunerna, kopplade till frågan om arbetsmarknadens kompetensförsörjning.

Högre utbildning

CiS2030 har haft som mål att starta eller avtala om 15 utbildningsprogram på högre nivå samt 15 fristående kurser på högre nivå eller inom YH. Nedan presenteras de resultat som har kunnat räknas in fram till och med oktober 2021.

MÅLUPPFYLLELSE

100%

ORT	UTBILDNING
Västervik	Socialpsykiatriska programmet, Högskolan Väst
Vimmerby	Grundskolläraryrket, fritidshem erfarenhetsbaserad, Linköpings universitet
Västervik	Grundskolläraryrket, fritidshem, Linköpings universitet
Västervik	Arbetsintegrerade politiska studier, masterprogram, Högskolan Väst och University of the Western Cape
Västervik	Systemutveckling IT-samhälle, Högskolan Väst
Västervik	Webdesigner, Högskolan Väst
Vimmerby	Webmaster, Högskolan Väst
Västervik	Socionomprogrammet, Högskolan Väst
Västervik	Grundlärarutbildning 4–6, Linköpings universitet
Västervik	Lantmäteriprogrammet, Högskolan Väst
Västervik	Specialistsjuksköterska med inriktning mot intensivvård, Högskolan Väst
Västervik	Specialistsjuksköterska med inriktning mot psykiatrisk vård, Högskolan Väst
Västervik	Specialistsjuksköterska med inriktning mot distriktssköterska – folkhälsa, Högskolan Väst
Västervik	Specialistsjuksköterska med inriktning mot distriktssköterska – avancerad vård i hemmet, Högskolan Väst
Västervik	Masterprogram inriktning Hållbarhet i ditt ledarskap, Högskolan Väst
Västervik	Masterprogram inriktning Ledarskap i digitaliseringsomställningen, Högskolan Väst

Tabell 2: Måluppfyllelse för utbildningsprogram universitet/högskola, oktober 2021.



En positiv aspekt av projektet är alla de nya kontakter som etablerats tillsammans med olika lärosäten. Extra glädjande är att Campus Vimmerby, inom projektet, har startat en unik erfarenhetsbaserad lärarutbildning tillsammans med Linköpings universitet. Äntligen kan vi erbjuda en arbetsintegrerad utbildning som motsvarar både våra kommuninvånarens och arbetsgivarens behov.

MATTIAS NORDQVIST,
campuschef Campus Vimmerby

Resultat utöver måluppfyllelse

Projektet bedömer att arbetet med samverkansprocesser kring högre utbildning har medfört många resultat utöver utbildningsavtal. Dessa kan vara svåra att mäta men icke desto mindre vara betydelsefulla effekter av projektarbetet. Bland annat har samverkansformer kunnat stärkas och fördjupas, samtidigt som nya relationer och samarbeten har kunnat etableras. Exempel är de nya slags samverkansstrukturer som kan bildas med Linköpings universitet, kring en satellitcampusmodell, och det strategiska partnerskapet mellan Högskolan Väst och Campus Västervik. Det möjliggör mer hållbara och långsiktiga campusverksamheter, vilken kan innebära att resultat från projektets arbete kan räknas in under lång tid framöver.

YH-utbildning

CiS2030 har haft som mål att starta eller avtala om 15 YH-utbildningar. Totalt har projektet tillsammans med olika anordnare ansökt om 41 YH-utbildningar. En YH-utbildning kan räknas in som ett resultat fler än en gång, om den ska erbjudas av mer än ett lokalt campus. Av de 41 ansökta utbildningarna är till exempel utbildningen Redovisningsekonom inräknad tre gånger, eftersom den har tagits fram åt alla tre lokala campus. 17 av dessa 41 utbildningar har sökts under projektets sista år vilket innebär, utifrån ansökningsförfarandet inom Myndigheten för yrkeshögskolan, att besked om beviljanden kommer i januari 2022.

Fram till och med oktober 2021 har 11 av 24 sökta utbildningar blivit beviljade, vilket motsvarar en beviljandegrad på cirka 46 procent. Uppdaterad information kommer att finnas i den slutrapport för projektet som presenteras under första kvartalet år 2022.

MÅLUPPFYLLELSE

ORT	UTBILDNING
Hultsfred	Specialistundersköterska med inriktning välfärdsteknologi, Gislaveds kommun
Västervik	Redovisningsekonom, TUC
Vimmerby	Redovisningsekonom, TUC
Hultsfred	Redovisningsekonom, TUC
Västervik	Lönespecialist, TUC
Västervik	Food and beverage manager, FEI
Hultsfred	Specialistundersköterska med inriktning äldre och välfärdsteknik, Nova Oskarshamn
Vimmerby	Specialistundersköterska med inriktning äldre och välfärdsteknik, Nova Oskarshamn
Västervik	Specialistundersköterska med inriktning äldre och välfärdsteknik, Nova Oskarshamn
Västervik	Energiingenjör, FEI
Västervik	Bygglovshandläggare, Campus Västra Skaraborg

Tabell 3: Måluppfyllelse för YH-utbildning, oktober 2021.

YH-utbildningar som kan beviljas januari 2022

Campus Hultsfred

- CNC-tekniker, ÖSYH
- 3D-tekniker additiv teknik, metall, ÖSYH
- 3D-printtekniker, ÖSYH
- Logistiker Supply chain manager, TUC
- IT- och cybersäkerhetstekniker, FEI
- Affärs- och destinationsutvecklare inom besöksnäring, Campus Nynäshamn

Campus Vimmerby

- Kvalificerad inköpare, FEI
- Produktionsutvecklare med inriktning mot Smart industri 4.0, FEI
- Konzeptutvecklare – Event och besöksnäringen, IHM
- Affärs- och destinationsutvecklare inom besöksnäring, Campus Nynäshamn

Campus Västervik

- Digital marknadskommunikatör, FEI
- Service och underhållsingenjör, FEI
- Marin servicetekniker, FEI
- Lönespecialist, TUC
- Medicinsk sekreterare, TUC
- Bygglovshandläggare/byggnadsinspektör, Campus Lidköping
- Affärs- och destinationsutvecklare inom besöksnäring, Campus Nynäshamn

Utbildningarna CNC-tekniker, 3D-tekniker additiv teknik, metall samt Lönespecialist har funnits på lokala campus före ansökningsomgången 2021. Projektet har dock sett att behoven av utbildningarna har funnits kvar och har därför arbetat fram ansökningar för nya starter av utbildningarna.

Resultat utöver måluppfyllelse

Arbetet kring att ansöka om nya YH-utbildningar har, förutom konkreta utbildningsstarter, även genererat andra lärdomar, erfarenheter och strukturer som kommer att ha en viktig betydelse för campusverksamheterna framöver.

Ett brett kontaktnät har etablerats under projekttiden med både utbildningsanordnare, näringslivet i respektive kommuner och regionen. CiS2030 har initierat starten av ett regionalt YH-råd, i syfte att arbeta mer strategisk och enat kring YH-frågor och att få regionen att ställa sig bakom de behov och ansökningar som presenteras från Kalmar län. Projektet har dessutom deltagit vid olika typer av sammanslutningar som rör YH-utbildning, bland annat nationell YH-konferens och enskilda utbildningsanordnares arrangemang som syftat till att sprida kunskap om bland annat samverkan med CiS2030. Kännedom om projektets syfte och arbete som helhet samt om verksamheterna på respektive lokala campusverksamheter har spridits till kringliggande verksamheter och nätverk på ett sätt som förhoppningsvis i framtiden kommer att underlätta för fortsatta och nya samarbeten.

Inom projektets lokala campusorganisationer har arbetet med YH-frågor genererat ett ökat lärande och fördjupat arbete kring såväl att ansöka om som att genomföra YH-utbildning i praktiken. Genom detta har tidigare och nya erfarenheter kring YH-utbildning givit en större gemensam kunskap inom campusverksamheterna, vilket är gynnsamt för ett fortsatt arbete på området efter projektets avslut.

Fristående kurser

CiS2030 har haft som mål att starta eller avtala om 15 fristående kurser på högre nivå eller inom YH.

MÅLUPPFYLLELSE

ORT	FRISTÅENDE KURS
Västervik	Matematik för grundskolan, Linköpings universitet
Västervik	Svenska för grundskolan, Linköpings universitet
Västervik	Skolans uppdrag och kunskap om bedömning, Linköpings universitet
Västervik	Fritidshemmet och skolans samhällliga roll och uppdrag, Linköpings universitet
Västervik	Förskolans samhällliga roll och uppdrag, Linköpings universitet
Västervik	Handledning – en grundläggande introduktion, Linnéuniversitetet
Hultsfred	Introduktion i Metal printing, ÖSYH
Hultsfred	Introduktion i Solid works, ÖSYH
Hultsfred	E-hälsa, digitalisering och välfärdsteknik inom vård- och omsorg, Gislaveds kommun
Västervik	Välfärdsteknologi, NOVA Oskarshamn
Hultsfred	3D-printing, ÖSYH
Vimmerby	Digitalisering inom tillverkningsindustrin, NOVA Oskarshamn
Hultsfred	Digitalisering inom tillverkningsindustrin, NOVA Oskarshamn

Under slutet av 2021 har CiS2030 varit delaktigt i ett förarbete inför ansökningar av fler YH-kurser, som sker i början av 2022. Beslut meddelas av Myndigheten för yrkeshögskolan i juni 2022.

Tabell 4: Måluppfyllelse för fristående kurser, oktober 2021.

Forskning och utveckling

Projektet har haft som mål att starta eller avtala om start av 15 forsknings- och utvecklingsprojekt, inklusive licentiandprojekt, inom Campus Västervik FoU.

MÅLUPPFYLLELSE

FoU-PROJEKT
Barns och ungas syn på arbetsliv, fritid och olika yrken, licentiandprojekt, Göteborgs universitet
Organisering av stöd och hjälp till barn och unga, licentiandprojekt, Högskolan Väst
Interkulturella möten på förskolan – landsbygd i snabb förändring, licentiandprojekt, Linköpings universitet
Verksamhetsplanering utifrån ett hållbarhetsperspektiv, licentiandprojekt, Göteborgs universitet
Hållbar kommunutveckling utifrån barns och ungas perspektiv, licentiandprojekt, Högskolan Väst
Förberedande insatser, licentiandprojekt, Högskolan Väst
Vård och digitalisering, licentiandprojekt, Högskolan Väst
Äldre och ensamhet, licentiandprojekt, Linnéuniversitetet
Biokolets potential i en cirkulär ekonomi, licentiandprojekt, Linnéuniversitetet
Tillgängliggöra forskning, samhällsvetenskapliga laborationer med elever i årskurs fyra, Campus Västervik FoU
Framtida studenter i norra Kalmar län, en analys av beskrivna intressen och förutsättningar, Linnéuniversitetet, Campus Västervik FoU och Research in Inclusion, Democracy and Equity (RIDE)
Problematisk skolfrånvaro, Centrala barn- och elevhälsan i Västerviks kommun, Linnéuniversitetet, Campus Västervik FoU
Alkohol, narkotika, dopning, tobak och spel (ANDTS), Vimmerby kommun, Länsstyrelsen och Region Kalmar län
Neuropsykiatriska funktionsnedsättningar (NPF) – ökande kunskaper inom skolan. Centrala barn- och elevhälsan i Västerviks kommun
Kvalitetsförbättringar i fritidshem, ULF/FoU-projekt, Skogshagaskolan i Västerviks kommun, Linköpings universitet och Campus Västervik FoU

100%

Tabell 5:
Måluppfyllelse för
FoU-projekt,
oktober 2021.



Kunskapshöjande aktiviteter

CiS2030 har haft som mål att genomföra tio kunskapshöjande aktiviteter, till exempel seminarier, föreläsningar, workshoppar eller dylikt – med tydlig förankring i högre utbildning och forskning.

I redovisningen av resultaten har varje delseminarium i en seminariereserie räknats som en aktivitet.

MÅLUPPFYLLELSE

100+%

ORT	AKTIVITET
Västervik, Vimmerby, Hultsfred	19.11.11 Sopplunch och seminarium <i>Samverkansforskning – till nytta för verksamhet och forskning</i>
Västervik, erbjudande till Vimmerby och Hultsfred	19.11.15 Föreläsning <i>Lokalproducerad forskning i landsbygden</i>
Hultsfred	20.02.06 Seminarium <i>Samverkansforskning – till nytta för verksamhet och forskning</i>
Västervik, Vimmerby, Hultsfred	20.02.26 Föreläsning <i>Samverkansforskning och lokalproducerad forskning</i>
Västervik	20.02.26 Föreläsning <i>Samverkansforskning och lokalproducerad forskning</i>
Digitalt	20.04.21 Kickoff <i>För den nya licentiandmiljön</i>
Digitalt	20.06.03 <i>Föreläsningsspaket: Gaming disorder bland barn och unga</i>
Digitalt	21.05.05 Seminarium <i>Barns och ungas psykiska hälsa under pandemin</i>
Digitalt	2021 Seminariereserie, del 1–6 <i>Barns och ungas rättigheter och perspektiv</i>
Digitalt	Ht 2021 Seminariereserie, del 1–5 <i>Att arbeta med äldre och ensammas välmående på landsbygden</i>
Digitalt	Ht 2021 Arbetsmarknadsdag för yrkesverksamma

Tabell 6:
Måluppfyllelse för kunskapshöjande aktiviteter, oktober 2021.

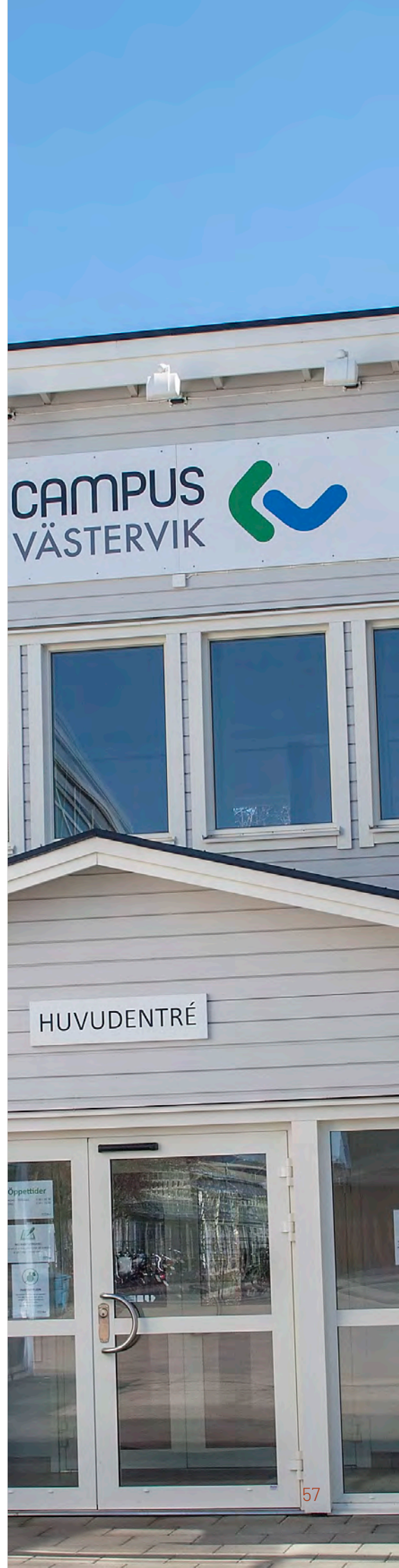
Resultat utöver måluppfyllelse

I projektet har ett kunskapsbyggande skett kring hur ett lokalt campus kan bedriva forsknings- och utvecklingsprojekt samt kunskapshöjande aktiviteter i samarbete med universitet och forskare och utifrån behov på den lokala arbetsmarknaden.

Projektet har byggt upp en licentiandmiljö med många av de förutsättningar som krävs för att den ska kunna drivas vidare efter projekttiden.

Dessa nya kunskaper har kunnat och kan fortsättningsvis överföras till campusverksamheterna, bland annat via möten med campuscheferna och genom att projektmedarbetarna stannar kvar som campusmedarbetare samt att de tre campusen har beslutat om fortsatta gemensamma avstämningar efter projekttiden.

Styrgruppens lokala politiker, riksdagspolitiker och tjänstemän har fått insyn i projektarbetets processer, utveckling och vad som krävs för att driva verksamheten. Till exempel vilka strukturer och kunskaper som behövs för att arbetet med lokalt och regionalt anknuten forskning och utveckling kan leva vidare efter projektet. Ett konkret resultat av styrgruppens ökade förståelse för verksamhetens möjligheter är att kommunfullmäktige i Västerviks kommun under projekttiden gav Campus Västervik i uppdrag att starta ett licentiandprojekt inom området miljövetenskap.



Påverkansarbete

Målen för påverkansarbetet har varit att genomföra minst tre opinionsbildande aktiviteter samt att ta fram och sprida en arbetsmodell för hur regional samverkan kan öka tillgången till högre utbildning och forskning i landsbygdskommuner. I tabellen presenteras aktiviteter som projektet har arrangerat eller medarrangerat. Utöver dessa har CiS2030 under de tre projektåren deltagit under många fler möten, dialoger, konferenser med mera, där syftet har varit nätverkande och påverkansarbete.

MÅLUPPFYLLELSE

ORT	AKTIVITET
Örebro	19.03.18 HSS-dagarna Workshop med Nya Vägar om ökad tillgång till högre utbildning i hela landet
Jönköping	19-03-28 Samverkansträff med Jönköping University och Högskolan Väst
Västervik	20.09.30–20.10.01 Nya Vägar-konferensen 2020 – för mer samverkan och strukturerade nationella satsningar på högre utbildning för hela landet
Visby	19.07.01 Almedalsseminarium <i>Vilka samverkansmodeller fungerar för livslångt lärande genom högre utbildning i hela landet?</i>
Stockholm	19.10.17 Statsrådsdialog
Västervik	20.09.18 Halvtidsseminarium för CiS2030
Västervik	21.12.03 Avslutningskonferens för CiS2030

100%

Tabell 7:
Måluppfyllelse för opinionsbildande aktiviteter, oktober 2021.

Målet för projektets arbetsmodell har uppfyllts genom att den här rapporten färdigställdes i början av november 2021 och offentliggjordes på projektets avslutningskonferens den 3 december 2021.

Resultat utöver måluppfyllelse

Utöver den mätbara måluppfyllelsen bedömer projektet att det genom påverkansarbete har uppnått en rad olika resultat.

Projektet har till exempel arbetat med att bygga en stark grundargumentation kring varför verksamheten genom en tydlig samverkansstruktur är viktig för samhället – en argumentation som projektet upplever ha nått framgång genom, om än inte hela vägen på nationell nivå.

Projektet, liksom de tre lokala campusen, har upplevt att det har skapats en ökad kännedom om och intresse för verksamhetens struktur, villkor och nytta. Inte minst hos de viktigaste målgrupperna – lokala arbetsmarknaderna, lärosäten och forskare samt politiker och beslutsfattare på lokal, regional och nationell nivå. Intresset har till exempel visat sig genom förfrågningar om att få komma på besök eller ta emot besök på campus, deltagande vid konferenser, politiska sammanträden med mera. Till exempel gjorde dåvarande statsminister Stefan Löfven ett besök i syfte att lära sig mer om kommunernas arbete för ökad tillgänglighet av högre utbildning och forskning i norra Kalmar län. Projektet har vidare uppfattat att styrgruppsmötena har lett till en ökad kunskap och medvetenhet inom de politiska ledningarna i kommunerna, kring vad som krävs för att framgångsrikt arbeta på det här sättet samt vilka utmaningar som finns.

Projektet har dessutom bidragit till att mobilisera kommuner, regionen och i vissa fall lärosäten att ställa sig bakom budskap riktade mot staten. Exempelvis när Region Kalmar län och Västerviks kommun skickade en gemensam skrivelse till utbildningsdepartementet, hösten 2020, med en hemställan om att Högskolan Väst skulle få utvidgat uppdrag och höjda anslag för att anordna decentraliserad utbildning i regionen.



Projektet, liksom de tre lokala campusen, har upplevt att det har skapats en ökad kännedom om och intresse för verksamhetens struktur, villkor och nytta.

Jämställdhetsarbete

I målbeskrivningen av CiS2030 beskrevs att projektet skulle utveckla kunskaper från tidigare arbete kring jämställdhetsintegrering, som slutfördes vid Campus Västervik FoU 2019.

Arbetet skulle vara inriktat mot att bygga en bredare kunskap kring dels könsbundna studieval, dels jämställdhetsintegrering ur såväl ett arbetsmarknads- som ett regionalt perspektiv.

Vidare skulle projektet genomföra minst tio aktiviteter med tydlig inriktning på ökad jämställdhet i regionen, till exempel utbildnings- tillfällen, riktade aktiviteter i verksamheter och seminarier

Projektet har genomfört tio aktiviteter i form av utbildningstillfällen. Genom utvärdering och analys har projektet dessutom tagit fram underlag som kan användas av campusverksamheterna framöver, för att utveckla och arbetare vidare med liknande utbildningsinsatser.

MÅLUPPFYLLELSE

100%

MÅLGRUPP	STATUS
Projektgruppen i CiS2030	Genomförd 20.03.26, 20.04.02, 20.05.07
Campuspersonal Vimmerby	Genomförd 21.02.01
Campuspersonal Hultsfred	Genomförd 21.02.03
Campuspersonal Västervik	Genomförd 21.03.12, 21.04.09
Styrgruppen för CiS2030	Genomförd 21.02.05, 21.03.26, 21.05.28

Tabell 7:
Måluppfyllelse för aktiviteter med koppling till jämställdhet, oktober 2021.

Resultat utöver måluppfyllelse

Den politiska ledningen i Västerviks kommun beslutade efter att ha deltagit i jämställdhetsutbildningen att hela kommunförvaltningen skulle genomgå samma utbildning under 2022.

Utöver måluppfyllelse om ökade kunskaper inom dessa frågor har projektmedarbetarna ökat kunskapen kring att hålla i utbildningar kring jämställdhet och jämlikhet. Kunskapen blir kvar inom campusverksamheten, dels genom att projektmedarbetarna kommer att arbeta kvar på Campus Västervik, dels genom det utbildningskompendium som har tagits fram inom ramen för projektet.

Foto: Campus Västervik





Utvärdering av projektet

Utvärderingen har skett i flera steg under projektiden och fokuserat på olika områden av verksamheten. Syftet med utvärderingen har varit att skapa ett lärande inom projektet och sprida erfarenheter om hur verksamheten på lokalt campus kan byggas samt vilken samverkan och vilka nätverk på olika nivåer som behövs.

Första delen

Första delen av utvärderingen* genomfördes under första halvan av projekttiden och fokuserade på behovsinventeringens genomförande. Utvärderarna undersökte framför allt arbetsprocesser, som till stor del handlade om kunskapsförflyttningar samt upplevelse av samverkan både mellan projektmedarbetare och gentemot externa aktörer (verksamheter och företag).

Andra delen

Den andra, och mer omfattande, delen av utvärderingen påbörjades i augusti 2020. Fokus för den här utvärderingen har varit på de två processer som kan sägas ha utgjort huvudspåren i projektarbetet – utbildnings- respektive forskningssamverkan. För att kunna skapa ett lärande, vilket har varit utvärderingens övergripande syfte, har även den här utvärderingen genomförts under själva projekttiden. Den ska dock också kunna användas i efterhand för att sprida erfarenheter om projektarbetet till intresserade.

* För att läsa rapporten *Kunskaps- och kompetensinventering Utvärdering av inventeringens genomförande* (Ericsson och Hedman, 2020) kontakta Campus Västervik: campus@vastervik.se

Frågeställningar

Andra delen av utvärderingen har utgått från följande frågeställningar:

1. Hur fungerar arbetssättet för att nå målen och skapa nytta?

Fokus på projektledning och projektarbete, samverkan mellan kommunerna och samverkan och nätverksbyggande med universitet, högskolor och YH-anordnare

2. Hur fungerar det för licentianderna att bedriva forskning på ett lokalt campus?

Fokus på förutsättningar för forskningen samt nyttan med samverkansforskningen

3. Vilken nytta har utbildningarna och forskningen skapat för respektive kommun?

Fokus på nyttan i relation till behov och förutsättningar för att höja kompetensnivån

Vidare har utvärderingen använt fallstudie som modell, som har varit tänkt att ge en fördjupad förståelse för projektet och lyfta fram exempel på hur något har fungerat. På det viset har arbetet möjliggjort det lärande som utvärderingen har syftat till. Det är däremot inte möjligt att dra generella slutsatser utifrån utvärderingen. De som har kommit till tals i utvärderingen är: Projektledare, projektgrupp, campuschefer, koordinatörer för utbildning och forskning, utbildningsanordnare, kontaktpersoner/koordinatörer för utbildning på lokalt campus, licentiander, handledare för licentiander, vetenskaplig ledare samt ansvariga tjänstepersoner och politiker för utveckling och kompetensförsörjning i respektive kommun.

För att göra det möjligt att följa projektet på nära håll har en intern utvärderare genomfört arbetet. Projektledare och projektgrupp har fått löpande information om hur utvärderingsarbetet har gått och resultat som har visat sig. Utvärderingen ska presenteras i en rapport som beräknas vara klar i början av 2022 och ge en bild av vad som hänt under projekttiden, med fokus på att beskriva projektarbetets såväl styrkor som brister samt den nytta som respektive kommun har upplevt.

Medskick från projektet

Arbetet i CiS2030, såväl som uppföljning och utvärdering, har lett till ett lärande som projektet har velat dela med sig av. Medskicken i detta kapitel vänder sig till aktörer som är intresserade av decentraliserad utbildning och forskning och av att arbeta med frågan genom regional samverkan. Bakom medskicken står projektgruppen och campuscheferna, vars erfarenheter och lärdomar också kommer att finnas beskrivna i utvärderingsrapporten.

Följande medskick är baserade på styrkor och utmaningar som projektet har identifierat under projekttiden. De utgår från å ena sidan projektperspektivet, å andra sidan det lokala campusperspektivet:

Campuschefernas medskick

1. Skapa goda grundförutsättningar på det lokala campuset för att driva utbildningar i en bra studiemiljö, genom goda relationer med lärosäten och insyn i såväl arbetsmarknadens behov som intresset hos potentiella studenter
2. Förankra det gemensamma projektet ordentligt, så att alla samverkande aktörer har en gemensam bild av såväl mål och de grundläggande förutsättningarna som vilka åtaganden som ligger på var och en
3. Ha förtroende för varandra, samverkanspartner emellan, och dela era erfarenheter och kontaktnät. Det är viktigt att få med de respektive kommunerna och förse dem med kunskap om verksamhetens villkor och nytta. Den enande kraften har betydelse för resultaten
4. Var aktiva i arbetet kring studentrekrytering för att säkerställa sökande till utbildningarna. Samverka gärna med andra skolformer
5. Var väl förberedda på utfallet. Se till att få på plats de resurser som krävs för att starta och framgångsrikt driva en utökad verksamhet

Projektgruppens medskick

1. Skapa en stark projektstruktur från början, med tydligt formulerad målsättning och ansvarsfördelning samt en plan för hur arbetet löpande ska följas upp för att bidra till ett lärande under tidens gång
2. Planera för att kunna använda tiden på ett väl avvägt sätt. Många arbetsprocesser är tidskrävande och förutsätter ofta att flera olika aktörer eller personer behöver vara involverade – helst samtidigt
3. Prioritera en god arbetsmiljö för projektgruppen, utifrån dess unika sammansättning och uppdrag. Möjligheter till såväl självständigt arbete som gott om tid för gemensam uppföljning, diskussion och planering för arbetet framåt har, inom CiS2030, lett till ett effektivt arbete och stor delaktighet
4. Glöm inte kommunikation och inkludering. Särskilt om projektet är stort och involverar många aktörer och personer – se till att ha en tät och öppen dialog och att ingen blir bortglömd
5. Samarbeta med andra och ta del av tidigare erfarenheter på området. Pågår ett arbete med liknande målsättning, inom ett annat projekt eller annan verksamhet? Kroka arm och ta er framåt med hjälp av gemensamma krafter

REFERENSER

Andersson, K. Pernemalm, P. Häggqvist, H. Persson, N.

Omvärldsanalys för Västerviks kommun. Västervik mot 2030. Kairos Future, 2016.

Eriksson, H (red.) *Handledning för strategiska partnerskap Strukturerad samverkan mellan akademien och det omgivande samhället.* Linnéuniversitetet, 2020.

Gråsjö, U. *Effekter av högre utbildning på regional utveckling*
WP4 delrapport inom K3-projektet Nya Vägar, 2020.

Nilsson, E och **Schantz, M** m.fl.

Avtal, struktur och organisation – om hur kommuner och lärosäten samverkar och organiserar sig för ökad tillgång till högre utbildning. Rapport inom ramen för projektet Nya vägar, 2020.

Delrapporter inom CiS2030

Björkum, K. *Behovsinventering – aktuella och framtida kunskaps- och kompetensbehov i norra Kalmar Län inom gröna näringar med fokus på skogsbruk, lantbruk och fiske.*
Rapport inom ramen för Campus i Småland 2030. Campus Västervik, 2021.

Ericsson, M. och **Hedman L.** *Kunskaps- och kompetensinventering Utvärdering av inventeringens genomförande.* Rapport inom ramen för Campus i Småland 2030. Campus Västervik, 2020

Sorbring, E. *Behovsinventering Aktuella och framtida kunskaps- och kompetensbehov i norra Kalmar län.* Rapport inom ramen för Campus i Småland 2030, Campus Västervik, 2020

Sorbring, E. *Licentiandmiljön – första året Valfärd, social innovation och hållbarhet på landsbygden.* Rapport inom ramen för Campus i Småland 2030, Campus Västervik, 2021.

Författningar

Lag(2009:128) om yrkeshögskolan

Lästips i fotnot:

Andersson, J. Holm, D. och Rönnerstrand, B.

Medvetandegöra normer och integrera jämställdhet inom högre utbildning – Ett intervenerande projekt om könsnormers effekt på studier. Campus Västervik, 2019.



Arbetsmodellen för projektet Campus i

Småland 2030 visar hur projektet, under 2019–2021, har arbetat för att öka utbudet av högre och eftergymnasial utbildning på Campus Hultsfred, Campus Vimmerby och Campus Västervik samt starta forsknings- och utvecklingsprojekt med anknytning till norra Kalmar län. Syftet med arbetet har varit att möta nutidens och framtidens behov av kunskap och kompetens på arbetsmarknaden i kommunerna Hultsfred, Vimmerby och Västervik.

Campus i Småland 2030 har drivits av Campus Västervik och finansierats av Västerviks kommun, Hultsfreds kommun, Vimmerby kommun, Region Kalmar län, Sparbanksstiftelsen Tjustbygden och Sparbanksstiftelsen Vimmerby.

