

Kunskaper om neuropsykiatriska funktionsnedsättningar

– En nollpunktsmätning bland personal med ansvar för barn
och ungdomars skolgång i Västerviks kommun

MICHAELA ERICSSON & KLARA BJÖRKUM

Kunskaper om neuropsykiatriska funktionsnedsättningar

– En nollpunktsmätning bland personal med ansvar för barn
och ungdomars skolgång i Västerviks kommun

Produktion och utgivning:

Campus Västervik FoU

© Författarna och Campus Västervik

Östersjövägen 8

593 32 Västervik

Telefon: 0490-25 40 90

www.campusvastervik.se

ISBN: 978-91-985421-3-4

Kunskaper om neuropsykiatriska funktionsnedsättningar

– En nollpunktmätning bland personal med ansvar för barn
och ungdomars skolgång i Västerviks kommun

MICHAELA ERICSSON & KLARA BJÖRKUM



Innehållsförteckning

| | |
|--|----|
| Campus Västervik FoU _____ | 7 |
| Bakgrund _____ | 8 |
| Nollpunktmätningens upplägg _____ | 9 |
| Steg 1 – Utgångsläget _____ | 9 |
| Enkät _____ | 10 |
| Kvartsamtal _____ | 10 |
| Steg 2 – Riktning och indikatorer _____ | 11 |
| Vilken kunskapsnivå upplever sig verksamheterna ha om NPF och hur resonerar enheterna om NPF och barnen/ elevernas lärmiljö i förskolan och i skolan _____ | 11 |
| Steg 3 – Sammanställning _____ | 15 |
| Vad verksamheterna ville få mer kunskap om: _____ | 16 |
| Hur verksamheterna ville få till sig kunskapen utifrån definierande kunskapsluckor _____ | 17 |
| Sammanfattning _____ | 18 |

| | |
|---|-----------|
| Steg 4 – Ny kunskap – Genomförande av förbättringsåtgärder | 19 |
| Steg 5 – Uppföljande skattning _____ | 20 |
| Enkät _____ | 20 |
| Vilken kunskapsnivå upplever sig verksamheterna ha om NPF och barnen/elevernas lärmiljö i förskolan och i skolan efter projektets genomförande? _____ | 21 |
| Önskan om kunskaper kontra vilka kunskaper _____ | 23 |
| projektet genererade _____ | 23 |
| Kvartsamtal _____ | 25 |
| Optimal lärmiljö _____ | 25 |
| Möjlighet till återhämtning _____ | 26 |
| Kritiska platser och situationer _____ | 26 |
| Diskussion _____ | 28 |
| Har kunskapsförflyttning skett? _____ | 28 |
| Bilagor rörande rapporten; Kunskaper om neuropsykiatriska funktionsnedsättningar _____ | 30 |
| Enkät – Nulägesbeskrivning av kunskapsnivån gällande NPF _ | 31 |
| Frågeguide – Kvartsamtal _____ | 32 |
| Frågor till rektorer och lärare _____ | 32 |
| Frågor till politiker, centrala barn- och elevhälsan och annan profession _____ | 33 |

| | |
|--|----|
| Frågor till elever _____ | 34 |
| Enkät – Uppföljning av kunskapsnivån gällande NPF _____ | 35 |
| Frågeguide – Uppföljande kvartsamtal _____ | 36 |
| Frågor till rektorer och lärare _____ | 36 |
| Frågor till politiker, centrala barn- och elevhälsan och annan profession _____ | 37 |

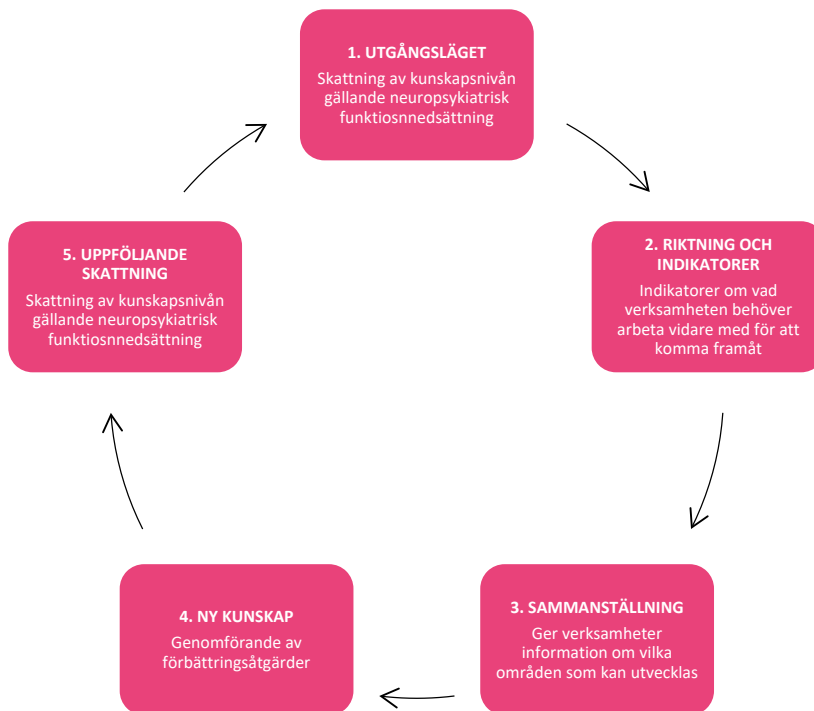
Campus Västervik FoU

Campus Västervik inkluderar en FoU-miljö med inriktning mot innovativ välfärd och social hållbarhet på landsbygd. Välfärd och social hållbarhet definieras brett och sammanfattar samtliga aspekter av att bo, leva och verka på landsbygder. Vid FoU-miljön utförs forskningsprojekt, utvecklingsprojekt och kompetenshöjande aktiviteter och insatser av forskare, forskarstuderande och forskarassistenter. I vårt genomförande samverkar vi med regionala aktörer och nationella lärosäten. Landsbygdens behov styr oss, detta gör att vår verksamhet anpassas och modifieras efter det som gynnar landsbygden.

Bakgrund

Politikerna i Västerviks kommun identifierade under 2020 ett behov av ökad kunskap om NPF (neuropsykiatrisk funktionsnedsättning) bland professioner inom Västerviks kommun som arbetar nära barn och unga. Barn- och utbildningsnämnden gav barn- och utbildningsförvaltningens chef uppdraget att arbeta med frågan som i sin tur gav det vidare till elevhälsochefen. Projektledare och projektgrupp tillsattes, vilka tillsammans formulerade NPF-projektet. Projektet har pågått mellan 2020–2022 och syftade till att utveckla kunskapen om NPF hos alla som arbetar med och har ansvar för barn och ungdomars skolgång i Västerviks kommun.

Projektgruppen gav Campus Västervik i uppdrag att genomföra nollpunktsmätning i samband med projektstart för att på så sätt kunna rikta projektets fortsatta utveckling. Nollpunktsmätning är i många sammanhang en naturlig utgångspunkt för ett projekt, ett sätt att ta reda på var man står innan en förändring tar sin början. Syftet med nollpunktsmätningen var att ge projektgruppen ett konkret utgångsläge och startpunkt för projektets fortsatta genomförande. I kommande stycke beskrivs nollpunktsmätningens genomförande.



Figur 1. Nollpunktmätning – cirkulär utvecklingsprocess i fem steg

Nollpunktmätningens upplägg

Nollpunktmätningen i NPF-projektet delades in i fem olika steg. Steg 1, 2, 3 genomfördes under vårterminen 2021, steg 4 under 2021–2022 steg 5 genomfördes under höstterminen 2022.

Steg 1 – Utgångsläget

Steg 1 är utgångsläget för den skattade kunskapen om neuropsykiatrisk funktionsnedsättning bland professioner inom Västerviks kommun som arbetar nära barn och unga. För att skatta utgångsläget genomfördes två olika metoder, enkät och intervju. Intervjun kommer härnäst att benämnas som kvartsamtal.

Enkät

Enkätens frågor formulerades av projektgruppen. Grunden för frågorna handlade om att skatta kunskap och inventera behov och önskemål om vidare utveckling- och utbildningsinsatser. Enkäten skickades ut digitalt till alla enheter inom barn- och utbildningsförvaltningen, det vill säga 56 enheter fördelat enligt nedan:

- 20 grundskolor
- 30 förskolor
- 3 rektorsområden på gymnasiet
- vuxenutbildning
- centrala barn- och elevhälsan
- ledningsgruppen för barn- och utbildningsförvaltningen.

I samband med enkätutskicket fick samtliga rektorer/ansvariga för enheten information om att enkäten skulle besvaras av just rektorn/ansvarig för enheten, men att svaren skulle vara baserade på gemensamma diskussioner från olika professioner på skolan/enheten. Enkäten kunde besvaras under perioden 20210114–20210226, se bilaga 1 för att ta del av enkätens frågor. Av 56 möjliga svar inkom 38 svar, vilket motsvarade en svarsfrekvens på 68 procent ett bortfall om 32 procent.

Kvartsamtal

Kvartsamtalens utgångspunkt handlade även de om att skatta kunskap och lärande kring neuropsykiatrisk funktionsnedsättning. Öppna intervjufrågor ställdes med utgångspunkt i (1) kontext, (2) problem, orsaker, mål, lösningar och (3) organisation och styrning. Anledningen till valet av en bred utgångspunkt i intervjufrågorna handlade om att fånga personalens tankar och resonemang om neuropsykiatrisk funktionsnedsättning i olika situationer och i olika nivåer. Planen var att genomföra 11 kvartsamtal fördelat enligt urvalen nedan. För att veta vilka rektorer,

lärare och politiker som skulle bli kontaktade för kvartsamtalen tog projektgruppen hjälp av en app som slumpmässigt tog fram ett urval:

- 1 rektor inom Västerviks stad
- 1 rektor utanför Västerviks stad
- 2 lärare inom Västerviks stad
- 2 lärare utanför Västerviks stad
- 1 politiker
- 1 personal från centrala elevhälsan
- 1 annan profession
- 2 elever.

Totalt genomfördes åtta av de planerade elva kvartsamtalen, vilket motsvarar ett genomförande på 73 procent och ett bortfall om 27 procent. Tre intervjuer genomfördes inte på grund av svårigheter med komma i kontakt med deltagarna. Kvartsamtalen genomfördes under februari och mars 2021. Se bilaga 2 för att ta del av de frågor som ställdes under kvartsamtalen.

Steg 2 – Riktning och indikatorer

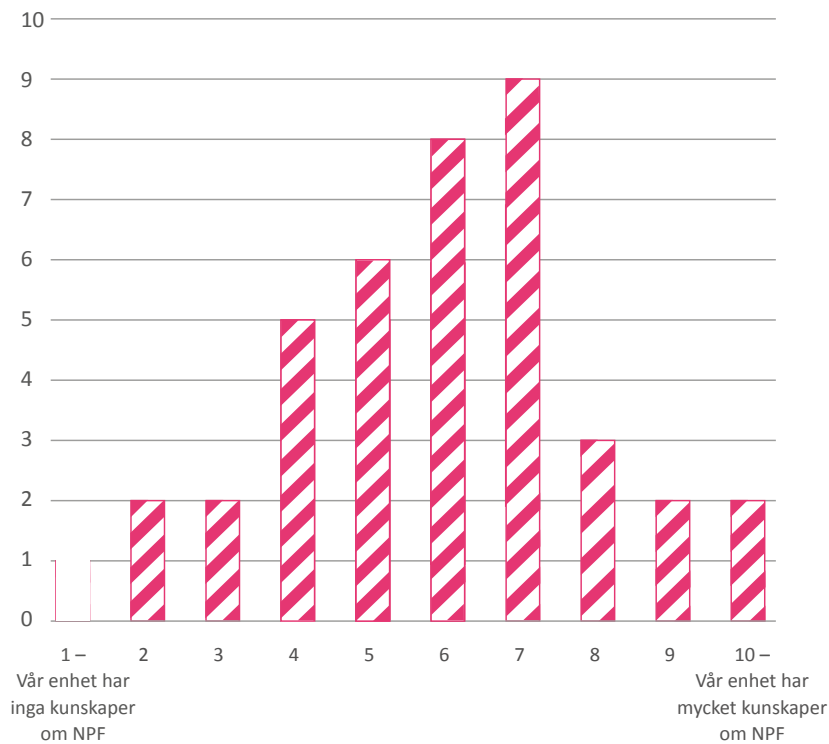
I det här avsnittet presenteras steg 2 nämligen riktning och indikationer om vad de olika enheterna i Västerviks kommun själva ansåg att det behövde arbeta vidare med.

Vilken kunskapsnivå upplever sig verksamheterna ha om NPF och hur resonerar enheterna om NPF och barnen/elevernas lärmiljö i förskolan och i skolan

Enheterna fick genom enkätundersökning och intervjuer göra egna skattningar om sin kunskapsmässiga nivå gällande NPF på respektive enhet. Diagrammet nedan visar att deras uppfattning om sin egen kunskapsnivå varierade mellan de olika enheterna i Västerviks kommun, den största andelen svar befann sig i mitten. Fem enheter bedömde att det hade låg kunskap, de svarade att deras kunskapsmässiga nivå låg på 1, 2 eller 3 på denna skala.

28 enheter skattade att de hade medelkunskap inom området NPF, de svarade 4, 5, 6 eller 7. Det var sju enheter som uppskattade att de hade hög kunskap om NPF, de svarade 8, 9 eller 10.

2022



Figur. 2. Skattning av kunskapsnivå gällande NPF

Några enheter beskrev att det fanns en bred kompetens om NPF, medan andra menade att det fanns viss spetskompetens bland personalen och även att det fanns kompetens att bemöta enskilda barn och elevers behov, vilket också tolkades som en typ av spetskompetens. Upplevelse av kunskap fanns om hur de kunde anpassa en viss elevs vardag och skolgång men inte hur de kunde göra det bättre för alla. Några enheter uttryckte att det var svårt att bedöma sin egen kunskapsnivå om NPF då det inte enbart var NPF-diagnosen som dessa personer/professioner hade att ta hänsyn till. De hade svårt att skatta om den kunskap de besatt

handlade om diagnosen eller det faktum att de kände eleven så pass väl. Flera enheter uttryckte att de kunde mer om pojkars behov än flickors i relation till NPF. När professionerna resonerade om kontexten som eleverna rör sig inom när de är i skolan kom den optimala lärmiljön för barn och elever på tal. En rad olika förslag framkom som nödvändiga insatser för att optimera barns och elevers lärmiljö:

- Tillräckligt många pedagoger för att se och stötta alla barn.
- Mindre barn- och elevgrupper.
- Det man vill med rummet måste signaleras så att alla barn förstår det.
- Flexibelt klassrum, möjlighet att både sitta och stå, sitta själv och arbeta i grupp.
- Dimbar belysning.
- Ljudsystem som förstärker läraren/pedagogens röst så att alla barn hör oavsett var de sitter i rummet.
- Time Timer (klocka) så att alla kan se hur lång tid det är kvar av just detta arbetspass/lektion.
- Avskalat, inte så många saker i klassrummen.
- Alla ska ha varsin plats som de vet är deras egen.
- Baserat, uppbyggt och anpassat efter vetenskaplig kunskap.
- Fler professioner i klassrummet/rummet/miljön som kompletterar lärarna utifrån andra parametrar.
- Utbildade pedagoger som har erfarenhet.

Huruvida den optimala lärmiljön fanns eller inte fanns i Västerviks kommun var svaren relativt hoppfulla, några visste att det flexibla klassrummet fanns eftersom de jobbade på just den skolan eller så hade de hört att det fanns på en annan skola. Varför fler klassrum inte är »optimala« fanns det olika funderingar om, bland annat kunde en orsak vara på grund av tradition. Ett klassrum ska enligt tradition se ut på ett visst sätt och därigenom finns det svårigheter

hos enskilda lärare eller grupper av lärare att anpassa, förändra och göra om. En annan orsak var även att utbildningsgrunden och kompetensutvecklingen såg olika ut hos professioner som arbetade i skola/förskola. Några trodde att kunskapen var lägre på vissa skolor i kommunen. En tredje faktor som försvårade att skapa det optimala klassrummet var avsaknaden av ekonomiska resurser för att göra inköp av exempelvis ljudsystem och flexibla möbler. Andra försvårande omständigheter var lokalernas storlek, de var för små och barngrupperna/klasserna för stora. Förslag på åtgärder som framkom för att nå det optimala klassrummet var att arbeta tillsammans, kollegialt lärande, både inom samma enhet men också mellan enheter, visa goda exempel. En annan åtgärd som föreslogs var att ta bort »klinikverksamheter«, att inte göra individlösningar genom att flytta på barnet/eleven, utan istället fundera på hur helheten kan anpassas för att fungera bättre för alla.

Flera enheter återkom i sina svar till att förskolan och skolan har ett viktigt samhällsuppdrag ur en demokratisk aspekt, skolan ska fungera för alla och det är inte det enskilda barnet som ska ta detta ansvar för att »passa in« utan det är de som arbetar med och har ansvar för barn och ungdomars skolgång som ska se till att alla barn känner trygghet i skolan. Skolan ska vara en trygg plats för alla elever och ska erbjuda en vuxenvärld att ställa jobbiga frågor till. De allra flesta som intervjuades i kvartalsamtalen underströk hur viktigt det är att lägga fokus på gruppnivå och inte på individnivå, och att ett gott bedömande börjar hos de vuxna, både vuxna emellan och mellan vuxna och barn. De vuxna som arbetar med och har ansvar för barn och ungdomars skolgång måste genuint vara nyfikna på varandra, vilket skapar en större förståelse för varandras olikheter och likheter. Flera som intervjuades menade också att de vuxna på förskola och skola ibland måste ta ett ännu större ansvar för skolan som helhet. Om skolan ska kunna vara en trygg plats för alla, måste de otrygga och

kritiska platserna minimeras. Under intervjuerna identifierades ett flertal kritiska plaster inom förskolan och skolan:

- Utemiljön - ofta är den för stor, barn och elever vet inte vad som förväntas av dem.
- Raster.
- Korridorer – ofta är dessa långa och trånga.
- Matsalen och matkön.
- Hallen/Kapprum.
- Skolans storlek, den är så stor att elever inte hittar, inte kan orientera sig.

Dessa kritiska platser sammanfattades av en som intervjuades så här:

»Alla situationer när man inte längre vet vem man är i gruppen, när man kommer i nya sociala sammanhang och inte vet vad som förväntas av en, detta är kritiska plaster eller situationer. Och här måste de vuxna på skolan se till att minimera dessa situationer«

Flera av de intervjuade påtalade också att de inte tror att ett barn på förskola eller en elev på skolan har så många möjligheter till paus och återhämtning under dagen. För några elever är rasten en paus och möjlighet till återhämtning, för andra är rasten den mest otrygga platsen som skapar obehag. De vuxna bör därför återkommande ta ett större ansvar för att alla barn och elever får möjlighet till återhämtning.

Steg 3 – Sammanställning

I detta avsnitt presenteras steg 3. En sammanställning kring vad enheterna ville ha mer kunskap om i relation till NPF och vad NPF-projektet skulle fokusera på. Samt hur enheterna ville få kunskapen till sig.

Vad verksamheterna ville få mer kunskap om:

- Grundläggande kunskap, kunskap från start.
Vad är NPF?
- Vad finns det för forskning om själva diagnosen, hur ser kunskapsläget ut?
- Kunskap till alla professioner på skolan inte enbart specifikt utbildade professioner.
- Hitta en bättre grund för alla och inte enbart individuella lösningar.
- Hur ska vi anpassa klassrummet och närmaste miljön runtomkring oss?
- Hur kan undervisning anpassas, efter en eller efter alla?
- Ta in expertstöd vid komplexa problematiker och enstaka elever.
- Fokus på lärande och inte på diagnos.
- Samtal med varandra och med eleverna.
- Hur ska vi anpassa organisationen så att alla elever känner sig trygga?

Hur verksamheterna ville få till sig kunskapen utifrån definierande kunskapsluckor

| Förslag | Antal | Procent |
|-------------------------|-------|---------|
| Kollegiala diskussioner | 16 | 19 |
| Föreläsning (digital) | 15 | 17,5 |
| Föreläsning (fysisk) | 12 | 14 |
| Webbutbildning | 12 | 14 |
| Workshop | 10 | 12 |
| Litteraturstudie | 9 | 10,5 |
| Grupparbete | 3 | 3,5 |
| Studiebesök | 3 | 3,5 |
| Annat | 3 | 3,5 |
| Studieresa | 2 | 2 |

Tabell. 1. Hur enheterna vill få kunskap till sig gällande NPF

En femtedel av alla svar som inkom visade att de allra flesta ville använda sig av kollegiala diskussioner för att nå högre kunskapsmässig nivå. En nästan lika stor andel ville ta del av digitala föreläsningar. 14 procent ville ta del av fysiska föreläsningar, och lika många uppgav att de ville delta i webbutbildningar.

Sammanfattning

Anpassa utbildnings- och utvecklingsupplägg efter olika kunskapsbehov hos personalen, skapa möjlighet till både grundkunskap samt mer avancerad kunskap, vilket skulle kunna byggas i flera olika steg. Erbjud kunskapsutveckling och utbildning till alla professioner inom förskola och skola och gärna professioner och enheter emellan. Kollegiala diskussioner efterfrågades, föreläsning både fysisk och digital och även webb-utbildning sågs som mest attraktivt. Återkommande teman för fokus om kompetensutveckling utifrån verksamheternas svar kan delas upp i tre kategorier:

1. Vad innebär en NPF-diagnos?

- Det här säger forskningen om NPF.
- Så här säger psykologen, arbetsterapeuten om NPF.
- Så här säger de som lever med en NPF-diagnos.

2. Hur kan vi anpassa?

- Hur kan rummet/klassrummet anpassas för att fungera för alla?
- Hur kan undervisning anpassas för att fungera för alla?
- Hur kan vi anpassa kritiska platser och sammanhang så att alla känner sig trygga?
- Hur kan vi få in mer inslag av återhämtning och paus för alla barn och elever?

3. Organisation, styrning och förutsättnings- skapande åtgärder:

- Fokus på lärande och inte på diagnos.
- Samtal med varandra och med eleverna, inte om varandra eller om eleverna.
- Se till att få med all personal, förändring kan vara nödvändig för en inkluderande och demokratisk skola/förskola.
- Tillför ekonomiska resurser.

Steg 4 – Ny kunskap – Genomförande av förbättringsåtgärder

Under projekttiden har olika aktiviteter och kunskapshöjande insatser ägt rum under steg 4, denna del redovisas i en separat projektrapport av projektgruppen. Exempel på insatser som projektgruppen har ansvarat för är ett planeringsunderlag och en kommunikationsportal.

Planeringsunderlag skickades ut till samtliga rektorer. Frågor som skulle besvaras var:

Hur kan genomförandet av kunskapshöjningen se ut?

Vem:

Vad: Kunskapshöjning om NPF – tillgängliga lärmiljöer

När:

Enhetens behov:

Detta innehåll skulle vi då behöva:

På vilket sätt passar det oss att lära oss detta:

Vilka vill jag arbeta tillsammans med eller få hjälp av:

Vilka medel behöver vi då:

Planering för din enhet bör vara klar i september för att sedan kunna verkställas under läsåret. Kontakta projektgruppen via mejl vid frågor och önskemål.

Projektgruppen skapade en projektgemensam grupp på Västervik kommuns intranät Koggen under namnet »NPF-projektet. Tillgängliga lärmiljöer«. Bakgrunden till projektet samt gruppens syfte beskrevs så här:

»Under 2021/2022 har vi inom barn och utbildningsförvaltningen fått i uppdrag av barn och utbildningsnämnden att öka vår kunskap om NPF (neuropsykiatriska funktionsnedsättningar) och tillgängliga lärmiljöer. Denna grupp kan användas som en kunskapsbank, där vi låter oss inspireras och bidra till kunskapshöjningen«

Gruppens deltagare var, 2022-10-11, 261 unika medlemmar. 19 olika mappar har laddats upp med olika innehåll. Det fanns även genvägar till länkar samt över hundra olika inlägg.

Steg 5 – Uppföljande skattning

Under höstterminen 2022 genomfördes det femte och sista steget i studien. Vilket innebar att alla 56 enheter skulle besvara en uppföljande enkät med liknande frågor som under steg 1 samt att olika professioner skulle intervjuas. Se bilaga 3 för enkätfrågor och bilaga 4 för intervjufrågorna.

Enkät

En digital enkät med uppföljande frågor skickades ut till samma enheter som svarade på enkäten i steg 1. Enkätens frågor formulerades om från, exempelvis från »Hur vill vi lära oss mer om NPF?« till »Hur har vi lärt oss mer om NPF efter de olika utbildnings- och utvecklingsuppläggen?« Syftet med att ställa liknande frågor i steg 1 och steg 5 var för att kunna jämföra svaren och på så sätt kunna fånga en förändrad inställning eller den egna upplevelsen kring kunskap om NPF. Enkäten skickades ut digitalt till alla enheter inom barn- och utbildningsförvaltningen, det vill säga 56 enheter fördelat enligt nedan:

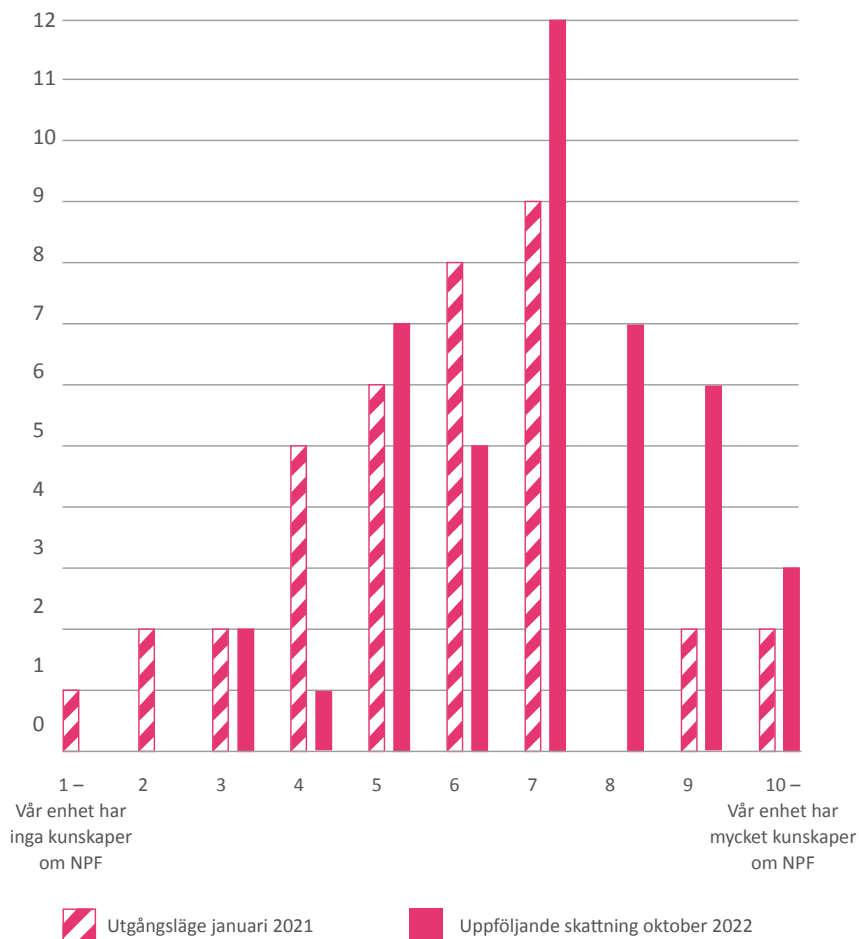
- 20 grundskolor
- 30 förskolor
- 3 rektorsområden på gymnasiet
- vuxenutbildning
- centrala barn- och elevhälsan
- ledningsgruppen för barn- och utbildningsförvaltningen.

Enkäten kunde besvaras under perioden 2022-09-12–2022-09-23, se bilaga 3 för att ta del av enkätens frågor. Totalt besvarades enkäten av 44 enheter, vilket motsvarar en svarsfrekvens på 78,6 procent och ett bortfall på 21,4 procent.

Vilken kunskapsnivå upplever sig verksamheterna ha om NPF och barnen/elevernas lärmiljö i förskolan och i skolan efter projektets genomförande?

De rosa-randiga staplarna i tabellen visar resultaten från enkäten som genomfördes i januari 2021 och de rosa staplarna visar resultaten av den uppföljande enkäten från oktober 2022.

Kunskapsnivå gällande NPF, jämförelse mellan januari 2021 och oktober 2022



Figur. 3. Skattning av kunskapsnivå gällande NPF (enkätundersökning)

I januari 2021 skattade fem enheter att de hade låga kunskaper om NPF, vilket gjorde att de hade skattat en 1a, 2a eller 3a, vid uppföljande skattning befann sig två enheter på skalan 1–3.

Vilket kan tolkas som att tre enheter upplever att de har ökat sin kunskap inom detta spann. Tittar vi på de som uppskattade att de hade medelkunskap om NPF år 2021 så var det 28 enheter som svarade 4, 5, 6 eller 7. Vid uppföljande skattning var det 25 enheter på skalan 4–7. Även här finns en förändrad inställning eller förändrad upplevelse av kunskap på totalt en enhet. Den största förändringen, eller upplevelse av kunskapsutveckling, går att hitta på skalan 8, 9 och 10. År 2021 skattade sju enheter att de hade mycket goda kunskaper om NPF. Vid den uppföljande skattning svarade sjutton enheter att de har mycket goda kunskaper om NPF.

Vid genomförandet av den första enkäten 2021, utgångsläget, inkom 38 svar och under 2022 inkom 44 svar. Att det var sex fler svarande enheter för 2022 påverkar resultatet på så sätt att deras svar redovisas utan att kunna sättas i relation till 2021.

Några kommentarer till stapelsvaren:

”Vi har inte arbetat så mycket med detta, vi hade definitivt kunnat göra mer med tydligare direktiv”

”Kunskapen varierar mycket, en del kan mycket och några ganska lite”

”Vi har ökat våra kunskaper, men det finns fortfarande mycket mer att lära”

”Kunskapen och medvetenheten har ökat, vi har sett på filmer och haft gemensamma diskussioner”

Önskan om kunskaper kontra vilka kunskaper projektet genererade

På frågan om vad enheterna ville få ut för kunskaper av projektet framkom i form av en önskan om baskunskap och mer information om de olika diagnosernas komponenter och innebörd.

Vid den uppföljande frågan, ett och ett halvt år senare, om vad enheterna har lärt sig framkommer att de har fått en bredare förståelse för NPF och fördjupat kunskapen kring extra anpassningar, vilket kan tolkas som att projektet till stor del har tillgodosett de behov som enheterna påtalade inledningsvis. Vid den första skattning beskrev enheterna hur de önskade att öka kunskaperna



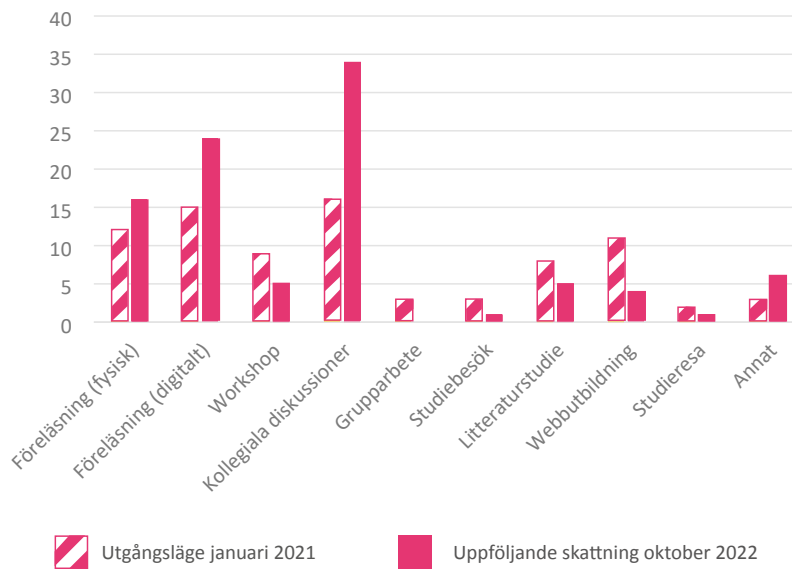
Figur. 4. Skattning av kunskapsnivå gällande NPF (intervjuer)

om NPF genom föreläsningar på plats, digitala föreläsningar och kollegiala diskussioner. Vid den uppföljande skattning var det också föreläsningar på plats, digitala föreläsningar samt kollegiala diskussioner som använts mest av enheterna i projektet.

Hur verksamheterna fick till sig kunskapen utifrån definierande kunskapsluckor

De rosa-randiga staplarna i tabellen visar resultaten från utgångsläget och den skattade kunskapsnivån i januari 2021. De rosa staplarna visar resultaten av den uppföljande skattningen från oktober 2022. Genom att titta på dessa staplar går det att se att de aktiviteter som enheterna ville genomföra också har genomförts.

Verktyg och metoder för att öka kunskapen om NPF i respektive enhet



Figur. 5. Hur enheterna gjorde för att öka kunskap om NPF

Kvartsamtal

Kvartsamtalens utgångspunkt handlade även de om att uppskatta en eventuell kunskapsförflyttning. Varpå liknande öppna intervjufrågor och frågeställningar ställdes i steg 5 som i steg 1, med utgångspunkt i:

- kontext
- problem, orsaker, mål, lösningar
- organisation och styrning.

Planen var att genomföra nio kvartsamtal fördelat enligt samma urval som i steg 1. Inbjudan om kvartsamtal gick till:

- 1 rektor inom Västerviks stad
- 1 rektor utanför Västerviks stad
- 2 lärare inom Västerviks stad
- 2 lärare utanför Västerviks stad
- 1 politiker
- 1 personal från centrala elevhälsan
- 1 annan profession.

Totalt genomfördes sju av de planerade nio kvartsamtalen, vilket motsvarar en genomförandegrad av 78 procent och ett bortfall om 22 procent. Kvartsamtalen genomfördes under september 2022. Se bilaga 4 för att ta del av de frågor som ställdes under det uppföljande kvartsamtalet.

Optimal lärmiljö

Resonemangen i de uppföljande kvartsamtalen om den optimala lärmiljön var relativt samstämmiga med resonemangen från nollpunktsmätningen. Det som skilde sig var att resonemang om tradition i lärmiljöer och hos personal inte återkom. Något som var tydligt i

de uppföljande kvartsamtalen var samstämmigheten och tydligheten kring vad det är som behöver göras i Västerviks kommun för att ta steg mot den optimal lärmiljön.

1. Personaltäthet och professionskunskap måste finnas på plats – annars ingen optimal lärmiljö, och det hindrar utveckling och anpassning till alla elever.
2. Lokalernas storlek måste beaktas, en del lokaler är inte byggda för den barngrupp som nu vistas där.
3. Det finns ett glapp mellan ledningens ambitioner och den verklighet som pedagoger och lärare verkar inom, det påverkar också barnen.

Möjlighet till återhämtning

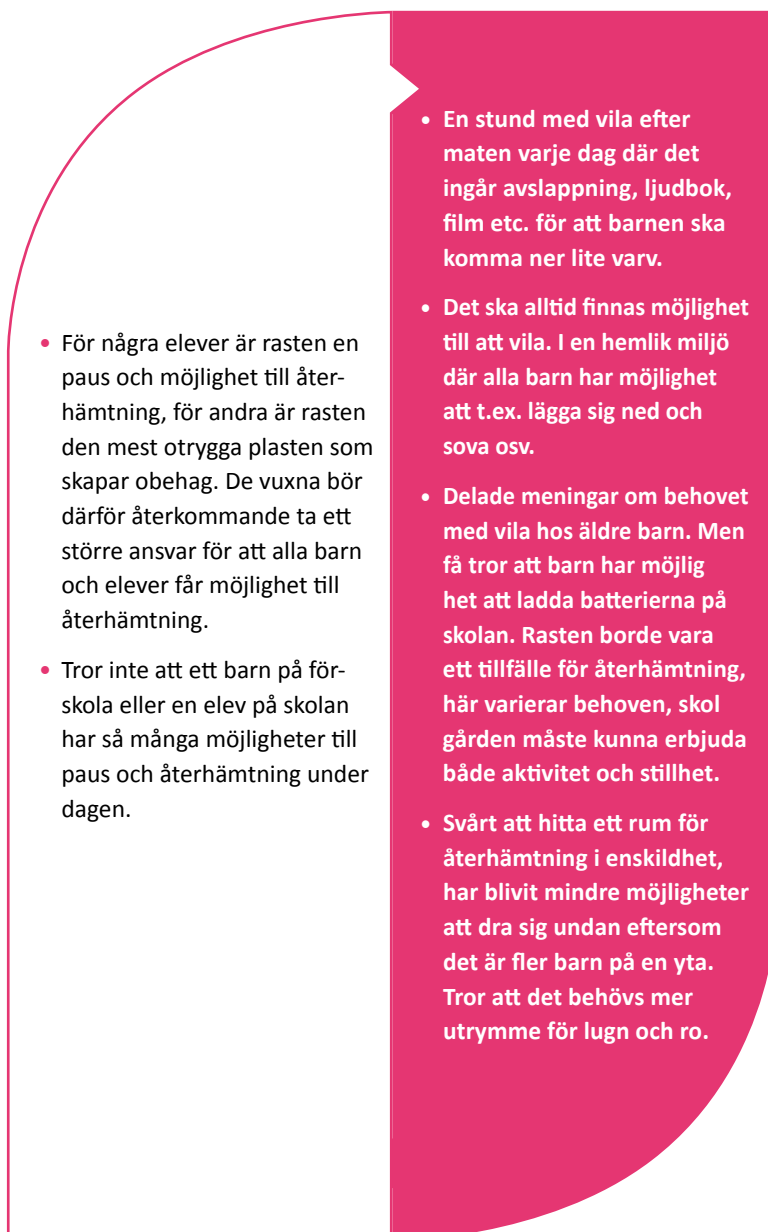
Resonemangen gällande återhämtning från utgångsläget (det vita fältet med rosa ram, 2021) och det uppföljande kvartsamtalet (det rosa fältet, 2022) visar ingen direkt förändrad inställning eller förändrad upplevelse. I stället bör de olika resonemangen ses som komplement till varandra för att få en så komplett bild som möjligt av professionernas kunskap om återhämtning. Exempelvis kan resonemangen användas till fortsatt diskussion om huruvida det finns eller inte finns möjligheter till paus eller återhämtning på varje skola/enhet. Eller huruvida behov av vila finns eller inte finns hos äldre barn (Figur 6).

Kritiska platser och situationer

Resonemangen gällande kritiska platser och situationer från nollpunktsmätningen (2021) och det uppföljande kvartsamtalet (2022) är samstämmiga. Kritiska platser och situationer handlar om:

- Alla platser vid tidpunkter då det saknas personal och kompetens.
- Start/slut på lektion och hämtning/lämning.

- Många förskolor har blivit storförskolor, vilket försvårar för barn med NPF, bland annat på grund av för mycket intryck.
- Utemiljöerna är inte genomarbetat på samma sätt som inomhusmiljöerna.



Figur 6. Skattning av kunskapsförflyttning gällande NPF

Diskussion

Syftet med nollpunktsmätningen var att ge projektgruppen ett konkret utgångsläge och startpunkt för projektets fortsatta genomförande. Nollpunktsmätningen genomfördes i fem steg. Steg 1 till 3 genomfördes av Campus Västervik FoU under våren 2021 och innehöll genomförande och analys av en enkätstudie och en intervjustudie som sedan sammanställdes i en delrapport. Delrapporten presenterades för projektgruppen i syfte att ge projektgruppen möjlighet att rikta sina fortsatta aktiviteter och insatser i projektet. Steg 4 var projektgruppens arbete med att genomföra projektet och steg 5 genomfördes under hösten 2022, även det av Campus Västervik FoU. Steg 5 innehöll, likt steg 1, en genomförande och analys av en enkätstudie och en intervjustudie. Hela nollpunktsmätningen sammanställdes sedan till denna slutrapport.

Har kunskapsförflyttning skett?

På gruppnivå ja, det har blivit en förändring i hur enheterna skattar sin kunskapsnivå samt en förändring av hur enheterna ser på NPF och arbetet med barn och unga. Det framgår i materialet att enheterna har fått till sig ökade kunskaper om NPF. Några enheter beskriver att de ökat sina kunskaper men att det fortfarande finns mycket att lära. En annan enhet säger att de har utvecklat sina kunskaper och att förståelsen ökat det senaste året. En tredje säger att kunskapen och medvetenheten har ökat, de har sett på filmer och haft gemensamma diskussioner vis olika personalmöten och arbetsplatsträffar.

Det framkommer också begränsningar i projektets genomslagskraft och spridning. I den uppföljande enkäten 2022 valde projektgruppen att lägga till en fråga som inte fanns med i den första enkäten. Frågan handlade om vilka förbättringar projektgruppen kunde göra om ett likande projekt skulle genomföras igen. Det finns indikatorer på att projektet fastnat i rektorsled och att pedagoger och personal som arbetar med barn och unga har fått mindre tillträde till projektets aktiviteter än vad som var önskvärt. Orsakerna till detta kan vara svårt att påvisa genom skattning, men i nollpunktsmätningens uppföljande skattning del, steg 5, framkom både att NPF-projektet var ett av många

projekt och satsningar inom skola och förskola samt att det saknades personal, både i antal och med rätt kompetens. Även i kvartsamtalen lades en uppföljande fråga till av projektgruppen. Det framkommer blandande tankar och kunskaper om projektet i sin helhet. En person som intervjuades berättade att hen hört om projektet från sin chef. Hen jobbar som samordnare nära chefen och fått projektet nämnt för sig med det har inte kommit ut någon information till arbetslagen eller tagits upp på arbetsplats-träffar. En annan person berättar att hen inte har fått ta del av någon information eller kunskap om vare sig NPF-projektet eller NPF som kunskapsområde, det är bara genom dessa intervjuer som det har blivit känt för hen. En annan berättar att de har pratat om projektet inom arbetsgruppen, men att det är svårt att hinna med allt, det är många projekt och satsningar som ska göras samtidigt. Ytterligare försvårande omständigheter som flera nämner och som kan ha påverkat projektets genomslagskraft är att det inte finns pengar för att genomföra några större förändringar eller inköp inom skola och det är många sjuka och det saknas vikarier.

Bilagor rörande rapporten; Kunskaper om neuropsykiatriska funktionsnedsättningar

– En nollpunktsmätning bland personal med ansvar för barn och ungdomars skolgång i Västerviks kommun

Bilaga 1

Enkät – Nulägesbeskrivning av kunskapsnivån gällande npf

1. Var står vi (enhet/skola/förskola) kunskapsmässigt gällande NPF? Gör en självskattning och kommentera ditt svar i fritextruta.
2. Hur vill vi (enhet/skola/förskola) lära oss mer om NPF? Flera alternativ kan väljas.
3. Vad vill vi (enhet/skola/förskola) lära oss mer om gällande NPF?
- 4.

Bilaga 2

Frågeguide – Kvartsamtal

Kvartsamtalen bygger på att uppskatta kunskap och lärande kring neuropsykiatrisk funktionsnedsättning och planerar att genomföras med hjälp av öppna intervjufrågorna och frågeställningar med utgångspunkt i:

- Kontext
- Problem, orsaker, mål, lösningar
- Organisation och styrning.

Campus Västervik bokar in kvartsamtal med berörda, genomför dem samt sammanställer resultaten.

Frågor till rektorer och lärare

- Beskriv en optimal lärmiljö/klassrum/förskola där dina elever kan tänka vidare och utföra, ex. lösa mattetal, skriva uppsats, presentera (output). Har du ett sådant klassrum? Vad saknas?
- Hur skulle du beskriva ditt klassrum/miljön på förskolan, på vilket sätt lär du ut/ger ut information? Ex kan alla höra vad du säger, se ditt kroppsspråk och ansiktsuttryck (input)?
- Hur ser en lärmiljö ut där du kan samtala och diskutera med dina elever (socialt), har du det?
- Har dina elever möjlighet att ladda batterierna i sitt klassrum/lärmiljö? Hur gör de då (återhämtning)?

- Vad finns det för kritiska platser/situationer på din skola?
- Finns det plaster eller situationer på din skola som elever kan ha svårt att förstå eller vara utsatta i?
- Hur pratar du med dina elever om bemötande?
- Hur trevlig tycker du att din arbetsmiljö/klassrum är, självskatta på en skala 1–10?

Frågor till politiker, centrala barn- och elevhälsan och annan profession

- Beskriv en optimal lärmiljö/klassrum där elever kan tänka vidare och utföra, ex. lösa mattetal, skriva uppsats, presentera (output).
- Tror du att dessa klassrum finns på skolor i Västerviks kommun? Och vad saknas?
- Vad tänker du om elevers arbets- och lärmiljö i skolan/förskolan och huruvida de kan/inte kan samtala och diskutera med klasskompisar (socialt)?
- Vad tänker du om elevers möjlighet att ladda batterierna i klassrummet (återhämtning)?
- Vad finns det för kritiska platser/situationer på en skola?
- Finns det plaster eller situationer på skolor som elever kan ha svårt att förstå eller vara utsatta i?
- Hur skulle du vilja att skolan arbetade med bemötande mellan elever och lärare?
- I vilken omfattning tror du att din beskrivning är praxis idag, självskatta på en skala: 1–10?

Frågor till elever

- Hur skulle du beskriva din arbets- lärmiljö, och på vilket sätt lär du dig saker/tar in information? Ex. höra vad läraren säger, läsa en bok (input)?
- Beskriv en optimal lärmiljö/klassrum där du själv kan tänka vidare och utföra, ex. lösa mattetal, skriva uppsats, presentera (output), har du det? Vad saknas?
- Hur ser en lärmiljö ut där du kan samtala och diskutera med klasskompisar (socialt). Har du det?
- Har du möjlighet att ladda batterierna i din lärmiljö? Hur gör du då (återhämtning)?
- Vad finns det för kritiska platser/situationer på din skola?
- Hur skulle du vilja bli bemött av din/dina lärare, blir du bemött så?
- Hur trevlig tycker du att din lärmiljö/klassrum är, självskatta på en skala: 1–10?

Bilaga 3

Enkät – Uppföljning av kunskapsnivån gällande NPF

1. Var står vi (enhet/skola/förskola) kunskapsmässigt gällande NPF? Gör en självskattning och kommentera ditt svar i fritextruta.
2. Hur har vi (enhet/skola/förskola) lärt oss mer om NPF efter de olika utbildnings- och utvecklingsuppläggen?
3. Vad har vi (enhet/skola/förskola) lärt oss mer om gällande NPF?
4. Om ett liknande projekt skulle genomföras igen, vad finns det då för förbättringar att göra som projektgruppen kan tänka på?
- 5.

Bilaga 4

Frågeguide – Uppföljande kvartsamtal

Kvartsamtalen bygger på att uppskatta kunskap och lärande kring neuropsykiatrisk funktionsnedsättning och planerar att genomföras med hjälp av öppna intervjufrågorna och frågeställningar med utgångspunkt i:

- kontext
- problem, orsaker, mål, lösningar
- organisation och styrning.

Campus Västervik bokar in kvartsamtal med berörda, genomför dem samt sammanställer resultaten.

Frågor till rektorer och lärare

- Beskriv en optimal arbetsmiljö/klassrum/förskola/lärmiljö där dina elever kan tänka vidare och utföra, ex. lösa mattetal, skriva uppsats, presentera (output). Har du ett sådant klassrum? Vad saknas?
- Hur skulle du beskriva ditt klassrum/miljön på förskolan, på vilket sätt lär du ut/ger ut information? Ex kan alla höra vad du säger, se ditt kroppsspråk och ansiktsuttryck (input)?
- Hur ser en lärmiljö ut där du kan samtala och diskutera med dina elever (socialt), har du det?
- Har dina elever möjlighet att ladda batterierna i sitt klassrum/lärmiljö? Hur gör de då (återhämtning)?
- Vad finns det för kritiska platser/situationer på din skola?

- Finns det plaster eller situationer på din skola som elever kan ha svårt att förstå eller vara utsatta i?
- Hur pratar du med dina elever om bemötande?
- Hur trevlig tycker du att din arbetsmiljö/klassrum är, självskatta på en skala: 1–10?

Frågor till politiker, centrala barn- och elevhälsan och annan profession

- Beskriv en optimal lärmiljö/klassrum där elever kan tänka vidare och utföra, ex. lösa mattetal, skriva uppsats, presentera (output)?
- Tror du att dessa klassrum finns på skolor i Västerviks kommun? Vad saknas?
- Vad tänker du om elevers arbets- och lärmiljö i skolan/förskolan och huruvida de kan/inte kan samtala och diskutera med klasskompisar (socialt)?
- Vad tänker du om elevers möjlighet att ladda batterierna i klassrummet (återhämtning)?
- Vad finns det för kritiska platser/situationer på en skola?
- Finns det plaster eller situationer på skolor som elever kan ha svårt att förstå eller vara utsatta i?
- Hur skulle du vilja att skolan arbetade med bemötande mellan elever och lärare?
- I vilken omfattning tror du att din beskrivning är praxis idag, självskatta på en skala: 1–10?



www.campusvastervik.se
campus@vastervik.se