

6 ÖVRIGA INTRESSEN

Avsnittet berör ekologiskt känsliga områden (6.1), områden av intresse för den allmänna naturvården (6.2) samt kulturmiljövården (6.3).

6.1 OMRÅDEN AV INTRESSE FÖR DEN ALLMÄNNA NATURVÅRDEN

Förutom de i kapitel 5.1 beskrivna områdena av riksintresse för naturvården finns inom kommunen stora arealer av intresse för den allmänna naturvården.

Naturen i Västervik är mycket omväxlande och innehåller allt från karg utskärgård till vindlande sjösystem i skogs- och småbrukarbygd. Berggrunden domineras av graniter och gnejser och den mycket gamla, röda Västervikskvartsiten. Från NV till SO går långsträckta sprickdalar med sjöar eller uppodlade åker- och betesmarker i dalbotten. Inlandsisens enorma krafter har gröpt ur sprickorna till U-dalar och lämnat efter sig välutbildade åsformationer. Två tredjedelar av kommunens landareal utgörs av skogsmark vilket gör Västervik till den skogrikaste fastlandskommunen söder om Mälaren. I kustlandskapet och kring äldre odlingsbygder är ek ett vanligt trädslag. Många sällsynta och utrotningshotade växt- och djurarter är knutna till den äldre lövskogen.

Referensmaterial:

- Natur i Västerviks kommun 1993*
- Natur i Östra Småland, Länsstyrelsens naturvårdsplan för Smålandsdelen av länet*
- Länsstyrelsens bevarandeprogram för odlingslandskapet*
- Skogsvårdsstyrelsens nyckelbiotopinventering –99*
- Skogsvårdsstyrelsens sumpskogsinventering, -99*
- Västerviks kommuns ekinventering 1999*

6.2 EKOLOGISKT SÄRSKILT KÄNSLIGA OMRÅDEN

Miljöbalken anger att mark och vattenområden som är särskilt känsliga från ekologisk synpunkt så långt möjligt skall skyddas mot åtgärder som kan skada naturmiljön. Kunskapen om de ekologiska konsekvenserna vid olika ingrepp är bristfälliga varför man alltid måste iaktta försiktighet vid ingrepp i naturen. Större ingrepp bör därför alltid inrymma en bedömning av miljökonsekvenserna.

Följande typer av mark och vattenområden anses särskilt känsliga från ekologisk synpunkt och skall ges ett särskilt skydd.

Områdena anges på karta – Naturvårdsprogram Västerviks kommun

1 OMRÅDEN SOM ÄR KRAFTIGT PÅVERKADE AV MILJÖSTÖRNINGAR

Kraftigt störda eller påverkade områden där ytterligare ingrepp kan ge obotliga eller oacceptabla skador i ekosystemet, karaktäriseras av att känsliga växt- och djurgrupper (sk indikatorarter) har störd fortplantning, uppvisar missbildningar, är decimerade till antalet eller helt utslagna. Oförsiktiga ingrepp kan leda till att miljögifter som lagrats i sjöbottnar frigörs och får akut gifteffekt.

1 a Försurningsdrabbade sjöar och markområden.

Kriterier för urval: Markområden och sjöar som på grund av berggrund, jordarter, hydrologi, klimat eller yttre påverkan visar låg motståndskraft mot försurning. De mest försurningskänsliga områdena finns i kommunens östra delar med centrum i Västervik- Gamleby - Loftahammarregionen.

Planeringsförutsättningar: Den luftburna försurningen slår hårdast i områden som naturligt har låg motståndskraft mot försurning. De mest känsliga regionerna bör skyddas från verksamheter som lokalt kan förvärra situationen från försurningssynpunkt. Framför allt är det frågan om minskade luftutsläpp av försurande ämnen (svaveldioxid och kväveoxider) samt sura utsläpp i sjöar och vattendrag. Andra verksamheter som verkar indirekt försurande och bör undvikas i försurningsdrabbade områden är dikning, omförande av jordbruksmark till skogsmark, byte från lövträd till barrträd samt gödsling med sura gödselmedel. I kommunen finns en kalkningsplan där man prioriterat vilka sjöar som är i behov av kalkning.

1 b Mark och vattenområden som är särskilt påverkade av olika föroreningar

Kriterier för urval; Förorenade markområden samt sjöar och havsvikar med extremt höga halter av närsalter (kväve och fosfor), syretärande substanser och/eller tungmetaller i vatten eller bottensedimenten. De långsmala vikarna i Västerviks skärgård är särskilt känsliga för belastning av föroreningar. Flera har en grund tröskel vid mynningen vilket försämrar vattenutbytet mellan de inre djupare delarna av viken och det öppna havet. Några sjöar och vattendrag är svårt drabbade av punktutsläpp från industrier och avlopp.

Planeringsförutsättningar: Ytterligare belastning av närsalter, syreförbrukande ämnen och andra miljögifter bör undvikas. För markområden gäller krav på markundersökning och eventuellt sanering vid eventuell exploatering.

2 OMRÅDEN MED UTROTNINGSHOTADE VÄXT- OCH DJURARTER

Kriterier för urval: Arter vars överlevnad inte är säkerställd på längre sikt och vars fortsatta existens alltså är hotad benämns rödlistade. Dessa indelas i 6 internationella kategorier: försvunnen, akuthotad, starkt hotad, sårbar, missgynnad och kunskapsbrist. Ytterligare två kategorier fastställda av Naturvårdsverket betecknas "livskraftiga" och "ej bedömda". Lokaler för utrotningshotade arter är av sekretesskäl ej redovisade i Översiktsplanen men finns i naturvårdsregistret. För flertalet hotade arter är utbredningen i kommunen dåligt känd.

Referensmaterial: Artdatabanken www.dha.slu.se Smålands Flora, länsstyrelsens och kommunens inventeringar, Kommunens naturvårdsprogram, länsstyrelsens naturvårdsplan – Natur i Småland.

3 OMRÅDEN I ÖVRIGT SOM ÄR SÄRSKILT ÖMTÅLIGA OCH SOM SAMTIDIGT INRYMMER SÄRSKILDA EKOLOGISKA VÄRDEN T EX BETYDELSE SOM GENBANK

Ekosystem som till följd av biologiska, geologiska, hydrologiska och/eller klimatologiska förhållanden har särskilt låg motståndskraft mot olika typer av miljöstörning och som samtidigt har särskild ekologisk betydelse. Dessa karaktäriseras av att representativa arter visar långt gående specialisering till sin miljö. Vissa miljöer har uppkommit genom lång obruten hävd. Urvalet görs utifrån naturmiljöns känslighet och funktion.

Planeringsförutsättningar: För ytterligare information om respektive område hänvisas till kommunens naturvårdsprogram.

Skärgården och grunda kustområden

I skärgårdsområdet som upptar en stor del av Västerviks kommun finns flera olika kategorier av ekologiskt känsliga områden 3 a-h . Även i sin helhet kan skärgården sägas utgöra ett ekologiskt känsligt område. Flertalet havsvikar är sk. tröskelvikar, med ett grunt inlopp, som försvårar ett effektivt vattenutbyte mellan den inre djupare delen av viken och det öppna havet. Detta gör bottnarnas ekosystem särskilt känsliga.

3 a Mark och vattenområden med speciella biologiska produktionsbetingelser.

Kriterier för urval: Extremt eutrofa sjöar samt grunda kustvatten. Igenväxande sjöar med rik flora och fauna men förhållandevis liten vattenspegel - om vattenspegeln minskar kan livsbetingelserna för många djur och växtarter antas bli kraftigt påverkade.

3 b Ängs- och hagmarker samt äldre kulturlandskap med lång obruten hävd

Kriterier för urval: Betesmarker med lång kontinuitet som är opåverkade av gödselmedel samt större områden med ängs- och hagmarker i äldre kulturlandskap. Objekten finns med i länsstyrelsens bevarandeprogram för odlingslandskapet.

3 c Ädellövskogar

Kriterier för urval: Större ädellövskogsområden med skyddsvärd flora och fauna samt lång skoglig kontinuitet

3 d Urskogslika naturskogar

Kriterier för urval: Naturskogar med ringa kulturpåverkan. Övriga kriterier är storlek, avgränsning och ålder.

3 e Våtmarker, med mossar, kärr, sumpskogar, strandängar och översvämningsmarker som inrymmer särskilda ekologiska värden.

Kriterier för urval: Storlek, orördhet, representativitet, mångsidighet, förekomst av hotade arter, betydelse som genbank. De ekologiska värdena kan antas bli negativt påverkade av torvtäkt och dikningar. Vissa områden kan samtidigt vara viktiga häcknings- eller rastplatser för fåglar.

3 f Sjöar och vattendrag som har särskilt hög vattenkvalitet och samtidigt inrymmer särskilda ekologiska värden.

Kriterier för urval: Förekomst av maringlaciala relikter, d.v.s. marina kräftdjur som blivit kvar i sjön i och med landhöjningen. Dessa är indikatorarter på hög vattenkvalitet och har mycket hårda krav på miljön; sjön skall vara tillräckligt djup, näringsfattig och icke försurad. Oreglerade vattendrag med strömmande vatten året om.

3 g Viktiga häckningsplatser för fåglar

Kriterier för urval: Mångsidighet, funktion, sällsynthet och representativitet. Här ingår även fågelskyddsområden. Vissa objekt kan även räknas som våtmarker 3 e.

3 h Viktiga reproduktions- och vattenvägar för fisk

Kriterier för urval: Förekomst av arter som är särskilt hänsynskrävande. (Havs- eller bäcköring).

3 i Större områden med restbiotoper av särskilt ekologiskt värde i jord- och skogsbrukslandskapet.

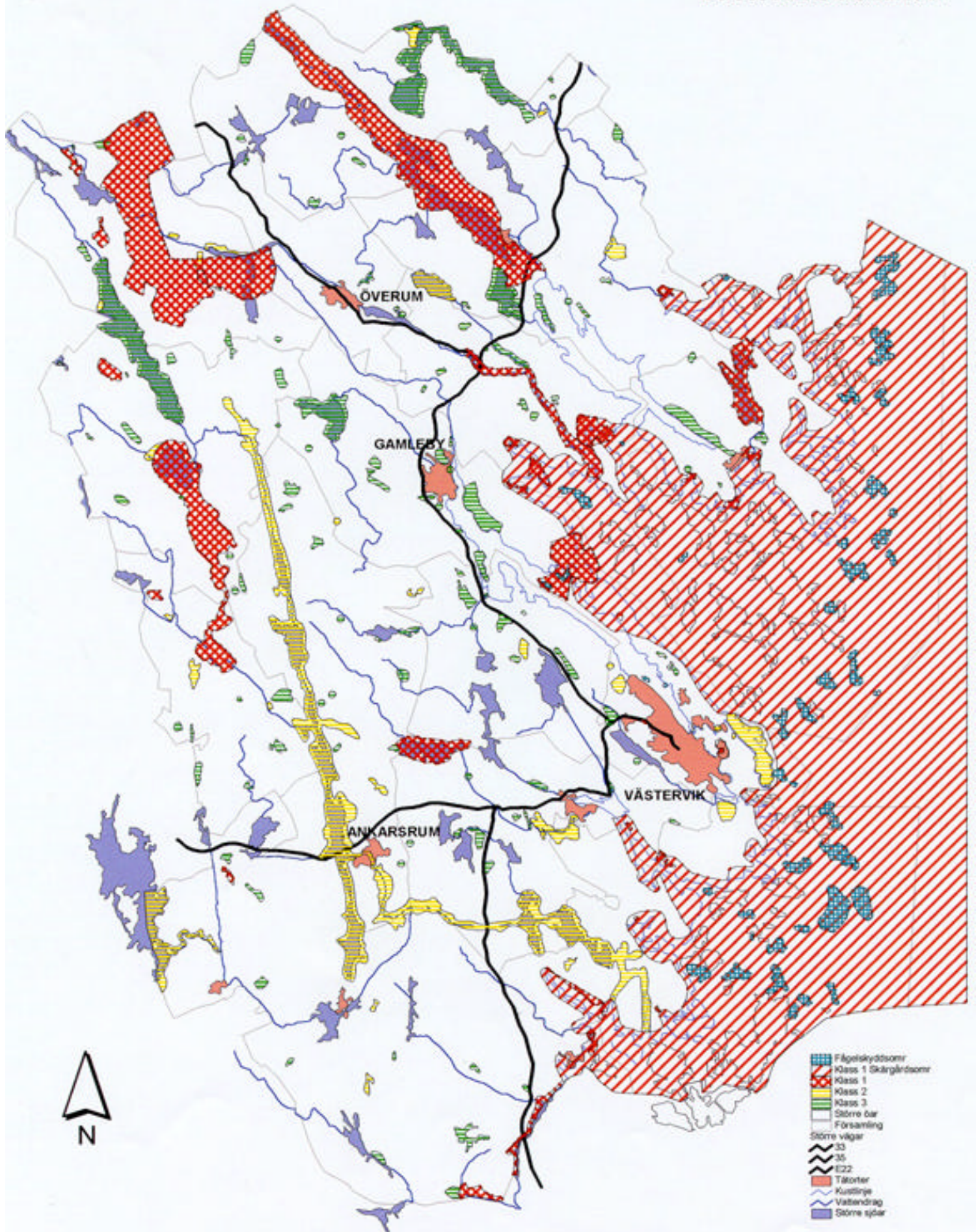
Kriterier för urval: Större öppna odlingslandskap med en mosaik av restbiotoper med särskilt stora värden. Med restbiotoper avses både naturliga och äldre kulturpåverkade biotoper; t.ex. odlingsrösen, åkerholmar, skogsbryn, slättilundar, alléer, ängar och hagar, öppna diken och naturliga vattendrag. Urval efter storlek, förekomst av sällsynta arter, orördhet och mångsidighet.

Referensmaterial: Naturvårdsprogrammet, Skogsvårdsstyrelsens Nyckelbiotopinventering

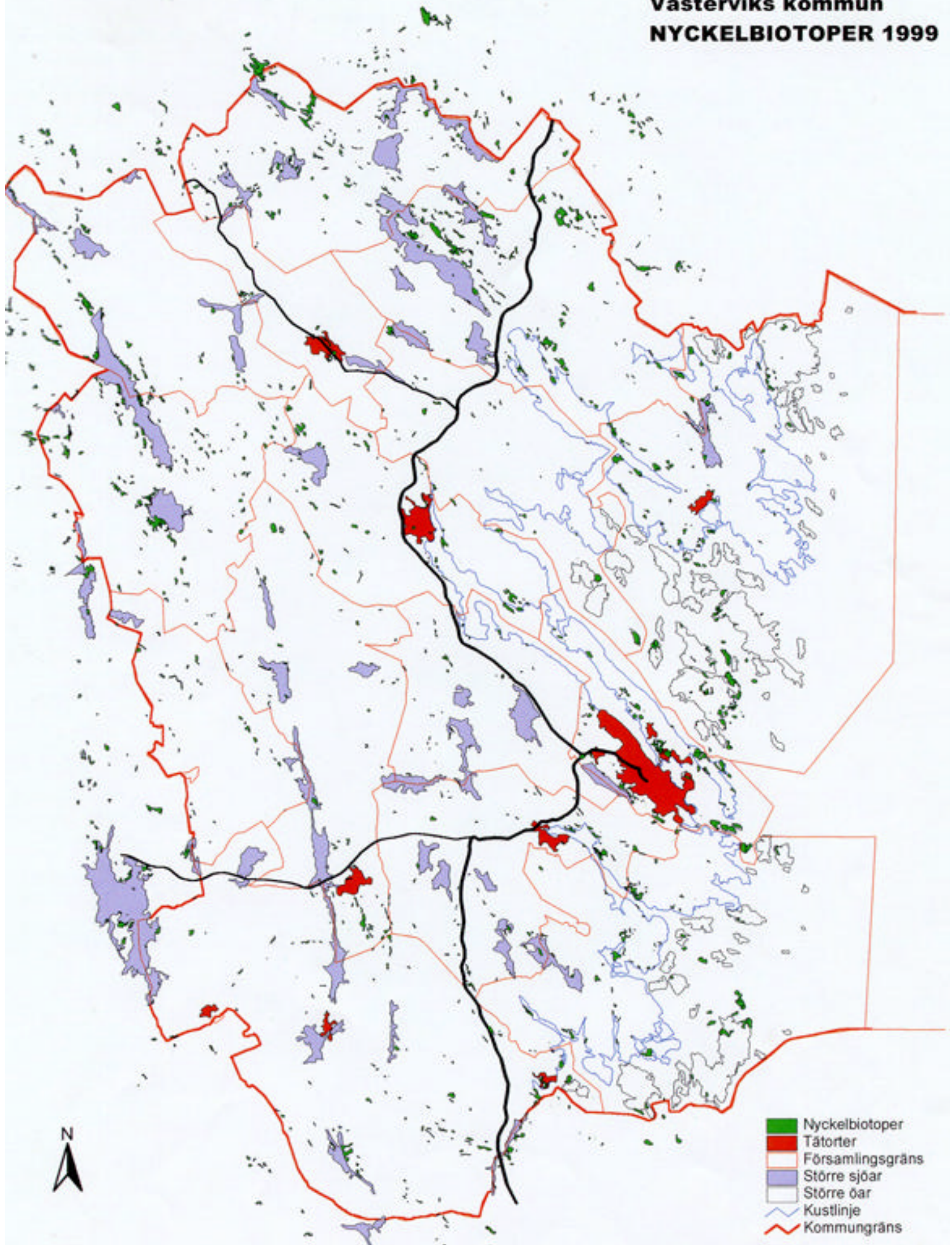
Karta: Naturvårdsprogram

Karta: Nyckelbiotoper

Naturvårdsprogram Västerviks kommun



Västerviks kommun
NYCKELBIOTOPER 1999



6.3 KULTURMILJÖVÅRD

Kulturminnesvårdens uppgift är att bevara, vårda och levandegöra kulturarvet i den byggda miljön och i det av människan påverkade landskapet.

Förklaringar (enligt definition i Kulturminnesvårdsprogrammet)

Kulturmiljö: Ett mindre område av kulturhistoriskt värde, geografiskt avgränsat där de ingående elementen har ett tydligt samband med varandra. Där kan t ex återfinnas verksamheter som varit styrande för det avgränsade områdets utveckling. Vägledande för avgränsningen är de kulturhistoriska kriterierna. Området är känsligt för varje slag av ingrepp t ex ny bebyggelse, vilket gör att kravet på anpassning är mycket högt i de fall ingrepp bedöms nödvändiga.

Karaktärsområde: Ett större landskapsavsnitt eller större bebyggelseområde av kulturhistoriskt värde. Området kan innehålla en eller flera kulturmiljöer.

Eventuell nybebyggelse ska anpassas till rådande tradition och miljö. Marken bör hållas öppen genom åkerbruk och betesdrift.

Kulturobjekt: En fornlämning, anläggning eller byggnad med kulturhistoriskt värde. Bör omges med speciella riktlinjer.

*Referensmaterial: Kulturminnesvårdsprogram 1986 med åtgärds
förslag. Kulturhistorisk bebyggelseinventering -90*

Karta: Kulturminnesvårdsprogram 1986

Kulturminnesvårdsprogram 1986

Västerviks kommun

