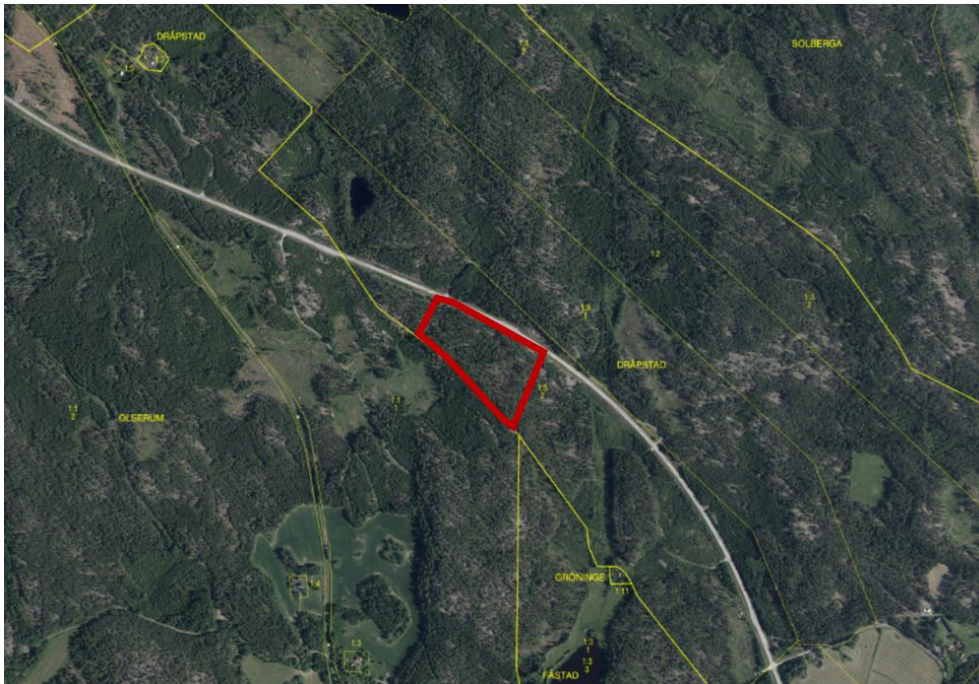




Planarkitekt  
Anna Åslin  
anna.aslin@vastervik.se

2026-04-15

KS 2026/36



# Planbesked för del av Dråpstad 1:5

Lofta, Västerviks kommun, Kalmar län



## Innehåll

Vad är ett planbesked .....	3
Sammanfattning.....	3
Bakgrund .....	4
Syfte och huvuddrag .....	4
Planeringsunderlag .....	5
Beskrivning av området .....	5
Översiktsplan .....	7
Områdesbestämmelser .....	7
Gällande detaljplan/er .....	7
Riksintressen .....	7
Hushållningsbestämmelser enligt 3 kap. miljöbalken .....	8
Miljökvalitetsnormer .....	9
Strandskydd .....	11
Naturvärden.....	11
Kulturvärden .....	13
Gestaltning.....	15
Parkering och angöring.....	16
Risker, störningar och buller.....	17
Markförhållanden .....	17
Klimatanpassning .....	18
Teknisk försörjning.....	19
Dagvatten.....	20
Undersökning om betydande miljöpåverkan .....	21
Bedömning av ansökan .....	21
Utredningsbehov .....	21
Tid och prioritering .....	22
Plankostnader .....	22
Upplysning .....	22
Förslag till beslut.....	23
Bilagor .....	23
Beslutet skickas till.....	23



## Vad är ett planbesked

Ett planbesked är ett tidigt principbeslut och innebär endast att kommunen avser inleda en planläggning för aktuellt område eller inte, i enlighet med 5 kap 2, 5 §§ Plan- och bygglagen (PBL, 2010:900). Ett planbesked är ett kommunalt beslut som inte är bindande och kan inte överklagas enligt 13 kap 2 § PBL. Beslutet ska inte heller uppfattas som ett slutgiltigt ställningstagande från kommunens sida.

Meningen med planbeskedet är att alla som har för avsikt att genomföra en åtgärd ska kunna få ett snabbt och tydligt besked om huruvida kommunen tänker inleda ett planlägningsarbete eller inte.

Ett positivt planbesked innebär inte automatiskt att planarbetet påbörjas direkt utan arbetet inleds när tillgängliga resurser finns och utifrån den prioritering som är beslutad. Planbeskedet grundar sig på de handlingar som Enheten för samhällsbyggnad har tillgång till vid beslutstillfället. Ett positivt planbesked ger inga garantier för att slutresultatet blir en antagen detaljplan. Det kan under den formella planprocessen framkomma förutsättningar som gör att planen får en annan inriktning än den ansökta eller att planarbetet avbryts. Detta grundar sig i att det är kommunens ansvar att avgöra hur mark- och vattenområden ska användas inom kommunen.

## Sammanfattning

Ansökan om planbesked avser etablering av en biogasanläggning inom del av fastigheten Dråpstad 1:5 (2) i Lofta, Västerviks kommun. Den planerade verksamheten omfattar rötning av gödsel och andra organiska restprodukter, produktion och lagring av flytande biogas (LBG) samt hantering av biogödsel. Anläggningen föreslås omfatta cirka 4 hektar produktionsskog och lokaliseras i anslutning till riksväg 35, cirka fem kilometer norr om Gamleby.

Kommunen lämnar ett positivt planbesked och avser att inleda planläggning för området.

Planen möjliggör en verksamhet som är tillståndspliktig enligt miljöbalken och som enligt miljöbedömningsförordningen alltid ska antas medföra betydande miljöpåverkan. Detaljplanen ska därför åtföljas av en miljökonsekvensbeskrivning (MKB) och föreslås att inledningsvis handläggas med samordnat planförfarande tillsammans med tillståndprocessen.

Skälen till det positiva beslutet är att åtgärden bedöms vara förenlig med kommunens översiktsplan och strategiska mål om hållbar utveckling, minskade klimatutsläpp och ökad lokal produktion av förnybar energi. Lokaliseringen har valts efter genomförd lokaliseringsutredning och bedöms med rätt hänsyn och fortsatt utredning kunna anpassas så att påverkan på natur-, kultur- och boendemiljö begränsas. Sammantaget bedöms projektet utgöra ett väsentligt samhällsintresse och bidra positivt till en långsiktigt god hushållning av mark- och vattenresurser.



## Bakgrund

Ansökan om planbesked inkom 2026-01-28.

Sökanden avser att inom del av fastigheten Dråpstad 1:5 uppföra en biogasanläggning (Ogestad Biogas). Projektet innebär uppförande och drift av en anläggning för rötning av gödsel och andra organiska restprodukter, produktion och lagring av flytande biogas (LBG) samt hantering/lagring av biogödsel och tillhörande tekniska anläggningar.

Aktuell lokalisering utgörs av ca fyra hektar produktionsskog på fastigheten Västervik Dråpstad 1:5, ca fem kilometer norr om Gamleby längs riksväg 35 mot Överum ("Linköpingsvägen). Planområdet är huvudalternativet för etableringen av biogasanläggningen utifrån resultatet av en genomförd lokaliseringstudie där 12 alternativa lokaliseringar studerats.

Närmaste bostäder ligger ca 500 - 700 meter söderut (Lugnaro, Olserum) och inom 1 km finns det ett tiotal bostadshus. Enligt ansökan och bifogade planeringsunderlag bedöms de betydande avstånden, tillsammans med den omgivande skogens isolerande effekter, gör att verksamhetens påverkan på boendemiljö kommer att bli obefintlig annat än undantagsvis.

Den planerade verksamheten kommer att få följande omfattning, vilken också ligger till grund för bland annat beräkningar av miljö- och klimatnytta:

- Rötning av ca 300 000 ton gödsel och förbehandlat matavfall, andra organiska restprodukter och vallgröda per år
- Vid fullt utnyttjande av sökt tillstånd enligt punkten ovan innebär det en årlig produktion av ca 90 GWh LBG (metan)
- Preliminärt kommer maximalt 190 ton metan att lagras vid anläggningen där huvuddelen är LBG. Rågas kommer inte att lagras på anläggningen utan de mängder som förekommer utgörs av gas i rötkammare.
- Produktion av ca 300 000 ton biogödsel per år, vilket utgör en betydande del av gödselbehovet i Västerviks kommun och Kalmar län.
- Den nettopositiva miljöeffekten för anläggningen beräknas till ca 45 000 ton CO<sub>2</sub>e per år.
- Anläggningen kommer att uppta ca 4 ha yta och högsta höjd beräknas bli maximalt 30 meter över marknivån.

## Syfte och huvuddrag

Syftet med detaljplanen är att planmässigt möjliggöra för industriändamål för etablering av en biogasanläggning inom fastigheten Dråpstad 1:5.

Planen ska möjliggöra för uppförande och drift av en anläggning för rötning av gödsel och andra organiska restprodukter, produktion och lagring av flytande biogas (LBG) samt hantering/lagring av biogödsel och tillhörande tekniska anläggningar.



## Planeringsunderlag

### Beskrivning av området

Planområdet Dråpstad 1:5(2) är beläget ca 5 km norr om Gamleby längs riksväg 35 mot Överum, se figur 1. Angöring till området görs idag via en enskild grusväg.



Figur 1. Översiktskarta. Markering anger planområdets läge, i anslutning till riksväg 35 mellan tätorterna Gamleby och Överum.

Planområdet utgörs av cirka fyra hektar produktionskog som domineras av tall, med en del inslag av gran samt enstaka lövträd, se figur 2. Området är beläget på en relativt flack höjdrygg som sträcker sig i nord-sydlig riktning. Spritt i området finns flera berghällar. Delar av det tänkta verksamhetsområdet är nyligen avverkat och området är delvis utdikad.

Det inventerade området bedöms inte hysa några högre naturvärden. Till största del utgörs området av tallskog med begränsade förutsättningar för biologisk mångfald, se figur 3. Två biotoper bedöms dock ha visst naturvärde, framförallt på grund av att de innehåller äldre träd än omkringliggande områden. Här finns även vissa andra värdefulla strukturer, som till exempel död ved i liggande och stående form. Dessa områden bör om möjligt undantas från exploatering. Etableringens lokalisering bedöms kunna anpassas till kända naturvärden så att de inte påverkas i någon betydande utsträckning.



Närmaste bostäder ligger ca 500 - 700 meter söderut (Lugnaro, Olserum) och inom 1 km finns det ett tiotal bostadshus.



*Figur 2. Översiktskarta över närområdet med preliminärt planområde i rött. Planområdets exakta avgränsning utreds vidare i planprocessen.*



*Figur 3. Till största del utgörs området av tallskog med begränsade förutsättningar för biologisk mångfald.*



## Översiktsplan

I översiktsplanen finns olika strategiska ställningstaganden som visar på Västerviks kommuns viljeriktning. Enligt översiktsplanen ska kommunen arbeta för att hjälpa till att stimulera näringslivets utveckling samt att hänsyn ska tas till rekommenderade skyddsavstånd mellan olika markanvändningar och verksamheter.

Översiktsplanen anger också ett antal olika inriktningsmål. Ett av dessa är att kommunen ska verka för en hållbar samhällsutveckling och för ett robust, energisnålt och klimatanpassat samhälle som är fossilbränslefritt 2030.

I kommunens Energi- och klimatstrategi från 2021 anges att kommunkoncernen ska arbeta för att stödja, inspirera och om möjligt få till stånd en etablering av lokal gödselbaserad biogasproduktion på lämplig plats och i lantbrukets egen regi.

Sammanfattningsvis bedöms detaljplanen överensstämma med gällande översiktsplan.

## Områdesbestämmelser

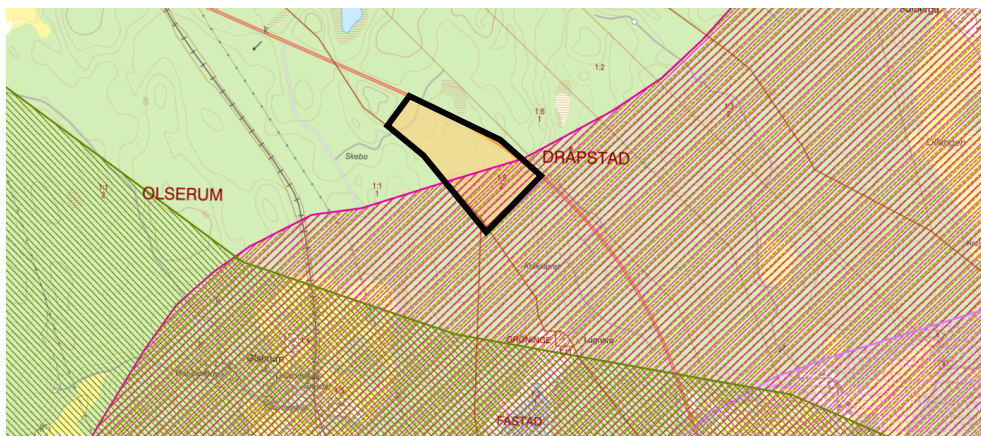
Det finns inga områdesbestämmelser.

## Gällande detaljplan/er

Det finns inga detaljplaner inom området.

## Riksintressen

Det preliminära planområdet omfattas av riksintresse för turism och friluftsliv samt riksintresse för obruten kust, se figur 4. Planområdet angränsar även till riksintresse för värdefulla ämnen. Riksintressen skyddas enligt miljöbalkens 3 eller 4 kapitel, och ska skyddas mot åtgärder som påtagligt kan skada dess värden. Riksintressena avgränsas som geografiska områden, men riksintressets värden kan skadas av åtgärder som ligger utanför avgränsningen.



Figur 4. De skrafferade ytorna markerar utpekade riksintressen. Området för turism och friluftsliv samt obruten kust (magenta) tangerar planområdet, medan områdena för värdefulla ämnen (grönt) samt kulturmiljövård för Lofta (lila) angränsar till planområdet.



### **Riksintresse för turism och friluftsliv**

Riksintresset för turism och friluftsliv medför att det ska finnas sammanhängande områden för jakt, vandring, bär- eller svampplockning med positiva upplevelser i obebyggda områden. Området omfattas inte av några utpekade vandringleder, men ovanstående bör ändå tas hänsyn till, liksom att buller och lukt kan vara ett störande inslag. Påverkan bör minimeras.

### **Riksintresse för obruten kust**

Inom riksintresset för obruten kust gäller enligt 4 kap. miljöbalken särskilda hushållningsbestämmelser som innebär att tillkomsten av vissa miljöstörande anläggningar ska undvikas. Detta omfattar bland annat anläggningar såsom fabriker för gödselmedel och större förbränningsanläggningar.

Den aktuella anläggningen bedöms, utifrån sin funktion och omfattning, inte utgöra en sådan verksamhet som avses i bestämmelserna. Anläggningens huvudsakliga syfte är att bidra till minskade utsläpp av växthusgaser genom produktion av förnybar energi. Mot denna bakgrund bedöms åtgärden vara förenlig med riksintressets intentioner, då den inte medför påtaglig skada på de värden som ska skyddas. Avseende riksintresset för obruten kust, anger översiktsplanen att vissa miljöstörande anläggningar inte får komma till stånd. Det gäller bland annat fabriker för gödselmedel och större förbränningsanläggningar. Då den aktuella anläggningen sammantaget syftar till att förbättra utsläppen av växthusgaser, bör det kunna vara förenligt med översiktsplanen.

Vidare är åtgärden i linje med kommunens strategiska inriktning. I Västerviks kommuns Energi- och klimatstrategi anges att utsläppen av växthusgaser ska minska, bland annat genom en ökad andel lokalt producerad förnybar energi. Produktion av biogas baserad på gödsel utgör ett led i denna omställning.

### **Riksintresse för värdefulla ämnen**

Området ligger även i anslutning till riksintresse för värdefulla ämnen. Riksintresset ska ges hänsyn i den fortsatta planeringen.

### **Väderradar och flygsäkerhet**

Området berörs av påverkansområde för väderradar och tangerar riksintresse för kommunikation (MSA-yta). Detta innebär att Linköping/SAAB flygplats samt Luftfartsverket ska höras i ärendet. Om byggnadsverk över 20 meter planeras måste berörda flygplatser alltid tillfrågas som sakägare.

## **Hushållningsbestämmelser enligt 3 kap. miljöbalken**

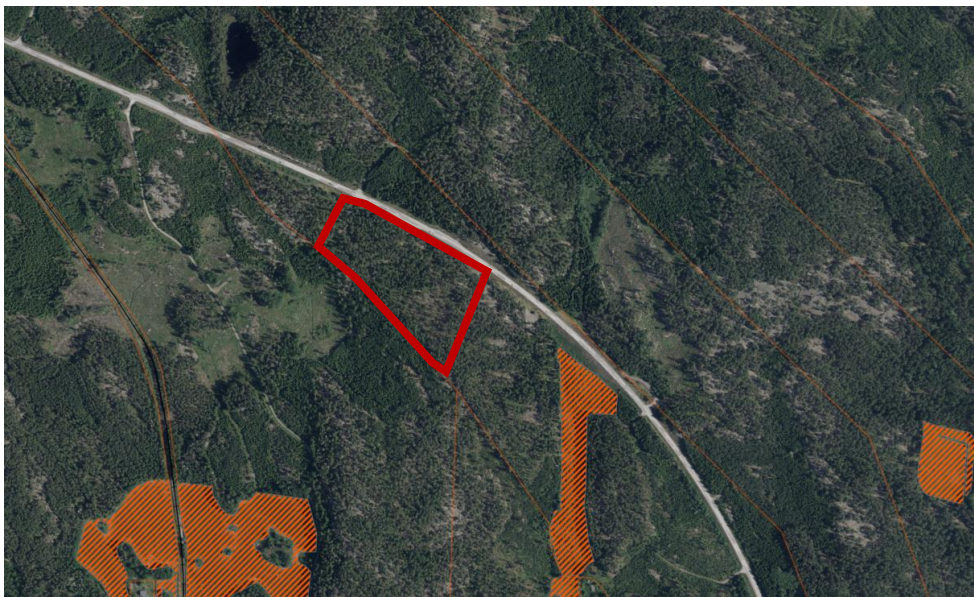
### **Produktiv jord- och skogsbruksmark**

Produktiv jord- och skogsbruksmark ska så långt som möjligt skyddas från exploatering. Sådan mark utgör en grundläggande resurs för produktion av livsmedel, material och bioenergi.



Fastigheten Dråpstad 1:5 (2) utgörs huvudsakligen av produktiv skogsmark, med inslag av jordbruksmark i den östra delen. Planområdet föreslås begränsas till området som nyligen har avverkats med hänsynsavstånd till jordbruksblocken i öster, se figur 5. Inom angränsande fastigheter i söder har skogliga värden identifierats, vilka beaktas i det fortsatta planarbetet.

Den planerade biogasanläggningen innebär att viss mark tas i anspråk och därmed undantas från fortsatt brukande. Etableringen bedöms samtidigt utgöra ett väsentligt samhällsintresse genom produktion av förnybar energi. Lokaliseringen har valts efter en avvägning mot alternativa platser.



Figur 5. Preliminärt planområde visas i rött. Skrafferade områden redogör för utpekade jordbruksblock.

## Miljö kvalitetsnormer

Miljö kvalitetsnormer (MKN) är regler om kvaliteten på mark, vatten, luft eller miljön i övrigt. MKN beslutas för att varaktigt skydda människors hälsa eller miljön eller för att avhjälpa skador på eller olägenheter för människors hälsa eller miljön. Det finns idag MKN för buller, luft och vatten.

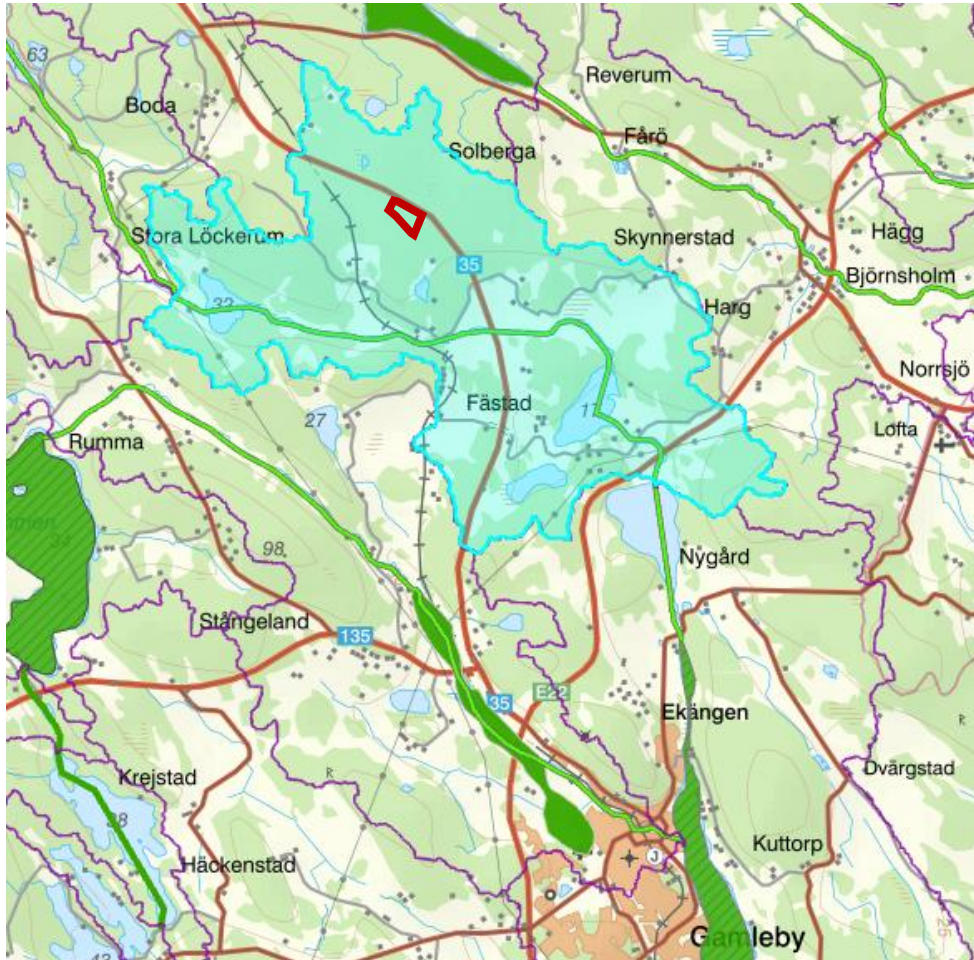
Syftet med MKN är att hantera förhållanden där många olika källor bidrar till en gemensam påverkan som är oacceptabel för människors hälsa eller miljön. MKN beskriver ett tillstånd i vilket människors hälsa och miljön anses vara varaktigt skyddade. MKN ska följas vid planläggning.

För det aktuella området bedöms endast MKN vatten vara relevant.



## Vatten

Planområdet ligger inom delavrinningsområde *Mynnar i Inre Gamlebyviken*, enligt VISS Vattenkartan<sup>1</sup>, se figur 6. Planområdet ligger inte i omedelbar närhet till någon utpekad yt- eller grundvattenförekomst. Dynestadsån rinner som närmast ca 1 kilometer söder om lokaliseringen och mynnar till sist i inre Gamlebyviken.



Figur 6. Kartutdrag från VISS som visar avrinningsområde för planområdet och gällande miljö kvalitetsnormer. Källa: <https://ext-webbgis.lansstyrelsen.se/e17e00dc-cfac-4314-a619-ec4533254346/>

Enligt uppgifter från avgränsningssamrådet för tillståndet finns det varken några kända grundvattenberoende ekosystem eller förorenade områden i närheten av planområdet. Därför bedöms det planerade grundvattenuttaget varken ha någon negativ påverkan på naturmiljö eller riskera att sprida föroreningar.

För aktuell anläggning bedöms för normalfallet att inga utsläpp sker till vare sig mark eller vatten, inklusive grundvatten. I undantagsfall kan det ske spill av inkommande råvara (biologiskt avfall), utgående biogödsel, processvatten eller processkemikalier på grund av incidenter eller olyckor. Dagvattensystemet

---

<sup>1</sup> <https://ext-webbgis.lansstyrelsen.se/e17e00dc-cfac-4314-a619-ec4533254346/>



kommer att utformas så att utsläpp inom verksamhetsområdet inte ska nå omgivande mark eller grundvatten. Preliminärt bedöms verksamhetens konsekvenser på yt- och grundvatten bli obefintliga. Verksamheten bedöms heller inte äventyra uppfyllandet av någon miljö kvalitetsnorm för vatten.

## **Strandskydd**

Planområdet omfattas inte av strandskydd.

## **Naturvärden**

Lokaliseringen ligger inom ett större område med produktionsskog som domineras av tall, med en del inslag av gran samt enstaka lövträd. Området är beläget på en relativt flack höjdrygg som sträcker sig i nord-sydlig riktning. Spritt i området finns flera berghällar, vilket bidrar till bedömningen att behovet av markarbete kommer att bli litet till måttligt.

Delar av det tänkta verksamhetsområdet är nyligen avverkat och området är delvis utdikad. Även om många av tallarna i området är gamla är skogsbeståndet relativt likformigt. Det finns inga skyddade områden enligt 7 kap. miljöbalken inom 1 000 meter från den undersökta lokaliseringen.

En naturvärdesinventering<sup>2</sup> har genomförts inför planerad etablering av biogasanläggningen. NVI:n har utförts på fältnivå med detaljeringsgrad detalj. En fältinventering gjordes den 4 juni 2025.

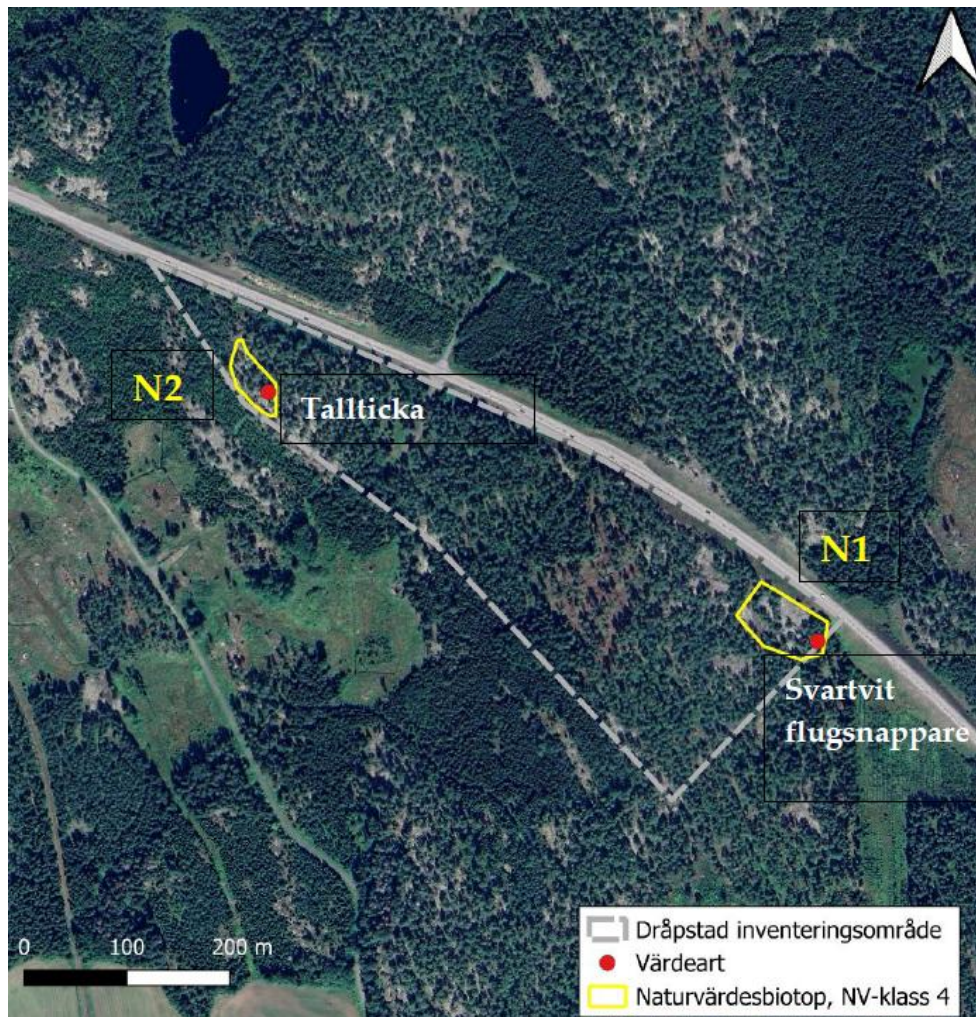
Två naturvärdesbiotoper avgränsades, som båda bedömdes ha visst naturvärde (naturvärdesklass 4), se figur 7. Båda utgörs av mindre partier av hållmarkstallskog med äldre tallar än i övriga området.

Två rödlistade arter observerades inom inventeringsområdet: tallticka (NT) och svartvit flugsnappare (NT), se figur 7. Av dessa kan tallticka betraktas signalera värdefulla biotoper medan svartvit flugsnappare förekommer relativt allmänt i många typer av miljöer. Dessutom observerades spår av spillkråka (NT) på flera platser inom inventeringsområdet. En häckfågelinventering ska göras under vår/sommar 2026.

I NVI:n saknas en rödlistad art som finns rapporterad i artportalen. En observation av orange taggsvamp (NT) från oktober 2023. Oklart om svampen fortsatt finns eller har förutsättningar inom området då det ser ut som att den observerats inom den del som senare har avverkats.

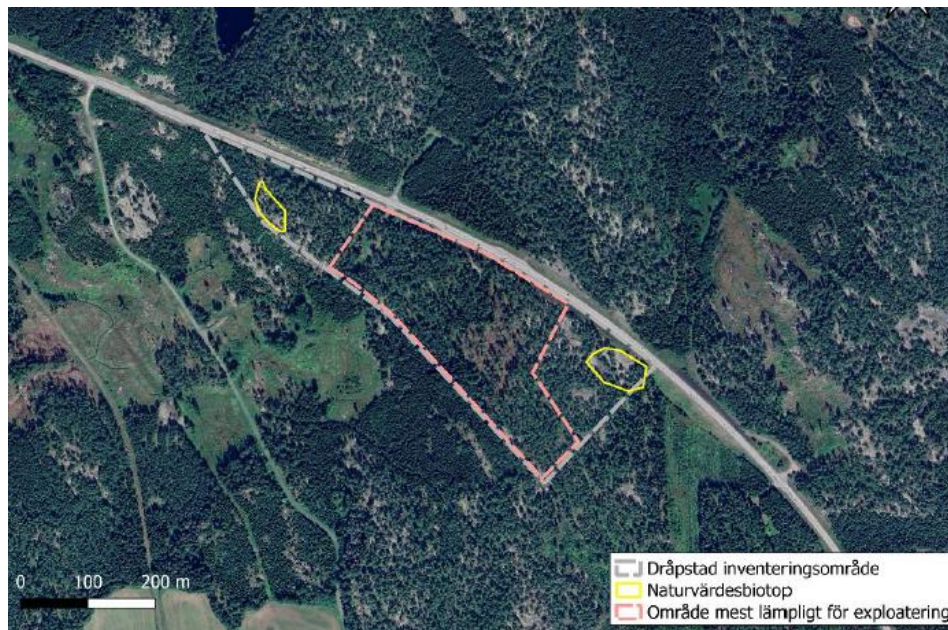
---

<sup>2</sup> Svenska Miljöinstitutet ivl, 2025. Naturvärdesinventering Dråpstad, Västerviks Kommun - inför anläggning av biogasanläggning



Figur 7. Två naturvärdesbiotoper med visst naturvärde avgränsades vid inventeringen. Två rödlistade arter observerades inom inventeringsområdet: tallticka (NT) och svartvit flugsnappare (NT).

En samlad bedömning enligt NVI 2025-04-03 är att det inventerade området inte bedöms hysa några högre naturvärden. Till största del utgörs området av tallskog med begränsade förutsättningar för biologisk mångfald. Två biotoper bedöms ha visst naturvärde framförallt på grund av att de innehåller äldre träd än omkringliggande områden, se figur 8. Här finns även vissa andra värdefulla strukturer, som till exempel död ved i liggande och stående form. Dessa områden bör om möjligt undantas från exploatering. Negativa konsekvenser skulle minimeras om exploateringen begränsades till det centrala området där avverkningar redan skett, se figur 8. Här är skogen av trivial karaktär.



*Figur 8. Två biotoper bedöms ha visst naturvärde, dessa områden bör om möjligt undantas från exploatering. Negativa konsekvenser skulle minimeras om exploateringen begränsades till det centrala området där avverkningar redan skett.*

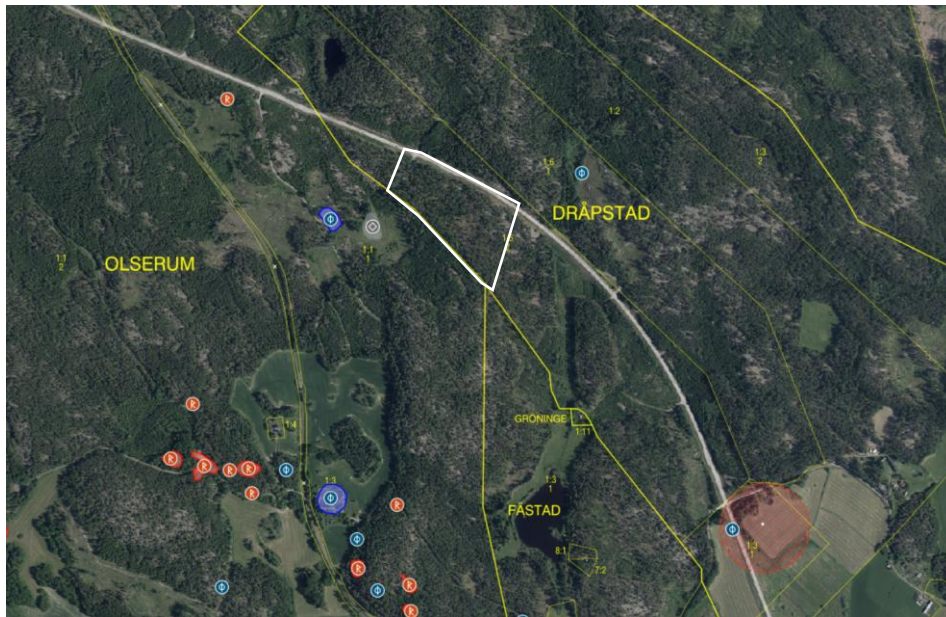
I ett landskapsekologiskt perspektiv ingår inventeringsområdet i ett större sammanhängande barrskogsområde som är utpekat som värdeakt. Då området är beläget i utkanten av värdeakten bedöms exploateringen inte skapa några barriäreffekter eller nämnvärt påverka den skogliga konnektiviteten.

Påverkan på värdeakten kan ytterligare begränsas genom att äldre tallar bevaras utanför det område som tas i anspråk för anläggningen samt att en del av de avverkade träden sparas och placeras ut som död ved i omkringliggande skogsområden.

Den föreslagna avgränsningen av exploateringen, tillsammans med bevarandet av naturvärdesbiotopen i öster, bedöms sammantaget bidra till att upprätthålla konnektiviteten för arter knutna till barrskogsmiljöer.

## **Kulturvärden**

På höjderna runt Gamleby finns en av landets största koncentrationer av fornlämningar från främst brons- och järnåldern. Enligt Riksantikvarieämbetets karttjänst Fornsök finns det inga fornlämningar på eller i närheten av lokaliseringen, se figur 9. Koncentrationen av kända fornlämningar ökar ca 500 meter söder om lokaliseringen och vidare söderut och österut. Det sammanfaller ungefär med utbredningen av Lofta riksintresse för kulturmiljövård. Preliminärt bedöms konsekvenserna på kulturmiljö att bli små till obefintliga.



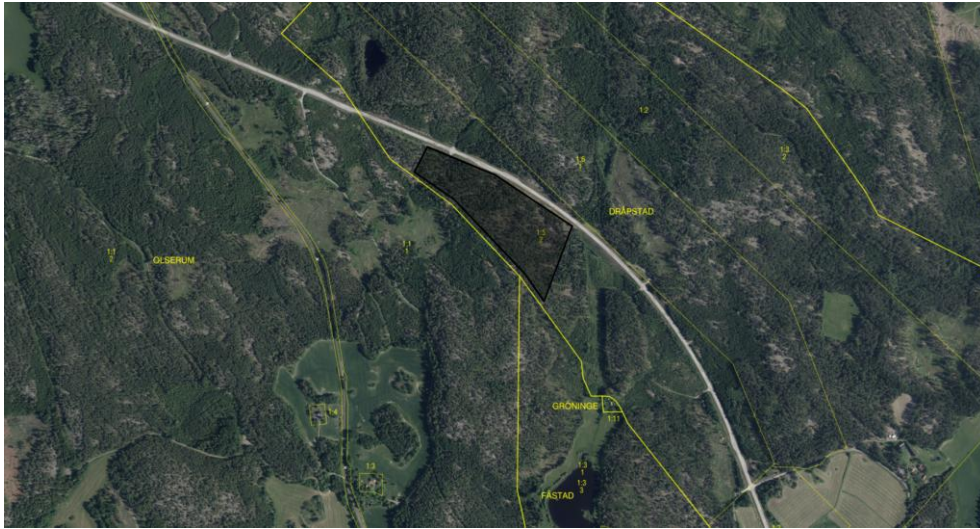
Figur 9. Utdrag från fornsök visar att det inte finns några kända lämningar inom planområdet.

Källa: <https://app.raa.se/open/fornsok/>

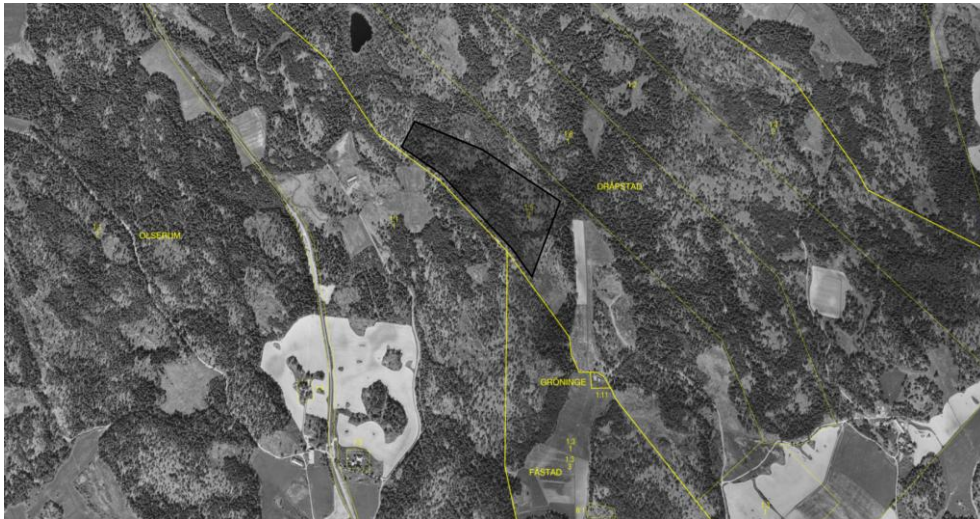
Upplysningar från länsstyrelsen i samband med avgränsningssamråd för miljötillstånd om att det sydväst om det planerade verksamhetsområdet finns en lämning med lämningsnummer L1955:5211, som för närvarande saknar skyddsstatus. Om markningrepp planeras inom eller i anslutning till denna lämning, eller om området behöver tas i anspråk under byggskedet, kan åtgärderna komma att kräva tillstånd enligt 2 kap. kulturmiljölagen. Det är därför viktigt att tidigt säkerställa att eventuella fornlämningar beaktas och att erforderliga tillstånd söks innan några markarbeten påbörjas.

Sökande behöver skicka in en förfrågan om fornlämning när anläggningens utformning börjar konkretiseras, inklusive placering av byggnader, ledningar, vägar och andra markpåverkande delar.

Flygbilder från omkring 1960 visar att närområdet även då utgjordes av skogsmark. Den mest framträdande förändringen sedan dess är att riksväg 35 har fått en ny sträckning, vägen gick tidigare genom Olserum i söder. Jämförelse då och nu ses i figur 10 och 11.



Figur 10. Aktuell flygbild över närområdet med utpekad område för jämförelse med figur 11 nedan.



Figur 11. Flygbild över närområdet från cirka 1960 visar att det även då var skogsmark. Vi kan även se den äldre sträckningen av riksvägen genom Olselum. Källa: <https://minkarta.lantmateriet.se/>

## Gestaltning

Biogasanläggningen kommer att uppta cirka 4 hektar yta. De högsta delarna av anläggningen beräknas bli 30 meter över marknivån. Trots att etableringen omgivs av skogsmark förväntas verksamheten ha viss påverkan på landskapsbilden, inte minst mot riksväg 35.

Nedan, i figur 12, redogörs en exempelbild över biogasanläggningens utformning. Planen ska möjliggöra för uppförande och drift av en anläggning för rötning av gödsel och andra organiska restprodukter, produktion och lagring av flytande biogas (LBG) samt hantering/lagring av biogödsel och tillhörande tekniska anläggningar.



Figur 7. Exempelbild över biogasanläggningens utformning. Planen ska möjliggöra för uppförande och drift av en anläggning för rötning av gödsel och andra organiska restprodukter, produktion och lagring av flytande biogas (LBG) samt hantering/lagring av biogödsel och tillhörande tekniska anläggningar.

## Parkering och angöring

Parkering ska generellt lösas inom kvarteretsmark i enlighet med Västerviks kommuns parkeringsstrategi (KF 2018-05-21 § 105) och angivna parkeringsnormer.

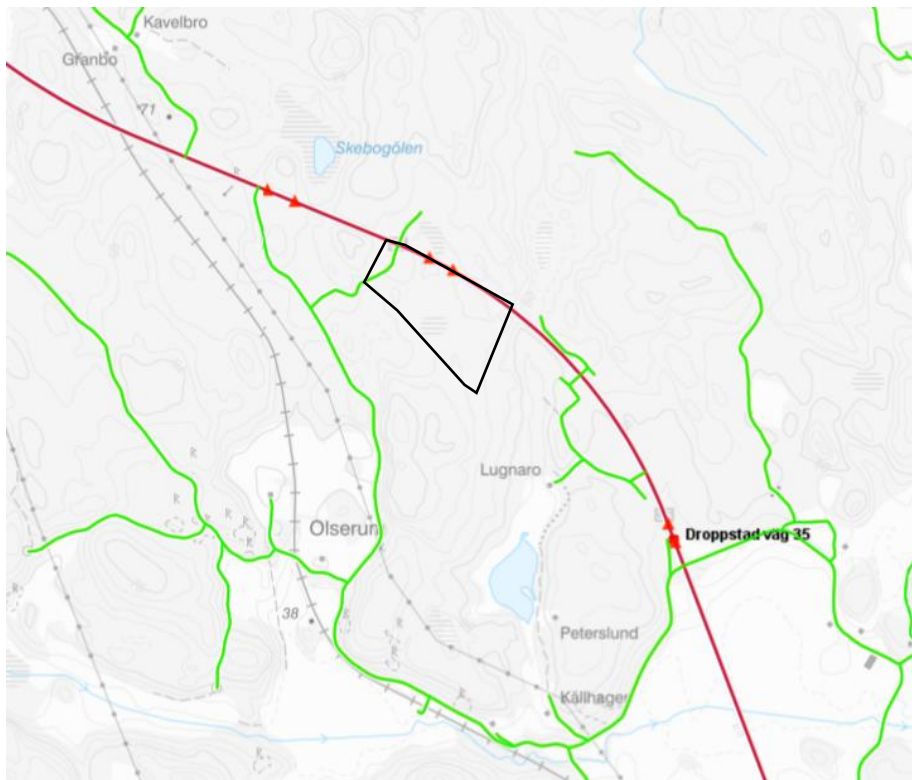
Fastigheten Dråpstad 1:5 ligger cirka 5 kilometer norr om Gamleby längs riksväg 35 mot Överum (Linköpingsvägen). Området nås idag via en enskild grusväg som ansluter mot riksväg 35. Grusvägen fortsätter till angränsande fastighet i söder och vidare mot Olserum.

Närmaste hållplats är Dropstad vid riksväg 35, se figur 13.

Planområdet ligger omedelbart söder om ett relativt rakt segment av väg 35, vilket bedöms ge goda förutsättningar för en säker in- och utfart. En direkt angöring från statlig väg innebär samråd och överenskommelse med Trafikverket. Det kan även finnas behov av att möjliggöra alternativa angöringsvägar eller räddningsvägar till området, vilket får studeras vidare i planarbetet.

Enligt planansökan kommer transporterna att begränsas huvudsakligen till dagtid och vardagar. Vid maximal produktion kommer uppskattningsvis drygt 40 tunga transporter anlöpa och lämna anläggningen varje arbetsdag, det vill säga ca 85 fordonsrörelser. Enligt Trafikverkets databas TIKK motsvarar det ett tillskott på drygt 35 % jämfört med aktuell års årsmedeldygnstrafik (ÅDT) för tung trafik på väg 35, som är ca 150 lastbilar. ÅDT för samtliga fordon är ca 2 100. Effekterna på trafiksituationen behöver belysas mer, men preliminärt bedöms konsekvenserna bli små till måttliga.

En trafikutredning ska tas fram i det fortsatta planarbetet.



Figur 8. Riksväg 35 är en statlig väg (röd), utmed denna sträcka finns idag en del parkeringsfickor (trianglar) och även ett hållplatsläge för bussen vid Droppstad (punkt). Övriga vägar inom närområdet är enskilda (gröna).

## Risker, störningar och buller

Verksamheten kommer att omfattas av Sevesolagen på grund av lagring av rågas (biogas) och kondenserad uppgraderad biogas (LBG). Även vissa tillsatskemikalier kan omfattas av Sevesolagstiftningen. Riskhantering sker enligt gällande lagstiftning och vägledande branschnormer, inklusive BGA 2022, LNGA 2025 och MSB:s föreskrifter.

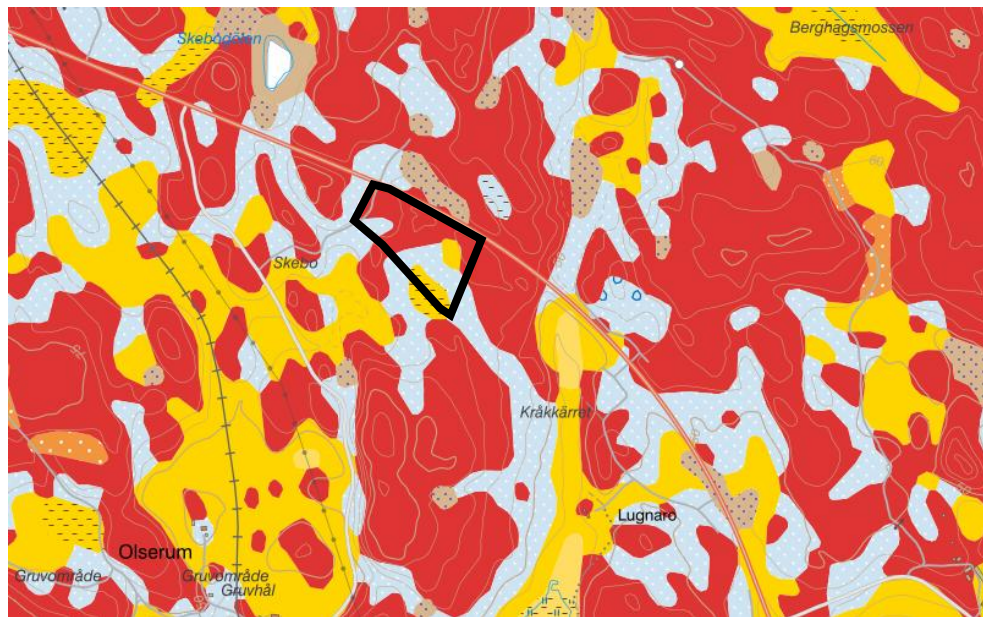
En riskanalys kommer att genomföras inom planprocessen och belysa konsekvenser för liv, hälsa och miljö. Riskanalysen bör omfatta hantering och lagring av gas, risk för brand och explosion, utsläpp samt transporter till och från anläggningen. Vidare bör skyddsavstånd till omgivande bebyggelse och känsliga verksamheter utredas, liksom behov av riskreducerande åtgärder.

Relevanta risker och olycksscenarier kommer att behandlas i den särskilda riskutredning som tas fram inför tillståndsansökan. Verksamheten kommer också behöva ta fram en insatsplan tillsammans med räddningstjänsten.

## Markförhållanden

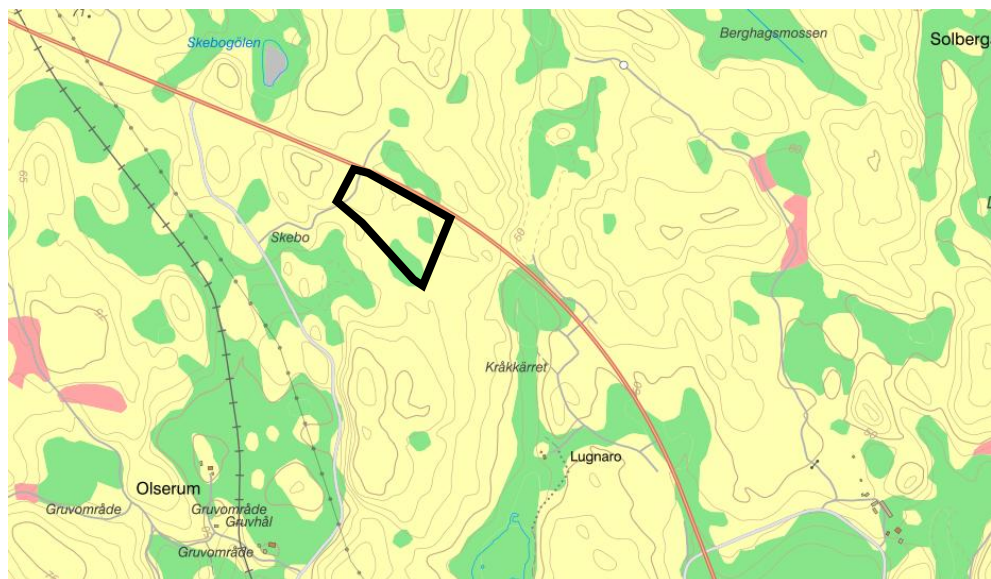
Inom aktuellt område finns det lokal förekomst av högradonmark.

Jordlagret inom planområdet, se figur 14, utgörs till stora delar av urberg samt sandig morän, det förekommer även inom mindre områden glacial lera samt torv.



Figur 9. Jordlagret inom planområdet utgörs till stora delar av urberg (rött) samt sandig morän (ljusblå med prickar), det förekommer även glacial lera (gult) samt torv (gult med streck).  
<https://apps.sgu.se/kartvisare/kartvisare-jordarter-25-100.html>

Generellt har området en medelhög infiltrationsförmåga se figur 15. Inom ett mindre område är genomsläppligheten låg, vilket sammanfaller med torvområdet.



Figur 10. Genomsläpplighet medelhög inom gult område och låg inom grönt område.  
<https://apps.sgu.se/kartvisare/kartvisare-genomslapplighet.html>

## Klimatanpassning

Området bedöms inte vara ett riskområde för värmeböljor eller översvämningar. Se avsnittet om dagvatten för mer information.



## **Teknisk försörjning**

### **El, värme och vatten**

Exploatören kommer att undersöka möjligheten att ansluta till elnätet, området ligger inom E.ON Energidistribution ABs nätområde. Vissa delar av anläggningen är mycket känsliga för strömavbrott. Därför kommer ett mindre dieseldrivet reservaggregat finnas som backup dels till omrörare i rötchammare, dels till den fläkt som håller membrantaket uppe. Anläggningen kommer att utformas så att vatten och värme återcirkuleras. Som komplement kommer exploatören att borra en brunn för process- och dricksvatten, samt installera en biobränslepanna (träflis/pellets).

Exploatören anger i ansökan att anläggningen kommer att ge upphov till mycket små volymer spillvatten från personalutrymmen, som kommer att ledas till kommunalt avloppsnät eller en enskild avloppslösning.

Vidare bedöms en anslutning till allmän spillvattenanläggning för personalutrymmenas spillvatten vara tekniskt möjligt. Med hänsyn till att de allmänna anläggningarna är belägna flera kilometer från planområdet bedöms det vara mer kostnadseffektivt att anlägga en enskild avloppsanläggning än att ansluta som avtalskund till den allmänna anläggningen.

### **Avfall**

Avfall kommer att uppstå i form av inert material i substratet, som skiljs ut vid förbehandling och genom eftersilning av flytande biogödsel eller siktning av fast biogödsel. Totalt bedöms det röra sig om upp till 1–2 % av inkommande mängder. I övrigt kommer endast små mängder farligt avfall att uppstå från processens reningssteg och anläggningens underhåll samt icke-farligt avfall från bl.a. personalutrymmen. Allt avfall kommer att hanteras separat och omhändertas av godkänd entreprenör.

### **Vattenverksamhet**

Exploatören planerar att anlägga en eller flera grundvattenbrunnar för att försörja verksamheten med råvatten till processen samt dricksvatten till personalutrymmen.

Processen kräver vatten i första hand för att späda inkommande substrat till en slurry som kan pumpas in i rötchammaren. Mängden vatten varierar med fördelningen mellan fasta och flytande substrat. Dessutom krävs vatten för fordonstvätt. För att minimera både behovet av tillfört vatten och belastningen på omgivningen kommer både avvattningen av biogödsel och tvättvatten från fordon, tankar och mottagningshall att tas om hand och återanvändas som spädvatten. Även dagvatten kan bli aktuellt att återanvända i processen under delar av året.

Exploatörens bedömning är att råvattenbehovet i genomsnitt kan komma att uppgå till ca 100 m<sup>3</sup> per dygn, 36 500 m<sup>3</sup> per år vid full produktion. Uttaget av grundvatten kommer att medföra en avsänkning av trycknivån inom ett begränsat influensområde. Enligt SGU:s databas Brunnar ligger den närmaste brunnen drygt



700 m från anläggningen, vilket med god marginal bedöms vara utanför influensområdet.

Exploatören kommer att fortsätta utreda både vattenbehovet och grundvattenpåverkan under arbetet med tillståndsansökan.

Tillstånd för uttag av grundvatten måste sökas. En geohydrologisk utredning ska genomföras.

## Dagvatten

En fungerande dagvattenhantering är av yttersta vikt för att klara kommande klimatutmaningar och minska övergödningen till sjöar och vattendrag.

I Västerviks kommuns dagvattenstrategi har ett antal principer och ställningstaganden formulerats, vilka bland annat inkluderar att dagvattenflöden omhändertas och fördröjs så nära källan som möjligt med följande prioriteringsordning:

1. Lokalt omhändertagande
2. Fördröjning nära källan
3. Trög avledning och samlad fördröjning

Detta ska enligt strategin möjliggöras genom att det bland annat i den fysiska planeringen reserveras nödvändiga ytor för en hållbar dagvattenhantering på allmän platsmark såväl som kvartermark vid om- eller nybyggnation. Vidare ska dagvattensystem dimensioneras för ett framtida klimat, vilket innebär att det vid ny bebyggelse bland annat gäller att branschstandarder för allmänna anläggningen följs.

Enligt exploatören ska dagvattensystemet utformas så att utsläpp inom verksamhetsområdet inte ska nå omgivande mark eller grundvatten. För att säkerställa att ingen smittspridning kan förekomma kommer tankfordon tvättas innan biogödsel lastas (vid gårdsbyte). Krav på detta ställs bland annat i EU-förordningar och i de certifieringsregler enligt SPCR 120 som gäller för biogödsel. Tvättvattnet från fordon, tankar och mottagningshall kommer att tas om hand och användas i rötningsprocessen.

Dagvatten från tak och hårdgjorda ytor leds till ett dammsystem innan det släpps till omgivningen. Dagvattensystemet kommer att dimensioneras för att klara både ett 100-årsregn och för att samla in släckvatten från en eventuell brandincident. Hela systemet kommer därför att vara tätt och utloppet kommer att kunna stängas. Dagvatten kan bli aktuellt att återanvända i processen under delar av året.

Lakvatten från plansilos och annat processvatten återförs till rötningen.

En dagvattenutredning ska tas fram i det fortsatta planarbetet.



## Undersökning om betydande miljöpåverkan

Planen möjliggör en verksamhet som alltid ska antas ha betydande miljöpåverkan i enlighet med 2 § Miljöbedömningsförordningen (2017:966), då den omfattas av tillståndsplikt enligt Miljöbalken (1998:808). Detta medför att detaljplanen skall åtföljas av en miljökonsekvensbeskrivning (MKB).

Sökande har påbörjat en parallell process om tillstånd för miljöfarlig verksamhet och vattenverksamhet enligt miljöbalken till uppförande och drift av en biogasanläggning med tillhörande verksamhet på fastigheten Dråpstad 1:5 (2) i Västerviks kommun. I dagsläget förväntas miljöbedömningen komma att fokusera på nedanstående miljöintressen.

- Mark, vatten och luft
- Boendemiljö och trafik
- Risker och säkerhet

Utifrån nu kända förutsättningar bedöms detaljplanen kunna handläggas med samordnat planförfarande, eftersom biogasanläggningen ska tillståndsprövas och en miljökonsekvensbeskrivning (MKB) är aktuell och bedöms tillräcklig. En anpassad version av MKB:n avses tas fram för respektive process.

Ett tidigt avgränsningssamråd med länsstyrelsen planeras för att få en tidig indikation på utredningsbehovet i planprocessen. I samband med detta bedöms även om det är lämpligt att övergå till utökad planförfarande.

## Bedömning av ansökan

Enheten för samhällsbyggnad bedömer att ansökan om planbesked för del av Dråpstad 1:5 (2) uppfyller intentionerna i Västerviks kommuns översiktsplan, bidrar positivt till miljömålet god bebyggd miljö samt vid en första granskning, innebär, att en långsiktigt god hushållning av mark- och vattenresurser kan uppnås.

Västerviks kommun avser, med utgångspunkt i informationen i ansökan om planbesked, att inleda en planläggning. Bedömningen görs utifrån nu kända förutsättningar på platsen. Det kan under planprocessens gång framkomma förutsättningar som gör att detaljplanen får en annan inriktning än den ansökta eller att planarbetet avbryts.

## Utredningsbehov

Vidare utredningar i samband med detaljplanearbetet krävs för att säkerställa markens lämplighet för industriändamål. De utredningar som bedöms behöva tas fram utifrån kända förutsättningar är:

- Häckfågelinventering
- Trafikutredning
- Riskanalys
- Geotekniskutredning



- Geohydrologisk utredning
- Dagvattenutredning
- MKB

## **Tid och prioritering**

Planen klassas om en Prio-1 plan och handläggs enligt Plan- och bygglagens regler med ett samordnat planförfarande.

Detaljplanen bedöms kunna antas och få laga kraft 1,5–2 år efter att detaljplanearbetet startas, under förutsättning att den inte överklagas. Tidplan för ärendet kommer att styras i förhållande till andra projekt inom kommunen samt även i förhållande till de riktlinjer för prioritering av detaljplaner som Enheten för samhällsbyggnad har tagit fram.

En Prio-1 plan är av strategisk viktig karaktär och som bidrar till Västervik kommuns utveckling, tillväxt och har ett stort allmänt intresse. Prio 1 är den högsta prioriteringen och detaljplanen ska normalt sätt påbörjas inom 1–6 månader. Enheten för samhällsbyggnad har gjort bedömningen att arbetet med framtagandet av ny detaljplan kan påbörjas omgående med ett preliminärt antagande under Q4 2027.

## **Plankostnader**

Kommunen kan finansiera sitt planarbete på olika sätt. Finansieringen kan ske med skattemedel, genom planavtal med exploatören eller med planavgift i samband med att bygglov beviljas.

## **Planavtal**

Ett planavtal tecknas med exploatören för att säkerställa kommunens kostnader för handläggning och framtagande av planhandlingar.

Huvudinriktningen för kommunens planarbete är att detaljplanerna ska upprättas internt. I vissa specifika fall kan dock en konsult anlitas. Detta avtalas mellan exploatör och kommunen. I de fall en konsult anlitas ska ramavtal för konsulter inom samhällsbyggnad, U-087-2023 följas. Tillkommande utredningar bekostar exploatören.

## **Upplysning**

Planbeskedet är enligt 13 kap 2 § p 2 Plan- och bygglagen inte bindande och kan inte överklagas.



## Förslag till beslut

Kommunstyrelsen beslutar

- att meddela ett positivt planbesked.
- att genomförandet av detaljplanen, utifrån nu kända förhållanden, kan antas medföra en betydande miljöpåverkan.
- att uppdra åt Enheten för samhällsbyggnad att upprätta förslag till detaljplan för del av Dråpstad 1:5(2), Lofta, Västerviks kommun, Kalmar län.

Ulf Kullin  
Förvaltningsledare

Yasmine Dernelid  
Samhällsbyggnadschef

## Bilagor

Ansökan om planbesked, 2026-01-28

Undersökning om betydande miljöpåverkan, 2026-04-15

Checklista för att beakta barnrättsperspektivet, 2026-04-15

Naturvärdesinventering, 2025-04-03

Samrådsmeddelande Lst Kalmar dnr 707-2026, 2026-02-27

## Beslutet skickas till

Anna Åslin, Enheten för samhällsbyggnad  
Sökanden