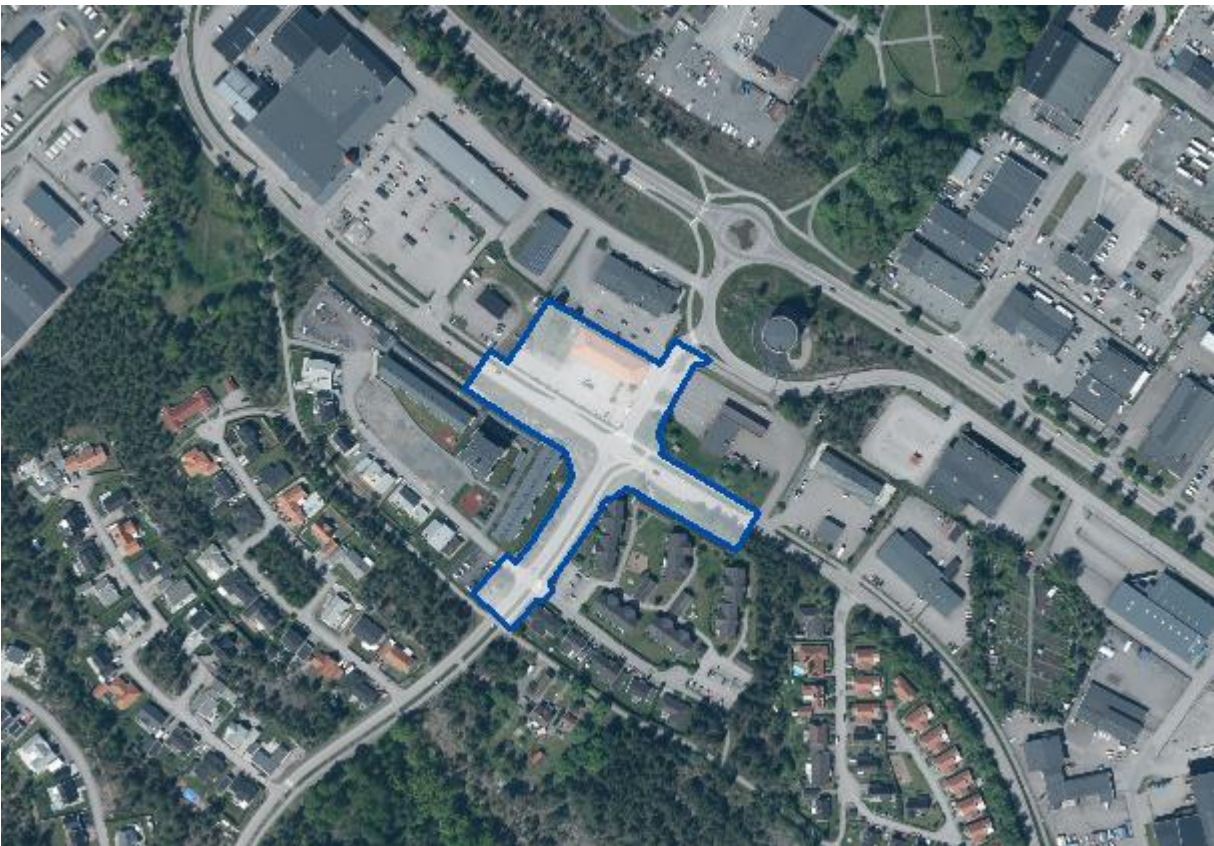




UNDERSÖKNING AV BETYDANDE MILJÖPÅVERKAN



DETALJPLAN FÖR

del av Västervik 3:1 m fl, Cirkulationsplats Didrikslund
Västervik, Västerviks kommun, Kalmar län



UNDERSÖKNING

Undersökningen syftar till att identifiera och uppmärksamma eventuella risker och konflikter mellan önskemålen om exploatering och miljö, hälsa eller hushållning av naturresurser. Undersökningen ska utgöra underlag för kommunens beslut om en miljöbedömning ska utföras för detaljplanen. Enligt 6 kap. 5 § miljöbalken (1998:808) ska kommunen göra en undersökning av behovet av en strategisk miljöbedömning när en detaljplan eller ett program ska upprättas eller ändras. Kommunen ska bedöma om någon enskild eller flera aspekter tillsammans kan antas medföra en betydande miljöpåverkan. Ju större sannolikheten är för en viss typ av miljöpåverkan, desto större är risken för att planen kan antas medföra en betydande miljöpåverkan. Exempel på vad betydande miljöpåverkan kan vara är, påverkan på ett Natura2000 -område eller ett riksintresseområde. Bedöms planen inte medföra någon betydande miljöpåverkan hanteras miljöfrågorna inom ramen för detaljplanarbetet. För en plan som kan antas innebära betydande miljöpåverkan ska enligt 6 kap 6 § miljöbalken (1998:808) en strategisk miljöbedömning göras.

Undersökningen ska enligt 6 kap 6 § miljöbalken innebära att kommunen eller myndigheten

1. **identifierar omständigheter som talar för eller emot en betydande miljöpåverkan och**
2. **samråder i frågan om betydande miljöpåverkan med de kommuner, länsstyrelser och andra myndigheter som på grund av sitt särskilda miljöansvar kan antas bli berörda av planen eller programmet, om myndigheten eller kommunen inte redan i identifieringen kommer fram till att en strategisk miljöbedömning ska göras.**

Undersökningen av betydande miljöpåverkan grundas på en checklista som ger en övergripande bild av planområdets förutsättningar och plangenomförandets eventuella miljöpåverkan. Checklistan sammanfattas i en sammanvägd bedömning om planen kan antas medföra en betydande miljöpåverkan.

Bedömningarna som görs är **PRELIMINÄRA** och kan behöva omvärderas om ny kunskap tillförs planen.

PLATSENS FÖRUTSÄTTNINGAR

Planområdet är beläget i stadsdelen Didrikslund, ca 2 km från Västerviks centrum och omfattar korsningen Folkparksvägen/Vattentornsvägen och de närmast belägna delarna av dessa vägar. Åt väster och öster omfattas ca 105 respektive 100 meter vägsträcka. I Norr gränsar planområdet till korsningen mot Kolonivägen och i söder gränsar det till korsning med gång- och cykelväg. Även delar av kvartersmark längs vägarna omfattas av planområdet.

Idag är det en korsning med genomfart som är skyltad från infarten till Västervik för trafik till Gränsö, Lucerna hamn, Västerviks resort, Horn m.fl. Trafiken har ökat de senaste åren och med stadens utbyggnad kan det förväntas att en ökning kommer ske över tid. Samtidigt är Vattentornsvägen en viktig länk till bostäder i Didrikslund och Ljungsbergaskolan och behovet av säkra gång- och cykelpassager ökar.



Planområdets läge i Västervik.

PLANENS TÄNKBARA EFFEKTER

Syftet med planen är tillskapa en cirkulationsplats i korsningen Folkparksvägen och Vattentornsvägen. Planen syftar även till att utveckla cykelvägnätet och säkrare gångpassager. Befintliga verksamhets- och handelstomter ges ny användningsbeteckning med syfte att anpassa bestämmelsen till rådande rekommendationer från Boverket.

En ny detaljplan behövs för att säkerställa utbredningen av en cirkulationsplats för att höja trafiksäkerheten i korsningen Folkparksvägen/Vattentornsvägen. Även cykelvägnätet



förbättras. Planen innebär även förändringar i infarter till omgivande handelstomter och ny placering av befintlig busshållplats. Den nya trafiklösningen tar också en liten bit mark i anspråk från bostadskvarter.

Detaljplanen berör följande gällande planer:

Detaljplan för Didrikslund, del av Västervik 3:1, kraft 2013-04-24, genomförandetid 10 år. Delar som berörs är lokalgata, natur, bostäder och tekniska anläggningar.

Ändring av detaljplan för Kv Rullstenen 1, laga kraft 2002-10-11, genomförandetid 5 år. Delar som berörs är industri, hantverk som inte är störande för omgivningen.

Detaljplan för del av Kvännarenområdet, laga kraft 1987-05-06. Genomförandetiden har gått ut. Delar som berörs är gata, gatuplantering, småindustri och handel, transformatorstation och bostäder.

Den nya detaljplanen innebär att befintlig fyrvägs korsning vid Folkparksvägen/Vattentornsvägen möjliggörs för cirkulationsplats. Planförslaget med cirkulationsplats innebär att hållplatser för buss behöver flyttas för att fungera ihop med den nya trafiklösningen. Hållplats för västgående trafik föreslås i stället öster om korsningen med anslutning till samma gång- och cykelväg som tidigare. För östgående trafik föreslås ett läge väster om korsningen. Anslutning sker till en ny gång- och cykelväg som föreslås längs Vattentornsvägens västra sida.

Planförslaget innebär att en ny gång- och cykelväg möjliggörs även längs Vattentornsvägens västra sida, från korsningen med Folkparksvägen till befintlig korsande cykelväg söder om Kalkstigen.

Mot norr föreslås en förlängning av gång- och cykelvägen längs Vattentornsvägens östra sida till korsningen med Kolonivägen.

En del av nuvarande vegetation längs vägkanterna kommer att försvinna i samband med anläggande av cirkulationsplatsen.

Bullernivåerna förväntas öka under anläggningsskedet från bland annat anläggningsmaskiner men kommer i samband med färdigställandet av cirkulationsplatsen att återgå till ursprungsnivåerna.



NOLLALTERNATIV

Nollalternativet innebär att befintlig detaljplan fortsätter vara gällande. Om ingen ny detaljplan görs kan inte aktuellt intresse för att öka trafiksäkerheten genom en ny cirkulationsplats i området tillgodoses.

ALTERNATIVA LOKALISERINGAR

Lokalisering utanför planområdet

Annan lokalisering eller markanvändning är inte aktuellt eftersom planen utgår från behovet i området gällande ökad trafiksäkerhet i korsningen Folkparksvägen/Vattentornsvägen.

Aktuell lokalisering

Planområdet omfattar gatunät och delar av angränsande fastigheter med bostäder, handel, industri och tekniska anläggningar.

SAMMANVÄGD BEDÖMNING

Den sammanvägda bedömningen är att en strategisk miljöbedömning enligt 6 kap 6 § Miljöbalken inte bedöms vara aktuell. Kommunen bedömer att ett genomförande av planen inte kan antas innebära betydande påverkan för miljön, människors hälsa och säkerhet eller hushållningen med mark, vatten och andra resurser. Den samlade bedömningen blir att varken en enskild faktor eller faktorernas samlade effekt utgör något behov av en strategisk miljöbedömning. Planen bedöms medföra positiva konsekvenser för människors hälsa och säkerhet genom en förbättrad trafiksäkerhet.

Genomförd trafikbulerutredning visar att anläggande av en cirkulationsplats inte kommer ha någon betydande påverkan på ekvivalent ljudnivå i framtiden. En trafikökning förväntas oavsett om cirkulationsplatsen byggs eller inte vilket också kommer vara den största källan till ökat buller framöver.

Dagvattenutredning är utförd enligt Västerviks kommuns dagvattenstrategi. Vid genomförande av planen kommer dagvattnet att fördröjas genom avledning till svackdike och makadamdike vilket är positivt utifrån Västerviks mål gällande dagvattenhantering. Enligt genomförd dagvattenutredning kommer den årliga föroreningsmängden från området minska efter att föreslagna reningsåtgärder implementeras. Vilket innebär att påverkan på MKN hos recipienten bedöms minst vara likvärdig med befintlig situation och att vissa kvalitetsfaktorer eventuellt kan påverkas i positiv riktning av exploateringen.

CHECKLISTA

Checklistan nedan utgör ett underlag för en samlad bedömning av den inverkan planens genomförande kan medföra på miljö, hälsa och hushållningen med mark, vatten och andra naturresurser. Checklistan redovisar också vilka typer av miljöpåverkan som behöver utredas vidare i detaljplanprocessen men som inte bedöms innebära betydande miljöpåverkan.



Om "ja" på någon av frågorna nedan – planen innebär alltid betydande miljöpåverkan – miljöbedömning skall göras	Ja	Nej
Påverkar planen ett skyddsområde för bevarande av vilda fåglar eller bevarandeområde för bevarande av livsmiljöer samt vilda djur och växter, så att tillstånd krävs enligt 7 kap 28a § MB?		X
Kommer planen omfatta verksamheter eller åtgärder som anges i 2 § 2 st. Miljöbedömningsförordningen?		X
Avser planen någon anläggning som räknas upp i 4 kap. 34 § 2 st. PBL 2010:900?		X
Innebär planens genomförande betydande miljöpåverkan? (Sammanfattande ställningstagande utifrån checklistan nedan)		X

1. Riksintresse totalförsvaret

Undantag från miljöbedömning: Skyldigheten att göra en strategisk miljöbedömning gäller inte för detaljplaner som endast syftar till att tjäna totalförsvaret eller räddningstjänsten.

Bedömning	Ja	Nej
a) Syftar detaljplanen endast till att tjäna totalförsvaret?		X
b) Syftar detaljplanen endast till att tjäna räddningstjänsten?		X

Bedöms projektet medföra eller påverkas av några väsentliga hälso- eller miljökonsekvenser vad gäller:

Bedömning	Ingen påverkan	Viss påverkan	Betydande påverkan	Kommentar/ åtgärd
1. Måluppfyllelse				
a) Nationella miljömål	X			Viss påverkan på miljömålen: <ul style="list-style-type: none"> - Frisk luft – ett jämnare trafikflöde har en positiv påverkan på utsläpp från trafik - Levande sjöar och vattendrag och Grundvatten av god kvalitet – implementering av reningsåtgärder minskar föroreningsmängden vilket kan ha en positiv effekt på MKN och vissa kvalitetsfaktorer - God bebyggd miljö - genomförande av planen tillgodoser behovet av säker gång- och cykeltrafik



				sa
b) Regionala miljömål	X			och kollektivtrafik
c) Lokala miljömål	X			I linje med Energi- och klimatstrategi för Västerviks kommun 2021 – 2030.

2. Berörda fysiska planer och program				
Bedömning	Ingen påverkan	Viss påverkan	Betydande påverkan	Kommentar/ åtgärd
a) Nationella planer	X			
b) Regionala planer	X			
c) Översiktsplan, fördjupad översiktsplan och tätortskarta	X			<p>Översiktsplanen anger inga särskilda anvisningar för området och inte heller den fördjupade tätortsstudien för Västervik (från 1992) ger några särskilda rekommendationer. Planområdet omfattas av bostäder och industrier i den fördjupade tätortsstudien.</p> <p>I till översiktsplanen hörande Trafikstrategi lyfts två mål som är av betydelse för planen eftersom den omfattar gatunätet:</p> <ul style="list-style-type: none"> - Cykelnätet ska vara sammanhängande, säkert, gent och med god ytstandard och med god belysning - Biltrafikens hastighet ska vara väl avvägd med andra trafikslag och stadsbyggnads-kvaliteter.
d) Grönstrukturplan		X		Grönytor kommer att tas i anspråk för anläggning av gång- och cykelväg, dock är detta mycket små ytor sett ur ett tätortsperspektiv.
e) Kulturhistoriskt handlingsprogram, kulturmiljöprogram	X			Planområdet ligger inom utpekade huvudområde i kulturmiljöprogrammet.
f) Planprogram	X			Planområdet omfattas inte av något planprogram. Omfattas av ett uppstartat planprogram men förslag finns ännu inte.
g) Gällande detaljplan			X	En ny detaljplan behövs för att säkerställa utbredningen av en cirkulationsplats för att höja trafiksäkerheten i korsningen Folkparksvägen/Vattentorns vägen. Även cykelnätet förbättras. Planen innebär även förändringar i infarter till omgivande handelstomter och ny placering av befintlig busshållplats. I och med att ny plan upprättas upphävs



				en befintlig plan samt delar av gamla planer upphävs.
h) Policy för funktionshinder		X		Planen utformas i linje med policyn. Planförslaget bedöms ha positiv påverkan då tillgängligheten ökar för personer med funktionshinder. Busshållplatser kommer att byggas om och därmed kunna anpassas utifrån detta perspektiv.
i) Västerviks Va- policy		X		Dagvattenutredning är utförd enligt Västerviks kommuns dagvattenstrategi. Vid genomförande av planen kommer dagvattnet att fördröjas genom avledning till ett svackdike (längs vattentornsvägen) eller ett makadamdike (längs Folkparksvägen) vilket är positivt utifrån Västerviks mål gällande dagvattenhantering.
j) Andra lokala planer och program, policy, strategier	X			Planen utformas med hänsyn till gällande program, policys och strategier. Bland annat <i>Policy för funktionshinderfrågor i Västerviks kommun. Dagvattenstrategi för Västerviks kommun.</i>

3. Riksintressen				
Bedömning	Ingen påverkan	Viss påverkan	Betydande påverkan	Kommentar/ åtgärd
a) Riksintresse för naturvård	X			Planområdet berörs ej av Riksintresse för Naturvård.
b) Kustturism och friluftsliv	X			Planområdet berörs ej.
c) Friluftslivet	X			Planområdet berörs ej.
d) Obruten kust	X			Området omfattas inte av riksintresse för obruten kust.
e) Kulturmiljövård	X			Planområdet berörs ej.
f) Infrastruktur	X			Planområdet berörs ej.
g) Totalförsvaret	X			Planområdet berörs ej.
h) Yrkesfiske	X			Planområdet berörs ej.
i) Vindbruk	X			Planområdet berörs ej.
j) Ämnen och material	X			Planområdet berörs ej.

4. Naturmiljöer och Naturvärden				
Bedömning	Ingen påverkan	Viss påverkan	Betydande påverkan	Kommentar/ åtgärd
a) Natura 2000- område	X			Planområdet ingår inte i något Natura 2000-område.
b) Naturreservat	X			Planområdet ingår inte i något naturreservat.
c) Strandskydd	X			Planområdet omfattas inte av strandskydd.



d) Värdefull natur	X			Planområdet omfattas inte av värdefull natur.
e) Naturminnen	X			Planområdet omfattas inte av naturminnen.
f) Generellt biotopskydd	X			Planområdet omfattas inte av generellt biotopskydd.
g) Ängs- hagmarker	X			Planområdet ingår inte i ängs- och hagmarksområde.
h) Spridningskorridorer	X			Planområdet ingår inte i någon spridningskorridor.
i) Nyckelbiotoper	X			I planområdet finns inga nyckelbiotoper.
j) Biotopskyddsområden	X			I planområdet finns inga biotopskyddsområden.
k) Skyddsvärda träd	X			I planområdet finns inga skyddsvärda träd.

5. Djurliv

Bedömning	Ingen påverkan	Viss påverkan	Betydande påverkan	Kommentar/ åtgärd
a) Unika, hotade eller sällsynta arter	X			Inom planområdet har inga fynd hittats. På två olika platser 150 m från området har rapporterats Tornseglare samt Gråtrut, Duvhök, Havsörn och Grönfink.

6. Växtliv

Bedömning	Ingen påverkan	Viss påverkan	Betydande påverkan	Kommentar/ åtgärd
a) Unika, hotade eller sällsynta växtarter	X			Inga fynd hittade enligt Artportalen.

7. Friluftsliv och rekreation

Bedömning	Ingen påverkan	Viss påverkan	Betydande påverkan	Kommentar/ åtgärd
a) Friluftsliv & rekreation	X			Enligt Västerviks policy för grön- och blåstruktur omfattas inte området av riksintresse för friluftsliv och rekreation. Inom eller i angränsning till planområdet finns så kallad kvartersskog vilket består av skogsmark eller naturmark.
b) Gröna stråk	X			Se kommentar i punkt a.
c) Tysta områden	X			Se kommentar i punkt a.
d) Friyta för lek och annan utevistelse	X			Se kommentar i punkt a.
e) Strandskydd	X			Området omfattas inte av strandskydd.



8. Människors hälsa och säkerhet				
Bedömning	Ingen påverkan	Viss påverkan	Betydande påverkan	Kommentar/ åtgärd
a) Utsläpp	X			Utsläpp till luft från trafik förekommer ingen förändring i förhållande till gällande detaljplan.
b) Skyddsavstånd, ex. farligt gods industrier, djurhållning	X			Ingen förändring i förhållande till gällande detaljplan.
c) Buller och vibration		X		Genomförd trafikbullerutredning visar att anläggande av en cirkulationsplats inte kommer ha någon betydande påverkan på ekvivalent ljudnivå i framtiden. En trafikökning förväntas oavsett om cirkulationsplatsen byggs eller inte vilket också kommer vara den största källan till ökat buller framöver. En ökad bullernivå kan förväntas under anläggningsskedet men kommer därefter att upphöra.
d) Miljö kvalitetsnormer för buller	X			
e) Risk & säkerhet ex. omgivande verksamheter		X		Liten påverkan i anläggningsskedet. I färdigt skede medför planen en ökad säkerhet.
f) Farligt gods transportleder	X			Ingen transportled för farligt gods enligt NVDB.
g) Trafiksäkerhet		X		Den nya planen syftar till att höja trafiksäkerheten samt utveckla cykelvägnätet och göra säkrare gångpassager. Det blir en påverkan under anläggningsskedet vid ex. omledning av trafik, arbetsmaskiner i området m.m. dock under en begränsad tid.
h) Turistdestinationer	X			
i) Riskområden för markradon	X			
j) Elektriska-/ magnetiska fält	X			
k) Ljus & Lukt		X		Planen medför ökad allmänbelysning, punktbelysning från skyltar och ljus från trafiken i området. Detta ger en större belysningsmängd än tidigare.
l) Avfall & återvinning	X			
m) Byggskedet		X		Ökad trafik i området under byggtiden. Störningsrisk pga. buller under byggnation och buller från tung fordonstrafik.



n) Översvämning	X			Området ligger på norra sidan av en naturlig höjdrygg. Marken är relativt kuperad. Mitten av korsningen på folkparksvägen-vattentornsvägen ligger 47,6 m ö h, sydöstra hörnet 46 m ö h samt nordvästra hörnet 49 m ö h. Enligt dagvattenutredning bör planområdet höjsättas på sådant vis att skador inte uppstår vid skyfall.
o) Risk för erosion, ras & skred	X			Enligt "Strategi för klimatanpassning – tematiskt tillägg till Västerviks kommuns översiktsplan" är inte planområdet utpekad som skredriskområde (utifrån multikriterieanalys). Området är inte utpekad som skredriskområde i Länsstyrelsens inventering.
p) Miljö- och hälsofarliga ämnen i verksamhet	X			I dagsläget finns inga anmälnings- eller tillståndspliktiga verksamheter i området.
q) Trygghet			X	Planområdet ligger nära bostäder och Coop vilket inger en trygghet. Området ingår i ett transportstråk där gatubelysning finns. Säkrare trafikmiljö med föreslagna trafikåtgärder.
r) Jämställdhet			X	Genomförande av planen innebär bättre tillgänglighet för kvinnor och barn (den grupp som åker mest kollektivt) samt funktionsnedsatta att ta sig i och med att kollektivtrafiken förbättras. Busshållplatserna görs om vilket gör att dessa går lättare att anpassa till funktionsnedsatta.
s) Tillgänglighet			X	Cirkulationsplatsen i korsningen Folkparksvägen/vattentornsvägen kan ge förbättrad tillgängligheten till området i samband med ökad trafiksäkerhet.
t) Barnperspektivet			X	Trafiksäkerheten för barn- och ungdomar kommer att öka vid genomförande av planförslaget. Bedömning har gjorts med utgångspunkt från kommunstyrelsens <i>Checklista för barnperspektivet</i> .
u) Höjda havsnivåer	X			Planområdet ligger betydligt mycket högre än havsytan, mer än 45 m.

9. Mark

Bedömning	Ingen påverkan	Viss påverkan	Betydande påverkan	Kommentar/ åtgärd
-----------	----------------	---------------	--------------------	-------------------



a) Större opåverkade områden	X			
b) Värdefulla geologiska formationer	X			Eftersom planområdet redan är ianspråktaget enligt gällande detaljplan bedöms det inte bli någon påtaglig påverkan på omgivningen.
c) Geologiska förhållanden	X			Inom området består marken av postglacial sand/grus samt grusig morän enligt SGU:s karttjänst.
d) Markföroreningar	X			Ett potentiellt förorenat område (ID 137127) har identifierats strax väster om planområdet enligt Länsstyrelsens EBH-karta. Objektet har inte riskklassats. Verksamhetsbransch: bilvårdsanläggning, bilverkstad samt åkerier. Om föroreningar i marken upptäcks vid hantering av massor så ska detta anmälas till kommunen.
e) Översvämningsrisk	X			Enligt dagvattenutredning bör planområdet höjdsättas på sådant vis att skador inte uppstår vid skyfall.
f) Åkermark och skogsmark	X			Planområdet omfattar ingen åker- eller skogsmark.
g) Servitut och gemensamhetsanläggning	X			Berörs ej.
h) Massbalans	X			Massbalans inom planområdet ska eftersträvas i största möjliga utsträckning.
i) Annat	X			

10. Vatten				
Bedömning	Ingen påverkan	Viss påverkan	Betydande påverkan	Kommentar/ åtgärd
a) Vattenskyddsområde	X			
b) Miljö kvalitetsnormer för vatten	X			Kvännaren samt Yttre Gamlebyviken är närmsta ytvattenförekomsterna. Kvännaren är recipient för dagvattnet från området och uppnår ej god kemisk status samt måttlig ekologisk status. Miljö kvalitetsnorm finns gällande god ekologisk status 2033 samt god kemisk ytvattenstatus. Enligt genomförd dagvattenutredning kommer den årliga föroreningsmängden från området minska efter att föreslagna reningsåtgärder implementeras. Vilket innebär att påverkan på MKN hos recipienten bedöms minst vara likvärdig med befintlig situation och att vissa kvalitetsfaktorer eventuellt



Bedömning	Ingen påverkan	Viss påverkan	Betydande påverkan	Kommentar/ åtgärd
				kan påverkas i positiv riktning av exploateringen.
c) Våtmarker	X			I planområdet finns inget utpekade våtmarksområde.
d) Grundvatten		X		Ett grundvattenmagasin med ID 230100050 går in i sydvästra delen av området. Enligt dagvattenutredning bör försiktighet vidtas vid infiltration av potentiellt förorenat dagvatten dock borde infiltration vara möjlig.
e) Ytvatten	X			Se punkt b för kommentar.
f) Dagvatten		X		Dagvattenhanteringen planeras att förbättras i samband med ändringen i detaljplanen genom svackdiken samt makadamdiken. Dagvattenrecipienten för området är Kvännaren.
g) Avrinningsområde	X			Enligt dagvattenutredning krävs en fördröjningsvolym på ca 66 m ³ för att utjämna det framtida dagvattenflödet till det befintliga. För att minska föroreningsbelastningen föreslås anläggande av svackdiken och makadamdiken.
h) Vattenförsörjning	X			Planområdet kommer inte ha någon påverkan på vattenförsörjningen.
i) Anslutning till kommunalt avlopp	X			Planområdet är redan anslutet till kommunala dagvattenledningar.
j) Vattenverksamhet, enligt MB 11 kap. 3 §	X			

11. Luft

Bedömning	Ingen påverkan	Viss påverkan	Betydande påverkan	Kommentar/ åtgärd
a) Miljö kvalitetsnormer för luft	X			Positiv åtgärd. Planåtgärden som innebär en byggnation av en cirkulationsplats innebär jämnare trafikflöde.
b) Luftutsläpp från verksamhet/ trafik	X			Trafiken har ökat de senaste åren och med stadens utbyggnad kan det förväntas att en ökning kommer ske över tid. Planåtgärden som innebär en byggnation av cirkulationsplats innebär jämnare trafikflöde.
c) Damm, sot & lukt	X			Viss påverkan under anläggningsskedet. Begränsad tid.

12. Klimatfaktorer



Bedömning	Ingen påverkan	Viss påverkan	Betydande påverkan	Kommentar/ åtgärd
a) Lokalklimat	X			Av de befintliga träd som finns i området bör så många som möjligt bevaras för att skapa ett grönare lokalklimat.
b) Ljusförhållanden	X			
c) Ökad nederbörd (klimatförändring)	X			
d) Värmeböljor ex. höjda temperaturer	X			Av de befintliga träd som finns i området bör så många som möjligt bevaras.

13. Landskap

Bedömning	Ingen påverkan	Viss påverkan	Betydande påverkan	Kommentar/ åtgärd
a) Landskapsbild	X			
b) Stadsbild	X			
c) Landmärken	X			
d) Vindbruk	X			

14. Kulturmiljöer och Kulturvärden

Bedömning	Ingen påverkan	Viss påverkan	Betydande påverkan	Kommentar/ åtgärd
a) Kulturresevat	X			
b) Kulturhistorisk miljö/ landskap	X			
c) Historiska samband	X			
d) Byggnadsminne	X			
e) Fornminne	X			
f) Kyrkor	X			
g) Kulturhistorisk byggnad	X			
h) Industrimiljö	X			

15. Infrastruktur

Bedömning	Ingen påverkan	Viss påverkan	Betydande påverkan	Kommentar/ åtgärd
a) Riksintresse kommunikationsanläggningar	X			
b) Farligt godsleder	X			
c) Järnväg	X			
d) Väg ex. ökad trafik/ ändrade trafikförhållanden		X		Positiv åtgärd. Planätgården som innebär en byggnation av en cirkulationsplats



				innebär jämnare trafikflöde och ökad säkerhet.
e) Flygplats	X			
f) Farled	X			
g) Teknisk infrastruktur (VA, el, fiber, fjärrvärme etc.)	X			Planen kan medföra en del ombyggnad av brunnar osv. Detta har dock ingen påverkan.
h) Barriäreffekter	X			

16. Planens påverkan på motstående eller gemensamma intressen

Bedömning	Ingen påverkan	Viss påverkan	Betydande påverkan	Kommentar/ åtgärd
a) Motstridiga intressen i planen	X			
b) Mellankommunala intressen	X			

17. Materiella värden

Bedömning	Ingen påverkan	Viss påverkan	Betydande påverkan	Kommentar/ åtgärd
a) Naturresurser med högre förnyelseförmåga (ex: Skog fiske, jordbruk)	X			
b) Naturresurser med ingen/ låg förnyelseförmåga (ex åkermark, mineraler, energiresurser)	X			
Bedömning	Ingen påverkan	Viss påverkan	Betydande påverkan	Kommentar/ åtgärd
c) Ökat alstrande av avfall som ej återanvänds, ex massor som deponeras.		X		Under anläggandet kan uppstå massor som ej kan återanvändas och deponeras.
d) Ökad användning av icke förnyelsebar naturresurs, ex grus- och bergtäkter, dricksvatten		X		Vid anläggandet kan användning av icke-förnyelsebara resurser öka.
e) Ökad användning av icke förnyelsebar energi.	X			
f) Övriga materiella värden	X			

18. Sammanvägd bedömning

	Ja	Nej	Kommentar
Är bedömning av effekterna av stor osäkerhet?		Nej	
Är effekterna varaktiga eller oåterkalliga?	Ja		Exploateringen av området som kan ske till följd av planen kan ses som varaktig. Dock ingen större förändring i förhållande till gällande plan för området.



Andra lokaliseringalternativ för projektet bör övervägas		Nej	
--	--	-----	--

De åtgärder som medges i detaljplanen bedöms inte:

- Stå i konflikt med de grundläggande bestämmelserna för hushållning med mark- och vattenområden, 3 kap miljöbalken.
- Stå i konflikt med de särskilda bestämmelserna för hushållning med mark och vatten för vissa områden i landet, 4 kap miljöbalken.

MEDVERKANDE TJÄNSTEPERSONER

Undersökning av betydande miljöpåverkan har genomförts av Norconsult AB genom Julia Wallemyr. I processen att ta fram förslag till detaljplan har tjänstepersoner på enheten för samhällsbyggnad och, miljö- och byggnadskontoret samt Västervik Miljö & Energi AB medverkat.

Norconsult AB	Kommunstyrelsens förvaltning
Julia Wallemyr	Anna Herge
Miljöhandläggare	Planarkitekt