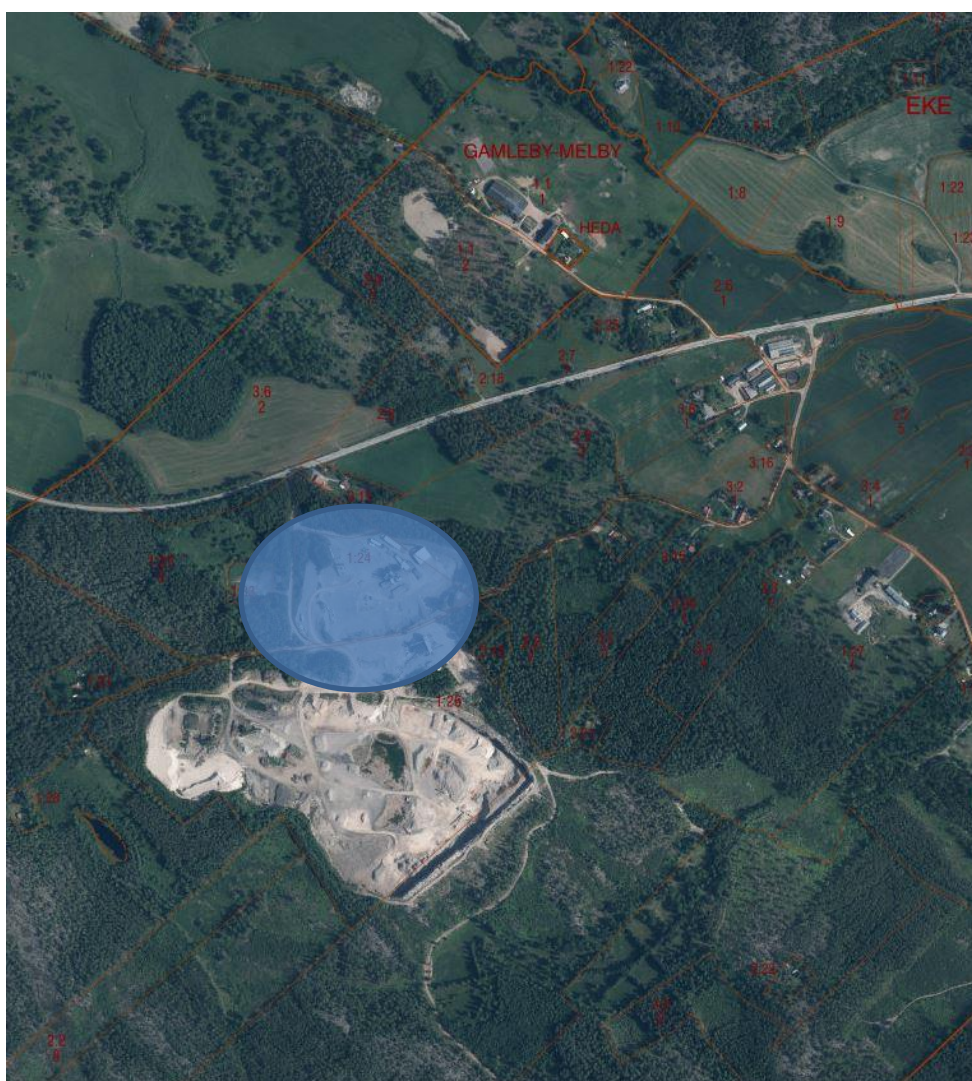




Planarkitekt
Anna Herge
0490- 25 40 70
anna.herge@vastervik.se

UNDERSÖKNING AV BETYDANDE MILJÖPÅVERKAN



Planbesked för Heda 1:24 mfl.

Gamleby, Västerviks kommun, Kalmar län



UNDERSÖKNING

Undersökningen syftar till att identifiera och uppmärksamma eventuella risker och konflikter mellan önskemålen om exploatering och miljö, hälsa eller hushållning av naturresurser. Undersökningen ska utgöra underlag för kommunens beslut om en miljöbedömning ska utföras för detaljplanen. Enligt 6 kap. 5 § miljöbalken (1998:808) ska kommunen göra en undersökning av behovet av en strategisk miljöbedömning när en detaljplan eller ett program ska upprättas eller ändras. Kommunen ska bedöma om någon enskild eller flera aspekter tillsammans kan antas medföra en betydande miljöpåverkan. Ju större sannolikheten är för en viss typ av miljöpåverkan, desto större är risken för att planen kan antas medföra en betydande miljöpåverkan. Exempel på vad betydande miljöpåverkan kan vara är, påverkan på ett Natura2000 -område eller ett riksintresseområde. Bedöms planen inte medföra någon betydande miljöpåverkan hanteras miljöfrågorna inom ramen för detaljplanarbetet. För en plan som kan antas innebära betydande miljöpåverkan ska enligt 6 kap 6 § miljöbalken (1998:808) en strategisk miljöbedömning göras.

Undersökningen ska enligt 6 kap 6 § miljöbalken innebära att kommunen eller myndigheten

1. **identifierar omständigheter som talar för eller emot en betydande miljöpåverkan och**
2. **samråder i frågan om betydande miljöpåverkan med de kommuner, länsstyrelser och andra myndigheter som på grund av sitt särskilda miljöansvar kan antas bli berörda av planen eller programmet, om myndigheten eller kommunen inte redan i identifieringen kommer fram till att en strategisk miljöbedömning ska göras.**

Undersökningen av betydande miljöpåverkan grundas på en checklista som ger en övergripande bild av planområdets förutsättningar och plangenomförandets eventuella miljöpåverkan. Checklistan sammanfattas i en sammanvägd bedömning om planen kan antas medföra en betydande miljöpåverkan.

Bedömningarna som görs är **PRELIMINÄRA** och kan behöva omvärderas om ny kunskap tillförs planen.



PLATSENS FÖRUTSÄTTNINGAR

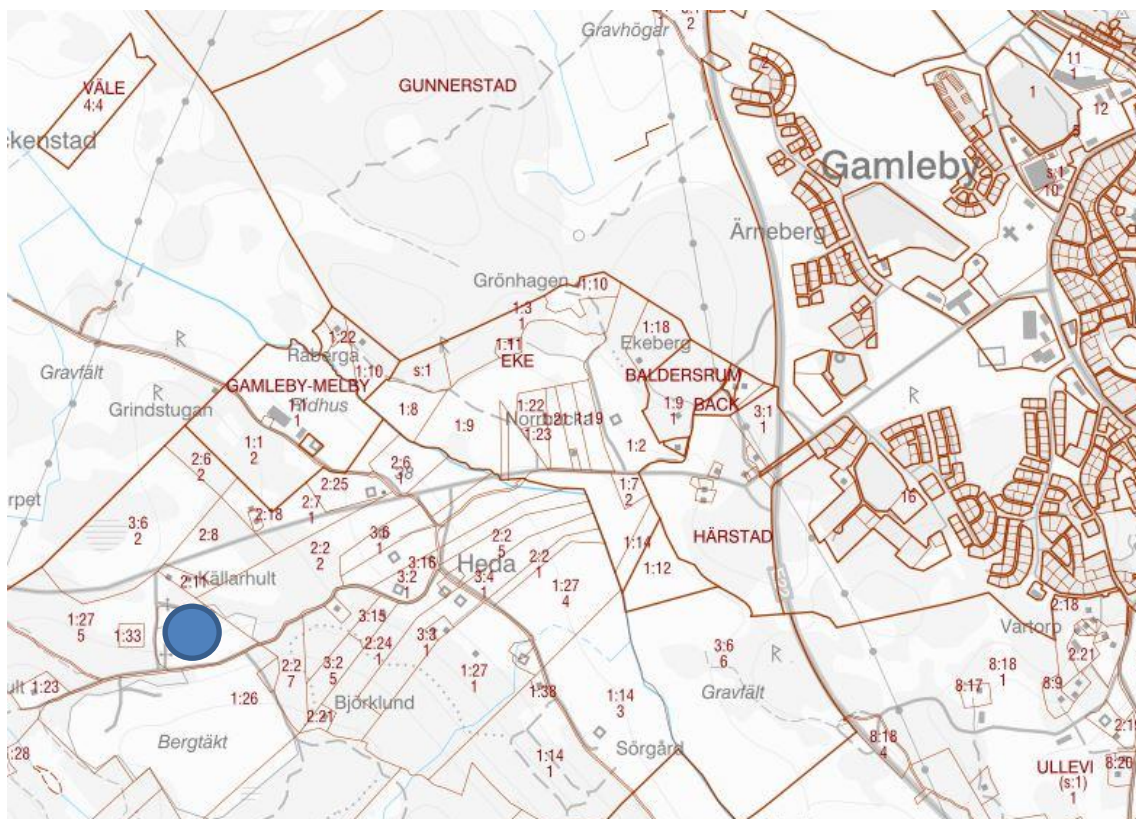
Utredningsområdet Heda 1:24 är beläget ca 3 km väster om Gamleby tätort. Inom aktuell och angränsande fastighet i söder har det tidigare bedrivits en miljöfarlig verksamhet i form av lagring av icke-miljöfarligt avfall, täktverksamhet samt ett asfaltverk. Miljötillstånd för täktverksamhet är fortfarande aktivt men asfaltstillverkningen är nedlagd och nuvarande fastighetsägare är nu i färd med att efterbehandla fastigheten. I och med efterbehandlingen bedöms det inte föreligga någon risk för större markföroreningar.

Det finns inga kända utpekade natur-, - eller kulturvärden inom fastigheten. Den gränsar dock till ett område som är utpekad som riksintresse för kulturmiljövården på grund av sin stora mängd fornlämningar. Riksintresset bedöms inte påverkas negativt om planen skulle genomföras.

Aktuell fastighet nås idag via en enskild grusväg som ansluter till den statliga vägen 842. Anslutningsvägen är belägen inom en annan fastighet än ansökan avser. Det finns en gemensamhetsanläggning för väg som Heda 1:24 har andel i.

I närområdet finns fyra bostadsfastigheter belägna. En ca 95 meter norr om aktuell fastighet, en annan ca 280 m nordöst, en tredje ca 280 meter sydöst och en fjärde ca 300 meter väster om aktuell fastighet. Nuvarande fastighetsägare har rådighet över fastigheterna i väster och sydöst. Det finns också ett motionsspår och en klubbstuga som nyttjas av Gamleby orienteringsklubb i området.

Ca 600 meter väster om fastigheten är en 130 kV elledning placerad och i anslutning till fastigheten i öster ligger ytterligare en starkströmsledning.



Planområdets läge.

PLANENS TÄNKBARA EFFEKTER

Fastighetsägaren som ansökt om en ny detaljplan önskar att uppföra en biogasanläggning på den aktuella fastigheten. Anläggningen ska ta emot bland annat gödsel från närliggande jordbruksföretag och förädla den till biogas. Förädlingsprocessen är uppdelad i många olika steg och inkluderar buffertlagring, förbehandling och blandning av biologiska avfall, röt-kammare och rötning och hygienisering, gassystem med uppgradering och kondensering till flytande biogas. I verksamheten ingår också lagring av fast och flytande biogödsel, lagring av flytande biogas med gasutlastning, eventuellt lagring av koldioxid samt lokalväg, parkering och kontorslokaler för företagets anställda.

En biogasanläggning är en tillståndspliktig verksamhet som antas medföra betydande miljöpåverkan.

I området finns ingen detaljplan eller områdesbestämmelser. Ett förslag till stadsplan för aktuell plats togs fram 1975 som skulle möjliggöra för industriändamål men den fastställdes aldrig. Det har bedrivits en miljöfarlig verksamhet i form av täktverksamhet, mottagande av icke-farligt avfall samt asfalttillverkning på platsen tidigare. Den nu aktuella verksamheten är av större riskklass än den tidigare varför ett flertal utredningar krävs i det fortsatta planarbetet.

Ett genomförande av planen kan få negativa konsekvenser för den bostadsfastighet som är belägen öster om aktuell plats. De kan utsättas för en större exponering av buller i form



av ökad trafik samt andra fysiska störningar så som luftföroreningar. Planens genomförande kan också få konsekvenser på vägarna i området eftersom farligt gods kommer att transporteras till och från fastigheten. En passage till Gamleby OK:s klubbstuga måste säkerställas.

Eventuella negativa konsekvenser kan dock minimeras med säkerhetsavstånd och säkerhetshöjande åtgärder.

Planen kommer att få positiva miljöeffekter då metan kan tas omhand på ett resurseffektivt sätt samtidigt som ekologisk och fossilfri näring återges till åkermarken. Verksamheten kommer också att hjälpa till att nå statliga, regionala och lokala miljömål kring omställning till förnybara bränslen. Anläggningen har positiv inverkan på omställningen till mer förnybara energislag och kan i det stora perspektivet ha effekt på olika delmål i Agenda 2030-arbetet. Vid full produktion i anläggningen kommer det produceras ca 70 GWh (5000 ton) biogas och 270 000 ton biogödsel per år vilket motsvarar bränsle till ca 50 % av kommunens av alla bilar i Västerviks kommun och 25 % av gödselbehovet i Kalmar län. Utöver klimatnyttan så kommer genomförandet av detaljplanen leda till att självförsörjningsgraden för inhemsk elproduktion ökar och behovet av importerad energi inte blir lika stort.

NOLLALTERNATIV

Nollalternativet innebär att tänkt verksamhet inte kan etablera sig på platsen och att området förblir en outnyttjad resurs till följd av asfaltverkets nedläggning. Det stora och viktiga arbetet med att ställa om till mer förnybara energislag samt möjligheten att nyttja avfall som en resurs skulle också gå om intet om ansökt åtgärd inte skulle kunna lokaliseras på platsen.

ALTERNATIVA LOKALISERINGAR

Lokalisering utanför planområdet

I Västerviks kommun är industrimark en bristvara. Den industrimark som finns tillgänglig i kommunen i övrigt är sämre lokaliserad utifrån den aktuella verksamhetens behov och skulle bland annat innebära längre transportvägar och att jungfrulig mark tas i anspråk. I samband med framtagandet av miljökonsekvensbeskrivningen ska en identifiering, beskrivning och bedömning av rimliga alternativ med hänsyn till planens syfte och geografiska räckvidd göras.

Aktuell lokalisering

Att lokalisera anläggningen på föreslagen plats skulle innebära en god hushållning av mark då det i dagsläget inte sker någon verksamhet inom området men marken sedan tidigare har varit ianspråktagen för industriändamål. Aktuell plats är strategiskt belägen i närhet till många stora jordbruksföretag och transportvägar (Blackstadvägen samt E22) vilket innebär att det går att nyttja den befintliga infrastrukturen även om den kan behöva stärkas.



SAMMANVÄGD BEDÖMNING

Den sammanvägda bedömningen är att en strategisk miljöbedömning enligt 6 kap 6 § Miljöbalken kommer att krävas. Kommunen bedömer att ett genomförande av planen kan antas innebära betydande påverkan för miljön, människors hälsa och säkerhet och hushållningen med mark, vatten och andra resurser. Planen möjliggör en verksamhet som alltid ska antas ha betydande miljöpåverkan i enlighet med 2 § Miljöbedömningsförordningen (2017:966), då den omfattas av tillståndsplikt enligt Miljöbalken (1998:808). Detta medför att detaljplanen skall åtföljas av en Miljökonsekvensbeskrivning (MKB).

CHECKLISTA

Checklistan nedan utgör ett underlag för en samlad bedömning av den inverkan planens genomförande kan medföra på miljö, hälsa och hushållningen med mark, vatten och andra naturresurser. Checklistan redovisar också vilka typer av miljöpåverkan som behöver utredas vidare i detaljplanprocessen men som inte bedöms innebära betydande miljöpåverkan.

Om "ja" på någon av frågorna nedan – planen innebär alltid betydande miljöpåverkan – miljöbedömning skall göras	Ja	Nej
Påverkar planen ett skyddsområde för bevarande av vilda fåglar eller bevarandeområde för bevarande av livsmiljöer samt vilda djur och växter, så att tillstånd krävs enligt 7 kap 28a § MB?		X
Kommer planen omfatta verksamheter eller åtgärder som anges i 2 § 2 st. Miljöbedömningsförordningen?	X	
Avser planen någon anläggning som räknas upp i 4 kap. 34 § 2 st. PBL 2010:900?	X	
Innebär planens genomförande betydande miljöpåverkan? (Sammanfattande ställningstagande utifrån checklistan nedan)	X	

1. Riksintresse totalförsvaret

Undantag från miljöbedömning: Skyldigheten att göra en strategisk miljöbedömning gäller inte för detaljplaner som endast syftar till att tjäna totalförsvaret eller räddningstjänsten.

Bedömning	Ja	Nej
a) Syftar detaljplanen endast till att tjäna totalförsvaret?		X
b) Syftar detaljplanen endast till att tjäna räddningstjänsten?		X



Bedöms projektet medföra eller påverkas av några väsentliga hälso- eller miljökonsekvenser vad gäller:				
Bedömning	Ingen påverkan	Viss påverkan	Betydande påverkan	Kommentar/ åtgärd
1. Måluppfyllelse				
a) Nationella miljömål		X		Det blir en påverkan i positiv riktning vad gäller möjligheten att minska den fossila bränsleanvändningen. Avfall används också som en resurs.
b) Regionala miljömål		X		Det blir en påverkan i positiv riktning vad gäller möjligheten att minska den fossila bränsleanvändningen. Avfall används också som en resurs.
c) Lokala miljömål		X		Det blir en påverkan i positiv riktning vad gäller möjligheten att minska den fossila bränsleanvändningen. Avfall används också som en resurs.



2. Berörda fysiska planer och program				
Bedömning	Ingen påverkan	Viss påverkan	Betydande påverkan	Kommentar/ åtgärd
a) Nationella planer	X			
b) Regionala planer	X			
c) Översiktsplan, fördjupad översiktsplan och tätortskarta		X		Kommunens översiktsplan anger att kommunen ska arbeta för att hjälpa till att stimulera näringslivets utveckling vilket är något som möjliggörs i och med ansökan. OP anger också att hänsyn ska tas till rekommenderade skyddsavstånd. Inriktningsmål att Västerviks kommun ska verka för en hållbar samhällsutveckling och för ett robust, energisnålt och klimatanpassat samhälle som är fossilbränslefritt 2030.
d) Grönstrukturplan	X			Ej aktuellt.
e) Kulturhistoriskt handlingsprogram, kulturmiljöprogram	X			Planområdet är inte utpekat i den nya, ännu ej antagna, kulturmiljöprogrammet. I det gällande kulturminnesvårdsprogram met från 1986 är området utpekat som karaktärsområde (fornlämningsområde) tillsammans med hela Gamleby tätort och omland. I det nya programmet har avgränsningen för fornlämningsområdet korrigerats så att det inte längre omfattar aktuellt område.
f) Planprogram	X			Planområdet omfattas inte av något planprogram.
g) Gällande detaljplan	X			Det finns ingen gällande detaljplan för området.
h) Policy för funktionshinder	X			Planen ska utformas i linje med policyn.
i) Västerviks Va- policy	X			Planen ska utformas i linje med policyn.
j) Andra lokala planer och program, policy, strategier		X		Planen ska utformas i linje med gällande program, policys och strategier. Kommunens energi- och klimatstrategi anger att kommunen ska stödja, inspirera och om möjligt få till stånd en etablering av lokal gödselbaserad biogasproduktion på lämplig plats och i lantbrukets egen regi.



3. Riksintressen				
Bedömning	Ingen påverkan	Viss påverkan	Betydande påverkan	Kommentar/ åtgärd
a) Riksintresse för naturvård	X			
b) Kustturism och friluftsliv	X			Området omfattas av riksintresse för kustturism och friluftsliv samt obruten kust. Ingen förändring utifrån dagens markanvändning.
c) Friluftslivet	X			Ej aktuellt
d) Obruten kust	X			Området omfattas av riksintresse för obruten kust. Ingen förändring utifrån dagens markanvändning.
e) Kulturmiljövård	X			Området gränsar i öster till riksintresse för kulturmiljö men aktuellt planförslag bedöms inte ha en påverkan på riksintresset.
f) Infrastruktur	X			Ej aktuellt
g) Totalförsvaret	X			Ej aktuellt
h) Yrkesfiske	X			Ej aktuellt
i) Vindbruk	X			Ej aktuellt
j) Ämnen och material	X			Ej aktuellt

4. Naturmiljöer och Naturvärden				
Bedömning	Ingen påverkan	Viss påverkan	Betydande påverkan	Kommentar/ åtgärd
a) Natura 2000-område	X			Planområdet ingår inte i något Natura 2000-område.
b) Naturresevat	X			Planområdet ingår inte i något naturresevat.
c) Strandskydd	X			Planområdet omfattas inte av strandskydd.
d) Värdefull natur	X			Ej aktuellt
e) Naturminnen	X			Ej aktuellt
f) Generellt biotopskydd	X			Ej aktuellt
g) Ängs- & hagmarker	X			Ej aktuellt
h) Spridningskorridorer	X			Ej aktuellt
i) Nyckelbiotoper	X			Ej aktuellt
j) Biotopskyddsområden	X			Ej aktuellt
k) Skyddsvärda träd	X			Ej aktuellt

5. Djurliv				
Bedömning	Ingen påverkan	Viss påverkan	Betydande påverkan	Kommentar/ åtgärd
a) Unika, hotade eller sällsynta arter	X			Ej aktuellt



6. Växtliv				
Bedömning	Ingen påverkan	Viss påverkan	Betydande påverkan	Kommentar/ åtgärd
a) Unika, hotade eller sällsynta växtarter	X			Ej aktuellt

7. Friluftsliv och rekreation				
Bedömning	Ingen påverkan	Viss påverkan	Betydande påverkan	Kommentar/ åtgärd
a) Friluftsliv & rekreation	X			Området omfattas av riksintresse för kustturism och friluftsliv. Ingen förändring i förhållande till dagens markanvändning. Inom närområdet finns motionsspår vilket det måste säkra tillgänglighet till
b) Gröna stråk	X			Ingen påverkan
c) Tysta områden	X			Ingen förändring utifrån tidigare markanvändning
d) Friyta för lek och annan utevistelse	X			Ingen påverkan
e) Strandskydd	X			Ingen påverkan

8. Människors hälsa och säkerhet				
Bedömning	Ingen påverkan	Viss påverkan	Betydande påverkan	Kommentar/ åtgärd
a) Utsläpp		X		Nytableringen kan leda till utsläpp av luktemissioner samt risk för utsläpp av miljöfarliga ämnen vid en olycka
b) Skyddsavstånd, ex. farligt gods industrier, djurhållning		X		Verksamheten har en hög riskklass och farlig gods-transporter kommer att ske till och från den. Området är ett industriområde idag och en ändrad typ av verksamhet behöver inte betyda att den negativa påverkan ökar. Riskhämmande åtgärder kommer att vidtas vid behov.
c) Buller och vibration		X		Viss påverkan beroende på verksamhetens art.
d) Miljökvalitetsnormer för buller	X			Ingen ändring gentemot tåkt/asfaltverk
e) Risk & säkerhet ex. omgivande verksamheter		X		Kan påverkas utifrån kumulativa effekter mellan olika verksamheter (tåkt & biogasanläggning)



f) Farligt gods transportleder			X	Etableringen kommer att leda till att farligt gods kommer att transporteras från verksamheten. Väg 842 kan behöva pekas ut som farligt gods-led.
g) Trafiksäkerhet			X	Kan bli en ökad trafikmängd utifrån tidigare verksamhet (ca 60 fordonsrörelser/dag med tung trafik och ca 20 persontransporter/dag för anställda). Annan infartsväg ska utredas vidare.
h) Turistdestinationer	X			Inte aktuellt
Bedömning	Ingen påverkan	Viss påverkan	Betydande påverkan	Kommentar/ åtgärd
i) Riskområden för markradon	X			Planområdet är lokaliserat till ett område med risk för lokal förekomst av högradonmark samt ett område med jordlager av isälvsmaterial. Radonsäkert byggande kan krävas.
j) Elektriska-/ magnetiska fält	X			Inte aktuellt
k) Ljus & Lukt			X	Föroreningar i form av lukt kan uppkomma i driftskede.
l) Avfall & återvinning			X	Positiv påverkan då avfallet från biogasproduktionen används som biogödsel.
m) Byggskedet			X	Ökad trafik i området under byggtiden. Störningsrisk pga. buller under byggnation och buller från tung fordonstrafik. Dock ingen större förändring i förhållande till tidigare verksamhet.
n) Översvämning	X			Aktuellt område ligger över 2,8 m över havsytan och riskerna för översvämning är små. Vissa mindre områden inom fastigheten riskerar att ansamla dagvatten i samband med skyfall. dagvattenhantering ska tittas vidare på.
o) Risk för erosion, ras & skred	X			Enligt "Strategi för klimatanpassning – tematiskt tillägg till Västerviks kommuns översiktsplan" är inte planområdet utpekad som skredriskområde (utifrån multikriterieanalys) Området är inte utpekad som skredriskområde i Länsstyrelsens inventering.
p) Miljö- och hälsofarliga ämnen i verksamhet			X	Verksamheten hanterar och förädlar miljö- och hälsofarliga ämnen. Risk för påverkan på människors hälsa och säkerhet är dock



				relativt liten på daglig basis. (endast vid eventuell olycka)
q) Trygghet	X			Ingen påverkan gentemot dagens läge.
r) Jämställdhet	X			Ingen påverkan
s) Tillgänglighet	X			Ingen påverkan
t) Barnperspektivet	X			Om det visar sig att påverkan på tillgängligheten till omgivande friluftsområde blir aktuellt kan detta innebära en negativ påverkan på barnperspektivet och deras möjlighet till rekreation.
u) Höjda havsnivåer				Området ligger över rekommenderad nivå för färdigt golv, +2,7 m.ö.h.

9. Mark				
Bedömning	Ingen påverkan	Viss påverkan	Betydande påverkan	Kommentar/ åtgärd
a) Större opåverkade områden	X			Området är redan ianspråktaget
b) Värdefulla geologiska formationer	X			Ej aktuellt
c) Geologiska förhållanden	X			Området består av isälvs sediment.
d) Markföroreningar	X			Marken har tidigare nyttjats för en miljöfarlig verksamhet men efterbehandling är förestående.
e) Översvämningsrisk	X			Ej aktuellt
f) Åkermark och skogsmark	X			Omkringliggande skogsmark bedöms inte påverkas fysiskt utan eventuellt endast pga. Skyddsavstånd till ansökt verksamhet.
g) Servitut och gemensamhetsanläggning	X			Gemensamhetsanläggning för väg som fastighetsägaren till Heda 1:24 har del i finns. Tillfartsväg till Gamleby OK:s klubbstuga behöver säkerställas.
h) Massbalans	X			Massbalans inom planområdet ska eftersträvas i största möjliga utsträckning.
i) Annat	X			



10. Vatten				
Bedömning	Ingen påverkan	Viss påverkan	Betydande påverkan	Kommentar/ åtgärd
a) Vattenskyddsområde	X			Ej aktuellt
b) Miljökvalitetsnormer för vatten		X		Dagvattnet kommer att tas omhand på bättre sätt än i dagsläget (dagvattendamm ska anläggas) vilket bör resultera i att förutsättningarna att nå MKN vatten inte försämrats.
c) Våtmarker	X			Ingen påverkan
d) Grundvatten	X			Ingen påverkan
e) Ytvatten	X			Ingen påverkan
f) Dagvatten	X			Se kommentar till "Miljökvalitetsnormer för vatten"
g) Avrinningsområde	X			Dagvattnet mynnar till sist i inre Gamlebyviken som behöver förbättra sin status. I och med dagvattenlösningar inom området så bedöms inte statusen försämrats.
h) Vattenförsörjning	X			Den framtida verksamhetsutövaren önskar att ansluta verksamheten till det allmänna Va-nätet. Enskild anläggning kommer att krävas om anslutning inte kan lösas.
i) Anslutning till kommunalt avlopp	X			Den framtida verksamhetsutövaren önskar att ansluta verksamheten till det allmänna Va-nätet. Enskild anläggning kommer att krävas om anslutning inte kan lösas.
j) Vattenverksamhet, enligt MB 11 kap. 3 §	X			Inte aktuellt

11. Luft				
Bedömning	Ingen påverkan	Viss påverkan	Betydande påverkan	Kommentar/ åtgärd
a) Miljökvalitetsnormer för luft	X			Inte aktuellt
b) Luftutsläpp från verksamhet/ trafik	X			Inte aktuellt
c) Damm, sot & lukt		X		Damm från väg kan uppkomma om beläggning med asfalt ej sker. Luktstörningar kan uppkomma men skyddsåtgärder kan begränsa olägenhet.



12. Klimatfaktorer				
Bedömning	Ingen påverkan	Viss påverkan	Betydande påverkan	Kommentar/ åtgärd
a) Lokalklimat	X			Ingen påverkan
b) Ljusförhållanden		X		Påverkan i form av belysning inom verksamhetsområde
c) Ökad nederbörd (klimatförändring)	X			Inte aktuellt
d) Värmeböljor ex. höjda temperaturer	X			Inte aktuellt

13. Landskap				
Bedömning	Ingen påverkan	Viss påverkan	Betydande påverkan	Kommentar/ åtgärd
a) Landskapsbild		X		Cistern på 25 m kommer att synas på långt håll. Arkitektonisk utformning kan leda till att påverkan på landskapsbilden blir begränsad.
b) Stadsbild	X			Inte aktuellt
c) Landmärken	X			Inte aktuellt
d) Vindbruk	X			Inte aktuellt

14. Kulturmiljöer och Kulturvärden				
Bedömning	Ingen påverkan	Viss påverkan	Betydande påverkan	Kommentar/ åtgärd
a) Kulturresevat	X			Inte aktuellt
b) Kulturhistorisk miljö/ landskap	X			Området gränsar till riksintresse för kulturmiljö men planen bedöms inte påverka.
c) Historiska samband	X			Inte aktuellt
d) Byggnadsminne	X			Inte aktuellt
e) Fornminne	X			Inte aktuellt
f) Kyrkor	X			Inte aktuellt
g) Kulturhistorisk byggnad	X			Inte aktuellt
h) Industrimiljö	X			Inte aktuellt

15. Infrastruktur				
Bedömning	Ingen påverkan	Viss påverkan	Betydande påverkan	Kommentar/ åtgärd
a) Riksintresse kommunikationsanläggningar	X			Ingen påverkan
b) Farligt godsleder		X		Biogasen är att klassa som farligt gods när den transporteras varför befintlig eller



				tillkommande tillfartsväg behöver undersökas närmare för att säkerställa ändamålsenlig utformning.
c) Järnväg	X			Ingen påverkan
d) Väg ex. ökad trafik/ ändrade trafikförhållanden		X		Påverkan i form av fler transporter och av annan riskklass än idag.
e) Flygplats	X			Inte aktuellt
f) Farled	X			Inte aktuellt
g) Teknisk infrastruktur (VA, el, fiber, fjärrvärme etc.)	X			Planområdet har i dagsläget inte tillgång till erforderlig teknisk infrastruktur. Detta behöver undersökas vidare i kommande planarbete.
h) Barriäreffekter	X			Ingen förändring

16. Planens påverkan på motstående eller gemensamma intressen

Bedömning	Ingen påverkan	Viss påverkan	Betydande påverkan	Kommentar/ åtgärd
a) Motstridiga intressen i planen	X			Inte aktuellt
b) Mellankommunala intressen	X			Inte aktuellt

17. Materiella värden

Bedömning	Ingen påverkan	Viss påverkan	Betydande påverkan	Kommentar/ åtgärd
a) Naturresurser med högre förnyelseförmåga (ex: Skog, fiske, jordbruk)	X			Inte aktuellt
b) Naturresurser med ingen/ låg förnyelseförmåga (ex åkermark, mineraler, energiresurser)	X			Inte aktuellt
c) Ökat alstrande av avfall som ej återanvänds, ex massor som deponeras.	X			Inte aktuellt
d) Ökad användning av icke förnyelsebar naturresurs, ex grus- och bergtäkter, dricksvatten	X			Inte aktuellt
e) Ökad användning av icke förnyelsebar energi.	X			Inte aktuellt
f) Övriga materiella värden	X			Inte aktuellt



18. Sammanvägd bedömning			
	Ja	Nej	Kommentar
Är bedömning av effekterna av stor osäkerhet?		Nej	
Är effekterna varaktiga eller oåterkalliga?	Ja		Exploateringen av området som kan ske till följd av planen kan ses som varaktig. Dock ingen förändring i förhållande till nuvarande markanvändning.
Andra lokaliseringalternativ för projektet bör övervägas		Nej	Lokaliseringen kommer att prövas i kommande MKB.

De åtgärder som medges i detaljplanen bedöms inte:

- Stå i konflikt med de grundläggande bestämmelserna för hushållning med mark- och vattenområden, 3 kap miljöbalken.
- Stå i konflikt med de särskilda bestämmelserna för hushållning med mark och vatten för vissa områden i landet, 4 kap miljöbalken.

MEDVERKANDE TJÄNSTEPERSONER

Undersökningen med checklista har genomförts av kommunens tjänstepersoner utifrån tillgängligt och känt kunskapsunderlag utifrån dags dato. Undersökningen kan förändras genom att nya fakta tillförs under planprocessen som kan påverka och ändra tidigare bedömningar. Följande tjänstepersoner har varit delaktiga under arbetet:

Fanny Hansson, Planarkitekt
Anna Herge, Planarkitekt