



VÄSTERVIKS  
KOMMUN

**Kommunstyrelsens förvaltning**

Enheten för samhällsbyggnad

2026-04-01

# **Befolkningsprognos**

**Västerviks kommun 2026-2036**



## Sammanfattning av prognosen:

- Till år 2036 förväntas en minskning av kommunens befolkning. Antalet invånare väntas vara 1300 färre vid prognosperiodens slut än vid utgången av 2026.
- Födelseunderskottet förväntas vara i genomsnitt ca 250 individer per år under prognosperioden.
- Antalet födda barn väntas vara fortsatt lågt sett i historiskt perspektiv. Det väntas födas i genomsnitt 280 barn per år under de kommande tio åren, vilket är 30 färre per år jämfört med föregående tioårsperiod (2016-2025)
- Antalet invånare i förskoleålder, 1-5 år, förväntas minska med cirka 120 fram till 2027 för att sedan ligga stabilt och från 2032 öka svagt. 2036 väntas antalet vara på en liknande nivå som vid utgången av 2025.
- Antalet invånare i grundskoleålder, 6-15 år, beräknas minska under prognosperioden och vara runt 550 färre 2036 än vid utgången av 2025.
- Antalet invånare i gymnasieålder, 16-18 år, prognostiseras att ligga runt ca 1200 individer under hela prognosperioden.
- Antalet invånare i yrkesaktiv ålder, 20-64 år, beräknas minska med nästan 1000 individer under prognosperioden. Samtidigt ökar antalet invånare i icke-yrkesaktiva åldrar, vilket leder till en ökande demografisk försörjningskvot.
- Antalet invånare i pensionsålder, 65 år och äldre, beräknas öka i en jämn takt med i genomsnitt ca 50 per år till år 2032, för att sedan ligga runt 11500.
- Antalet invånare 80 år och äldre beräknas öka med ca 20% under prognosperioden.



## Innehåll

Sammanfattning av prognosen: .....	2
Inledning .....	4
Året som gick .....	4
Födda och avlidna .....	5
In- och utflyttning .....	5
Nuvarande åldersstruktur .....	6
Åldersstruktur hos in- och utflyttare .....	7
Prognos .....	8
Folkmängd efter ålder vid årets slut .....	8
Barn och ungdomar .....	9
Förskola .....	10
Grundskola .....	11
Gymnasiet .....	12
Ålderspensionärer .....	13
Yrkesaktiva åldrar och övriga åldrar .....	14
Påverkan på kommunala verksamheter .....	15
Metod och förutsättningar .....	16
Födda och avlidna .....	16
In- och utflyttning .....	18
Inrikes flyttning .....	19
Utrikes flyttning .....	20
Allmänt om prognososäkerhet .....	21



## Inledning

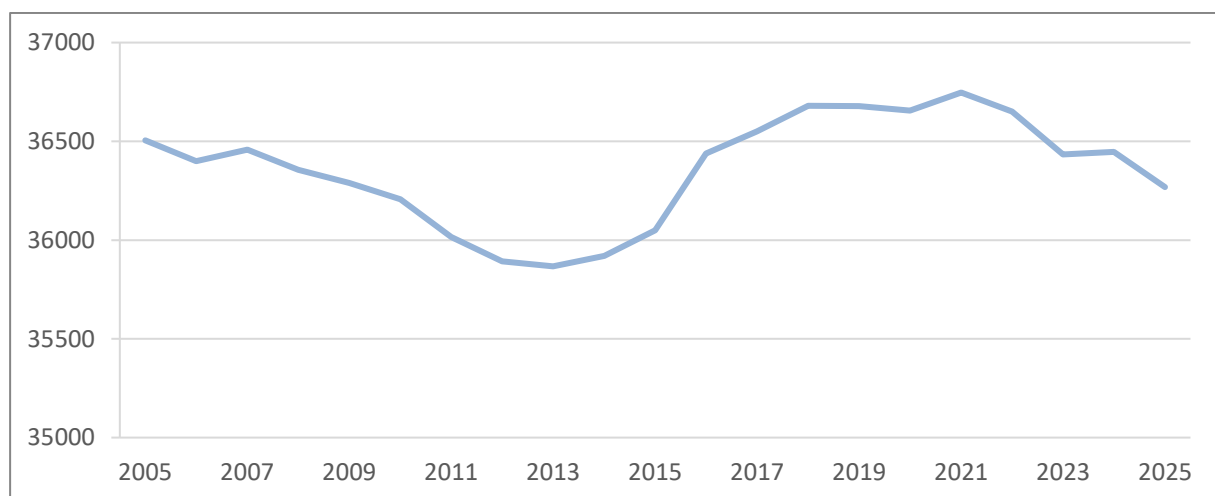
I denna rapport presenteras årets befolkningsprognos för Västerviks kommun. Prognosen avser kommande elvaårsperiod, 2026-2036, och bygger på en rad antaganden och data om befolkningen i fråga om flyttningar, födelsetal och dödlighet. Dessa antaganden beskrivs närmare i avsnittet Metod och förutsättningar.

Prognosarbetet genomförs i flera steg. I detta första steg görs en prognos för hela kommunens befolkning uppdelat på ålder och kön, så kallad totalprognos. Med totalprognosen som grund kommer sedan prognoser på delområdesnivå att tas fram.

Befolkningsutvecklingen under de kommande åren påverkas i hög grad av händelser i omvärlden. Sett i backspegeln är det sådana yttre faktorer som haft störst betydelse för kommunens befolkningstillväxt det senaste decenniet – särskilt flyktingströmmarna 2015–2016 och Coronapandemin. De senaste åren har dessutom präglats av en ökande global oro, med väpnade konflikter, ekonomisk osäkerhet och omfattande förändringar i Sveriges migrationspolitik. Den påverkan sådana omvärldsfaktorer har på människors beteenden, liksom den osäkerhet de medför, är viktig att ha i åtanke vid läsning av befolkningsprognosen.

## Året som gick

Vid utgången av 2025 hade Västerviks kommun 36 269 invånare, en minskning med 178 invånare jämfört med året innan. Den uppåtgående trenden mellan 2014 och 2022, främst driven av utrikes inflyttningar, har vänt till en nedgång. I takt med att antalet utrikes inflyttningar har avtagit har befolkningsutvecklingen i kommunen planat ut och minskat tre av de fyra senaste åren. Den huvudsakliga förklaringen till den negativa befolkningsutvecklingen är åldersstrukturen på befolkningen i kommunen. Relativt få unga individer i familjebildande åldrar i kombination med en stor andel äldre ger låga födelsetal och stora födelseunderskott. Därtill har en minskad fruktsamhet under de senaste tio åren förstärkt detta mönster.

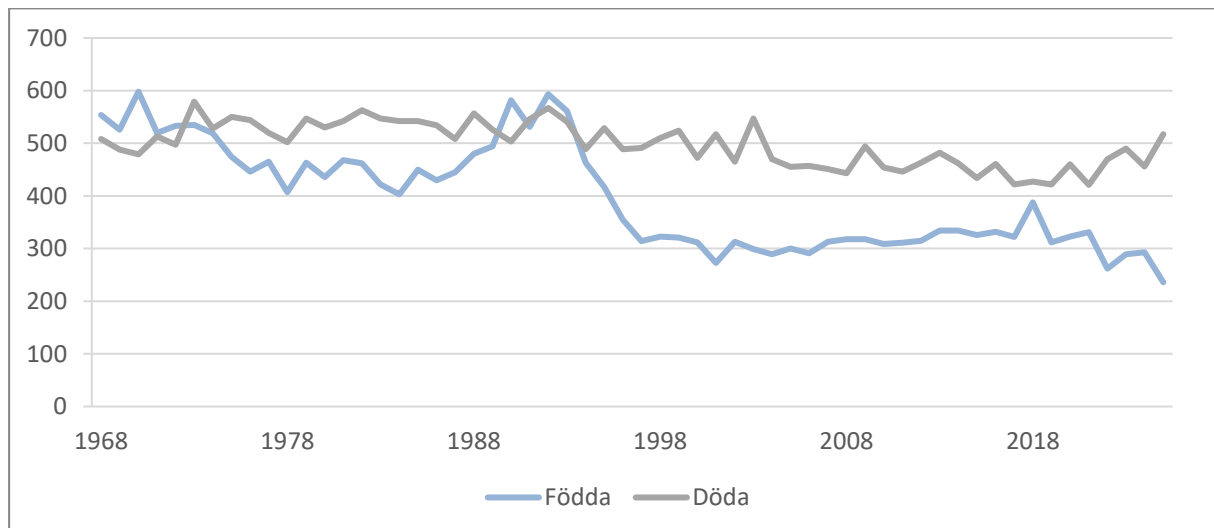


Befolkningsutveckling i Västerviks kommun 2005-2025



## Födda och avlidna

Precis som under de tre föregående åren var födelsetalen historiskt sett låga under 2025. Det föddes endast 236 barn i kommunen. Så låga födelsetal har vi inte sett på 50 år. Den fortsatta trenden med lägre födelsetal syns även på riksnivå. Antalet födda barn i Sverige 2025 var det lägsta sedan 2002. Regeringen tillsatte under 2025 en utredning för att klarlägga orsakerna bakom de låga födelsetalen. Sentida forskning pekar mot att en mer pessimistisk framtidssyn, med klimathot, osäker ekonomi och oro i omvärlden minskar benägenheten att skaffa barn. Därutöver leder ökande ålder hos förstföderskor till att tidsutrymmet att föda flera barn minskar. I och med att det saknas tydlig koppling mellan det minskande barnafödandet och cykliska samhällsfenomen är den framtida utvecklingen på området svårbedömd. Det finns dock inte mycket som pekar mot att födelsetalen ska öka markant i närtid. Alltmer tyder istället på att barnafödandet är på väg att etablera sig på en ny, lägre nivå.



Antal födda och döda i Västerviks kommun, 1968-2025

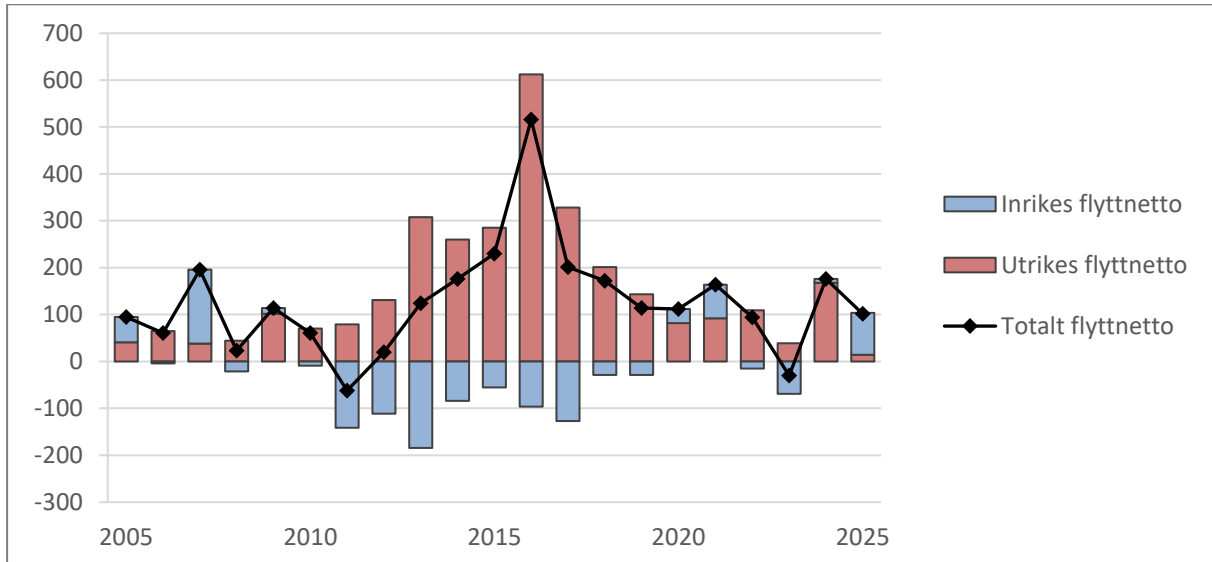
För Västerviks kommunens del innebar de låga födelsetalen 2025 i kombination med något fler avlidna än de senaste åren, att födelseunderskottet blev anmärkningsvärt stort, -281. Det var det näst största födelseunderskottet bland samtliga Sveriges kommuner under 2025 i absoluta tal.

## In- och utflyttning

Kommunen hade ett positivt flyttnetto under 2025, +102. Den största delen av det positiva flyttnettot kan härledas till inrikes inflyttning. De senaste 15 åren har annars invandring stått för den största delen av nettoflyttningarna till kommunen. Trots oroligheter i vårt närområde har antalet utrikes inflyttare till kommunen varit relativt lågt sedan corona-pandemin bröt ut. Den möjlighet för skyddssökande från Ukraina enligt massflyktsdirektivet att folkbokföra sig i Sverige som infördes 2024 gav en kortvarig ökning av invandringen till kommunen. Under 2025 var dock invandringsciffrorna tillbaka på låga nivåer. Faktum är att invandringen till kommunen var den lägsta sedan 2010.



Nedbrutet var kommunens flyttnetto för utrikes flyttningar +14 medan flyttnettot för inrikes flyttningar var +90 under 2025. Det inrikes flyttnettot har inte varit så högt sedan 2007.

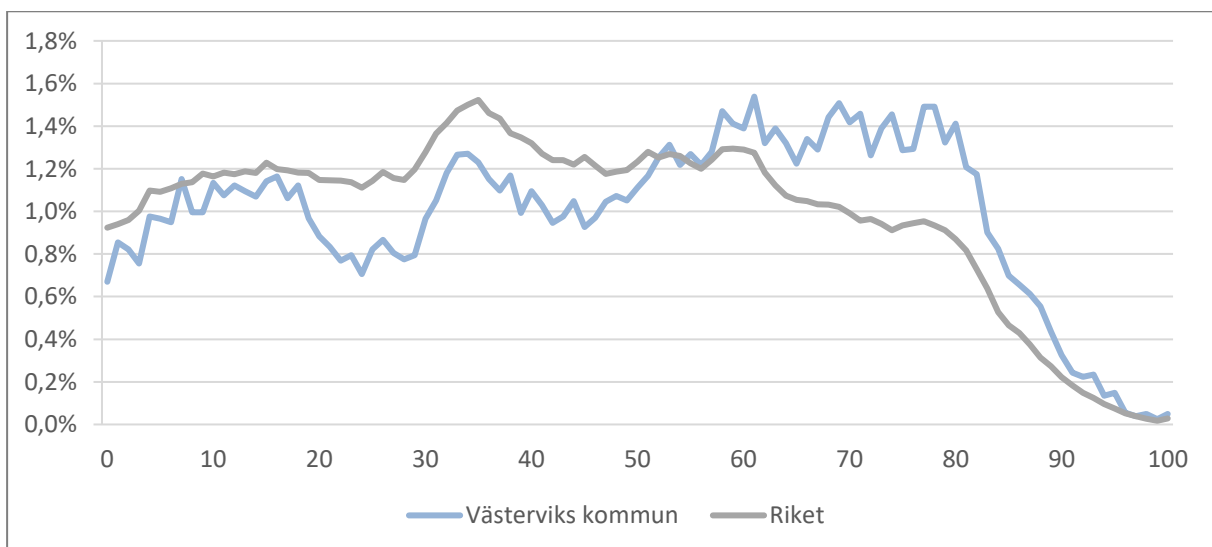


In- och utflyttning, Västerviks kommun 2005-2025

Vad gäller inrikes flyttningar är det flyttningar gentemot andra län än det egna som har uppvisat störst nettovolymer och störst variation historiskt. Under 2025 låg nettoflyttningar mot egna länet nära noll medan nettot mot andra län var +92.

## Nuvarande åldersstruktur

Åldersstrukturen i kommunen karaktäriseras av en hög andel äldre invånare samtidigt som andelen unga vuxna och individer i familjebildande ålder är betydligt lägre än för riket som helhet.

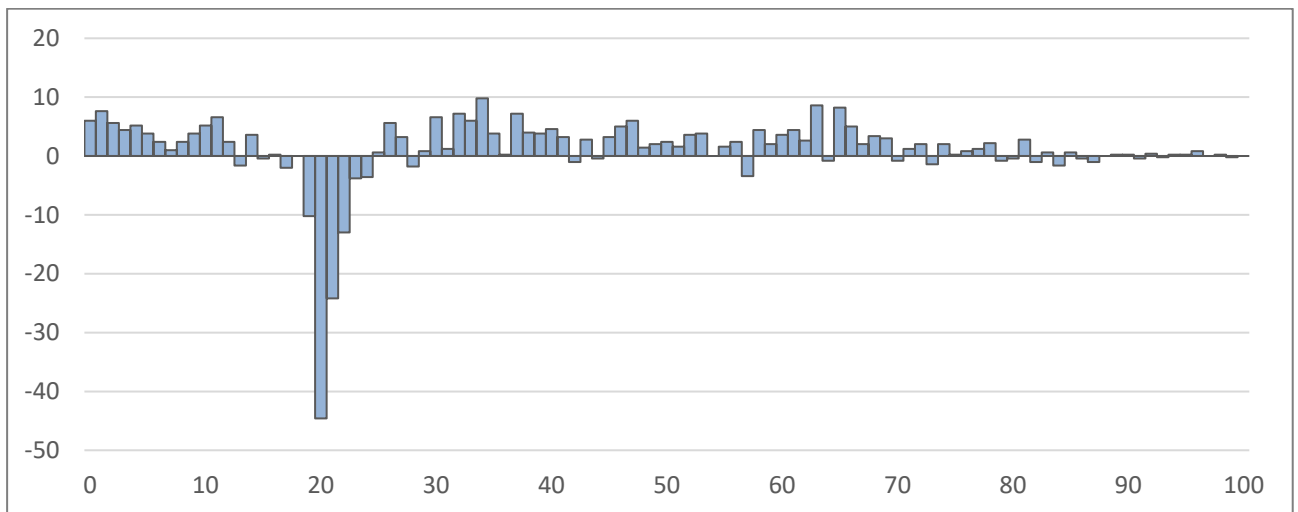


Åldrar i ettårsklasser som andel av totalbefolkningen för Västerviks kommun och riket 2025



### Åldersstruktur hos in- och utflyttare

Flyttströmmarna till och från kommunen ser olika ut för olika ådrar. Kommunen har en tydlig nettoutflyttning av unga vuxna i åldrarna 19-22 år. Även i åldrarna 23-24 år syns en nettoutflyttning, om än inte lika tydlig. För i princip samtliga övriga åldersgrupper har kommunen en nettoinflyttning, fler flyttar till kommunen än ifrån. Detta innebär bland annat att det med tiden tillkommer barn i årskullarna under förskole- och skolåren. Men kommunen har också relativt hög nettoinflyttning av individer i 60-70-års åldern, vilket underbygger strukturen med en relativt stor andel äldre invånare.



Differens mellan antalet in- och utflyttade per ettårsklass, årligt genomsnitt 2021-2025



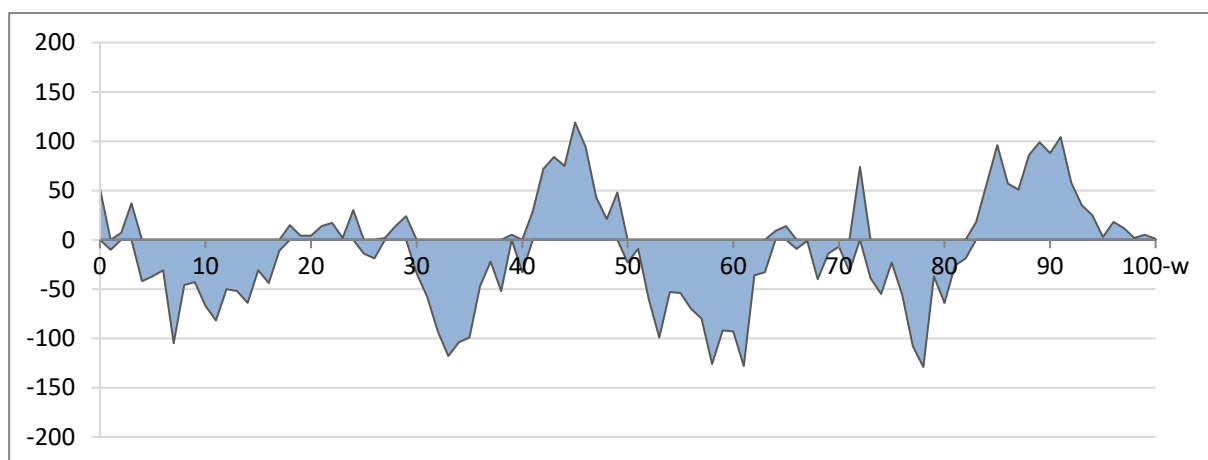
## Prognos

Till år 2035 förväntas en minskning av kommunens befolkning. Antalet invånare väntas vara 1300 färre vid prognosperiodens slut än vid utgången av 2025. Minskningen beror på det födelseunderskott som varit en realitet för kommunen de senaste 25 åren och förväntas hålla i sig under hela prognosperioden. De flyttmönster som setts under perioden 2020-2025, med relativt låg invandring, antas bestå under kommande år. Flyttrörelserna väntas ge ett visst årligt överskott av inflyttare, men inte tillräckligt stort för att väga upp det strukturella födelseunderskottet.

## Folkmängd efter ålder vid årets slut

Ålder	Faktisk	Prognos										
	2025	2026	2027	2028	2029	2030	2031	2032	2033	2034	2035	2036
0	242	294	268	271	274	278	282	286	291	292	293	294
1-5	1 588	1 504	1 466	1 481	1 472	1 450	1 483	1 476	1 493	1 512	1 529	1 543
6-9	1 482	1 480	1 480	1 355	1 327	1 309	1 236	1 272	1 261	1 239	1 266	1 257
10-12	1 207	1 170	1 149	1 167	1 161	1 160	1 109	1 057	1 026	1 005	999	1 008
13-15	1 199	1 199	1 209	1 223	1 184	1 163	1 180	1 175	1 174	1 128	1 080	1 051
6-15	3 888	3 848	3 838	3 745	3 672	3 631	3 525	3 504	3 461	3 372	3 345	3 316
16-18	1 214	1 198	1 191	1 188	1 196	1 205	1 218	1 182	1 162	1 180	1 176	1 174
19-64	18 227	18 134	17 982	17 891	17 741	17 633	17 538	17 437	17 388	17 374	17 316	17 284
65-79	7 497	7 400	7 290	7 174	7 213	7 213	7 178	7 197	7 198	7 131	7 100	7 034
80-w	3 613	3 735	3 891	4 026	4 075	4 111	4 184	4 222	4 216	4 257	4 277	4 316
65-w	11 110	11 135	11 181	11 200	11 288	11 324	11 362	11 419	11 413	11 388	11 377	11 350
0-w	36 269	36 113	35 927	35 776	35 644	35 521	35 408	35 304	35 209	35 119	35 035	34 960

Det finns en del tydliga mönster i den prognostiserade befolkningsutvecklingen till 2036. Befolkningen över 80 år ökar kraftigt, medan en tydlig minskning väntas i åldersspannen 50-60 och 70-80 år. Åldersgruppen 30 till 39 minskar samtidigt som antalet 40-50-åringar ökar. Bland barn och ungdomar är utvecklingen negativ för de flesta åldersgrupperna.

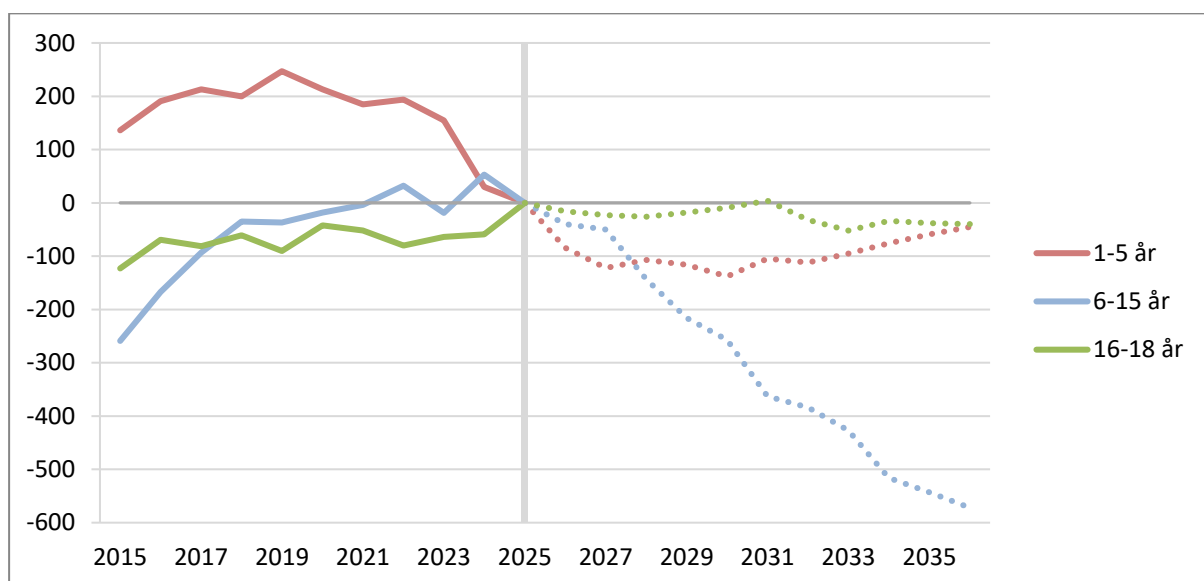


*Befolkningsförändring i Västerviks kommun per ålder, prognostiserad differens mellan 2036 och 2025. (Positivt värde indikerar ökning av åldersgruppen och negativt värde indikerar minskning)*



## Barn och ungdomar

De senaste tio åren har gruppen barn i förskoleåldern, 1-5 år, minskat tydligt i antal med tonvikt på de senaste åren. Antalet barn i grundskoleåldern, 6-15 år, har under tioårsperioden ökat kraftigt. Gruppen gymnasieungdomar, 16-18 år, har legat relativt stabilt under samma period. Under prognosperioden väntas antalet barn i förskoleåldern initialt minska för att sedan öka till nivåer liknande 2025. Antalet barn i grundskoleåldern förväntas minska kraftigt. År 2035 beräknas gruppen vara 570 färre än 2025, vilket innebär en nivå som understiger den redan låga nivån i början av 2010-talet. Antalet gymnasieungdomar ser ut att vara relativt stabilt under prognosperioden.



Befolkningsutveckling barn och ungdomar 2015-2025 med prognos 2026-2036. Index=2025

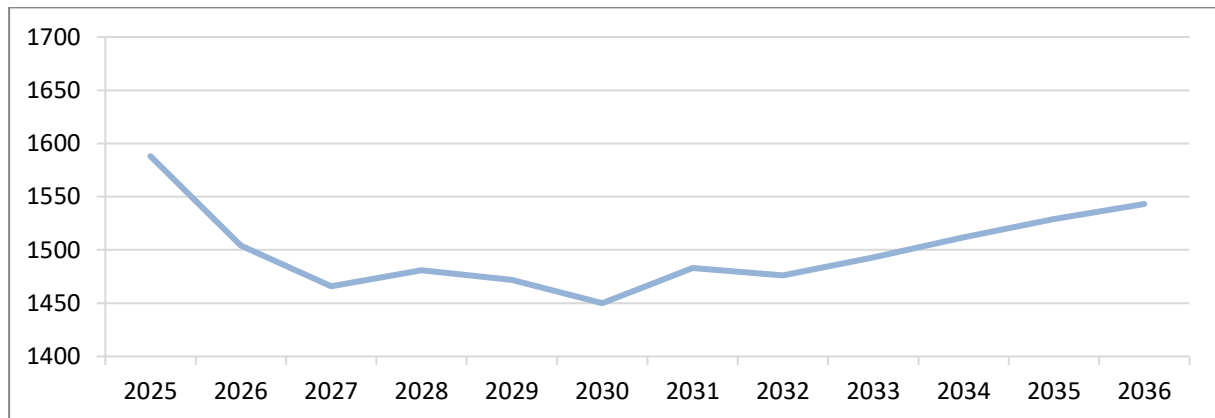


## Förskola

På kommunnivå förväntas antalet invånare i förskoleålder, 1-5 år, minska med ca 200 individer fram till 2027. Därefter väntas minskningen mattas av och gruppen börjar öka svagt från 2030. Antalet väntas vara runt 1550 vid prognosperiodens slut. Det är en till synes dramatisk nedgång. För att sätta denna siffra i perspektiv kan nämnas att antalet barn i förskoleålder i kommunen var färre än 1600 även under många år i början av 2000-talet.

De inledande förändringarna i åldersgruppens storlek, som åskådliggörs i diagrammet nedan, beror främst på det låga antalet födda i kommunen de senaste åren och antagande om fortsatt låga födelsetal.

Ålder	Faktisk	Prognos										
	2025	2026	2027	2028	2029	2030	2031	2032	2033	2034	2035	2036
1-5	1 588	1 504	1 466	1 481	1 472	1 450	1 483	1 476	1 493	1 512	1 529	1 543

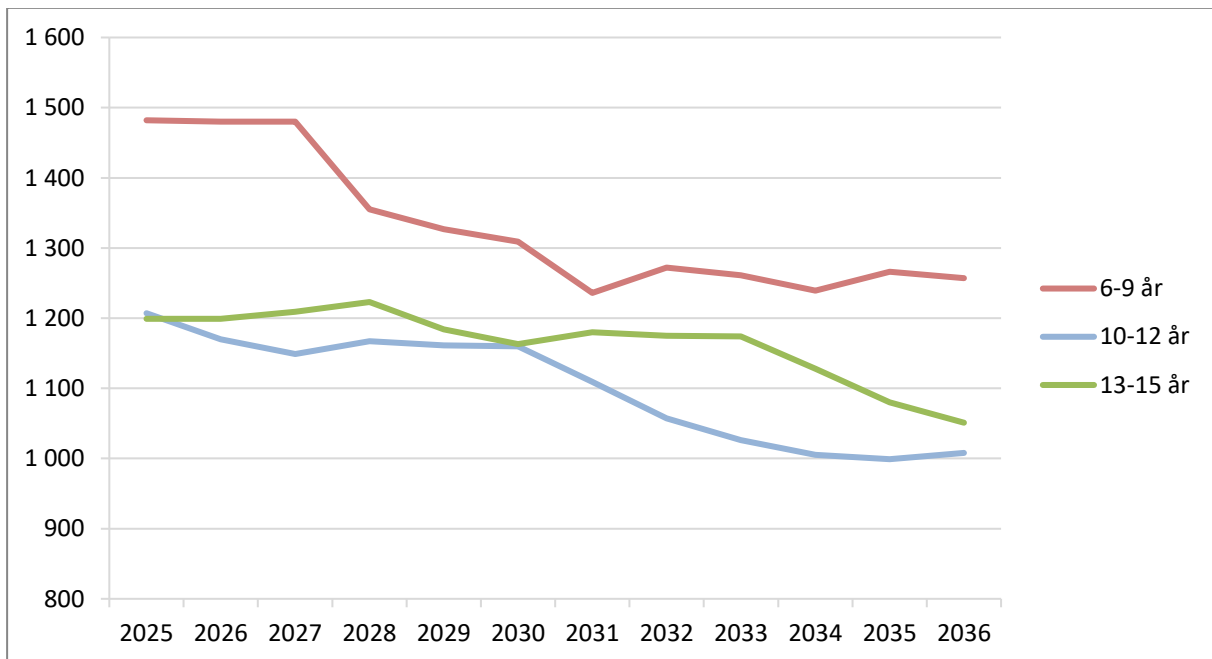


Befolkningsutveckling förskolebarn, 1-5 år, prognos 2026-2036



### Grundskola

Antalet barn i åldern 6-15 år har ökat markant sedan 2011, men denna ökning har avtagit och övergått till en minskning sedan 2024. År 2035 beräknas antalet barn i grundskoleåldern vara 550 färre än vid utgången av 2025. Minskningen är störst i åldersgruppen 6-9-åringar, som väntas minska med drygt 200 individer. De äldre åldersgrupperna, 10-12-åringar och 13-15-åringar, väntas minska med 150-200 individer vardera.

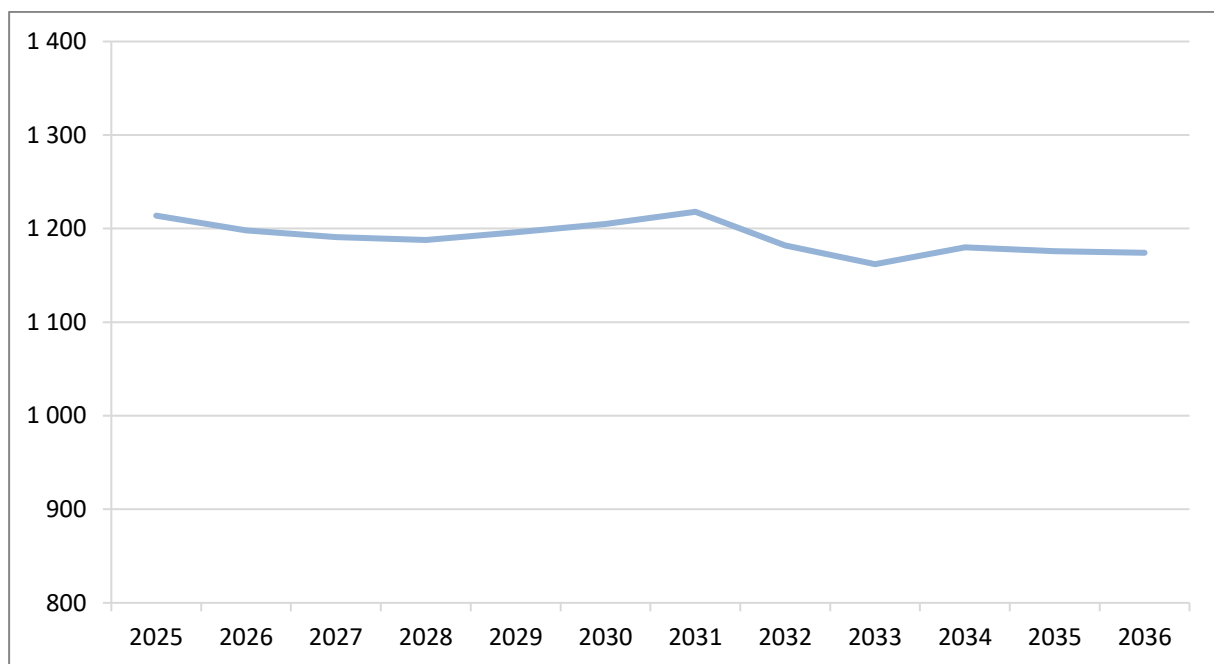



Befolkningsutveckling grundskolebarn, 6-15 år, prognos 2026-2036



## Gymnasiet

Elevunderlaget för gymnasieskolan, invånare i åldern 16-18 år, har legat relativt stabilt de senaste tio åren. Åldersgruppen prognostiseras att ligga stabilt runt 1200 individer under hela prognosperioden. Antalet individer i åldersgruppen är lågt sett i ett historiskt perspektiv. Så sent som 2009 bestod motsvarande åldersgrupp av drygt 1600 individer.

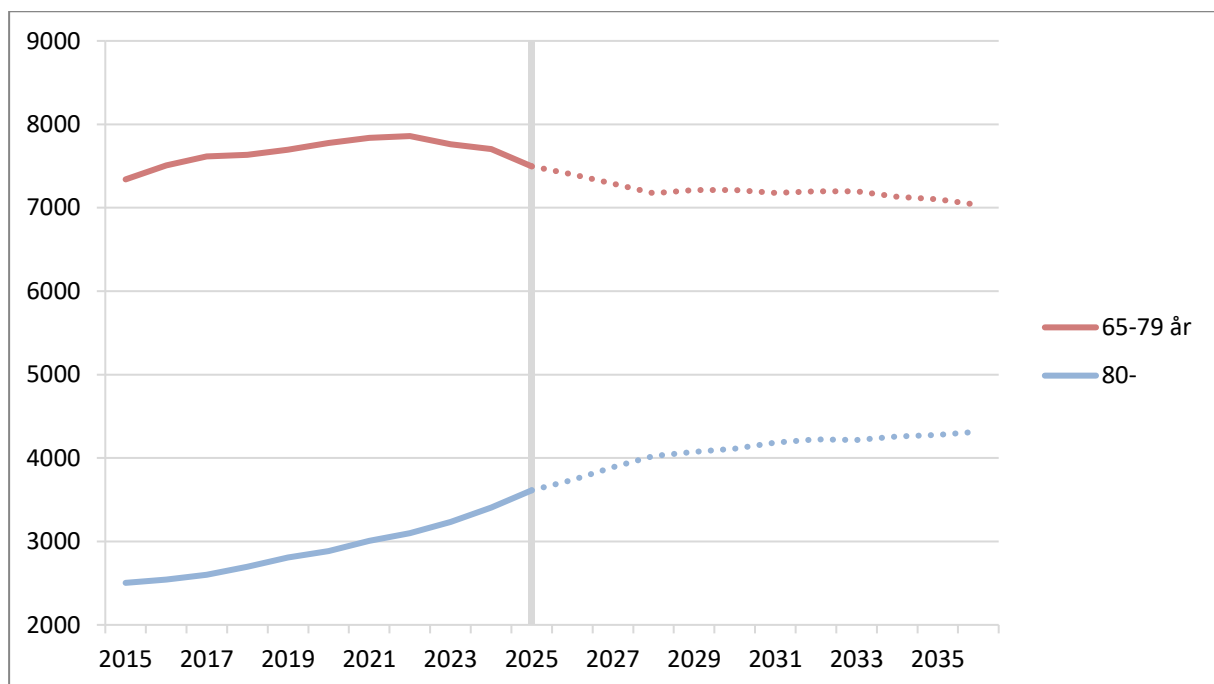
Befolkningsutveckling ungdomar, 16-18 år, prognos 2026-2036



## Ålderspensionärer

Ålderspensionärerna, 65 år och äldre, förväntas öka i en tämligen jämn takt under prognosperiodens första sju år med ca 50 per år. Det finns dock tydliga skillnader inom gruppen; de yngre pensionärerna, 65-79 år, väntas minska i antal under prognosperioden medan åldersgruppen 80 år och äldre ökar markant. Förklaringen till detta är att de stora 40-talistkullarna fortsätter åldras in i den senare åldersgruppen under de kommande åren. Vid prognosperiodens slut väntas antalet invånare 80 år och äldre vara ca 20% fler än vid utgången av 2025, vilket innebär 700 fler i absoluta tal. Ökningen är en fortsättning på den utvecklingen vi sett under de senaste tio åren då åldersgruppen redan har ökat med 1000 individer.

Ålder	Faktisk	Prognos										
	2025	2026	2027	2028	2029	2030	2031	2032	2033	2034	2035	2036
65-79	7 497	7 400	7 290	7 174	7 213	7 213	7 178	7 197	7 198	7 131	7 100	7 034
80-w	3 613	3 735	3 891	4 026	4 075	4 111	4 184	4 222	4 216	4 257	4 277	4 316
65-w	11 110	11 135	11 181	11 200	11 288	11 324	11 362	11 419	11 413	11 388	11 377	11 350

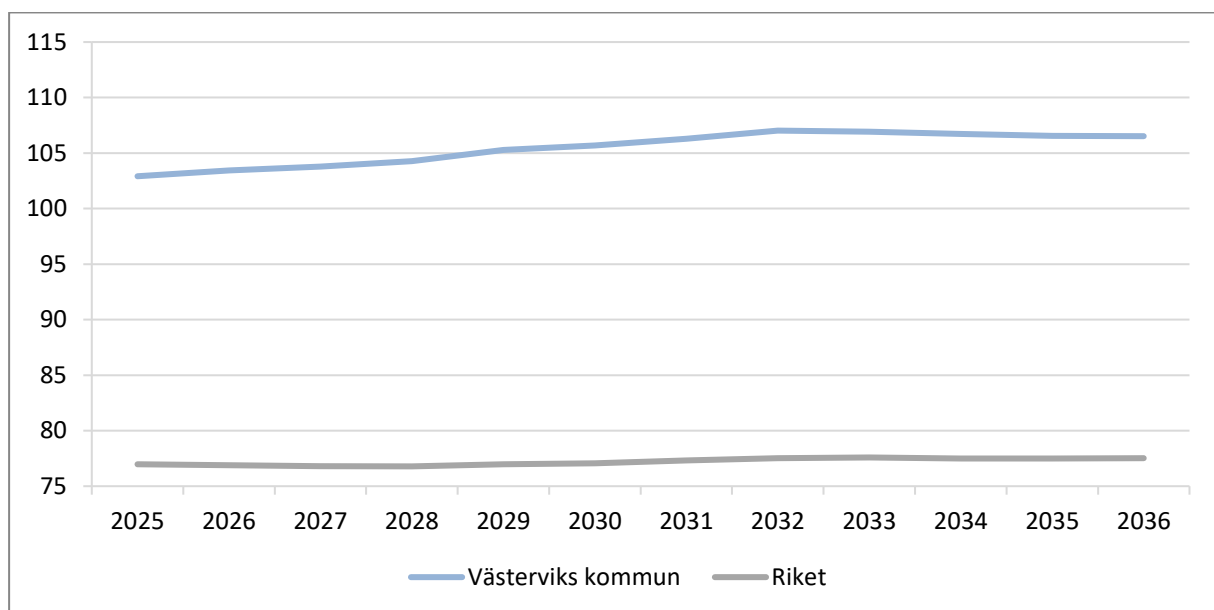


Befolkningsutveckling ålderspensionärer, 65 år och äldre, 2015-2025  
med prognos 2026-2036



## Yrkesaktiva åldrar och övriga åldrar

Sedan 2021 har Västerviks kommuns demografiska försörjningskvot legat över 100. Ett värde över 100 innebär att antalet personer i icke yrkesaktiv ålder är fler än antalet personer i yrkesaktiv ålder. Detta värde väntas öka ytterligare under prognosperioden till 107 år 2032. Förklaringen är att antalet invånare i yrkesaktiv ålder, 20-64 år, minskar under hela prognosperioden, samtidigt som antalet äldre invånare ökar. Både dagens nivå och den framtida nivån är betydligt högre än vad Statistiska centralbyrån prognostiserar för riket som helhet. Detta speglar tydligt den rådande åldersstrukturen på kommunens befolkning med en stor andel äldre invånare.

Demografisk försörjningskvot för Västerviks kommun och riket, prognos 2026-2035



## **Påverkan på kommunala verksamheter**

Under de kommande åren väntas en befolkningsutveckling där antalet barn och unga minskar samtidigt som antalet äldre ökar.

För de kommunala verksamheterna innebär detta att äldreomsorgen, precis som tidigare prognoser har visat, ställs inför ökande resursbehov. Dessutom kan kompetensförsörjningen bli en allt större utmaning när antalet invånare i yrkesverksamma åldrar väntas minska i Västerviks kommun och endast öka svagt i Sverige som helhet. I Europa väntas dessutom antalet invånare i yrkesverksam ålder minska, vilket ökar konkurrensen ytterligare.

Barn och utbildningsverksamheten ser de närmaste åren ut att ställas inför minskningar av antalet barn och unga. Dessa minskningar blir tydligast i de yngsta åldersgrupperna inom förskola och tidig grundskola men på längre sikt även i grundskolans senare år. För gymnasieskolan väntas detta inte bli lika påtagligt, då kommunen väntas ha fortsatt nettoinflyttning av barn i åldrarna 0-15 år. Därmed "fylls årskullarna på" över tid.

Även övriga delar av kommunkoncernen bör vara förberedd på en situation där befolkningen minskar totalt sett. Samtidigt kommer utvecklingen sannolikt skilja sig åt mellan olika geografiska områden, där befolkningen i vissa områden faktiskt ökar.



## Metod och förutsättningar

Prognosmodellen som används bygger på en så kallad kohortkomponentmetod. Med utgångspunkt i den faktiska folkmängden den 31/12 2025 har en framskrivning av befolkningen skett genom att befolkningen åldras ett år, tillskott sker genom födselar och inflyttning och avdrag sker genom dödsfall och utflyttning. Utvecklingen har beräknats för varje ettårsklass och båda könen.

Beräkningen för folkmängden 2026 kan uttryckas med en enkel formel enligt nedan:

$$B(2026) = B(2025) + F(2026) - D(2026) + I(2026) - U(2026)$$

$B(t)$  = folkmängden vid årets slut

$F(t)$  = antalet födda under året

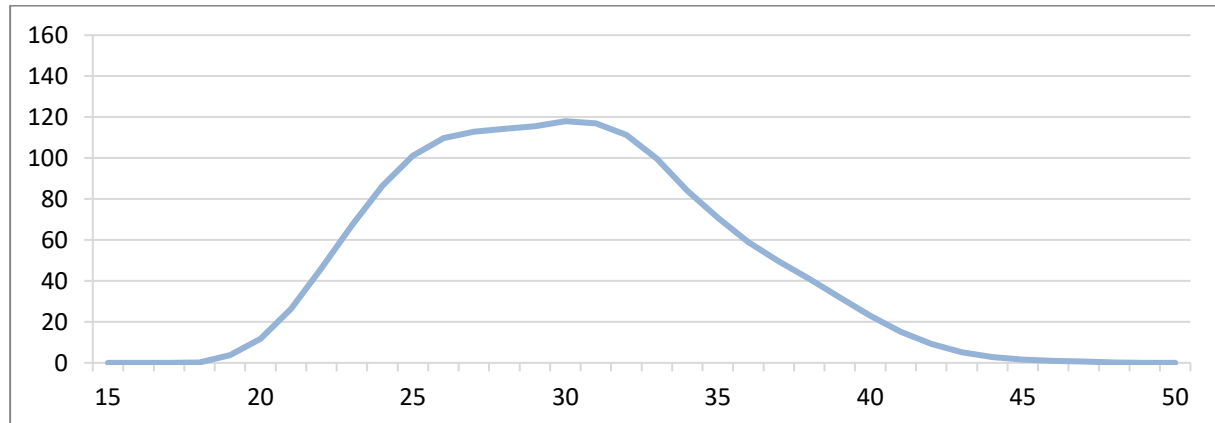
$D(t)$  = antalet avlidna under året

$I(t)$  = antalet inflyttade under året

$U(t)$  = antalet utflyttade under året

## Födda och avlidna

Antalet födda har beräknats utifrån antalet kvinnor i fruktsam ålder samt de senaste årens fruktsamhetstal (antal födda per 1000 kvinnor i respektive åldersklass). För att det senaste årets värde inte ska få för stor inverkan på prognosen har utjämnade värden för de senaste fem årens fruktsamhet använts vid prognosberäkningen.

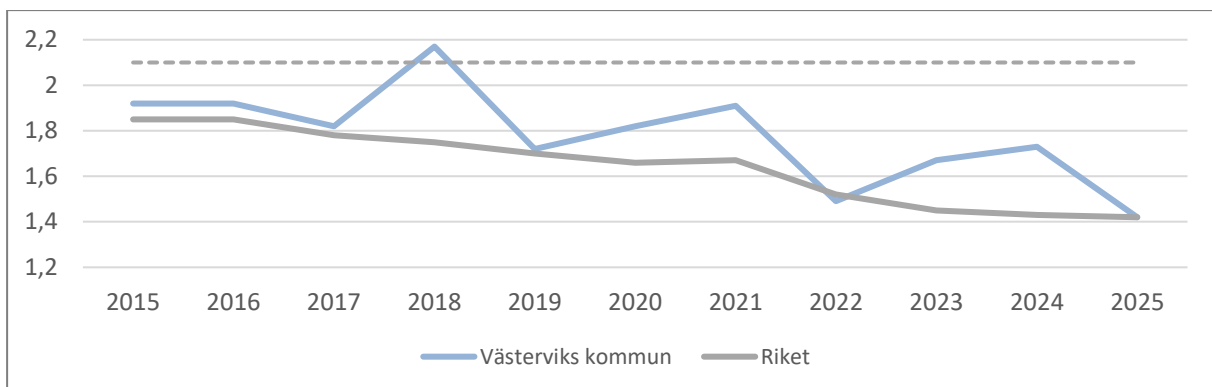


Fruksamhetstal (antal födda barn per 1000 kvinnor efter kvinnans ålder) utjämnade värden för Västerviks kommun 2021-2025



För att en befolkning fullt ut ska kunna ersätta sig själv, dvs. full reproduktion, räknar man med att det krävs en summerad fruktsamhet på 2,1. Måttet anger det antal barn kvinnor får i genomsnitt under hela sitt liv. 2025 var den summerade fruktsamheten i Västerviks kommun 1,42. Detta är en extremt låg nivå sett i ett historiskt perspektiv, och tydligt under den föregående bottennoteringen (1,49) 2022. Det bör dock tilläggas att den summerade fruktsamheten på kommunnivå kan variera kraftigt från ett år till ett annat.

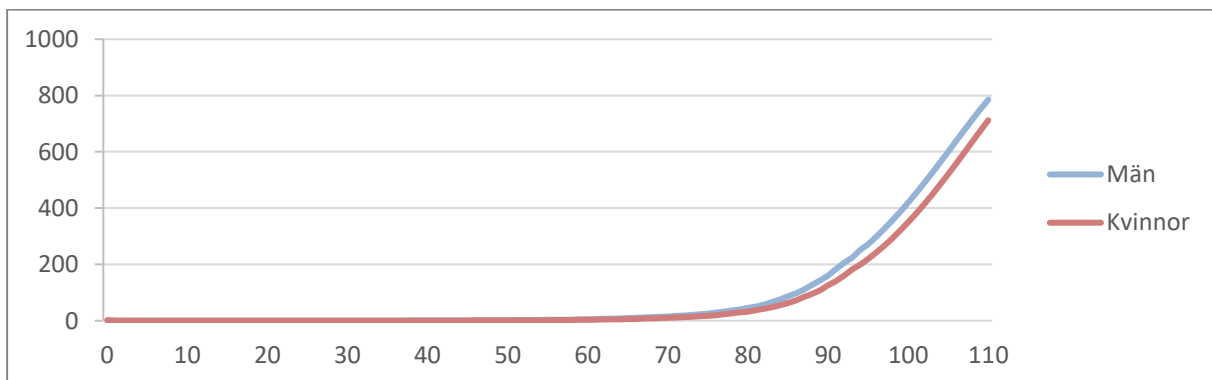
För riket som helhet sjönk den summerade fruktsamheten ytterligare under 2025, från redan rekordlåga nivåer. Den summerade fruktsamheten för riket var 1,42, vilket är den lägsta nivån sedan 1749 då måttet började användas.



Summerad fruktsamhet för Västerviks kommun och riket 2015-2025

För det första året i prognosperioden har beräkning av antalet födslar skett utifrån kommuninvånarregistret och uppgifter om antalet inskrivna gravida hos mödravården i kommunen. Under efterföljande år förväntas utvecklingen av fruktsamheten följa utvecklingen i SCB:s riksprognos 2025-2050. Fruktsamheten väntas ligga på fortsatt mycket låga nivåer till 2028 för att därifrån långsamt öka.

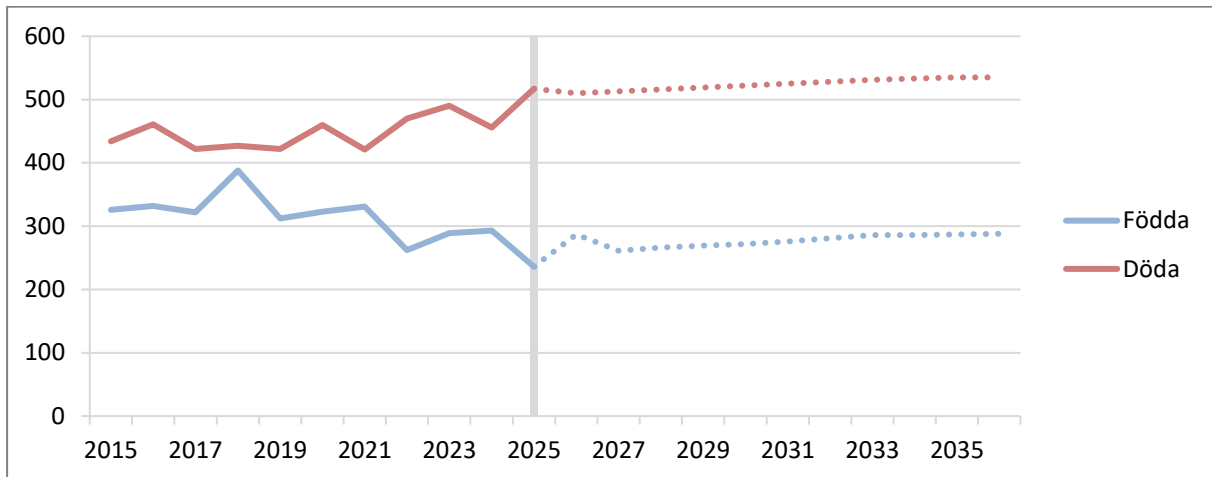
Antalet avlidna i prognosen har räknats fram utifrån de senaste årens observerade dödsrisker efter kön och ålder på riksnivå. En anpassning har gjorts till de utjämnade dödsriskerna för Västerviks kommun under den senaste femårsperioden. Under prognosperioden har utvecklingen för dödsriskerna antagits följa SCB:s riksprognos.



Dödsrisker i promille för riket, medelvärden 2021-2025



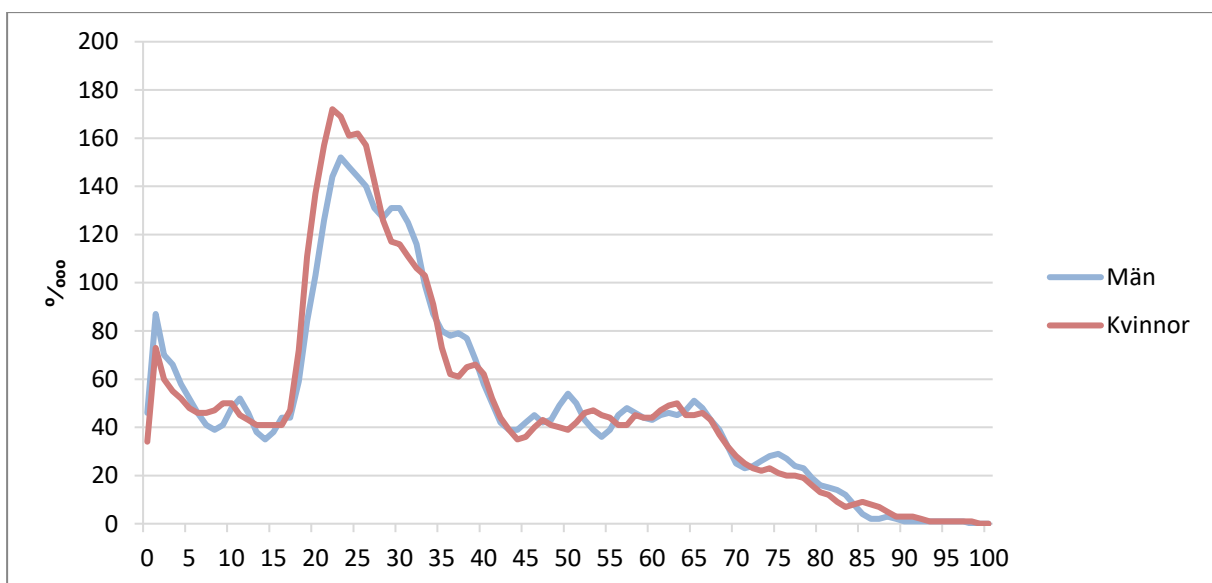
Åldersstrukturen på kommunens befolkning med en stor andel äldre invånare medför ett strukturellt födelseunderskott. De senaste 25 åren har underskottet varit i genomsnitt 150 per år. Underskottet har dock varit större de senaste åren och uppgick 2025 till -281. Under prognosperioden förväntas mönstret med födelseunderskott hålla i sig och vara ca -250 per år. De årliga födelsetalen ser ut att bli lägre än vad de har varit den senaste tioårsperioden. I takt med att stora årskullar uppnår åldrar där dödsriskerna stiger brant förväntas dessutom dödstalen öka.



Antal födda och döda i Västerviks kommun 2015-2025 med prognos 2026-2036

## In- och utflyttning

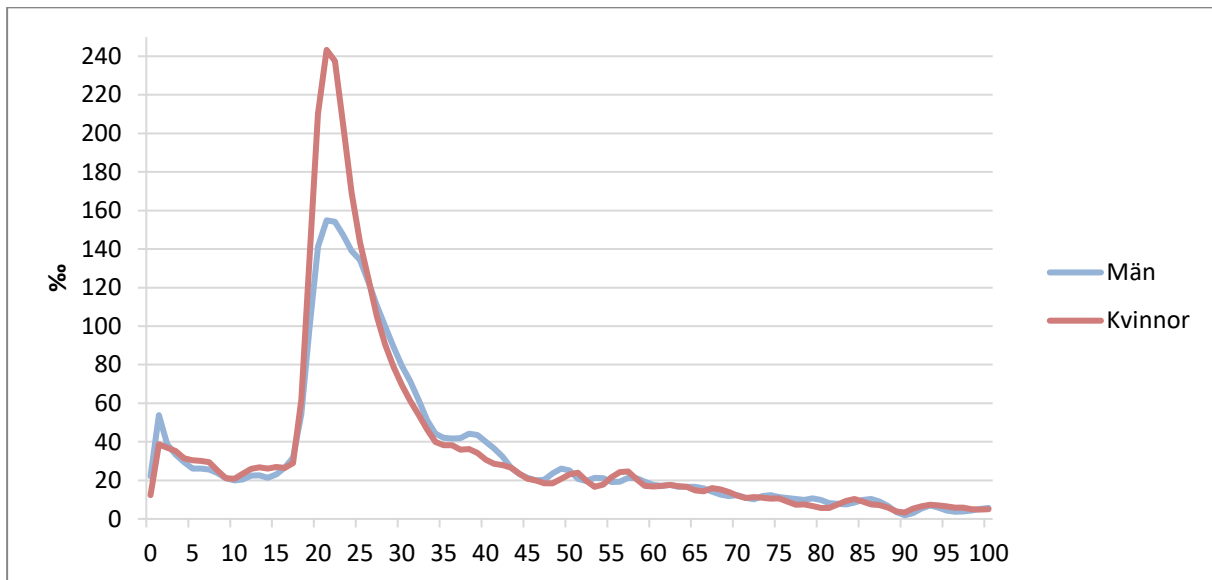
Antagandet om hur stor inflyttningen till kommunen väntas bli har gjorts utifrån historisk statistik, SCB:s riksprognos samt en bedömning av samhällsutvecklingen under prognosperioden. Inflyttarnas förväntade ålders- och könsfördelning baseras på hur denna fördelning sett ut under de senaste åren.



Åldersstruktur på inflyttare (Åldersfördelning inflyttare, 5 års utjämnade värden 2021-2025)



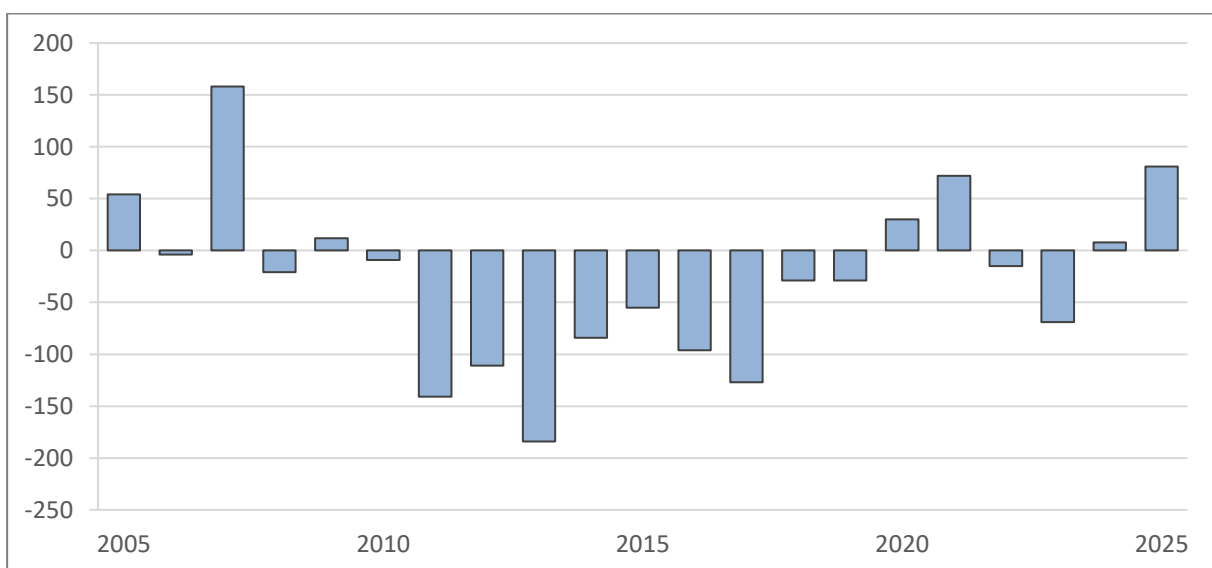
Antalet invånare som antas flytta ut från kommunen har beräknats med hjälp av så kallade utflyttarrisker. De beskriver hur stor sannolikheten att flytta från kommunen är för män och kvinnor i olika åldrar under ett år. Även dessa siffror baseras på hur förhållandena sett ut i Västerviks kommun de senaste åren.



Åldersstruktur på utflyttare (Utflyttarrisker, 5 års utjämnade värden 2021-2025)

### Inrikes flyttning

Sett till de senaste femton åren har nettoutflyttningen från kommunen till övriga riket legat på runt 50 individer årligen. De senaste åren har dock varit mer positiva och 2025 var det totala inrikes flyttnettot +81, vilket är den högsta nivån sedan 2007. Det är främst ett ökat positivt flyttnetto mot riket, exklusive egna länet som ligger bakom denna utveckling. Mot det egna länet har nettot däremot varit övervägande negativt de senaste åren.

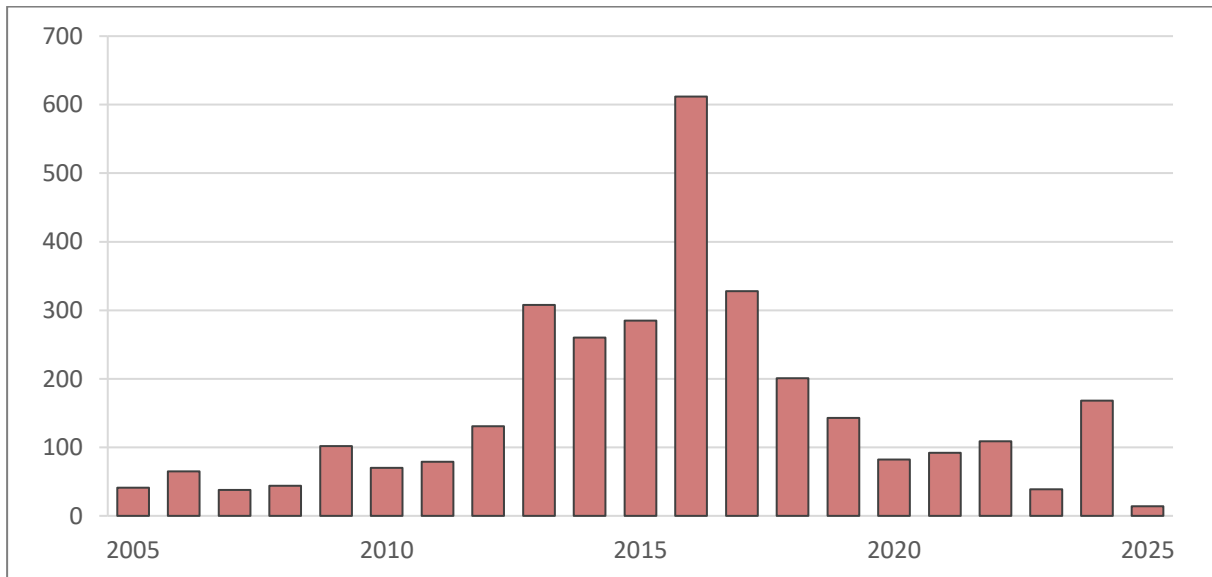


Inrikes nettoflyttningar, Västerviks kommun 2005-2025



## Utrikes flyttning

Under den senaste tioårsperioden har antalet utrikes inflyttade varierat kraftigt, vilket haft stor effekt på befolkningsutvecklingen som helhet. Det är också en av de faktorer som är mest svårbedömd i prognosarbetet. Invandringen har legat på en relativt låg nivå sedan coronapandemin. Den låga invandringen under 2025 kan, åtminstone delvis, förklaras med mer restriktiv migrationspolitik och avisering om striktare regler för att få arbetstillstånd i Sverige.



Utrikes nettoflyttningar, Västerviks kommun 2005-2025

I årets prognos finns fortsatt stor osäkerhet kring antalet utrikes inflyttare. Utvecklingen av väpnade konflikter i vår omvärld, EU:s vidare hantering av massflyktsdirektivet och genomförandet av EU:s migrations- och asylpakt kan få stor effekt på antalet. I prognosen har antalet utrikes inflyttare antagits vara på en fortsatt relativt låg nivå, vilket följer såväl Migrationsverkets som SCB:s prognoser. Det totala flyttnettot förväntas trots allt vara positivt sett över prognosperioden som helhet.



## Allmänt om prognososäkerhet

Prognosen är huvudsakligen en demografisk framskrivning och bör ses som ett sannolikt scenario utifrån den kunskap och de data som fanns vid tidpunkten när prognosen togs fram. De precisa tal som visas i tabellerna i detta dokument antyder en exakthet som egentligen inte finns. I en befolkningsprognos finns alltid osäkerhet till följd av felkällor såsom fel i antaganden, modellfel och slumpfel. Osäkerheten ökar dessutom med prognosperiodens längd då fel i början av prognosen följer med framskrivningen och fortplantas under senare år.

Allmänt är osäkerheten störst för de åldersgrupper som ännu inte är födda vid prognosens tillkomst och för åldrarna 19-30 år där flyttbenägenheten är som störst. Redan på ganska kort sikt är prognososäkerheten alltså stor när det gäller antalet förskolebarn och unga vuxna. Exempelvis består hela åldersgruppen förskolebarn i prognosen 2031 av barn som inte var födda vid prognosens beräkning.

Till ovan beskrivna osäkerhetsfaktorer ska dessutom läggas det oroliga omvärldsläget i kombination ekonomiska osäkerheter. Framtida händelser såsom flyktingströmmar, konjunktursvängningar, förändringar på den lokala arbetsmarknaden och politiska beslut kommer sannolikt påverka befolkningsutvecklingen. Denna typ av händelser är dock nästintill omöjliga att förutse och bedöma effekterna av.