



Arkeologisk utredning vid Gåserum, Västervik.

*Arkeologisk utredning inom fastigheten Gåserum, Västervik 3:113,
Västerviks stad och kommun, Kalmar län, Småland.*

Veronica Palm

Rapport januari 2020
Stiftelsen Västerviks museum

Omslagsbild: Utredningsschaktning i Gåserum. Foto: V Palm, Västerviks Museum.

INNEHÅLL

Sammanfattning	3
Inledning	4
Topografi & fornlämningsmiljö	5
Genomförande & resultat	9
Administrativa uppgifter	15
Referenser	15

Sammanfattning

Fastighetsägaren arbetar med att upprätta en plan för villabebyggelse vid Gåserum, Västervik 3:113. Det aktuella området ligger i ett landskap med en stor mängd kända fornlämningar, framför allt gravar och boplatser från förhistorisk tid. Inom exploateringsytan fanns före utredningen en registrerad boplatz baserat på ytplockade fynd av svallad flinta, vilket föranledde en arkeologisk utredning i form av inventering och sökschaktning i slutet av november 2019.

Inom området noterades flera odlingslämningar, så som äldre åkerytor, stenmurar och röjningsrösen. Två rösen skiljer ut sig som möjliga gravrösen. Några ytterligare fynd eller anläggningar som kan indikera boplatz framkom inte inom området, varför några ytterligare arkeologiska åtgärder inte förordas inom ärendet, förutsatt då att de ovan nämnda rösen lämnas orörda.

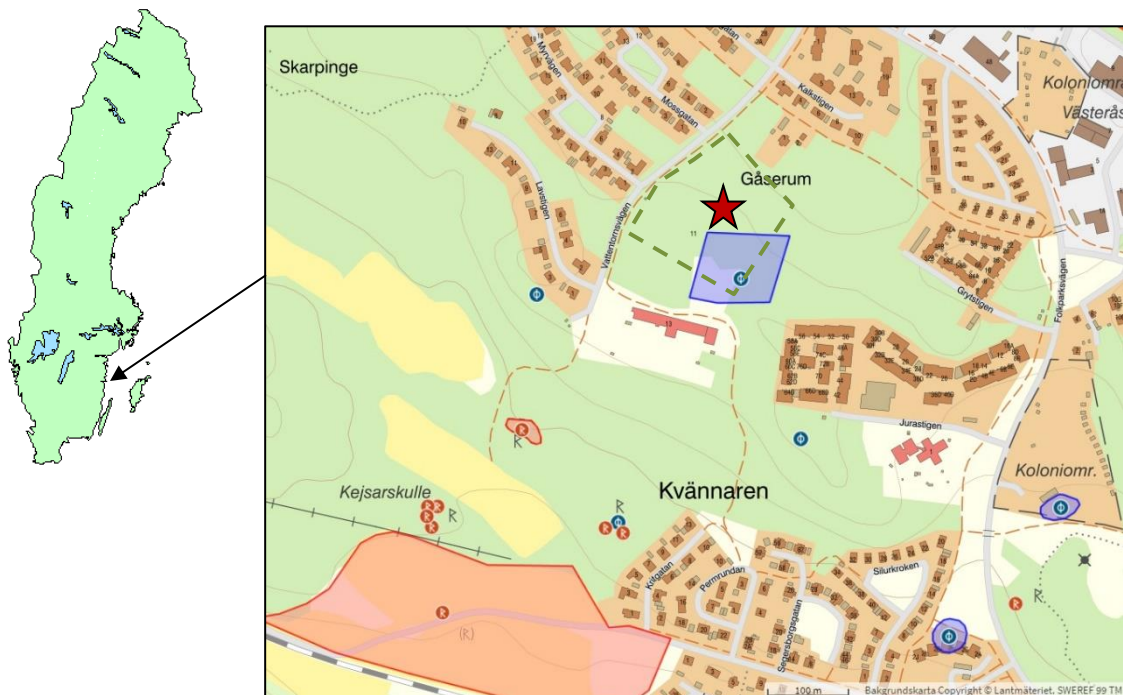


Fig. 1. Utredningsområdet markeras med grön streckad linje. Utdrag ur Fornreg.

Inledning

Den arkeologiska utredning som genomfördes i november 2019 föranleddes av att man inom Västervik 3:113 arbetar med att upprätta en plan för nybyggnation. Den arkeologiska utredningen berörde en yta om ca 26 000 m² som i huvudsak utgörs av skogsmark och trädbevuxen före detta åkermark. Det aktuella området ligger i ett landskap men en stor mängd kända fornlämningar, framför allt gravar och boplatser från förhistorisk tid längs dalgångssidorna vid den forna havsviken, nuvarade sjön Kvännaren. Utredningen genomfördes efter beslut från Länsstyrelsen Lst dnr: 431-7685-2019, i form av kartstudier, fältinventering samt utredningsschaktning.

Följande rapport är en redogörelse för den arkeologiska utredningens resultat vilket ligger till grund för Västerviks Museums åtgärdsförslag och Länsstyrelsens fortsatta handläggning och beslut i ärendet enligt KML.



Fig. 2-4. Exempel på odlingslämningar inom utredningsområdet. Foto: Västerviks Museum.

Topografi & fornlämningsmiljö

Det aktuella området ligger i ett landskapsrum med en stor mängd kända fornlämningar, framför allt gravar och boplatser från förhistorisk tid. Sydväst om utredningsområdet ligger sjön Kvännaren, som under förhistorisk tid utgjorde en långsträckt havsvik på vars stränder bosättningar från stenålder och bronsålder fanns.

Under stenåldern låg det aktuella utredningsområdet vid Gåserum på en större ö i ett skärgårdslandskap, faktiskt på samma ö som den strandnära boplatser som påträffades vid Målserum 2006 och som delundersöktes åren 2009-2010. Här framkom ett material med mikrospån, avslag och skrapor av lokala och icke lokala bergartsmaterial, härdar, brända ben m.m. hörande till en boplatser från sen jägarstenålder (mesolitikum), ca 6 000-7 000 år gammal (Alexandersson m.fl. 2012:93ff). Fynden påvisar potentialen för påträffandet av dylika boplatser i närområdet. Under mellanneolitikum för ca 5 000 år sedan hade området grundats upp så pass att ön bands samman med fastlandet i NV. Sjön Kvännaren var fortfarande en del av en havsvik och en fornsjö hade bildats vid Hermanstorp. Stenålderns lämningar är i dag gömda under mark, varför lösfyndsinventeringar och arkeologiska undersökningar krävs för att de ska påträffas.

När det gäller bronsåldern är läget ett helt annat. Här indikerar flera hundra lämningar längs Kvännaren och den forna havsvikens stränder, egentligen längs hela dalgången bort mot Källsåker, att detta var en väl nyttjad byggd vid denna tid. Flera boplatser från bronsålder har delundersökts både vid Hermanstorp, Målserum, Jenny och söder om det nu aktuella exploateringsområdet (Gustafsson & Schütz 1997; Palm et al 2012) och det lär finnas fler dolda under mark.

Vartefter landhöjningen grundade upp vikar och sjöar förflyttades boplatserna längre ned längs sluttningarna. I landskapsrummet finns också ett flertal lämningar hörande till äldre och yngre järnålder, liksom från historisk tid.

Den närmast delundersökta boplatserna Västervik 101 ligger ca 400 m S om det aktuella utredningsområdet. Boplatserna är inte avgränsad, men här har påträffats fynd i form av flera svallade och osvallade flintavslag, bergartsavslag, slagg samt en enkel skafthålsyxa. Boplatserna delundersöktes vid en ledningsdragning 2009 (Schulze, Alexandersson & Söderström 2010), varpå flera anläggningar i form av gropar och möjliga stolphålsbottnar framkom, liksom ytterligare fynd av bergart och keramik.

Ytterligare två boplatser, Västervik 99 och 100, finns 600 m V om respektive 400 m SÖ om aktuellt område. Boplatserna är inte avgränsade och har registrerats utifrån lösfynd av bland annat flinta, hälleflinta, kvarts och kvartsit liksom brända ben och förhistorisk keramik. Inom den V ytan framkom flera bitar slagg, möjligen från lågteknisk järnframställning.

200-400 m S om utredningsområdet finns också flera gravar i form av stensättningar och rösen, Västervik 4-6 och 12.

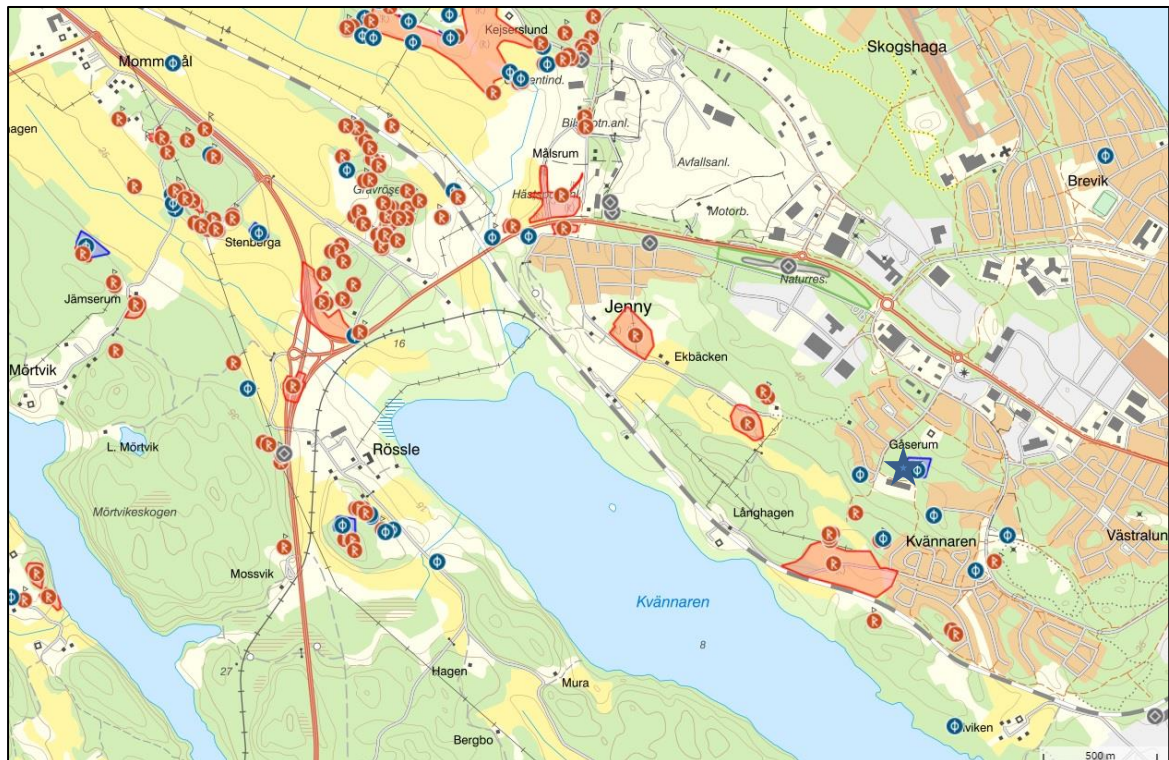


Fig. 5. Översikt över registrerade fornlämningar i sjön Kvännarens N del. Utredningsområdet markeras med blå stjärna. Utdrag ur Fornreg.

Utredningsområdet

Den arkeologiska utredningen berör en yta om ca 26 000 m². Delar av ytan har tidigare använts som åker historiskt sett och här finns flera stenmurar och röjningsrösen. Det går inte att utesluta att röjningsstenen döljer underliggande gravanläggningar. Andra delar har utgjort skogs- eller hagmark. Gåserums gård nämns först 1807, men här finns en bevarad ryggåsstuga av 1700-talstyp, vilken kan påvisa att gården kan ha ett äldre ursprung, om inte stugan flyttats till platsen vid sekelskifte 1800. På 1707 års omlandskarta för Västerviks stad finns endast hagmarker och ängsmarker noterade i området.

I sydöst omfattas delar av en tidigare registrerad boplats, Västervik 102, vilken är inritad som ett 100x90 m stort område. Boplatsen är inte avgränsad och har registrerats utifrån fynd av svallade flintavslag och hälleflinta. Fyndplatsen ligger mellan 40- och 35-meterskurvan, det vill säga något högre i terrängen än övriga boplatser i närområdet.

Utredningsytan ligger alltså i ett fornlämningstätt område SV om Västerviks stad. Slutningarna längs sjön Kvännarens N och NÖ sida har haft förutsättningar för ett mycket rikt näringsfång och bra kontaktmöjligheter under tusentals år. Det finns alltså potential och förutsättningar för dold fornlämning i form av boplatzlämningar, men även gravar, längs

hela dalgången. Att området är rikare på fornlämningar än vad som kan anas ovan mark har tidigare undersökningar i området påvisat. Detta gäller lämningar från alla tidsperioder (jfr. Hermanstorp och Målserum).

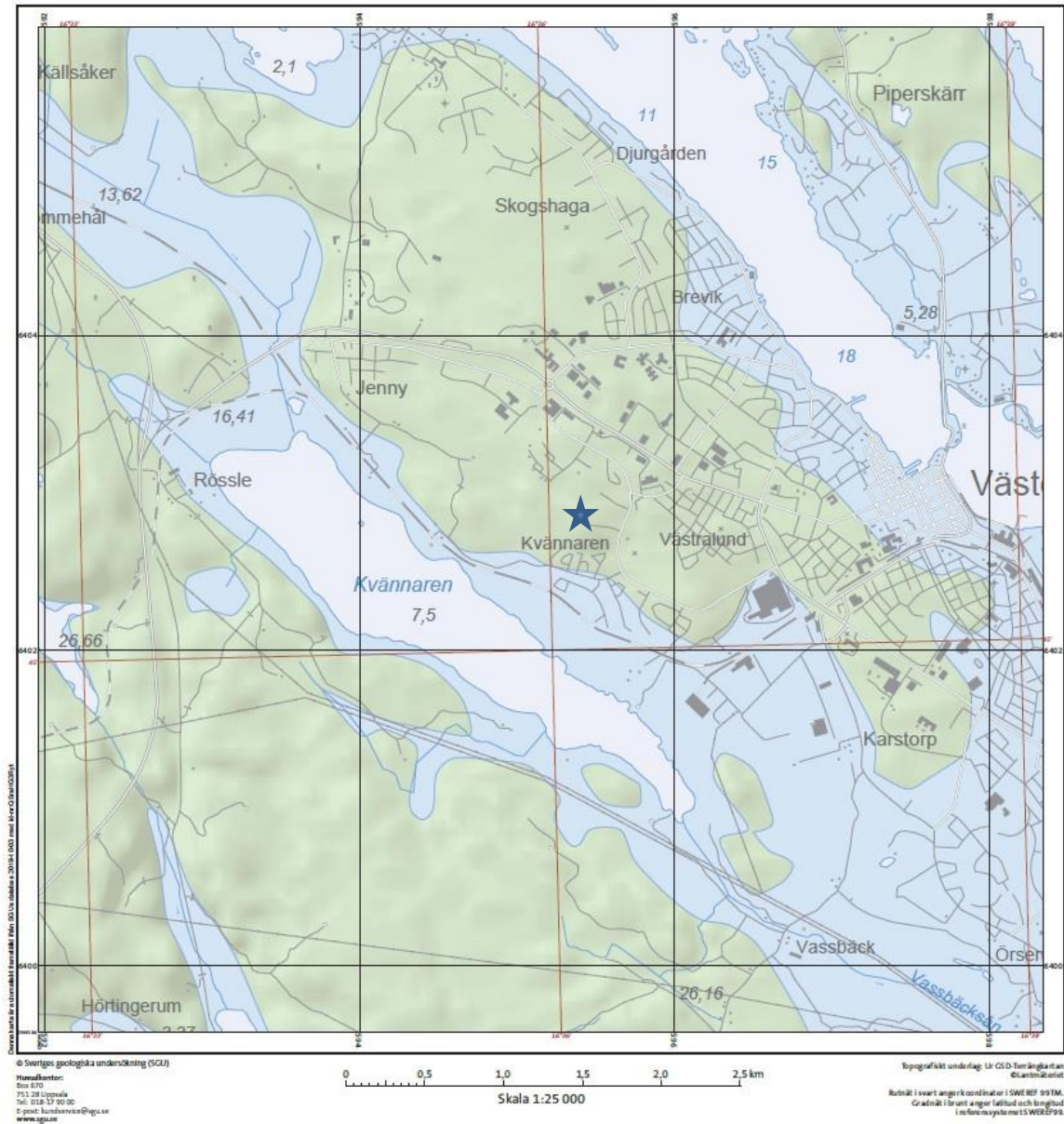


Fig. 6. Översikt över landområdet kring Kvännaren för 6 000 år sedan. Utredningsområdet markeras med blå stjärna. Utdrag ur SGU:s kartgenerator.

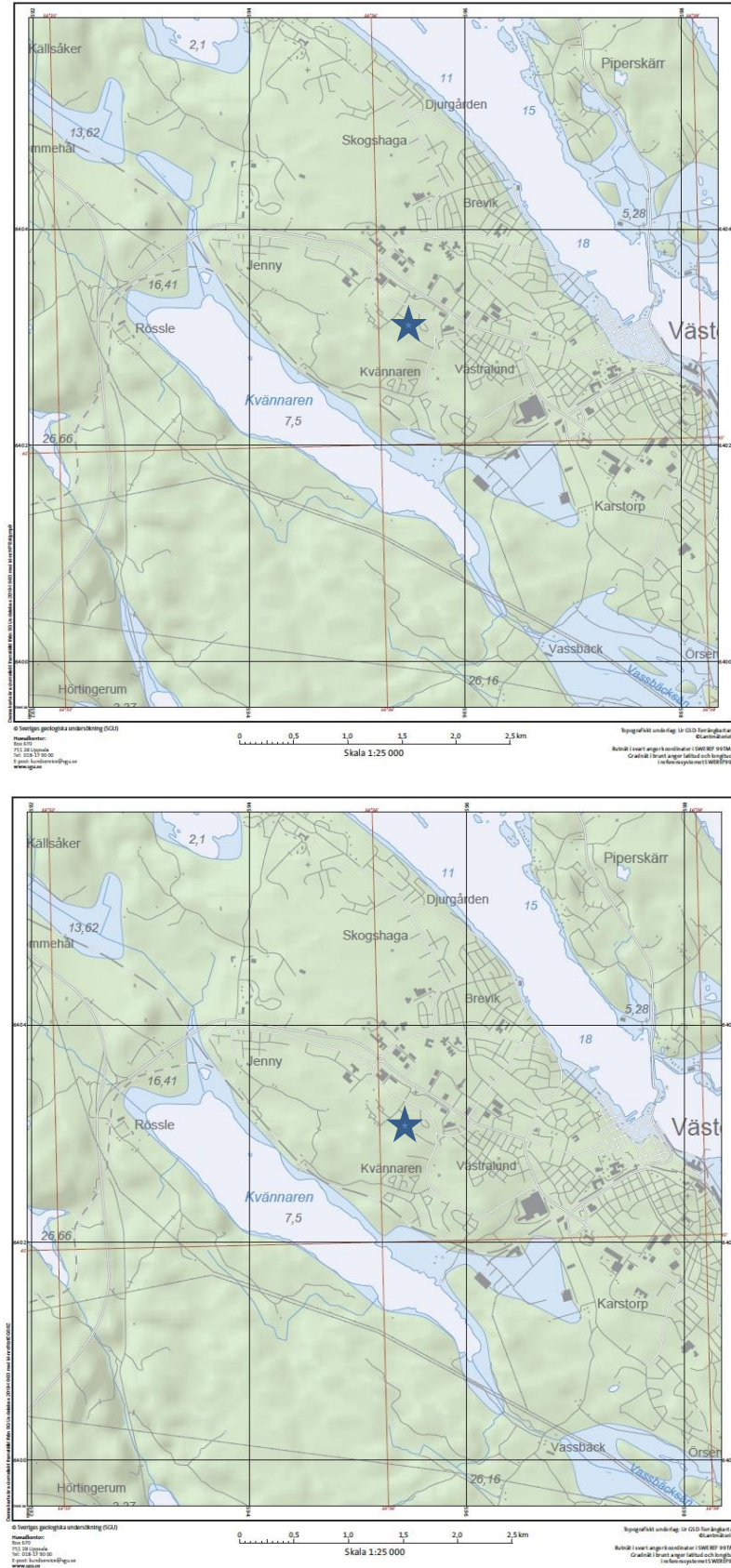


Fig. 7-8. Översikt över landområdet kring Kvännaren för 4 000 respektive 2 000 år sedan. Utredningsområdet markeras med blå stjärna. Utdrag ur SGU:s kartgenerator.

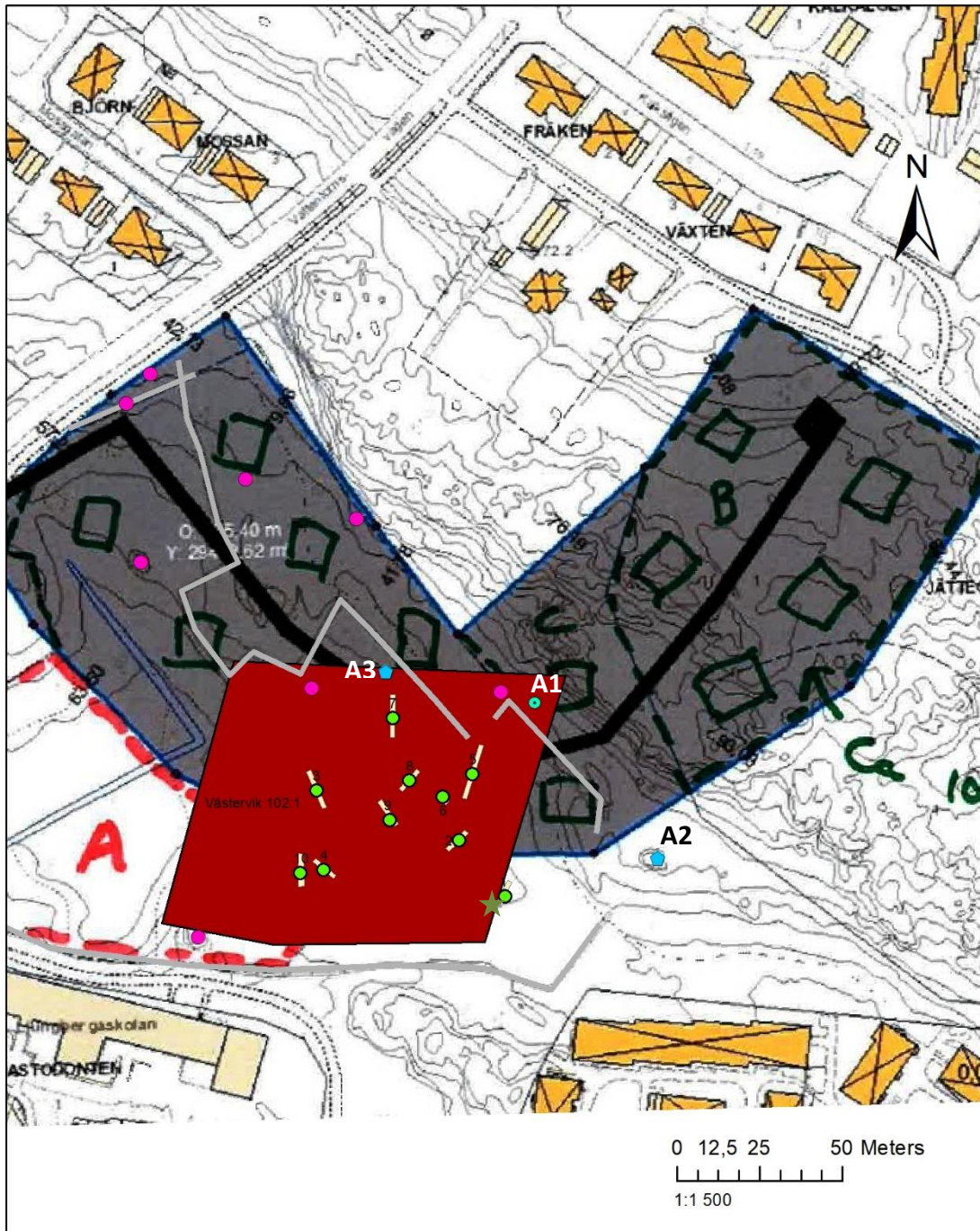
Genomförande & resultat

Enligt Länsstyrelsens förfrågningsunderlag var utredningens syfte att ta reda på om fornlämningar finns inom exploateringsområdet och om dessa i så fall kan komma att beröras av framtida byggnationer. Utredningen ska ge Länsstyrelsen ett beslutsunderlag inför fortsatt prövning om tillstånd till ingrepp i fornlämning och för fortsatt samhällsplanering. Målgrupper för utredningen är främst Länsstyrelsen och exploatören.

Ärendet inleddes med arkiv- och kartstudier följt av en fältinventering. Detta låg till grund för den sökschaktning som senare gjordes. Exploatörens plan bygger på att så mycket som möjligt av området behålls intakt vad gäller natur- och kulturvärden, varför sökschaktningen kom att koncentreras till området med den tidigare registrerade boplatsen Västervik 102. Övriga partier är mycket stenbundna eller av äldre våtmarkskaraktär och bedöms inte som lämpliga boplatslägen.

I området finns en mängd odlingslämningar i form av röjningsrösen och stenmurar. Här finns även en gränsmarkering av äldre typ. På 1944 års ekonomiska karta finns fortfarande delar av åkermarken kvar, men på den senare från 1978 har åkern slutat brukas och skogen har börjat etableras även här. Två större rösen har markerats som "röse eventuellt grav" på grund av sitt utseende. De ligger i liknande topografiskt läge och skiljer ut sig till form och stenens karaktär från övriga odlingslämningar. Intill och delvis på finns dock odlingssten. Ett av dem ligger utanför utredningsområdet medan det andra finns inom exploateringsområdet. Om det senare behöver tas bort kan ytterligare insats vara nödvändig för att säkerställa om det rör sig om en fast fornlämning eller ej, men rekommendationen är att det kan ingå i områdets bevarade och oexploaterade delar. Några fynd gjordes inte i det schakt som upptogs intill röset. Anmärkningsvärt är att det finns stora flisor av s.k. Västervikskvartsit i stenmurarna, ett lokalt material som användes för redskapstillverkning under både sten- och bronsålder, men några avslag påträffades inte.

I samtliga schakt syntes den äldre åkerjorden ca 0,2-0,3 m tjock vari det fanns en mängd föremål i form av skräp inblandad. Som äldst kan dessa föras till sent 1700-tal, men framför allt 1800-talet. Här kan nämnas glas, keramik, porslin, tegel etc. I ett av schakten, i utkanten av fornlämningen Västervik 102:s SÖ del, påträffades en liten svallad obearbetad flinta i odlingsjorden. Flintan tillvaratogs ej men finns fotograferad.



- Gränsröse
- Odlingsröse
- ⬠ Röse möjlig grav
- Stenmur
- Schakt Gäserum

Arkeologisk utredning 2019
 RAÅ 102, Västerviks socken, Västerviks kommun, SM.
 Lst dnr: 431-7685-2019
 Bakgrundskarta erhållen av exploatören.

Fig. 9. Schaktplan. Fyndet av 1 svallad obearbetad flinta markeras med grön stjärna i utkanten av Västervik 102.

Anläggningar och registreringar

Nedan redovisas de anläggningar som berörs av registrering eller omregistrering.

A1 Gränsmärke



Fig. 10-11. Gränsmärke. Foto: Västerviks Museum.

Gränsmärket är av ålderdomlig typ men har ej inskription på stenen. Det består av 1 ca 0,4 m hög och 0,2 m stor närmast trekantig stenflis i en 0,8x1 m stor rösning av natursten. Rösningen är övermossad. Gränsmärket är beläget ca 1 m N om stenmur.

Antikvarisk bedömning: övrig kulturhistorisk lämning.

A2 Röse



Fig. 12. Röse A2 (utanför exploateringsområdet). Foto: Västerviks Museum.

Röse, 8x9 m stort 1,4 m högt bestående av 0,1-0,2 m stora stenar i de övre lagren, i botten syns större stenar. I dess mitten finns en 2x3 m stor oval fördjupning. Ytan runt röset är tämligen stenfylld och inte markant röjd. Formen skiljer sig från övriga röjningsrösen i området. Detta samt dess läge gör att det inte går att utesluta att det rör sig om en grav. Röset är beläget ca 17 m NÖ om mur och ca 20 m S om bergskant.

Antikvarisk bedömning: Möjlig fornlämning. Bevakningsobjekt. Det innebär att man vid inventeringstillfället inte kunnat ta ställning till om lämningen är en fornlämning eller ej. Fornlämning med denna bedömning ska kontrolleras ytterligare före eventuella mark-ingrepp.

Röset ligger utanför aktuell exploateringsyta.

A3 Röse



Fig. 13. Röse A3. Foto: Västerviks Museum.

Röse, ovalt 8x7 m stort (NV-SÖ) och 1,6 m högt bestående av 0,1-0,3 m stora stenar i de övre lagren, i botten syns större stenar. Röset ligger på en liten platå i liknande terräng som A2. Formen skiljer sig från övriga röjningsrösen i området. Detta samt dess läge gör att det inte går att utesluta att det rör sig om en grav. Röset är beläget ca 2 m S om mur.

Antikvarisk bedömning: Möjlig fornlämning. Bevakningsobjekt. Det innebär att man vid inventeringstillfället inte kunnat ta ställning till om lämningen är en fornlämning eller ej. Fornlämning med denna bedömning ska kontrolleras ytterligare före eventuella mark-ingrepp.

Detta ligger inom exploateringsytan.

Åtgärdsförslag

Det framkom inte några fynd eller anläggningar som bedöms som förhistoriska och som kan indikera boplats på platsen. Snarare verkar flintan och de tidigare påträffade svallade flintorna ha kommit till området från annan plats, kanske genom gödsling av åkerjorden liksom övriga "skräpfynd".

Förutom beaktande av odlingslämningar (ej fornlämningsklassade), gränsmarkering (ej fornlämningsklassad) och det gravliknande röset A3 (möjlig fornlämning) som kan behöva arkeologisk förundersökning vid eventuellt borttagande, anser Västerviks Museum inte att det finns skäl för fortsatta arkeologiska insatser och att fornlämningen RAÄ Västervik 102 kan utgå.

Administrativa uppgifter

Länsstyrelsens dnr:	431-7685-19
Västerviks Museums dnr:	ARK7/19
Fornreg ref nr:	201901367
Landskap:	Småland
Kommun:	Västervik
Socken:	Västervik
Fastighet:	Västervik 3:113
Fornlämningsnr:	RAÄ 102
Ekonomisk karta:	Västervik 7g0j
Koordinater:	6403010, 595322 (SWEREF 99 TM; N,E)
M ö h:	30-45 m ö h
Personal i fält:	Veronica Palm, Västerviks Museum
Preliminärt fynd nr:	-
Fynd:	-
Dokumentation:	All dokumentation förvaras på Västerviks Museum och översändes i kopior till Kalmar läns museum.

Referenser

- Gustafsson, P & Schütz, B. 1997. Rapport avseende arkeologisk undersökning vid Jenny, Stg 25 o 50, Västerviks kn, Småland. Västerviks Museum/Kalmar läns museum rapportserie 1997.
- Schultze, H., Alexandersson, K. & Söderström, U. 2010. Förstärkning av elledning i Västervik. Arkeologisk förundersökning 2009. RAÄ 101, 4 och 5, Västervik 3:1, Västerviks socken, Västerviks kommun, Småland. Kalmar läns museum arkeologisk rapport 2010:6. Kalmar.
- Palm, V. (red). 2012. Västerviks Historia I – arkeologi och förhistoria. Tjustbygdens Kulturhistoriska Förening meddelande nr 68. Oskarshamn.
- RAÄ Fornreg.
- Lantmäteriets karttjänster.
 - G111 Västerviks stad. Geometrisk karta 1707
 - Västervik J133-7G0j46 Ekonomiska kartan 1944
 - Västervik J133-/G0j80 Ekonomiska kartan 1978